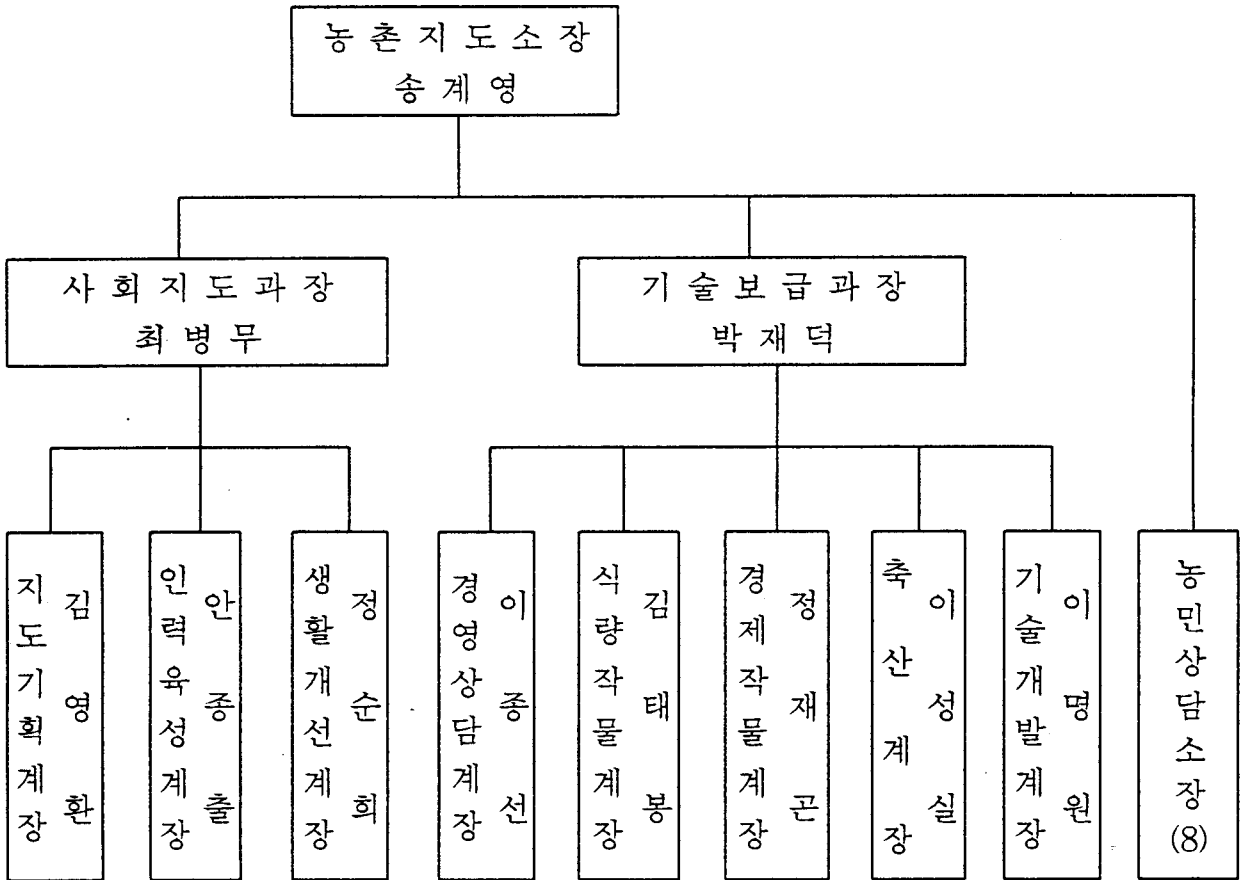


# 농 촌 지 도 소

# 농촌지도소 기본현황

□ 기 구 : 2과 8계 8농민상담소(동두천 포함)



## ○ 농민상담소장

- 회천읍 : 송용철
- 주 내 면 : 권이룡
- 은현면 : 김훈경
- 남 면 : 정봉섭
- 광 적 면 : 김종환
- 백석면 : 김용인
- 장흥면 : 김연호
- 동두천시 : 목민상

## □ 정 원

구 분	계	농 촌 지도직	생 활 지도직	별 정 7 급	기 계 직	기 능 직
정 원	46	36	4	1	1	4
현 원	43	33	4	1	1	4

## □ 예 산

(단위 : 천원)

'98년	'97년	증 감(%)	재 원 별			
			국 비	도 비	양 여 금	시·군 비
2,072,763	2,500,428	△ 427,665 (△ 17.1%)	88.742 (4.3%)	228,819 (11.0%)	766,517 (37.0%)	988,685 (47.7%)

○ 인건비 및 지도조성 : 1,333,546천원

○ 사 업 비 : 739,217천원

※ 군 일반회계 총예산의 2.2%

## □ 부지 및 시설

○ 부지면적 : 8,339평

(단위:평)

본 관	과 학 영 농 시 설	예 찰 포
6,430	716	1,193 (논 893, 밭 300)

○ 건 물 : 3동 974평

• 사무실 및 관사 : 466평

• 교육시설 : 7실 390평

(단위:평)

강당	소회의실	도서실	식당	생활과학실	경영상담실	농기계수리센터
84	34	11	55	84	24	98

• 시험연구시설 : 5실 118평

실 별	면 적	기 능
조직배양실	29	식물조직배양 (난류, 백합류, 관엽류)
종합검정실	36	토양정밀검정
병충해예찰실	15	병해충정밀분석 및 연중 농업기상관측
가축질병진단실	23	가축질병진단예방
농산물가공이용실	15	지역농특산물가공식품개발

○ 과학영농시설 : 7동 443평

실 별	면 적	기 능
순화온실	64	조직배양묘 순화
증식망실	70	조직배양 순화묘 증식
유리온실	64	작물재배시험 및 교육장 활용
수경재배사	210	"
무창돈사	28	양돈실증시험 및 교육장 활용
건조냉장고 공간	2동 7평	농작물 건조, 냉장, 저장

# 

### 

- 구성인원 : 18명
- 위 원 장 : 농촌지도소장
- 위 원 : 농업관련단체장 및 학습단체장, 전문농업경영인 등
- 기 능 : 농촌지도시범사업 및 내고장새기술개발과제 선정 심의 등

### 

- 구성인원 : 18명
- 기 금 : 7,500만원
- 명예회장 : 군수
- 회 장 : 송호근

### 

구 분	회 수	인 원	군 회 장
계	46	1,379	
농촌지도자회	8	361	최 병 하 (장흥면 삼상 1리)
생활개선회	8	360	이 영 화 (백석면 복지 1리)
농업경영인회	8	323	백 대 현 (광적면 효촌 2리)
4-H 연맹	8	80	서 장 범 (장흥면 석 현 리)
4-H 회	14	255	박 종 형 (백석면 방성 4리)

# 농촌지도사업 목표와 추진방향

## 목 표

- 에너지 절약형 영농기술 실천으로 경제난국 극복
- 농업인의 전문경영능력 배양과 삶의 질향상

## 추진방향

### ☐ 품질좋은 쌀안정 생산으로 쌀자급 지속화

- 양질다수성 품종 (500kg/10a) 적지확대 재배
- 생산비 절감 및 고품질 농산물 생산기술 보급
- 엘리뇨에 따른 기상재해 종합대책 실천으로 안전영농 추진

### ☐ 안전절약형 영농기술의 확대보급 및 수출농업 육성

- 적품종선택, 적량시비 등 안전영농과 재해예방
- 농작물의 상품화 등 수출농업과 저비용 고생산 농업육성
- 에너지 절약형 농업과 환경보전 농업실천

### ☐ 기술과 경영능력을 겸비한 전문농업인 육성

- 새해영농설계교육 및 품목별 년중 상설교육
- 농촌정착 영농후계 전문경영인력 양성과 품목별 조직화

### ☐ 농촌생활개선과 근검절약의 생활화

- 소비절약, 저축, 재활용 등 근검절약 실천실천
- 농업인 건강관리 및 농촌여성일감맞기
- 쾌적한 농촌생활환경 조성으로 활력있는 농촌마을조성

# 쌀안정 생산기술 보급

## < 目 標 >

면적 2,814ha      443kg (지도목표 490kg) / 10a      생산량 87천석

### □ 그간의 추진실적

- 벼종자확보 및 공급 : 140.7M/T(보급종 32%, 자율교환 9, 농가보유 59)
  - 양질다수성 (500kg/10a)품종 공급 : 10품종 98.6M/T(식부면적의 70%)
  - 재해취약지 적품종 공급 : 8품종 1.2M/T(침수, 가뭄, 냉해지)
- 평당주수확보 : ('97) 76.6 → ('98) 81.5주 (전년대비 4.6주 증)
  - 이앙기 식부침 조절 : 1,068대 (보유대수의 97%)
  - 못자리 10% 더하기 운동 적극 전개
- 영농취약지 특별관리 : 309.1ha (식부면적의 11%)
  - 재 해 : 17.7ha(침수 0.5, 가뭄 15.9, 냉해 1.3)
  - 병해충 : 37.7ha(상습 및 취약지 31.4, 우려지 6.3)
  - 잡 초 : 253.7ha(휴경논 211.2, 직파 23.3, '97 다발생 16.8, 부재지주등 2.4)
- 벼 초기 병해충예찰 및 방제
  - 기본방제협의회 개최 : 2회(벼물바구미, 잎도열병)
  - 중점방제기간 설정 총력지도로 피해 최소화 : 2회
    - 벼물바구미 : 5.15~6.10일
    - 잎도열병 : 6.15~7.10일
  - 마을, 주요노선, 취약지 등 담당지도사 지정 특별관리

○ 생육조사 분석 지도자료 활용 : 3회

- 모내기 후 뿌리내릴 때(5.25~6.6일) 저온으로 생육이 미진
- 새끼칠 때 기온 정상회복으로 초기생육 양호
- 초장, 경수가 전년보다 4~5cm 크고, 1.0~1.5개 많음

○ 쌀 생산대책 홍보 및 교육 (1~6월)

- 리후렛, 표어제작 배부, 서한문 발송 : 8종 11,000매
- 유선 TV, 신문보도, 반회보 등 20회, 현수막 설치 4종 8개소
- 차량 및 마을 앰프방송 : 135개리 16회
- 쌀생산 다짐대회 및 연찬회 협의개최(3.20일) : 260명
- 직과과종 등 현장실기연시 및 교육(3.25~5.7일) : 3회 128명
- 「쌀자금 1% 올리기」 학습단체임원기술교육(2.24~5.26일) : 4회 75명
- 기본방제 통보서 및 안내문 발송(5.24일, 6.15일) : 2회 2,000부

□ 향후 추진계획

- 잎도열병 등 병해충 적기방제 설정 추진
- 기상재해에 대비한 취약지 특별관리
- 미질향상, 단수제고를 위한 영농실천 현장지도



# 쌀생산 시범사업

## □ 사업개요

사 업 명	사 업 량		사 업 비 (천원)				
	개소수	면적 (ha)	계	국비	도비	군비	자부담
계	8	41.3	28,660	2,080	9,800	11,880	4,900
○ 벼직파재배 실증시범단지	1	5.0	4,160	2,080	-	2,080	-
○ 벼농사종합기술시범단지	7	36.3	24,500	-	9,800	9,800	4,900

## □ 그간의 추진실적

- 대상지 및 농가선정(농업산학협동심의회) : 2.26일
- 시범참여 농업인 사전기술교육(3.12일) : 대표자 13명
- 양질다수성품종 종자확보 지원(3.10~3.25일) : 1,500kg(화성, 일품 등)
- 토양정밀검정에 의한 필지별 시비처방(3.27~4.8일) : 92호
- 주요 농작업 현장실기 연시 및 교육(5.2~12일) : 6회

## □ 향후추진계획

- 새로운기술 보급 및 영농개선 보완을 위한 평가회 개최 : 2회(7·10월)
- 다수확 재배기술 보급으로 생산성 향상 : 500kg이상/10a
- 생산종자 농가 자율교환 : 15.0M/T(본답 300ha분)

# 환경보전형 농업 육성

## □ 사업개요

### ○ 사업량

- 토양 정밀검정 : 4,197점(양주 3,552, 동두천 645)
- 토양환경개선시범 : 1개소 1.0ha

### ○ 사업비 : 30,390천원

## □ 그간의 추진실적

### ○ 토양 정밀검정 사업

- 토양시료 채취 건조 조제 : 2,238점(53%)
- 토양 정밀검정 : 319점(규산 251, 자체 68)

### ○ 저위생산지 토양환경개선시범(남면 상수리 고영수)

- 토양종합개량 : 제오라이트, 규산질비료, 깊이갈이
- 환경보전형시비 : 완료성복합비료(18-12-13)
- 기계이앙 (대진벼) : 85주/평

## □ 향후추진계획

### ○ 토양 정밀검정

- 토양시료채취 건조조제 : 1,959점
- 토양정밀검정 및 시비처방서 발부 : 3,878점

### ○ 병해충종합기본방제 : 6~7회 → 4회

# 실증 시험포 운영

## □ 사업개요

(단위:평,백만원)

사 업 명	사업량	사업비	부 대 시 설
계	314	24	
○ 비닐하우스 온실	210	15	• 양액재배, 태양열 이용 근권난방, CO <sub>2</sub> 공급시설
○ 유리온실	64	3	• 양액재배, 온수근권난방, 자동환경 제어시설
○ 무창돈사	40	6	• 돈방별 환경제어시스템(온도, 배기량 등), 배합사료자동급이기 • 안개분무시설

## □ 그간의 추진실적

- 양액실증시험재배(1-2W형 비닐하우스온실)
  - 재배작목 : 1차 오이(정식 2.28일)
  - 생산량(6.30일) : 2,300kg
  - 교육장활용 : 724명(교육 3회 82명, 견학 642명)
- 화훼 양액재배
  - 재 배 작 목 : 조직배양 「안스리움」 1,400주
  - 내 용 : 인공배지별 생육시험(4.20~10월)
  - 시험구 배치 : 펄라이트, 피트모스, 펄라이트+피트모스
- 무창돈사
  - 사육두수 : 16두(번식돈 3두, 비육돈 13)
  - 실증시험내용 : 사육단계별 표준사료 급여 실증시험(수출규격돈)
  - 양돈농가 교육장 활용 : 4회 175명
  - 출하두수 : 39두(7,904천원)

## □ 향후 추진계획

- 비닐하우스온실 2차 양액실증재배 : 고추(8월상순)
- 엽채류 양액재배 경제성비교시험 : 포기상추, 케일, 청경채
- 유기성 부산물 발효사료 급여량 시험
- 고능력 후보돈 생산 : 40두(분만 예정일 : 9.1, 10.13, 11.15일경)

# 경제작물 시범사업

## □ 사업개요

(단위:ha,백만원)

사 업 명	사 업 량		사 업 비			
	개소수	면적	계	보조	융자	자부담
계	3개소 5농가	1.0	122	77	10	35
○ 하우스 환경 개선	1개소	0.2	25	10	10	5
○ 시설하우스 무인자동화	1개소	0.2	22	22	-	-
○ 에너지절감 기술농업	1개소 3농가	0.6	75	45	-	30

## □ 그간의 추진실적

- 농가선정(2.16일) : 5농가(은현, 광적, 남, 백석, 장흥)
- 농가 사전교육 및 선진농가 견학(3.12일) : 5명
- 시설하우스 무인자동화시범 : 1개소 0.2ha(은현면 하패리 김창규)
  - 시설완료(6.14일) : 자동점적관수, 무인 병해충 방제, 수확물 운반시설
  - 작목입식(5.12일) : 고추 2,400주, 가지 1,000주
  - 현장교육 : 1회 32명
- 에너지절감 기술농업 : 1개소 0.2ha(장흥면 삼상리 조재일)
  - 시설(공정 90%) : 지중난방, 자동콘트롤, 태양열 집열판

## □ 향후 추진계획

- 시범사업 시설설치(7.1~8.30일) : 3농가
- 작목입식(7.10~9.10일) : 동양난, 오이, 부추
- 재배단계별 현장교육장 활용 : 4회

# 배추 연작 장해대책 시범

## □ 사업개요

- 사업량 : 2개소 0.8ha(개소당 0.4ha)
  - 위치 : 광적면 가남리(이덕열), 은현면 하패리(전전재)
- 사업비 : 11,000천원(보조 6,600, 자부담 4,400)
- 사업내용 : 배추 무사마귀병 방제

## □ 그간의 추진실적

- 농가선정(2.16일) 및 사전교육(3.12일) : 2농가
- 배추 무사마귀병 발생상황
  - 농가실증시범포 설치 효과(영일화학)
    - 지역 : 광적면 덕도 3리(백승국) 0.6ha
    - 방제약제 : 흑안나(20kg/10a) 140천원

구 분	시 범 포	대 비 구 (인근 농가)
발생비율	('97) 80 → ('98) 25%	• '98 재배포장 발생극심 : 포장경운실시(파이식재배)
발생정도	('97) 극심 → ('98) 소	

※ 일본수입품종 발병율 1~10%로 낮으나 맛이 없고 추대되어 상품가치 없음

## □ 향후 추진계획

- 시범포 설치(7.10~8.20일)
  - 토양살균제 처리(흑안나) 및 스프링쿨러 시설
  - 우량종묘정식(8.20일)
- 현장교육 및 평가 : 2회

# 버섯 전업농 규모 모델재배 시범

## ☐ 사업개요

- 사업량 : 1개소 81평(느타리버섯)
  - 위치 : 주내면 삼송리 267-2번지(박도영)
- 사업비 : 100,000천원(보조 60,000, 자부담 40,000)
- 사업내용 : 조립식 판넬, 재배사신축, 균상설치

## ☐ 그간의 추진실적

- 농가선정(2.26일) : 농업산학협동심의회
- 농가사전 교육 및 선진농가 견학(3.12일)
- 설계도 제작(4.16일) : 가람건축사무소
- 건축신고(6.16일)
- 현공정 : 35%(기초공사 완료)

## ☐ 향후 추진계획

- 조립식 판넬 재배사 신축 : 81평
- 품차식 균상 및 자동환경관리 공조시설 설치(7.20~8.30일) : 118평
- 버섯입식(9.1~9.10일) : 느타리버섯
- 버섯재배농가 현장교육 및 평가 : 3회

# 우량종묘 조직배양 증식

## ☐ 사업개요

- 조직배양 : 13,030본(구근류 7,030, 관엽류 3,000, 난류 3,000)
- 사 업 비 : 16,340천원

## ☐ 그간의 추진실적

- 조직배양묘 생산

구 분	계	백 합	안스리움	호 접 난
계	14,180	9,150	4,180	850
조직배양	6,280	3,150	2,480	650
순 화	1,900	-	1,700	200
증 식	6,000	6,000	-	-

- 조직배양묘 실증재배

- 농가실증재배(3.20일) : 호접난 3,000본(장흥면 지형근)
- 인공배지실증시험(5.2일) : 안스리움 1,400본

- 농가희망 신품종 조직배양 : 3품목(금새우란, 칼랑코에, 호접난)

## ☐ 향후추진계획

- 백합위주의 조직배양묘 생산 : 6,750본
- 순화묘 및 실증재배 포장관리 : 3개소, 14,350본
- 조직배양 순화묘 분양 : 800본(풍란, 안스리움)

# 축 산 시 범 사 업

## □ 사업개요

(단위 : 천원)

사 업 명	사업량	사업비	사 업 내 용
계	2	18,000	
○ 축사환경개선시범	1	8,000	• 다기능환경측정기, 분진량측정기, 가스검지관 구입
○ 가축방역무인소독 시스템보급 시범	1	10,000	• 차량소독기, 방문객소독기 설치

## □ 그간의 추진실적

### ○ 축사 환경개선 시범사업

- 축사 환경개선 시범농가 선정(2.26일) : 30호(양돈 15, 양계 15)
- 위생적인 축사관리요령 교육(4.8일) : 30명
- 측정장비 구입(6.29일) : 3종

### ○ 가축방역무인소독시스템보급 시범

- 시범농가선정(2.26일) : 광남농본단지(대표 : 조운상)
- 무인소독시설(4.30일) : 국신엔지니어링
  - 무인차량소독기, 방문객소독기, 기계실 설치
- 무인소독시스템 운영 : 4.30일~현재

## □ 향후 추진계획

- 축사환경측정(풍향, 풍속, 온·습도, 분진, 가스) → 개선지도
- 질병 발생상황 및 생산성 비교분석
- 교육 및 견학장으로 활용



# 가축질병 진단실 운영

## □ 사업개요

### ○ 사업량

- 질병검사 : 1,500건(실험실 1,000, 순회 현장검사 500건)
- 소 수정란이식('97년~'98년) : 180두(한우 100, 젃소 80)

### ○ 사업비 : 2,300천원

## □ 그간의 추진실적

### ○ 질병진단 (1.1일~6.30일)

구 분	진 단 항 목	계 획	실 적	비 율 (%)
계		1,500	1,125	75
실험실 검사	유 방 염	450	461	102.4
	체 세 포 수	500	377	75.4
	혈 액	50	68	136
	기 타	-	64	-
순회현지검사	임 신 진 단	100	93	93
	육 질 검 사	100	20	20
	착 유 기 검 사	100	-	-
	축사환경위생검사	200	42	21

※ 검사의뢰 : 농업인 844(75.0%), 수의사 106(9.4%), 지도사 175(15.6%)

### ○ 수정란 이식 추진 : 50두(젃소 21두, 한우 29두)

## □ 향후 추진계획

- 첨단장비를 활용한 현장지도로 질병발생의 조기 예방
- 가축질병예찰 지정농가 순회지도 : 32개소
- 가축질병 발생사전예방과 원인규명 치료

# 농업경영지도

## □ 사업개요

### ○ 사업량

- 경영상담실 농업인 사랑방화 : 기술+경영+농외활동
- 과학영농 전산정보 신속보급 : 3종 141명
- 첨단농업 전산장비 기능보강 : 2종(근거리통신망, 음성자동시스템)

### ○ 사업비 : 40,581천원

## □ 그간의 추진실적

### ○ 농업정보화 추진

- 농업인 전산정보 기초교육(2.20일, 4.9일) : 2회 52명
- 근거리통신망 설치(6.30일) 자료 공유운영 : 50회선
- 전산기보유농가 새로운 농업기술 CD-롬 및 농업용프로그램보급 활용 : 16회

### ○ 경영상담실 운영

- 농업기술, 경영, 농외활동 상담 : 24,710명
- 귀농인 영농애로기술 현장지도 및 전화상담 : 대상 13호, 실적 782명
- 농업법인체(조합 7, 회사 7) 운영기술지도 : 60회 283명

### ○ 농업산학협동심의회 운영(2.26일) : 시범사업농가선정

## □ 향후 추진계획

- 음성자동응답시스템 설치 농업정보 제공
- 농업경영인, 전업농 등 D/B화 활용 10종
- 직원 및 농업인 전산 기초교육 : 4회 89명
- 농업인 경영혁신을 위한 진단 및 설계 : 19품목

# 농업인교육훈련

## □ 사업개요

○ 교육인원 : 5분야 4,633명

- 새해 영농설계 교육 : 10과정 2,360명
- 품목별 상설교육 : 4과정 500명
- 청소년 전문교육 : 2과정 90명
- 농기계기술교육 : 3과정 1,650명
- 신규 후계자 및 쌀 전업농 교육 : 33명

○ 연중교육으로 신속한 상황대처 기술, 경영지식, 정보제공

○ 무한경쟁시대를 주도하는 직업인으로서 자세확립과 전문기술능력 향상

## □ 그간의 추진실적(3,316명, 72%)

- 새해영농설계교육(1.7일~21일) : 2,346명(99%)
- 농기계기술교육(3월~6월) : 796명(48%)
- 청소년전문교육(6월) : 60명(67%)
- 품목별농업인상설교육(4월~6월) : 2회 80명(16%)
- 신규후계자 및 쌀전업농 교육(5월~6월) : 34명(103%)

## □ 향후 추진계획

- 농기계 기술교육 : 실수요자반 및 교통안전보수반 913명(7~11월)
- 품목별 농업인 상설교육 : 4과정 10회 420명(7~10월)
- 청소년 전문교육(진로) : 영농 및 학생회원 30명(9월)

# 전문 농업인 육성

## □ 사업개요

○ 현 황 : 5개 농업인 단체

계	농촌지도사회	농업경영인회	생활개선회	4-H연맹	4-H회
1,379명	361	323	360	80	255

○ 기술과 경영능력이 우수한 현장농업인 육성

○ 농업인 학습단체의 농촌발전 선도요원화

## □ 그간의 추진실적

○ '99 신규농업인후계자 및 전업농선발 추천 : 28명(후계자 26, 전업농 2)

○ 휴경논생산화 사업 참여 : 28.4ha

• 단체 : 9개단체 11.2ha

• 개인 : 21농가 17.2ha

○ 농업인단체협의회 구성운영(15명) : 각종 교육행사 동참

○ 4-H회원 봉사활동실시 : 월 1회(불우이웃, 지체장애자 등)

○ 청소년의 달 행사 개최(5월)

: 210명(장학금 지급, 군견시범훈련 관람, 군장병과의 행사 등)

○ 품목별농업인조직체 교육 : 3회 105명

○ 영농 4-H 과제활동 지원 : 2개소(낙농, 화훼)

## □ 향후 추진계획

○ 하계연찬 및 4-H 야영교육(7~8월) : 9회(군 2, 읍면 7)

○ “농업인큰잔치” 행사(11월) : 학습단체 통합개최

# 농기계 이동 순회수리 및 교육

## □ 사업개요

수 리 정 비 계 획			농 기 계 교 육			
일 수	수리정비	징수예정액	계	실수요자	부녀자	현장실기
100일	1,000대	5,100천원	1,650명	110	40	1,500

## □ 그간의 추진실적(6.30일 현재)

- 수리일수 : 48일(48%)
- 수리정비대수 : 495대(수리 : 294대, 정비 201대)
- 현장농업인교육 : 819명(50%)
- 부속품대징수금 : 4,626천원(91%)

## □ 향후 추진계획

- 농기계이동순회수리교육 : 52일
- 실수요자반(9월) : 신기종 구입 실수요자 대상(50명)
- 안전보수반(연중)  
: 주행중 농기계 보유 농가 대상 순회수리와 병행(781명)

## □ 문제점 및 대책

- 농번기 농기계수리수요급증 및 공작실 내방수리요청 농가의 수리지연  
→ 농기계공작실 상주요원 확보배치로 적기수리 및 불편 해소

# 농산물 개량형 다목적 공간 설치

## ☐ 사업개요

- 사업규모 : 70동(2평형)
- 사업비 : 210,000천원(보조 60%, 자부담 40%)
  - 동당 3,000천원(보조 1,800, 자부담 1,200)

## ☐ 그간의 추진실적

- 농가선정(2.26일) : 70명
- 시범사업 사전교육(3.12일) : 70명
- 설치(6.30일 완료) : 조립식 33동, BOX형 37동

## ☐ 향후 추진계획

- 조기설치로 인한 활용도 제고(버섯, 고추, 산채류 건조)
- 농산물건조, 저장으로 양곡손실방지지도(5.6%→1.2%)
- 농산물의 건조방법개선으로 품질향상 및 비용절감 지도

# 농촌 생활개선 시범사업

## □ 사업개요

사 업 명	사 업 량	사 업 비 (백만원)			
		계	보조금	자부담	용 자
계	4종	308	152.8	71.2	84
○ 농촌마을환경개선	1개소	60	48	12	-
○ 농가주거환경개선	보조 19호	38 (호당 2)	22.8 (1.2)	15.2 (0.8)	-
	용자 24호	120 (호당 5)	-	36 (1.5)	84 (3.5)
○ 농업인건강관리실	1개소	50	50	-	-
○ 농촌여성일감맞기	1개소	40	32	8	-

## □ 그간의 추진실적

- 시범사업 대상 마을 및 농가 선정(2.26일)
- 농가사전교육 실시(3.12일) : 시범사업 추진요령 시달
- 마을 환경개선 사업
  - 회관 보수 : 30평(20%)
  - 공동 쉼터 기반조성 : 200평(20%)
- 농가 주거환경 사업
  - 보조사업(앞마당가꾸기, 담장개량) : 12호 완료(63%)
  - 용자사업(태양열 온수기 설치) : 23호 완료(96%)
- 건강관리실(64평) : 설계중
- 일감맞기사업(메주 제조) : 설계완료, 분할측량 신청

## □ 향후추진계획

- 마을환경개선사업 : 마을회관보수 및 공동쉼터조성 완료
- 농가주거환경사업 : 미완료농가 현지도 및 완료(보조 7호, 용자 1호)
- 건강관리실 : 내부 보수공사 및 건강관리기구 구입
- 일감맞기사업 : 공동작업장 내부공사 및 기자재 구입

# 농산물 가공식품 개발

## □ 사업개요

- 개발품목 : 부추 4종(용역개발), 밤 3종(자체개발)
- 사업비 : 15,150천원('97 용역비 30,000천원 중 명시이월)

## □ 그간의 추진실적

- 부추가공식품용역개발(한국식품개발연구원)
  - 기간 : '97.9.10~'98.5.30일(8개월)
  - 용역비 : 30,000천원
  - 개발품 납품(5.30일) : 보고서 100부
    - 부추부침가루, 국수(건면·생면), 음료(볶음·당액), 부각
- 특산물 가공품 개발 시험 : 밤 장아찌, 부추 칼국수, 부추 수제비

## □ 향후 추진계획

- 개발가공품 설명 및 시식회 개최 : 7월
  - 유관기관장, 의원, 식품업체, 작목반, 생산자 등 40명
- 상품화 기술 활용방안 강구
- 자체개발품 제조법 및 포장용기, 저장성 실험
- 개발식품 농가교육 및 홍보



# 농촌 여성인력 육성

## □ 사업개요

(단위 : 천원)

사 업 명	사업량	사 업 비			비 고
		계	보조금	자부담	
계	1,864명	22,207	15,207	7,000	
○ 생활과학기술교육	1,500명	9,330	5,330	4,000	교육생부담
○ 향토음식솜씨보유자발굴육성	1명	5,000	5,000	-	
○ 생활개선회육성	363명	7,877	4,877	3,000	기금부담

## □ 그간의 추진실적

- 생활 과학기술 교육 : 24회 973명
- 향토 음식솜씨 보유자 육성 : 은현면 도하리 이윤자(장아찌, 잔치음식)
- 생활개선회 육성
  - 신규 회원 가입 : 60명(303→363명)
  - 연찬회, 등반, 봄나물 뜯기 등 행사개최 : 6회 350명
  - 근검절약 및 경제살리기 운동
    - : 통장갯기 60명, 금모으기 1,688돈, 물물교환 바자회 1회
  - 휴경지 재배 : 500평(콩식재)
  - 불우이웃돕기 : 4회 25명(100만원 상당의 생필품전달)

## □ 향후추진계획

- 농촌여성 과제교육, 생활 개선회 분과교육, 실적 발표회 개최
- 향토 음식솜씨 보유자 홍보 책자 제작 및 시식회 개최
- 물물교환 바자회 및 알뜰시장 개최 : 1회