

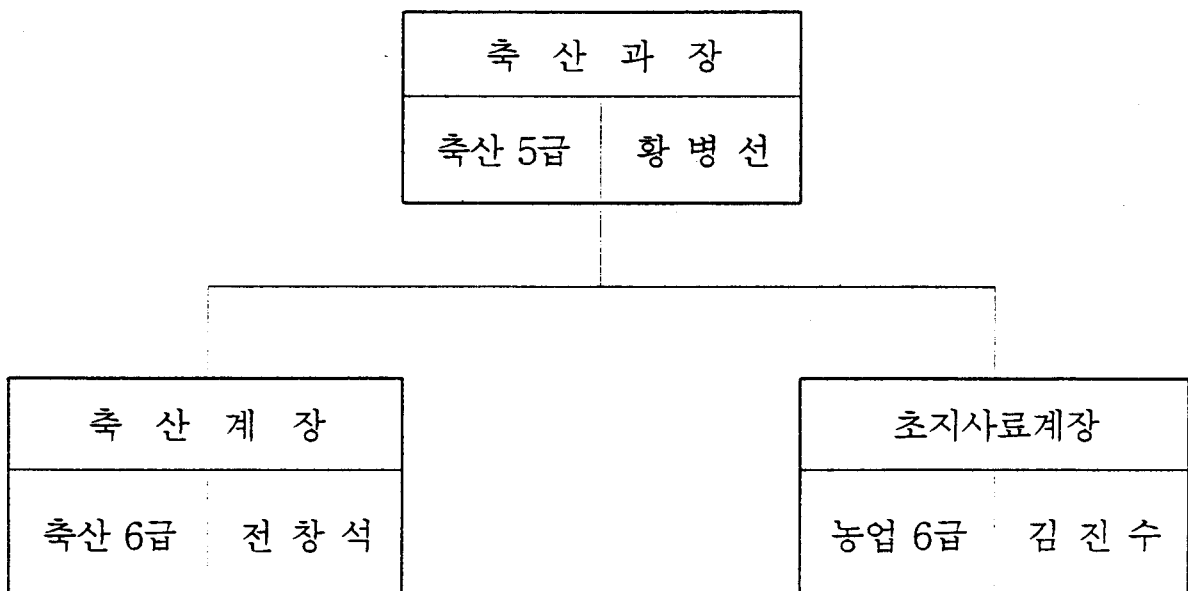
축 산 과

축산과 기본현황

□ 정원현황

직급별	계	5급	6급	7급	8급	9급	비고
정 원	8	1	2	2	2	1	
현 원	8	1	2	2	1	2	

□ 기 구



일 반 현 황

□ 기본현황

○ 가 축

- 한 우 : 360호 5,607두
- 육 우 : 220호 2,707두
- 유 우 : 449호 11,194두
- 돼 지 : 345호 119,136두
- 닭 : 163호 1,593,833수

○ 초 지 : 43호 128ha

○ 축산관련 단체

- 양주축산업협동조합(조합장 윤기섭, 조합원 1,535명)
- 낙 우 회 : 4개소(조합원 960명)
- 집 유 장 : 1개소(능력 390톤/일)
- 동물병원 : 7개소(공수의 3명)
- 도 계 장 : 2개소(능력 42,000수/일)
- 부 화 장 : 5개소(능력 1,647천개)

○ 종축개량 분야

- 종 돈 장 : 1개소(250두)
- 종 계 장 : 5개소(159,700수)
- 가축인공수정소 : 6개소

축산업 경쟁력 제고사업

☐ 사업개요

- 대 상 : 30농가(한우 2, 젓소 4, 돼지 18, 닭 4, 기타 2)
- 사 업 비 : 2,732백만원(융자 1,908, 자담 824)
- 주요 사업내용 : 축사 증·개축, 기계 및 기구류 구입, 낙농 헬퍼사업 등

☐ 그간의 사업 추진실적

- 축산발전기금의 운영이 원활치 못하여 당초 지원액의 대폭 감액 및 자금 집행 유보
- 중앙에서의 자금집행 유보로 대상자 선정 등의 사업 추진일정 지연

☐ 향후 추진계획

- '98 하반기중 중앙의 자금집행 결정시 사업대상자 선정 및 교육 등의 당초 사업계획에 의해 사업 추진
- 중앙의 자금집행 결정시 농가교육 및 사업착수

☐ 문제점 및 대책

- 자금지원 시기의 유보로 사업 추진기간이 짧아짐에 따라 연내 사업 완료가 어려울 경우 예산 이월하여 사업 추진

축산분뇨 처리사업

□ 사업 추진개요

- 대 상 : 23개소(공동시설 2, 개별시설 21)
- 사 업 비 : 1,576백만원(보조 788, 융자 472.4, 자담 315.6)
- 주요 사업내용 : 축산분뇨의 효율적인 처리를 위한 시설 설치

□ 그간의 추진실적

- 축산분뇨 처리사업 대상자 선정을 위한 현지 실태조사
- 축산분뇨 처리사업 대상자 선정을 위한 농어촌발전심의회, 축산분과위원회 개최(대상농가 확정) : '98.2.24
- 축산분뇨처리사업 대상자 교육 : '98.3.14
- 공동시설 및 개별시설 사업 착수 : '98.4월~현재

□ 향후 추진계획

- 매월 1회 이상 사업장에 대한 현지 지도·점검 실시
- 하반기 축산분뇨처리시설 사후관리 실시 : '98. 4/4분기중

□ 기대효과

- 축산분뇨의 최소화로 인한 환경오염 예방
- 축분발효 유기질 비료의 생산을 통한 농가소득 증대 및 국토의 비옥화

가축 방역 사업

☐ 사업개요

- 사업량 : 313,359두
- 사업비 : 187,570천원
- 사업기간 : '98.2월~12월
- 사업내용 : 소 탄저·기종저외 9종 예방접종

☐ 그간의 추진실적

- 공수의 3명 위촉 : 3명(국비 2명, 군비 1명)
- 가축질병 예찰반 편성 및 운영 : 3개반, 15명
- 소탄저, 기종저외 2종 실시 완료 : 119,913두
- 소 부루세라외 3종 실시중 : 35,675두

☐ 향후 추진계획

- 돼지 전염성 위장염외 4종 예방접종 실시 : '98.9월~12월
- 관내 종돈장·종계장에 대한 위생관리 강화 지도·점검
- 관내 공수의의 적극 활용으로 예찰업무 및 가축방역사업 추진 철저

☐ 기대효과

- 가축전염병의 발생예방을 통한 농가 피해 최소화
- 인수공통전염병 등의 만연 방지로 국민 보건 향상

조사료 생산기반 확충

- 조사료의 안정적 공급에 의한 소사육 기반확충
- 겨울철 휴경지를 활용하여 양질의 조사료 생산 이용으로 농가소득 증대

□ 사업개요

○ 사업량

- | | |
|-----------------------|-----------------------|
| • 사료작물재배(답리작) : 200ha | • 벧짚 암모니아 처리 : 1,000기 |
| • 신규초지조성 : 3ha | • 기성 초지 보완 : 2ha |
| • 조사료생산장비 : 7대 | • 생벧짚사일리지제조시설 : 1개소 |
| • 사일로시설 : 10기 | |

○ 사업비 : 371백만원

○ 추진기간 : '98.2월 ~ '99.2월

□ 그간의 추진실적

- 사업희망자 사업계획서 562호 접수
- 초지 조성 허가 : 3ha(남면 신암리 김태섭)

□ 향후 추진계획

- 농·어촌발전심의회에서 지원대상자 우선순위 결정
- 사업대상자 교육실시 : '98년 3/4분기

□ 기대효과

- 양질의 조사료 생산으로 농가 소득증대에 기여
- 조사료의 안정적 공급으로 사료 효율성 증대
- 조사료 생산작업의 기계화를 통한 노동력 절감

IMF 체제하의 양축농가 경영안정 지원

□ 사업개요

- 사료가격 상승, 사료 외상거래 축소, 축산물 가격하락등으로 경영상 어려움을 겪고 있는 축산농가에 경영 자금 지원
- 축산정책자금의 상환기간 연장등으로 극심한 경영난을 겪고 있는 양축농가의 조속한 경영안정 도모

□ 그간의 사업추진 실적

- 축산정책자금 상환기간 연장 조치
 - '94 이전의 소 관련 융자금에 대한 상환기간 연장
(3년거치 7년상환→ 5년거치 10년상환, 101농가에 상환기간 연장 조치)
 - '98.1월~9월까지 상환 도래한 원금 및 이자에 대하여 3차에 걸쳐 3~9개월간 연장조치
- 축산경영자금 지원(82농가 1,460백만원)
 - 축산기업 경영자금 지원 : 40농가 1,065백만원 지원
 - 종계장 축산 경영자금 지원 : 2농가 155백만원 지원
 - 축산경영자금 지원(축협) : 40농가 240백만원

□ 향후 추진계획

- 양돈분야 축산경영자금 지원
 - 지원대상 : 수출 규격돈 출하농가 중심으로 지원
(양주군 수출 규격돈 출하 농가 : 30호)
 - 지원액 : 농가별 출하실적 범위내에서 두당 20천원 기준 경영자금 지원
 - 대출조건 : 연리5%, 출하실적 기준으로 1년단위로 연장가능
 - 지원시기 : '98 하반기중 상반기 농가별 출하실적 범위내 지원

소 전산화 사업

□ 사업개요

- 사업량 : 8,600두(한우1,000 젓소7,600)
- 사업비 : 52백만원(국비)
- 사업내용
 - '98년도 생산되는 한·육우, 젓소의 송아지 전두수 이표장착
 - 소 사육 농가별, 축종별, 개체별 조사표 작성 및 전산 입력

□ 그간의 추진실적

- '98 바코드이표 장착 두수 : 2,922두(한·육우 489, 젓소 2,433)
- '98 전산입력 두수 : 2,922두

□ 향후 추진계획

- '98.7월부터 입력 전송체제가 디스켓 송부에서 인터넷으로 시행
- 소 수급관리 전산화사업 추진교육 : '98.6월~7월중(한국종축개량협회)
 - 소개체전수 조사표 서식변경 : OCR카드로 작성
- 생산되는 송아지에 대하여 고유번호가 부여된 바코드이표 장착
 - 지역별 담당 소전산화요원(인공수정사) 농가별 순회 장착

□ 기대효과

- 과학적이고 체계적인 수급관리로 소값변동 사전예측을 통한 소 산업의 안정적인 발전기반을 구축하여 농가 소득증대

돼지고기 품질개선 사업

□ 사업개요

○ 추진기간 : '98.1월 ~ '98.12월

○ 사업내용

- 지원사업 대상자 : 수출육 가공업체와 규격돈 생산 공급계약을 체결한 조합 또는 1,000두 이상 사육농가
- 지원기준 : 생체중 105kg 이상, 유해잔류물질 미검출 돼지와 수퇘지의 경우 거세돼지로 B등급 이상
- 지원내용 : A등급(두당7,000원), B등급(두당 5,000원)

□ 그간의 사업 추진실적

- 계약체결 : 29개소(단위농협1개소, 개별농가 28)에서 육가공업체 3개소와 계약체결 완료
- 출하실적 : '98.1월~5월
 - 29개소, 23,599두 수출 육가공업체(3개소)에 출하
- 사업비 지급내역
 - 지원대상 : 24농가 5,792두(A등급 : 3,153두, B등급 : 2,639두)
 - 지 원 액 : 35,266천원(A등급 : 22,071천원, B등급 : 13,195천원)

□ 기대효과

- 양돈업의 안정적인 수급조절로 농가 소득증대 기여
- 양돈업의 수출강화로 대외경쟁력 강화

한우브랜드화 사업

- 양주한우의 독창적인 브랜드화로 대외경쟁력 증진 및 농가소득 증대
- 단기적으로 의정부시, 동두천시등 중소규모 도시와 장기적으로 서울의 시장 참여에 적합한 Brand 및 Package 개발

□ 추진개요

- 사업 방향 : 한우 상표의 개발, 포장재 개발, 상표 등록
- 사업 비 : 30백만원
- 주요 사업내용 : 양주군 한우의 고유 브랜드화
- 추진 기간 : '98년~'99년

□ 그간의 추진실적

- 공인산업디자인 전문회사협회에 관련업체 현황 파악 협조 : '98.2.6
- 브랜드화사업 추진에 따른 상표 개발업체 선정(한우브랜드화 추진위원회) : '98.4.15
 - 선정업체 : 마린디자인인스티튜트
- 한우브랜드화사업 계약 및 착공 : '98. 6. 20

□ 향후추진계획

- 한우브랜드화 개발 및 비주얼 디자인, 패키지 디자인 : '98.6월~9월
- 브랜드화사업추진에 따른 상표등록 : '98년 4/4분기~'99년
- 관내 식육 판매업소에서 사용
- 민간 유통업체 참여 방안 강구

□ 기대효과

- 소비자의 고급육 소비증가에 따른 고급육 중심의 브랜드화된 한우의 원활한 공급
- 축산물 수입개방에 따른 국내축산물의 안정적 판로 확보
- 양주한우의 우수성 대외 홍보

축사시설 현황 조사

- 전국의 축사시설 현황을 조사, 데이터베이스를 구축하여 투자방향 설정과 축산전문경영체 육성사업 등의 기초자료로 활용
- 축사의 유형별 현황을 파악하여 부설축사 정리방안 등 수립
- 축산분뇨처리방법 및 방역시설 현황을 파악하여 관련 대책추진의 기초자료로 활용

□ 사업개요

- 조사기준일 및 조사기간
 - 조사 기준일 : '98.7.1
 - 조사 기간 : '98.7.1~7.31
- 조사대상
 - 한·육우, 젖소, 돼지, 닭 등 주요 가축사육을 위한 전축사

□ 그간의 추진실적

- 축사시설 일제조사 실시요령 시달 : '98.6.19
- 축사의 건축물관리대장 등재현황 조사 : '98.6.22~6.24
- 축사시설 일제조사 읍면 담당자 교육 : '98.6.24

□ 향후 추진계획

- 리별 조사담당자 지정 및 담당자 교육 실시 : '98.6.30
- 현지 축산농가 면접조사 : '98.7.1~7.10
- 조사표 입력(농림사업 입력망 활용) : '98.7.11~7.31

가축 통계 조사

☐ 사업개요

- 가축 통계조사 실시 : '98.6월, 12월(연 2회)
- 가축 통계자료 분석
 - 전년도와 비교, 통계수치 증감 사유 분석
 - 축산분뇨 처리사업, 가축 방역사업, 소수급 관리 전산화 사업 등에 반영, 형평성 있는 축산행정 추진

☐ 그간의 사업추진 실적

- '98 상반기 가축통계조사 실시
 - 조사시점 : '98.6.1현재
 - 조사기간 : '98.6.1~6.20
 - 조사대상 : 한우 외 19종
 - 조사방법 : 호별 방문 전수조사

☐ 향후 추진계획

- '98 상반기 가축통계자료 분석
 - 전년도와 비교 통계수치 증감 사유를 분석하여 축산행정 및 각종 사업의 추진방향과 투자방향 설정
- '98 하반기 가축통계 : '98. 12월중

축산식품 관리업무 일원화

가축사육·도축·가공·유통등 모든 단계에서 축산물에 대한 일관성있는 관리로 인수공통전염병, 식중독균 등의 오염을 예방

☐ 업무 이관화 시기 : '98.7.3.

- 축산물위생처리법에서 축산물가공처리법 개정 공포

☐ 이관대상 업무

- 기존에 보건복지부에서 관리하던 가공·유통 관련 인·허가 및 관리
- 대상업소 : 119개소
 - 식육가공업 9, 유가공업 1, 알가공업 1, 축산물운반업 2, 식육판매업 103, 우유류판매업 3

☐ 그간의 추진실적

- '97.12.13 : 축산물가공처리법 공포(법률 제5443호)
- '98. 4. 4 : 축산물 가공처리법 시행령·시행규칙(안) 입법예고
- '98. 6.20 : 축산물가공처리법 시행령 개정령 공포
- '98. 7. 3 : 축산물가공처리법 시행규칙 개정령 공포

☐ 향후 추진계획

- 시행령·시행규칙 공포후 이관 업무 개시
- 신고 및 허가증 재교부 및 대장 작성·관리