

지 역 경 제 과

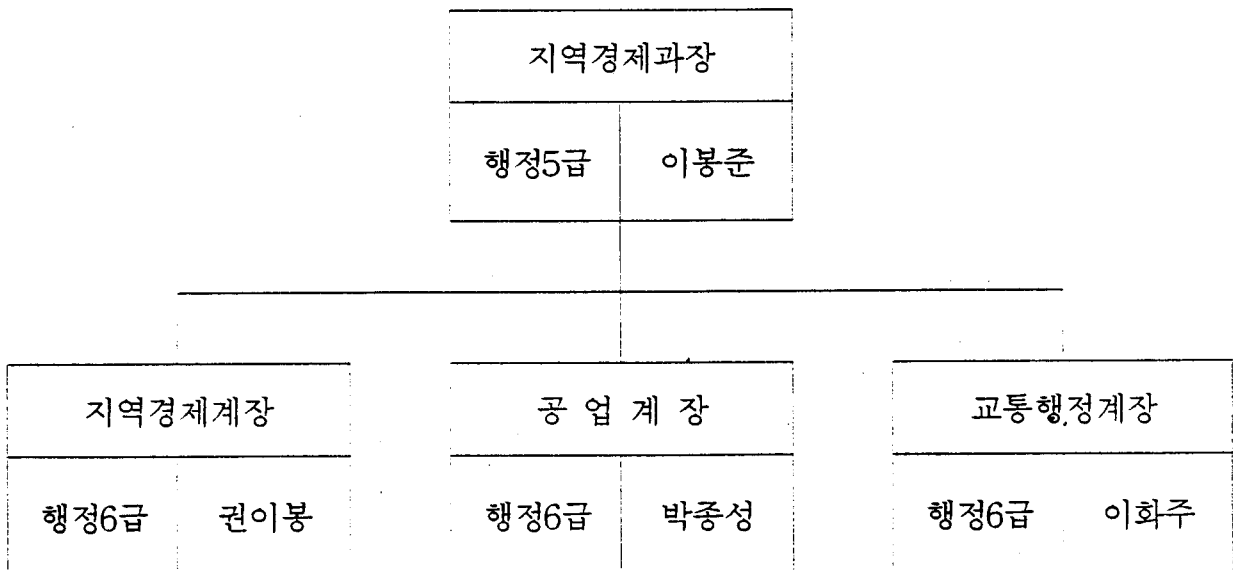
지역경제과 기본현황

□ 정원현황

직급별	계	5급	6급	7급	8급	9급	기능직	비고
정 원	20	1	3	7	2	2	5	
현 원	20	1	3	5	2	4	5	

※ 청원경찰 : 3명

□ 기 구



□ 기본현황

○ 주유소 현황

허 가 현 황	사업 개시업소	휴 업	미 개 시 (건축중)
69개소	62개소	-	7개소

○ 시장현황

시장명	회천시장	남면시장	광적시장	비 고
면 적	1,103㎡	1,157㎡	2,280㎡	5일장

○ 노동조합 : 7개소(조합원수 : 651명)

○ 공장등록현황

총계 업종		음식료품관련		섬유,피혁관련		목재,인쇄관련		금속,전자관련		기타	
		업체	종업원수	업체	종업원수	업체	종업원수	업체	종업원수	업체	종업원수
1.171	27,852	89	1,948	341	9,698	176	3,049	366	9,023	199	4,134

○ 자동차 등록 현황

계	차 종 별				비 고
	승용차	버 스	화 물 차	특수화물	
27,597	17,183	2,700	7,655	59	

○ 이전조건부 공장현황

구 분	계	염색	피혁	나염	섬유	기타
계	126	53	13	17	5	14
500㎡이상	51	33	6	9	2	3
500㎡이하	75	20	7	8	3	11

○ 택시현황

계	일 반	개 인	비 고
120대	46대	74대	일반은 (주)양주상운

○ 자동차 관리업체 현황

계	자동차매매 업 체 수	자동차 정비 업체수				자동차폐차 업 체 수	비고
		계	종합	소형	부분		
45	9	32	8	3	21	4	

실업자 안정 대책

□ 사업개요

- IMF 구제금융 체제하에서 실업자들에게 전문교육과 고용촉진 훈련을 통한 구제대책 마련
- 공공부문 일자리 창출사업을 통한 지원

□ 그간의 추진실적

- 취업알선 창구 운영
 - 기 간 : '98.2월~'98.5월
 - 직장알선 : 70명
 - 취 업 : 24명
- 취업정보지 발행 : 매주 월요일 발행(4호발행)
- 구인·구직만남의날 운영
 - 일 시 : '98.4.24, 30(2회실시)
 - 장 소 : 의정부시청, 동두천시청
 - 추진실적 : 참여업체 10개업체, 구직 95명 알선(취업) 25명
- 전문직업훈련 및 고용촉진훈련 확대실시
 - 독립직업전문학교 : 6명
 - 경기도농민교육원 : 5명
 - 고용촉진훈련실시 : 50명
- 공고근로사업 추진
 - 가로정비외 5개사업 45개 사업장 80명
 - 예산 : 187,688천원(국비 104,588천원, 지방비 83,080천원)

□ 향후 추진계획

- 취업알선 창구의 지속운영
 - 기 간 : 년중
 - 정보지 발간 : 취업정보지 매주월요일 발행
- 구인·구직 만남의 날 운영
 - 일시 : '98.10월중
 - 장소 : 양주군청 회의실
- 광역 고용 정보망 설치 : '98.8월중 설치(노동부 협의)
- 전문직업훈련 및 고용촉진훈련 확대실시
 - 경기도농민교육원 추가모집
 - 고용촉진훈련생 추가모집(30명)
- 제2단계 공공근로사업 추진
 - 2단계사업 신청기간 : '98.7.10~7.25
 - 사업기간 : '98.8.15~'98.12.31
 - 사업량
 - 중앙부처 : 10개부처 16개사업
 - 자치단체 : 자체계획 수립 추진

□ 문제점과 대책

- 공공 근로사업 참여 문제점
 - 공고근로사업의 참여자가 근로조건의 열악·질병 재취업 등의 사유로 많은 수가 사업참여를 포기하고 있으며.
 - 공공근로사업별로 일당의 차이로 인한 임금지급 형평성의 문제가 있음
- 대책
 - 포기자에 대하여는 추가선발을 통하여 훈련하고
 - 2단계 공공근로사업에서는 교통비·간식비를 예산에 편성 지급토록 하고 수당도 상향 조정

물가 안정대책 추진

□ 사업개요

- 총체적인 물가관리 추진체계 확립
- 개인서비스요금 과다요금인상업소에 대한 지도·점검
- 업주·사업자 단체의 자율적 가격 안정 유도

□ 그간의 추진실적

- 억제목표
 - ┌ 소비자물가 억제목표 7% → 실적 3.9%
 - └ 개인서비스요금 억제목표 7% → 실적 5.9%
- 물가대책위원회 운영
 - 운영회수 : 1회
 - 내 용
 - ┌ '98행정지도가격 재조정안 심의
 - └ '98물가안정대책 추진계획 수립
- 가격동향 점검
 - 대상품목 : 개인서비스요금 40개 품목
 - 점검회수 : 월 3회
- 소비자 물가조사 공표
 - 대상품목 : 농산물 등 30개 품목
 - 공표회수 : 4회

○ 물가안정을 위한 합동 지도·점검

- 실시회수 : 3회
- 총 점검 업소수 : 533개소
- 부적합 업소수 : 136개소
- 조치사항
 - 자율인하 : 71개소
 - 관련부서 자율인하유도 의뢰 : 65개소

□ 향후 추진계획

○ 물가관리 전산화 추진

- 개인서비스업소별 월별 가격동향 및 행정지도사항 전산입력(대상 935개소)
- 각종 현안자료 출력하여 물가지도점검시 활용

○ 가격모범업소에 대한 행정지원

- 「가격안정좋은업소」 홍보 : 반회보 및 유선방송 등에 명단 게재

가스 안전 관리

□ 사업개요

- 도시가스 공급지역 확대 및 안전점검 실시
- LP가스 체적사용시설(가스배관 및 가스계량기)설치확대를 위한 홍보활동 추진
- 가스시설의 시공, 사후관리 철저 및 사전점검으로 사고예방
- 가스 용자의 안전의식 정착을 위하여 자율점검 교육 및 홍보

□ 그간 추진실적

- 체적거래 사업추진 실적

(단위 : 가구)

구 분	상 업 용		아 파 트	연립주택	단독주택
	신 고	비신고			
대 상	532	1,306	3,399	3,697	17,430
실 적	314(59%)	183(14%)	3,141(92.4%)	477(12.9%)	80(0.45%)
추진시기	97년12월말까지		98년12월까지		2000년12월까지

- 도시가스공급공사 실적

- 도시가스 배관 : 총 17.2km(본관 : 16.4km, 공급관 : 0.8km)
- 정 압 기 : 3개소
- 밸브박스 : 18개소
- 가스공급 가구
 - 양주현대아파트
 - 건우빌라, 장미빌라,
 - 리치마트

□ 향후 추진계획

- 가스시설에 대한 안전점검
 - 점검시기 : 정기 및 수시
 - 점검대상 : 집단공급시설
 - 결과처분 : 개선명령, 과태료 부과
- LP가스 체적사용시설 설치 및 가스안전 교육
 - 체적사용시설 설치의무화 시기
 - 신규건축물 : '97.2월부터 시행
 - 기존건축물
 - 공동(다세대)주택 : 98.12.31까지 설치 완료
 - 단독주택 : 2000.12.31까지 설치 완료
 - 각종 기회교육 및 홍보매체를 통한 안전교육
- 도시가스 본관·공급관 공사계획
 - 덕정리 남양상가 앞~덕정지구 도로개설 끝구간(본관 1,131m)
 - 덕정리 용보아파트 앞~덕정리 삼익아파트 예정단지 앞
(본관 391m, 공급관 313m)
 - 덕정리 평화로~덕정리 정안빌라 210동 앞(본관 225m, 공급관 234m)
 - 백석면 어둔리 도로개설 경계 ~백석면 동화 은하수 큰마을 앞
(본관 4,127m)
 - 덕정리 한국아파트앞~덕정지구 택지개발 예정구간(도로개설) 앞(공급관 55m)
 - 산북2리 85번지 앞~산북2리 목화빌라 앞(공급관 55m)
 - 덕정지구 택지개발지구 APT 1BL앞~학교예정부지 앞(공급관 774m)

□ 문제점과 대책

- 도시가스 지역정압기 설치에 따른 부지선정의 어려움으로 공원부지 등에 설치토록 유도
- LP가스체적사용시설로 전환시 사용자의 경제적 부담으로 추진에 어려움으로 가스안전공사의 대부제도 또는 할부금융제도를 이용토록 유도

무등록(조건부)공장 처리계획

□ 사업개요

- 처리근거 : 적법지역이전을 추진하는 기존공장의 등록지침
(통상산업부제97-218호)
- 주요내용 : 적법지역으로 이전계획이 있는 공장에 대하여는 2000.9.30일까지 현지조업 가능(신청접수 : '98.6.30)
- 현 황

계	염색	피혁	나염	섬유	기타	비고
126	53	11	13	5	44	

□ 향후 추진계획

- 적법지역으로의 이전 유도

계	지방산업단지 입 주 예 정	협동화단지 입주 예정	개별입지 이 전	폐 업 예정업체	비 고
126	53	13	32	28	

- 통상산업부고시 제97-218('97.12.31)호에 의거 적법지역으로의 이전 계획이 있는 98개 업체에 대하여는 2000년 9월30일까지 현지 조업
- 이전 계획이 없는 28개 업체는 단전·단수등 폐업 조치

□ 문제점 및 대책

- 자금 부족에 따른 적법지역 이전 지난
 - 중소기업진흥공단 등을 통한 융자 가능토록 유관기관과 협의
- 무등록 공장 방지를 위한 업종에 의한 획일적 규제
 - 업종에 의한 규제를 폐수 배출량의 오염도에 규제토록 지속 건의

지방 산업단지 조성 계획

□ 사업개요

- 단 지 명 : 양주 검준지방산업단지
- 위 치 : 양주군 남면 상수리 일원
- 면 적 : 100,000m²(보전임지)
- 유 치 업 종 : 50여개업체(염색·피혁)
- 용수 소요량 : 13,000~20,000톤/일
- 소 요 예 산 : 276억원

(단위:억원)

구	분	계	공단폐수 종말처리	상수도 시설비	용 지 보상비	단 지 개발비	기 타
총	계	276	120	36	45	50	25
국	비	60	60				
지방비	소 계	80	60			20	
	도 비	30	30			10	
	군 비	40	30			10	
용	자	36		36			
자	부 담	100			45	30	25

□ 추진실적 및 계획

- '98.2월 : 지방산업단지 위치 및 업종 변경(침단업종→염색·피혁)
- '98.5월 : 설계용역(의정부시 의정부2동 경기기술단)
- '98.6~7월 : 지방산업단지 지정승인 신청등 인·허가
- '98. 9월 : 지방산업단지 실시계획승인 신청
- '98.10월 : 지방산업단지 분양
- '99.1월~2000년 9월 : 단지개발

□ 문제점 및 대책

- 용수과다 소비 업종의 입주로 인한 공업용수 부족
 - 임진강 광역상수도, 광역상수도 6단계 공업용수 물량 추가 배정 건의
- 열악한 재정 형편으로 군비 부담 지난
 - 소요 예산중 국·도비 지원(융자포함)분에 대한 지원 건의

중소기업 육성자금 지원

☐ 사업개요

☐ 자금지원 현황

구 분	운전자금	구조조정자금	원부자재 구입자금	ISO 업체지원
지원규모	113억원	1,428억원 (경기도)	28억원	2천만원
융자한도	업체당 3억원 이내	업체당 10억원 이내	업체당 1억원 이내	업체당
융자기간	3년 (1년거치2년균분)	8년 (3년거치5년균분)	1년상환	5년
대출금리	연8.0%	연8.0%	8.0%	연8.05%

☐ 그간의 추진 실적

- ☐ 운전자금 지원(상반기) : 78개업체 8,035백만원
- ☐ 구조조정자금 지원 : 14개업체 2,725백만원
- ☐ 원부자재 구입자금 지원 : 55개업체 4,150백만원

☐ 향후 추진계획

- ☐ 운전자금 하반기 지원 : '98.6월~7월(33억원)
- ☐ 구조조정자금 지원 : 신청업체가 있을시
- ☐ '98년도 운전자금 출연금 미납액 추경확보(미계상액 610백만원)

☐ 기대효과

- ☐ 어려운 중소기업 육성을 통한 경제 활성화 도모

택시운송수입금 전액관리제 추진

☐ 사업개요

- 신형미터기 설치
- 운전자의 택시운송수입금 전액납부 투명성 제고
- 노·사간 합의에 의한 월급 또는 부분월급제 시행 유도

☐ 그간의 추진실적

- 신형미터기 전면교체(회사 46대, 개인 74대)
- 복합할증을 신형미터기에 산입
- 전액관리제 출력장치 설치('98.4.17)
- 전액관리제 전면 시행('98.4.20)

☐ 향후 추진계획

- 택시미터기사용 지도 단속
- 운행 출력인쇄물 분석을 통하여 이행상태 부진한 운전자들의 적극 참여 유도
- 노·사간 협의에 의한 임금교섭 유도

☐ 문제점 및 대책

- 일부 택시운전자의 시행 기피 - 지속적인 지도
- 택시미터기 미사용에 따른 부당요금징수 우려
 - 반회보, 유선방송 등을 통하여 미터기 요금만 수수토록 홍보

운수업체 서비스개선 및 사후관리

□ 사업개요

- 대중교통등 운수업체의 지도·점검 철저
- 공영버스 지원으로 오지지역 교통불편 해소
- 택시증차를 통한 교통서비스 개선

□ 그간의 추진실적

- 1/4분기중 지도·점검 실시 : 1회
- 택시공급을위한 실차율 조사실시 : 51%
- 공영버스 운행 손실보상금 확보(4개노선 27,000천원)
 - 도비 : 18,900천원(70%)
 - 군비 : 8,100천원(30%)
 - 7월중 50% 지원 예정

□ 향후 추진계획

- 운수업체 정기적 지도·점검 실시 : 분기1회
- 택시공급(증차) 추진 : 사업용택시 증차심의위원회에서 증차대수 결정
- 노선버스 불법 불편 행위 단속 : 수시
- 경기도에 공영버스 추가지원 요청 : 1대(장흥면)

□ 문제점 및 대책

- 택시증차시 이해관계인의 상충되는 견해
 - 관련업체 의견수렴 및 설문조사 실시
- 서울노선버스 연장운행에따른 기존업체 반발
 - 주민여론 최대한 수렴하여 추진한 사항임을 홍보

교통 안전시설 정비 및 확충

□ 사업개요

- 신호등 증설
- 교통 안전시설(신호등·경보등) 유지·보수
- 교통 안전표지판 정비 및 확충
- 사업비 : 228,288천원

(단위:천원)

총사업비	기투자	'98 사업비					향후 투자	비고
		계	국비	도비	군비	기타		
228,288	-	228,288	-	90,000	138,288	-	-	

□ 그간의 추진실적

- 추진기간 : '98.1월~6월
- 추진실적

(단위:천원)

번호	시설물명	설치위치	집행예산	비고
총계	사망지점표지판외6건		94,655	
1	사망지점표지판	고양시계300m외 13개소	4,466	
2	사망지점표지판교체	주내면 샘내고개앞의 7개소	688	
3	차량(보행)철주교체	회천읍봉양삼거리의 1개소	4,072	
4	신호등	상수리 한일주유소앞사거리의 2개소	52,000	
5	제어기교체	주내검문소의 1개소	12,600	
6	전원선교체공사	은현면 태풍아파트의 1개소	1,910	
7	신호등유지보수	양주군일원(송추역앞외3이전)	14,036	
8	표지판정비	주내고가의 3개소 표지판19개	2,983	
9	이동식경광등	장흥면 삼송리 일영유원지앞 2개	1,900	

□ 향후 추진계획

○ 추진기간 : '98.7월~12월

○ 추진계획

(단위:천원)

일련 번호	시 설 물 명	설 치 위 치	추정예산	비고
총계			133,633	
1	신호등	서울우유앞의 2개소	68,002	
2	철주도색공사	남방삼거리의 32개소	5,124	
3	표지판교체	봉양1리 철길전널목의 227개소	30,000	
4	횡단보도정비	양주군일원(약 50개소)	4,543	
5	신호등유지보수	양주군일원	25,964	

□ 문제점과 대책

○ 문 제 점

- 교통안전시설 설치에 있어 시설물의 설치지정 관리감독은 경찰서에서하는 반면 자치단체에서는 예산집행만을 하고 있어 업무의 이원화가 심각한 실정임

○ 대 책

- 교통안전시설물에 대하여 경찰서나 자치단체 어느 한곳에서 일괄적으로 업무를 처리하여야 할것으로 판단됨.

경원선 복선전철 편입용지 보상업무 추진

□ 사업개요

- 사업기간 : 1997년~2001년(5년간)
- 시 행 자 : 철도청(철도건설본부)
- 사 업 비 : 5,545억원(양주군 : 1,353억원)

(단위:억원)

계	철도청	의정부	양주군	동두천
5,545	3,122	206	1,353	864

○ 사업내용

- 토 공 : 567,000m³
- 교량설치 : 10개소 5,637m
- 정거장 : 7개소(개량역 2, 장래역 5)
- ※ 장래역 : 양주, 산북, 덕계, 회정, 봉양

○ 편입용지 현황

- 사유지 : 264필지(168,800m²), 지장물 35동
- 국유지 : 131필지(49,191m²)
- 공유지 : 18필지(2,125m²)

※ 편입용지보상은 우리군에서 업무수탁 처리중임(위탁수수료는 10/1000예정)

□ 그간의 추진실적

○ 전철사업 편입토지 기공승락서 징구

- 추진기간 : '98.2월~6월 현재
- 기공승락 대상 : 185필지 61,382m²
- 기공승락 추진결과 : 93필지 28,212m²

- '98.5.16 : 도시계획시설(철도등) 변경 입안·결정 → 철도청
 - ※ 우리군 도시과 및 의정부시, 동두천시 관련부서 일반인 열람
- '98.6.16 : 교통영향평가(건교부 중앙교통영향심의위원회)
- 지방비 분담비율 인하 요구
- 장래역 5개역은 신설역으로 계획변경 요구

□ 향후 추진계획

- 기공승락 지속 추진 : '98.7월~9월(92필지 32,663m')
- 토지분할 측량 : '98.7월~8월(철도청과 협의)
- 감정평가 : '98.9월중
- 용지매수 협의 : '98.10월~12월중(용지보상금 10억원 철도청으로부터 수령)
- 금년도 군비 부담액 : 508 백만원

□ 문제점 및 대책

- 대도시권 광역교통관리에 관한 특별법·령이 제정되어 경원선복선전철사업에 소요되는 공사비의 50%를 지방비로 부담토록 규정함.
 - 재정규모가 열악하여 군비는 부담할수 없는 실정임을 감안 정부기관 및 도에 지속적으로 지원요청 -도에서 분담비율 15%로 하향조정 요구

대원여객의 노선연장 지속적 추진

□ 사업개요

- 서울이용 주민들의 교통불편 해소
- 심야 버스 운행
- 순환노선 개설운행

□ 그간의 추진실적

- 건교부에서 노선연장 재결확정 : '98.4.21일자
 - 연장운행개시 : '98.5.18일자
 - 운행대수 : 16대(평화로 방면→6대, 우회도로 방면→10대)
 - 운행버스 : 902번 좌석버스
 - 운임요금 : 1,000원
- ※ 심야버스는 오전 2시까지 운행중임

□ 향후 추진계획

- 차고지 설치추진
 - 후보지 위치 : 회천읍 덕정리 399번지의외 5필지
 - 면 적 : 8,722m²(2,638평)
 - 부대시설 확보계획 : 2,000m²이상
 - 사무실 및 부대시설, 차량검차장, 자가 주유소, 세차장 및 폐수처리 시설
- 순환노선 개설운행 추진
 - 현 행 : 덕정시내를 종점으로 평화로와 우회도로 별도 운행
 - 변 경 : 평화로 및 우회도로를 순환하여 운행토록 추진