

환 경 보 호 과

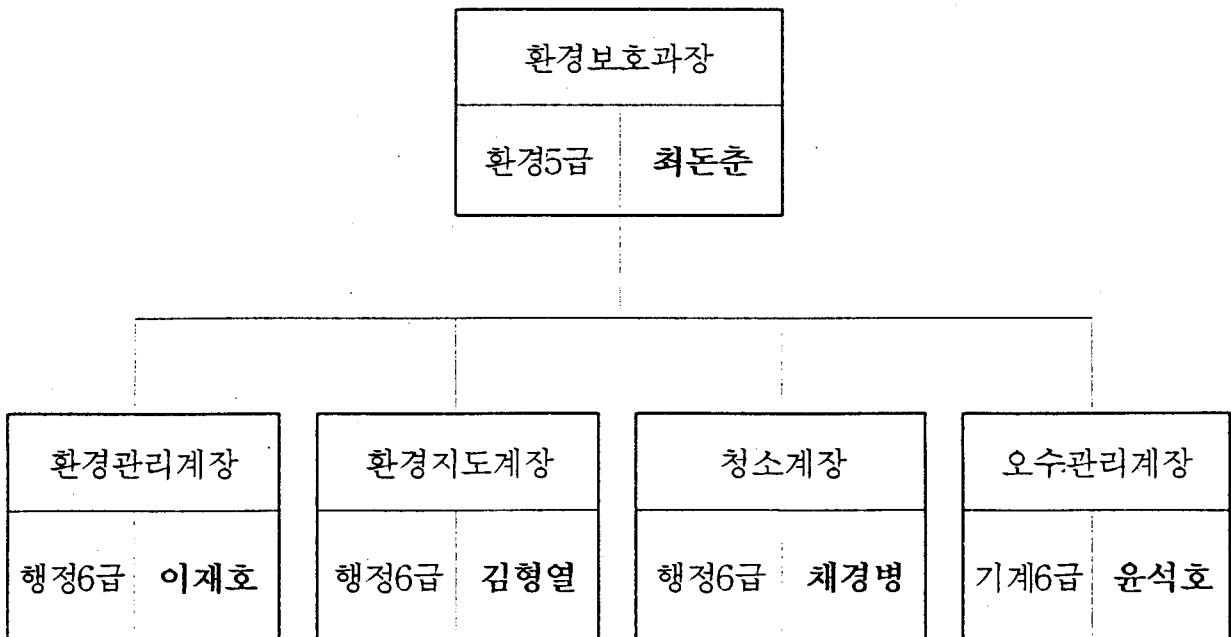
환경보호과 기본현황

□ 직원현황

직급별	계	4급	5급	6급	7급	8급	9급	기능	비고
정 원	22		1	4	6	5		6	
현 원	22		1	4	5	3	3	6	

※ 청원경찰 : 3명, 환경미화원 : 9명

□ 기 구



□ 주요업무

- 환경오염 방지계획 수립
- 배출시설의 설치허가 및 업소관리
- 환경개선 부담금 및 배출부과금 부과·징수 관리
- 배출업소 지도·단속 및 행정처분
- 쓰레기 감량 및 재활용
- 축산폐수 정화시설 설치 및 오수 축산폐수 지도·단속

□ 주요현황

- 폐수 배출업소 : 411개소(섬유 174, 피혁 27, 도금 38, 기타 172)
- 환경기초시설 : 1개소(분뇨처리시설)
- 청 소 업 체 : 4개 업체
- 쓰레기 매립장 : 1개소
- 분뇨 정화조 수집 운반업체 : 5개 업체
- 명예환경 통신원 : 108명
(농업 8, 이장 13, 의용소방대 20, 자율방범대 9, 군인 2, 청년회 7
종교인 1, 회사원 1, 새마을지도자 3, 기타 44)

생활폐기물 처리 계획

폐기물관리법 제13조 규정에 의한 지방자치단체의 책무를 성실히 수행하기 위하여 생활폐기물관리구역에서 배출되는 생활쓰레기 처리계획을 수립, 시행 하므로써 군민생활환경의 질적향상에 이바지 하고자 함.

☐ 사업개요 및 추진실적

(단위:천원)

청 소 관 리 구 역					예산액	계 약 금 액	집 행 액
리 수	면적 (km ²)	가구수	인구수	지정 비율			
94	162	24,136	74,904	73%	800,000	733,292	295,798

- '98년 2월 1일부터 청소 관리구역 확대 청소실시
- 1일 1회 수거원칙 적용 실시
- 일반 폐기물, 재활용품, 음식물 쓰레기 분리 수거

☐ 향후 추진계획

- 청소 대행 계약의 성실한 이행을 위한 관리·감독 강화
 - ※ 특히 인구밀집지역 1일 1회 수거 원칙 준수

☐ 문제점 및 대책

- 청소관리구역이 '97년 대비 22%가 증가하였으나 청소사업비를 증액하여 지급 하지 않고, 1일 1회 수거원칙을 적용하고 있어 경영상 어려움을 겪는 대행업체 가 청소차량을 줄여 운행하므로써 우리군이 원하는 만큼 청소의 질이 향상되 지 못하고 있음
- 청소구역 확대 및 물가상승율을 감안한 청소사업비의 확보

회천매립장 설치공사

위생적인 매립장을 조성하여 향후 폐기물 문제에 대처하고 주변의 자연환경 및 생활 환경을 보존하여 주민의 보건위생에 기여하고자 함

☐ 사업개요

- 위 치 : 양주군 회천읍 울정리 산2-16번지
- 사업기간 : '97.12월~'98.12월
- 사용기간 : '99년~2004년
- 사업면적 : 21,368m²(순수 매립면적 : 12,070m²)
- 매립용량 : 148,315m³
- 사 업 비 : 3,000백만원(국비 : 1,500, 도비 : 450, 군비 : 1,050)

☐ 추진실적

- '97. 7. 5 : 토지사용 동의 완료
- '97.10. 1 : 침출수 유입 동의 완료
- '97.11. 8 : 기본 및 실시설계 완료
- '97.11.25 : 환경성 검토 완료(한강환경관리청)
- '97.12.23 : 공공시설입지 승인 완료
- '97.12.26 : 착공

※ 현재 공정 25%

☐ 향후 추진계획

- '98. 7.15 : 토목공사 완료 예정
- '98.11.30 : 시설공사 완료 예정
- '98.12.30 : 시설 시험운영
- '99. 1월 : 시설검사
- '99. 1월 : 사용개시 신고 및 사용

☐ 문제점 및 대책

- 혐오시설이라는 이유로 지속적인 주민저항이 있으며 주민의 피해의식을 최소화 하기 위하여 각종 숙원사업의 최대한 지원 필요
- 암반(경암) 지역으로 공사비 추가 소요되어 설계변경이 요구됨.

음식물 쓰레기 처리대책 및 추진

음식물쓰레기의 적정처리로 환경오염을 예방하고 쓰레기 발생량을 줄여 자원 절약의 생활화에 기여하고자 함

□ 사업개요

- 음식물 쓰레기 분리수거 및 처리
- 음식물 쓰레기 발생량

(단위:톤/일)

계	가 정		음식점	집단 급식소	기 타 (시장 등)
	일반주택	공동주택			
30	9	7	12	1	1

- 수거가능 음식물 쓰레기 : 발생량의 약 50%

□ 추진실적

- 음식물 쓰레기 분리수거 처리 실적

(단위:톤/일)

구 분	가구수	인구수	수거량	수거방법	비 고
공동주택	4,200	16,600	4.5	분리수거용기	

※ 하절기 음식물쓰레기 배출량 증가 약 50%이상

- 음식물쓰레기 처리농가 업소

(단위:톤/일)

농 가 명	대표자	소 재 지	처 리 방 법	처리량
덕도채소 작 목 반	백승국	광적면 덕도리	고속발효기를 이용한 퇴비화	4.5

□ 향후 추진계획

- 음식물 쓰레기 관련 조례 제·개정(입법예고 및 조례규칙심의회 상정)
- 음식물 쓰레기 수거비용 인상 (현재 : 가구당 500원 → 1,000원)
- 음식물 쓰레기 수거 및 처리의 민간 위탁
⇒위탁대상업소와 배출자(아파트별)의 직계약을 통한 처리
- 감량 의무 사업장의 의무이행 실태 단속 확행
- 음식물 쓰레기 전용 수거차량 1대 구입

□ 문제점 및 대책

- 음식물 쓰레기 처리를 위탁한 농가의 처리기계 운영비(전기료 및 연료비)가 과다하게 지출되어, 음식물쓰레기 반입을 기피하고 있어 처리비용을 보조하여 음식물쓰레기 처리농가를 지원하고
- 대상가구의 수거비용을 인상하여 민간업자를 통한 수거 및 처리가 이루어 지도록 추진
- 음식물쓰레기 봉투를 통하여 배출하는 음식물쓰레기 수거를 위한 수거전용 차량 구입을 위하여 도비가 배정되었으나 군비가 예산에 계상되어 있지 않아 봉투배출 음식물쓰레기 분리수거가 안되고 있으므로, 3회추경시 군비 확보

피서철 쓰레기 무단투기단속계획

피서철을 맞이하여 유원지, 산, 강 등에서의 쓰레기 투기행위가 우려되어 이를 사전에 계도하여 쾌적한 생활환경분위기를 조성하고자 함

□ 사업개요

- 기 간 : '98.7월~'98.8월
- 단속반 편성 : 8개반 19명(본청 5, 읍·면 14)

□ 향후 추진계획

- 쓰레기 불법투기 예방 ⇒ 대대적인 홍보로 사전예방
- 단속인력 확충 ⇒ 사회단체 및 타.시군 공무원 합동단속
- 쓰레기 무단투기 집중단속
⇒ 단속반을 편성하여 공휴일(토·일요일)에 지정장소 중점 단속
- 위반시 관련법에 따라 강력한 행정조치

□ 문제점 및 대책

- 단속인력이 부족하나, 공익근무요원을 배정받아 활용하고자 함
- 쓰레기 적체가 우려되나, 청소차량에 대한 배차시간을 지정 운영하여 쓰레기 적체를 해소하고자 함

하천수질개선을 위한 폐수배출업체 관리

□ 현 황

○ 업종별 폐수 배출업체

구분 \ 업종별	계	섬유	피혁	금속	기타	비고
업 체 수	411	174	27	38	172	
배출량(m³)	44,416	24,528	10,695	448	8,745	

○ 하천오염실태

(BOD : mg/ℓ)

구분 \ 월별	평균	1월	2월	3월	4월	5월	6월
신 천	24.0	25.2	46.8	14.5	23.9	9.8	16.1

※ 배출업체 배출허용기준(환경부) : 80mg/ℓ

□ 추진실적

○ 폐수 배출업소 지속적 지도·단속

- 정기점검 : 195업체(위반횟수 등급에 의한 차등 점검)
- 수시 및 특별점검 : 365업체 (우심, 민원신고 등 업체)
 - 점검실적 : 123건 적발조치(고발 42, 조업정지 20, 개선명령 61)
- 문제 배출업체 중점관리
 - 상습위반 및 방지시설 노후등 업체 특별관리 : 21업체
 - 점검실적 : 2회실시 7건 적발조치

○ 하천 순찰 감시강화

- 주요 하천 수계별 감시 초소운영
 - 감시초소 설치운영: 5개소
 - ※ 방성천, 청담천, 회암천, 효촌천, 상패천
 - 순찰근무: 공익근무요원 7명
 - 순찰구역: 5개하천, 1일 2회 순찰
- 활동실적
 - 오염물질 유입발견 : 10회
 - 유출사고 방제작업 : 1회
- 민간자율환경 감시 참여
 - 명예환경통신원 지정 운영 : 108명
 - 생업현지 상주 순찰실시 : 매주 2회이상
 - 환경오염행위 발견시 계도 및 신고 : 33건

□ 향후 추진계획

○ 폐수 배출업소 지도·점검

- 점검주기
 - 정기 지도·점검 : 년 2회 이상 실시(사업장 등급별로 차등점검 실시)
 - 수시 지도·점검 : 민원발생시, 우심업체
 - 특별 지도·점검 : 갈수기 및 장마철 대비 (6월~8월)
- 점검방법
 - 수계별로 오염원 추적조사
 - 취약시간대(집중우기, 공휴일, 야간) 점검 강화
 - 하천 수질상태 분석, 오염 우심하천 중점 점검
 - 기술지도 및 시설개선 유도 점검 확대
 - 부도 폐업 방치업체 폐수 누출여부 수시확인
- 위반업소 조치계획
 - 배출허용 기준초과 위반 ⇒ 개선명령 및 배출부과금 부과
 - 방지사설 부적정운영 ⇒ 조업정지 및 고발조치
 - 불가 항력적이며, 성실한 정화노력업체 ⇒ 감면처분 규정 적용

○ 하천순찰 감시강화

• 하천취약지역 감시초소 운영

- 감시초소 설치운영 : 하천수질 취약5개소

※ 방성천, 청담천, 회암천, 효촌천, 상패천

- 근무인원 : 환경공익요원 7명

- 감시내용 { 고농도 폐수 하천 유입감시
수질오염사고 조기발견 및 방제활동
비밀배출구 색출

• 폐수배출업소 책임담당공무원 지정운영

- 중점 운영기간 : '98. 6월 ~ 8월(장마철 대비)

- 감시중점시기 : 취약시간대 적정선택(공휴일 우천시)

- 감시대상업소 : 161 개소 (우심배출업소)

- 감시인원 : 4개조 100명 (본청 6,7급 공무원)

- 감시내용 { 방지시설 정상 가동상태 확인
폐수 무단방류 행위 파악 및 악성폐수 시료 채취

○ 폐수 문제배출업소 중점관리

• 대상업소 : 21개소

• 선정기준

- 최근 1년이내 2회이상 초과업소 및 고의, 상습위반업체

- 민원 2회이상 유발업소 및 방지시설노후 업체

• 점검횟수 : 분기별 1회 실시

• 점검내용

- 방지시설 부적정운영 중점확인

- 오염물질 무단방류 및 하천변 투기여부

신선한 대기 보전을 위한 배출업체 관리

□ 현 황

- 대기오염물질 배출업체 : 423개업체(섬유 162, 피혁 35, 금속 53, 기타 173)
- 비산먼지 고정발생 사업장 : 33개업체
- 자동차 등록현황 : 27,789대(휘발유 17,312, 경유 10,477)

□ 추진실적

- 대기 배출업체 지도점검 실시
 - 정기점검 : 2회 68업체
 - 수시 및 특별점검 : 45업체
 - 위반업체 조치 : 현장시정조치 23건
- 자동차 배출가스 지도·단속
 - 상 시 단 속 : 월 1회
 - 특 별 단 속 : 3회
 - 단속차량 대수 : 315대(경유205, 휘발유 110)
 - 기준초과 차량조치 : 15대
 - 과태료부과 및 개선명령 : 15건 370만원
- 비산먼지 발생 사업장관리
 - 정 기 점 검 : 1회
 - 특 별 점 검 : 12회
 - 점검 업소수 : 46개업체
 - 위 반 업 체 : 4개업체(조치이행 명령 및 고발 : 3, 개선명령 1)

□ 향후 추진계획

○ 대기배출업체 상시 지도단속

- 정 기 단 속 : 2회
- 수시 특별단속 : 우심업체, 민원발생시, 연휴기간중, 환절기 및 동절기

○ 자동차 배출가스 지도·단속

- 점검기준
 - 상시단속 : 매월 1회
 - 특별단속 : 10월(공기 건조기)
 - 합동단속 : 1회
- 점검대상 : 배출가스 과다 발산차량
- 중점점검 사항
 - 자동차 배출가스 허용기준초과 여부 (경유 : 매연 , 휘발유 :CO/HC)
 - 연료분사장치등 배출가스관련 부품 임의조작 여부
- 위반차량 조치계획
 - 배출가스 허용기준 초과 차량은 개선명령·사용정지명령 및 과태료 부과

○ 비산먼지 발생 사업장관리

- 점검기준
 - 정기점검 : 1회 (9월)
 - 특별점검 : 민원발생시 및 우심업체
- 중점 관리사항
 - 비산먼지 발생 억제시설 적정설치 여부 및 관리상태
 - 공사장주변 토사관리 상태

○ 대기취약업소 지도·관리

- 대 상 업 소 : 18개소(악취 발생업소 10, 대기 취약업소 8)
- 점 검 횟 수 : 분기별 1회 실시
- 중점 점검사항
 - 대기오염 방지시설 적정운영여부 확인
 - 방지시설 노후 업체 대기 오염도 검사 실시

환경오염 신고정신 함양

환경오염행위 발견시 지역주민의 자발적인 신고를 유도하여 환경오염을 줄이고, 환경보전에 참여할 수 있는 기회 부여

□ 사업개요

- 기 간 : 년중
- 신고대상
 - 자동차 매연차량 신고
 - 하천을 오염시키는 행위
 - 쓰레기 투기 및 불법소각행위
 - 기타 환경관련 제보

□ 추진실적

- 환경오염행위 신고 활성화
 - 128전화 환경신문고 신고센터 운영
 - 주간 : 환경보호과
 - 야간 : 당 직 실
 - ※ 신고 처리실적 : 33건
 - 신고정신의 고취
 - 신고 참여를 위한 주민홍보 : 유선방송 4회 , 간행물 게재 4회
 - 신고에 대한 보상 : 전화카드지급 13건, 보상금지급 4건 15만원

□ 향후 추진계획

- 128 신고전화 설치 적극 홍보
 - 군정홍보 간행물에 수시 홍보문안 게재
 - 쓰레기 봉투 및 환경관련 제작물에 홍보문안 인쇄

○ 신고분위기 조성

- 신고방법의 다양화
 - 신고엽서 제작배부, 공무원 출장시 오염신고 구술접수제 운영
- 성실한 신고에 대한 보상 확대
 - 보상금 및 전화카드 지급 확대 환경선진지 견학 실시 등
- 환경오염행위 신고 유도 프랑카드 설치 : 각읍면별 1개소 이상

○ 환경오염행위 신고 요령 교육

- 명예환경통신원 교육 : 1회
- 교육내용
 - 환경오염의 원인
 - 환경오염에 따른 주민 피해사례
 - 환경선진국의 환경보전 노력소개 등

□ 문제점 및 대책

- 주민간 이해다툼 및 보복성 환경오염 신고로 환경신고 정신의 본질을 왜곡하는 사례가 다수 발생하나
- 신분을 밝히는 환경오염 신고만을 처리하고, 음해성 신고로 판단될 경우에는 당사자간의 화해를 주선하여 원만하게 해결되도록 노력

오수 및 축산폐수 배출업소 지도단속

오수처리시설 및 축산폐수시설 설치업소에 대하여 시설의 정상가동 및 운영 실태를 지도점검함과 아울러 오·폐수 무단방류등 부적정처리 업소에 대하여 강력한 단속으로 하천 수질오염 예방 및 수질개선으로 쾌적한 환경조성

□ 현 황

○ 오수처리시설 설치업소

계	오수정화조	합병정화조	단독정화조	비 고
3,667	354	20	3,293	

○ 축산폐수배출시설 설치업소

계	허가대상	신고대상	비 고
512	30	482	

□ 추진실적

구 분	지도단속 업 소 수	위 반 업소수	위 반 내 역		조 치 내 역	
			기준초과	무단방류	고발	과태료부과 및 시정명령
계	320	26	25	1	1	25
오수시설	102	15	15			15
축산시설	218	11	10	1	1	10

□ 향후 추진계획

- 분기 1회이상 정기점검 및 수시점검 실시
- 장마철 및 행락철 특별점검 실시
- 특히 하천주변 소재 오수 및 축산시설 및 상습 위반업소에 대한 지도·점검 강화

정화조 실명제 추진

하천의 주 오염원인 오수 및 분뇨의 적정처리로 수질오염을 저감시키기 위하여 정화조 청소를 의무화하고 있으나, 소유주의 수시변동 및 관심도 결여로 효율적인 관리가 미흡한 실정으로 정화조 실명제를 실시 효율적인 관리를 도모하고자 함.

□ 사업개요

- 분뇨 정화조, 오수 및 축산폐수 정화시설 관리카드를 전산화하여 실명제를 실시하고자 자체예산으로 정화조청소일을 알 수 있는 관리표찰을 제작 대상업체 및 주민에게 교부

□ 추진실적

- '97. 1~6월 : 실명제 대상업소 수요조사 및 전산입력
- '97. 7월 : 실명제 등록표제작 예산삭감
- '97. 9월 : '98 본예산 계상(2,500천원)
- '98. 1월 : 정화조 실명제 관리표찰 제작(1,000매~2,000천원)
- '98. 2월 : 정화조 등록표 부착 및 안내문 발송

□ 향후 추진계획

- '98. 9월 : 관리표찰 제작 소요사업비 5,752천원 확보
※ '98년 6월 현재 정화조 관리표찰 미부착 업소 : 2,301개소
- '98.11월 : 관리표찰 제작 교부(2차)

□ 기대효과

- 정화조의 적기 청소로 하천오염 예방
- 정화조 관리 전산화로 대상업소의 효율적 관리
- 분뇨 처리시설 능력에 적정성 여부파악
- 정화조 청소 사전 예고제 실시로 주민 편익 도모

토양오염 유발시설 관리

토양오염물질은 생산·운반·저장·취급·가공·또는 처리함으로써, 지속적으로 오염물질을 배출하여 토양을 오염시킬 우려가 있는 시설·장치·건축물 및 장소에서 오염의 개연성, 위험성, 위해정도가 높은 곳을 선정 중점적으로 관리하여 쾌적한 토양 환경을 유지하고자 함

☐ 관리대상

- ☐ 석유류를 취급하는 용량 20,000ℓ 이상 저장시설
- ☐ 토양오염물질로 규정된 액상 유독물 3m³ 이상 저장하는 시설

☐ 현 황

계	주유소	산업시설	기타(공공건물)	비 고
100	67	22	11	

☐ 추진실적

구 분	지도단속 업 소 수	위 반 업소수	위 반 내 역	조 치 내 역
			검사미필	과태료
계	34	3	3	3
주 유 소	19	3	3	3
산업시설	14	-	-	-
기 타	1	-	-	-

☐ 향후 추진계획

- ☐ 토양오염유발시설에 대하여 정기점검(반기1회) 및 수시점검
- ☐ 토양오염 정기검사결과 우려기준 80ppm 초과업소에 대한 관리카드 작성 및 지속적 관리
- ☐ 정기 및 수시점검으로 위반업소에 대하여 과태료 부과조치
- ☐ 토양오염 정기검사 및 안전사고 방지를 위한 적극적 홍보 및 교육 실시

☐ 기대효과

- ☐ 유독물 등의 누출로 인한 토양오염사고 발생을 사전 예방
- ☐ 쾌적한 생활환경의 실현과 환경정화비용의 절감 효과

환경교실 운영

환경교육을 통하여 환경친화적인 올바른 가치관을 사회적으로 일반화하고 생활속의 실천의지를 함양하여 환경오염을 사전에 예방하여 쾌적한 삶의 질 향상에 기여하기 위함

□ 사업개요

- 운영일시 : '98.8.3(월)~8.4(화) (2일간)
- 대 상 : 관내 초등학교 4학년, 약 30~40명
- 장 소
 - 제 1 일 : 서울우유협동조합(회천읍 덕계리 소재)
 - 제 2 일 : 양주군 남면매립장(남면 상수리 소재)

□ 교육내용

- 수질보호관련 강의
- 서울우유 폐수처리장 견학
- 환경관련 비디오 감상
- 남면매립장 현장견학
- 폐기물 조사

□ 기대효과

- 현장체험을 통한 환경교육 실시로 환경친화적인 가치관 형성
- 관내 환경기초시설 및 배출시설에 대한 현장 견학으로 환경보전에 대한 실천 의지 함양