

2010년 제1차 공유재산관리계획안

| | |
|----------|-----|
| 의안 번호 | 130 |
|----------|-----|

제출연월일 : 2010. 1. 12.

제 출 자 : 양 주 시 장

제출 이유

- 공유재산 및 물품관리법 제10조 및 동법 시행령 제7조 규정과
양주시 공유재산관리 조례 제12조 규정에 의거 의회 의결을 득하여
그 관리계획에 따라 집행하고자 함.

주요 골자

가. 재산총괄

1) 복합청사(회천2동) 신축

- 부지위치 : 양주시 덕계동 467번지 일원(구. 덕정병원내)
- 사 업 비 : 9,800백만원
- 사업기간 : 2010. 1. ~ 2011.12.
- 건축개요
 - 대지면적 : 1,500m²
 - 연 면 적 : 4,240m²

- 층 수 : 지하 1층, 지상 5층

2) 벼 예찰포 이전 토지매입

○ 부지위치 : 은현면 도하리 674-9(농업기술센터 신청사 인근)

○ 사 업 비 : 850백만원(추정가격)

- (개별공시지가 284백만원)

○ 대상면적 : 3,993m²(0.4ha), ※ 농림지역

나. 사업별 공유재산 취득계획

1) 복합청사(회천2동) 신축

○ 주관부서 : 총무국 회계과

○ 소 재 지 : 양주시 덕계동 467번지 일원(구. 덕정병원내)

○ 취득대상(입주기관) 재산현황

| 구 분 | 입 주 기 관 | 면 적(m ²) | | 비 고 |
|---------------------|-------------------|----------------------|----------|-----|
| | | 신 청 | 반 영 | |
| 회 계 과 | 주민센터,주민자치센터 | 2,266.00 | 2,266.00 | |
| | 다목적 대강당 | 700.00 | 700.00 | |
| 주민지원과 | 평생교육센터 | 224.40 | 182.40 | |
| 가정복지과 | 노인회분회 | 250.00 | 86.00 | |
| | 위스타트센터 | 435.00 | 291.20 | |
| | 다문화 및 건강가정지원센터 | 1,154.84 | 386.10 | |
| 공용면적(계단, 복도, 화장실 등) | | 1,198.26 | 329.14 | |
| 합 계 | | 6,228.5 | 4,240.84 | |

○ 연차별 재원조달 계획

(단위 : 백만원)

| 구분 \ 연도 | 1차년도 (2010년) | 2차년도 (2011년) | 합 계 |
|---------|-----------------|-----------------|-------|
| 국 비 | - | - | - |
| 도 비 | - | - | - |
| 시 비 | 800 | 9,000 | 9,800 |
| 총 계 | 800 | 9,000 | 9,800 |

○ 세부 재원조달 계획

(단위 : 백만원)

| 구 분 | 전체 | 국비 | 도비 | 시비 |
|-------|-------|----|----|-------|
| 부지매입비 | - | - | - | - |
| 공사비 | 9,300 | - | - | 9,300 |
| 설계비 | 300 | - | - | 300 |
| 감리비 | 150 | - | - | 150 |
| 시설부대비 | 50 | - | - | 50 |
| 합 계 | 9,800 | 0 | 0 | 9,800 |

○ 그간의 추진상황

- 2008. 7. 30. : 회천2동청사 신축계획(안) 보고
- 2008. 8. 5. : 의원간담회 개최(원안 가결)
- 2008. 9. 29. : 시정조정위원회 개최(원안 가결)
- 2009.11. 5. : 동청사 신축시 복합청사 신축요구(실·과·소)
- 2009.11. 9. : 실·과·소 및 회천2동 요구사항 수립

- 2009.12. : 복합청사 신축계획(변경)보고, 의원간담회,
시정조정위원회 등 행정절차 완료
- 2009.12. : 복합(회천2동)청사 건축현상설계 용역비 확보
(10백만 원)

○ 향후 추진계획

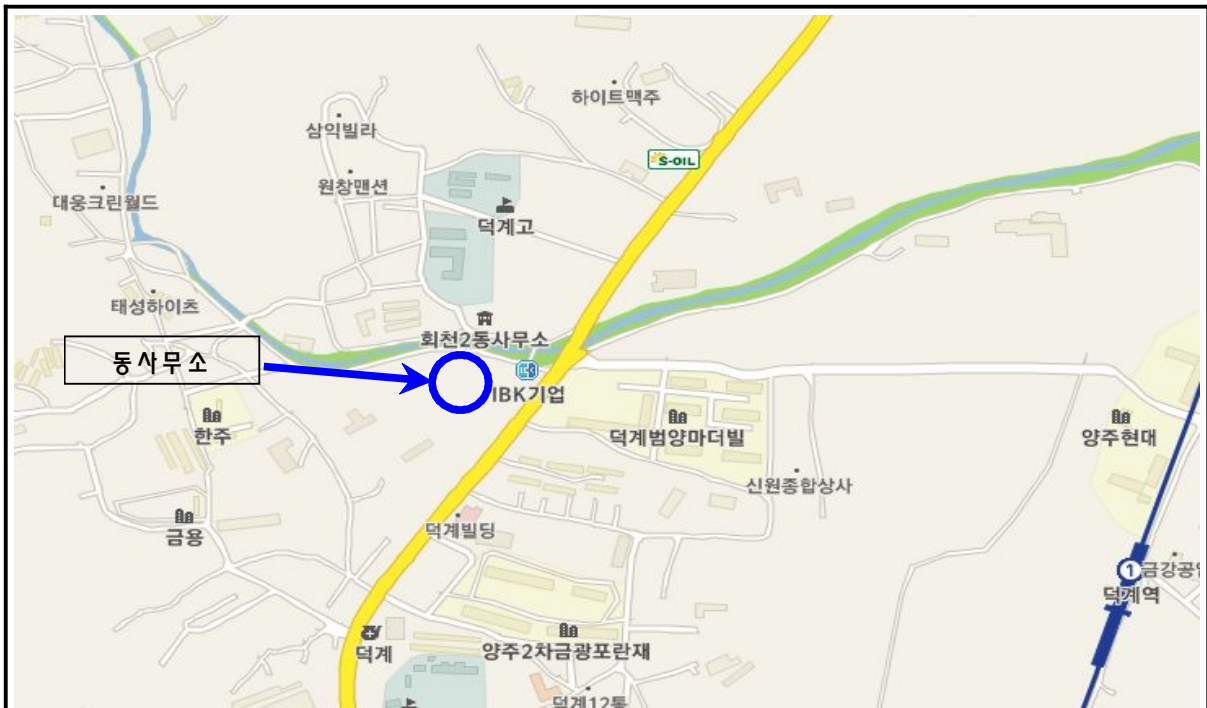
- 2010. 1. : 공유재산관리계획 승인, 건축현상설계 실시
- 2010. 4. : 중기지방재정계획 변경, 지방재정 투·융자 심사 완료,
건축현상설계완료, 2010년 제1회 추경 예산에
실시설계비 (300백만 원) 및 공사비 확보(500백만 원)
- 2010. 5. : 실시설계 발주
- 2010. 7. : 실시설계 완료
- 2010. 8. : 공사 총액발주 및 건축협의를 완료
- 2010. 9. : 공사 착공
- 2010. 11. : 공유재산 매각등 시비 재원마련
- 2011. 12. : 공사 완료

○ 취득사유

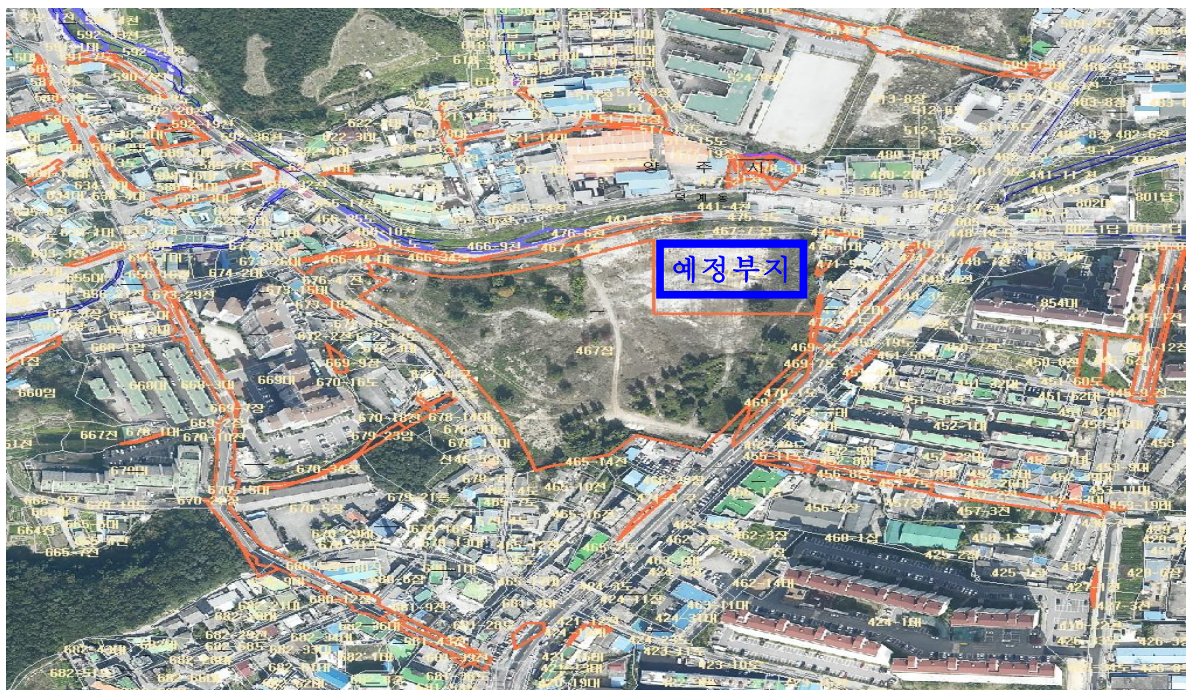
- 복합청사의 건축으로 개별적으로 건축되는 공공건축물의
예산(토지매입비, 유지관리비, 건축비)을 절감하고
- 중복기능의 통합으로 공간 효율을 극대화함은 물론 지역

- 사회의 중심지에 위치하여 시민들의 접근성이 용이하며
- 어린이부터 장년층, 노인층이 한 장소에서 문화체험 및 동아리 활동을 할 수 있는 공간을 제공하고, 지역공동체 활성화로 지방자치제도 활성화에 기여함에 따라 복합청사(회천2동)를 신축하는 것이 타당하다고 사료됨.

< 위 치 도 및 항공사진 >



대 지 위 치
(덕계동 467번지 일원)



항 공 사 진
(덕계동 467번지 일원)

2) 벼 예찰포 이전 토지매입

- 주관부서 : 농업기술센터 기술보급과
- 소재지 : 은현면 도하리 674-9(농업기술센터 신청사 인근)
- 2010년 취득대상 재산목록
 - 회계명 : 일반회계(시설비 및 부대비)

(단위 : 천원)

| 구분 | 재산의 표시 | | 추정가액 (천원) | 취득 시기 | 취득사유 | 취득재산 소유자 주소·성명 | 비고 |
|----|--------------------|-----------|--------------|----------|-----------------|----------------------|----|
| | 소재지 | 면적 (㎡) | | | | | |
| 토지 | 은현면 도하리 674-9번지 | 3,993 | 850,000 | 2010 | 벼 예찰포 이전(대토) | 양주시장 | |

※ 개별공시지가 284백만 원

- 취득대상 : 벼 예찰포 이전 토지매입
- 재원조달계획
 - 기존 예찰포 토지보상(504백만 원) + 시비 추경확보(326백만 원)
- 그간의 추진상황
 - 2009. 01. 29 : 예찰포 부지편입 확인 협조공문 발송
 - 2009. 02. 03 : 광적하수처리장 예정부지 편입확인 공문 회신
 - 2009. 06~09 : 예찰포 이전 대체토지 조사
 - 2009. 09. 30 : 토지 매입계획 수립
 - 2009. 12. 07 : 토지매각 마을주민 사전협의(마을대표)
 - 2009. 12. 21 : 의원간담회 개최
 - 2010. 01. : 시정조정위원회 개최

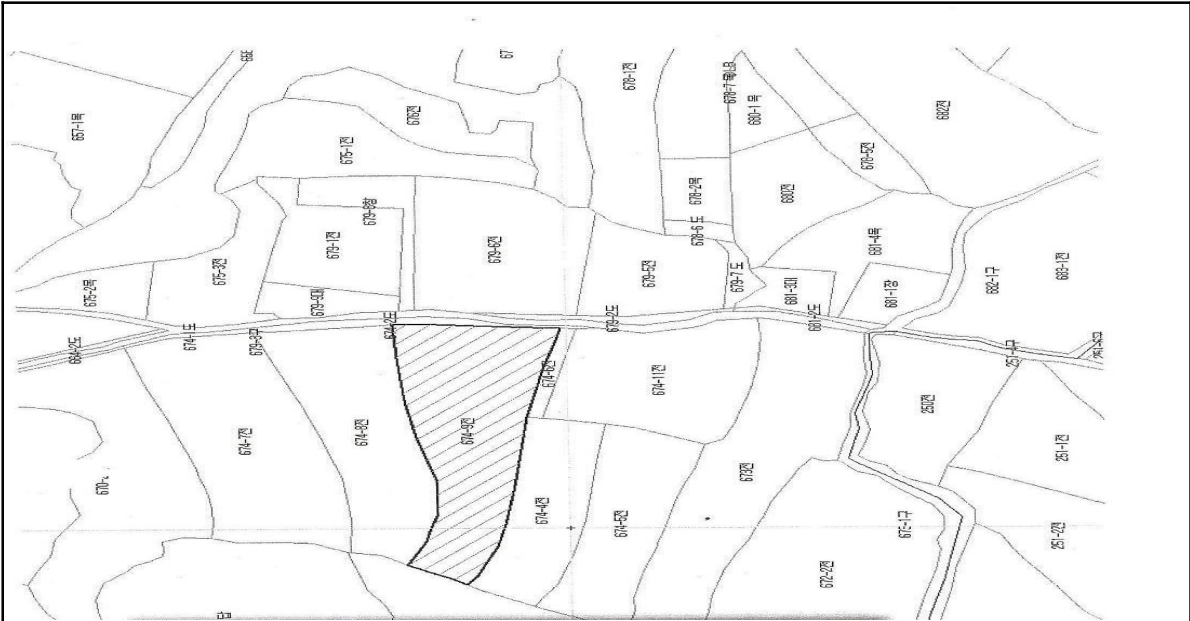
○ 향후 추진계획

- 2010. 02월 : 토지매입비 추경예산 반영 및 감정평가 실시
- 2010. 04월 : 토지보상 협의 및 소유권 이전 완료
- 2010. 05월 : 예찰포 설치 및 운영

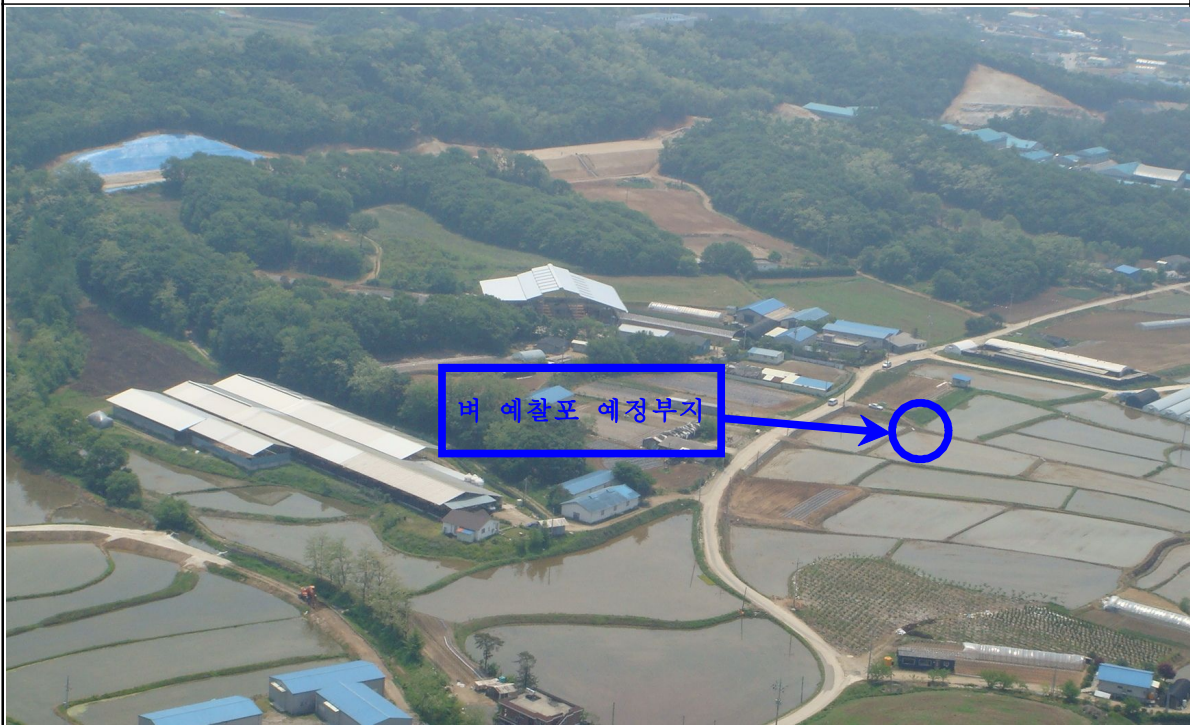
○ 취득사유

- 현재 설치 운영 중인 벼 병해충 예찰포 부지가 광적하수 처리장 설치 예정부지로 편입됨에 따라 대체 토지 확보 후 과학적인 벼 병해충 예찰 및 정밀분석으로 신속·정확한 발생전망 예측 등의 사업추진을 위하여 대상 재산을 취득하는 것이 타당 하다고 사료됨.

< 지적도면 및 전경사진 >



지 적 도 면



현 장 사 진