

【 10 】 BTL하수관거 정비공사(백석처리구역) 의무부담동의(안)

의 안	
번 호	

제출년월일 2009. 02.

제 출 자 양 주 시 장

□ 사업개요

- 사 업 비 : 32,140백만원(국비 22,498백만원 시비 9,642백만원)

[시설비: 29,920백만원, 설계비·감리비등:2,220백만원]

- 사 업 량 : 오수(47.2km), 우수(0.4km), 배수설비(2,096개소)

- 위 치 : 백석 하수처리구역

※처리분구(백석,복지·가업,방성,가업,오산,홍죽,연곡), 면적 757ha

- 사업추진방법 : BTL방식(민간투자사업)

- 선부담자 : 사업시행자(민간투자자)

- 정부(국가 및 양주시) 지급금 구성 : 시설임대료 + 유지관리비(20년 균등분할 상환)

- 사업기간 : 2009. 1. ~ 2013. 07, 운영 준공후 20년

- 사업추진방법 : BTL방식(민간투자사업)

BTL방식 : 민간이 자금을 투자하여 사회기반시설을 건설(Build)한 후 국가·지자체로 소유권을 이전(Transfer)하고, 국가·지자체에게 시설을 임대(Lease)하여 투자비를 회수하는 사업방식

※ 하수도시설 설치사업 업무처리 일반지침 및 환경부 생활하수과 민자사업(BTL)시행지침에 의거 하수배제방식을 하수처리구역 또는 하수처리분구별로 제시하여 사업규모가 300억 이상인 사업을 우선적으로 선정

□ 의무부담 내용

가. 의무부담액 : 32,140백만원(국비 70%, 시비30%)

- 건설공사시행년도 기준(기본계획수립시) 불변가격

- 정부지급금의 산정방식에 의한 시설임대료와 운영비 산출금액으로 가감조정
- 나. 채 권 자 : 사업시행자(민간 투자자)
- 다. 채 무 자 : 양주시
- 라. 상환방법 : 시설준공후 20년 원리금 균등상환
- 추정사업비 및 예산지원기준

재 원	추정사업비	신설,교체(%)	개보수(%)	비 고
계	32,140	100	100	
국 비	22,498	70	30	국고(환경부)지원
지방비	9,642	30	70	

※ 의무부담 총액에 따라 자금계획 변동될 수 있음

□ 그간 추진현황

- 2006.12.20 : 광적처리장 기본설계 및 사업계획서 제출
- 2008.01.09 : 광적처리장 국·도비 재원관련 사전 협의 신청
⇒환경부의견 : 300억 이상의 하수관거사업은 BTL사업으로 추진
- 2008.05. 30 : 백석처리구역 하수관거정비 BTL사업 신청(환경부)
- 2008.06.10 : 환경부 현지 확인
- 2008.10.22 : BTL사업 선정 통보

※ 전국 : 11개 시·군, 경기도(3) : 양주시,용인시,안성시,

□ 향후 추진계획

- 2009. 1~2월 : 환경관리공단 위·수탁
- 2009. 1~2월 : 시의회 동의안 제출 및 승인
- 2009. 1~6월 : 기본계획, 사전환경성검토등 용역착수 및 사업승인
- 2009.06. ~ 2009.10 : 시설사업기본계획 고시 및 사업계획서 접수
- 2009.10. ~ 2009.12 : 사업계획서 평가
- 2010.01. ~ 2010.03 : 우선협상대상자 선정 및 협상
- 2010.03. ~ 2010.06 : 실시협약 체결 및 실시계획승인
- 2010.07. ~ 2013.07 : 공사착공 및 준공

- 붙임. 1. 정부지급금 산정·지급 방법
- 2. 관련법발체 및 계획평면도 1부

정부지급금 산정 · 지급 방법

□ 정부지급금의 산정

- 지급금의 구성 : 시설임대료와 운영비로 구성
- 시설임대료 : 민간이 투입한 시설투자분에 대한 보상분

$$\text{시설임대료} = \text{총민간투자비} \times \frac{\text{수익률}}{1 - (1 + \text{수익률})^{-(\text{임대기간})}}$$

- 총민간투자비 : 총민간사업비+건설이자+물가변동비
- 사업수익률 : 5년만기 국채금리수준+가산율(a)
- 임대기간 : 시설준공일로부터 20년
- 운영비
 - 운영비용 산정 : 시설완공이후 운영기간중 투입하는 보수, 개량, 수선비용 등의 합산 금액
 - 물가변동비 반영 : 실시협약에서 년도별 운영비용을 불변가로 사전 확정하며 운영기간(20년)중 운영비용 지급시에는 물가상승률(소비자물가지수)를 반영하여 지급

□ 지급금의 지급방법

- 지급시기 : 매분기 또는 반기별 지급을 원칙으로 함.
- 지급방법 : 시설임대료와 운영비는 일괄지급을 원칙으로 함.
- 지연배상금에 대한 규정
 - 주무관청이 정부지급금을 실시협약에서 정한 기한내 사업시행자에게 지급하지 못할 경우 지연배상금을 지급할 수 있음.
- 지급주체 : 주무관청(양주시)
 - ※국고보조는 재정사업으로 추진시 국고보조율을 적용

가. 양주시 연간임대료 및 운영비 산정

- 연간임대료 = 총사업비 × 1.7437 ÷ 20 × 1.1(부가가치세 포함)
 - 사업수익률 : 6.0%
 - 임대기간 : 시설준공일로부터 20년(80분기)
- 운영비
 - 표준비용 산정 : 시설완공이후 약정된 운영기간중 투입하는 보수, 개량, 수선비용등을 합산한 금액
 - 물가변동비 반영 : 운영비는 운영 전 기간동안 발생하는 비용으로 물가상승률 3.0%적용

나. 정부지급금 산출(추정금액)

시설임대료 및 운영비 등의 구체적인 상환액은 사업계획서 평가결과 지정된 협상대상자와의 실시협약 체결시 협약결과에 따라 금액이 결정되나 총사업비 32,140백만원을 기준으로 추정금액을 산정하면

- 시설 임대료 추정 : 연평균 3,082백만원(총금액 : 61,640백만원)
 - 임대료는 건설기간의 민간투자비에 대하여 민간투자사업의 수익률6%를 기준으로 산정 (국비 : 43,148백만원, 시비 : 18,492 백만원)
- 운영비용 추정 : 연평균 600백만원(총금액 : 12,000백만원)
 - 운영비용은 시설이 완공된 후 시설의 운영을 위한 운영관리비, 유지보수비, 수선비용, 보험료등을 말함
- 정부지급금 총액 : 73,640백만원(국비 : 43,148 시비 : 30,492)
- 연평균 정부지급금은 약 3,682백만원이 소요될 것으로 추정되며 이중 우리시가 부담할 금액은 매년 약 1,525백만원으로 추정됨.

다. 연간 하수관거 임대료 및 운영비 부담액

○ 하수관거 임대료 : 3,082백만원(국비 2,157, 시비 925)

○ 하수관거 운영비 : 600백만원(국비 , 시비 600)

⇒ 연간투자비 합계 : 3,682백만원(국비 2,157, 시비 1,525)

□ 정부지급금의 지급방법

가. 지급시기 : 매분기말 지급을 원칙으로 함.

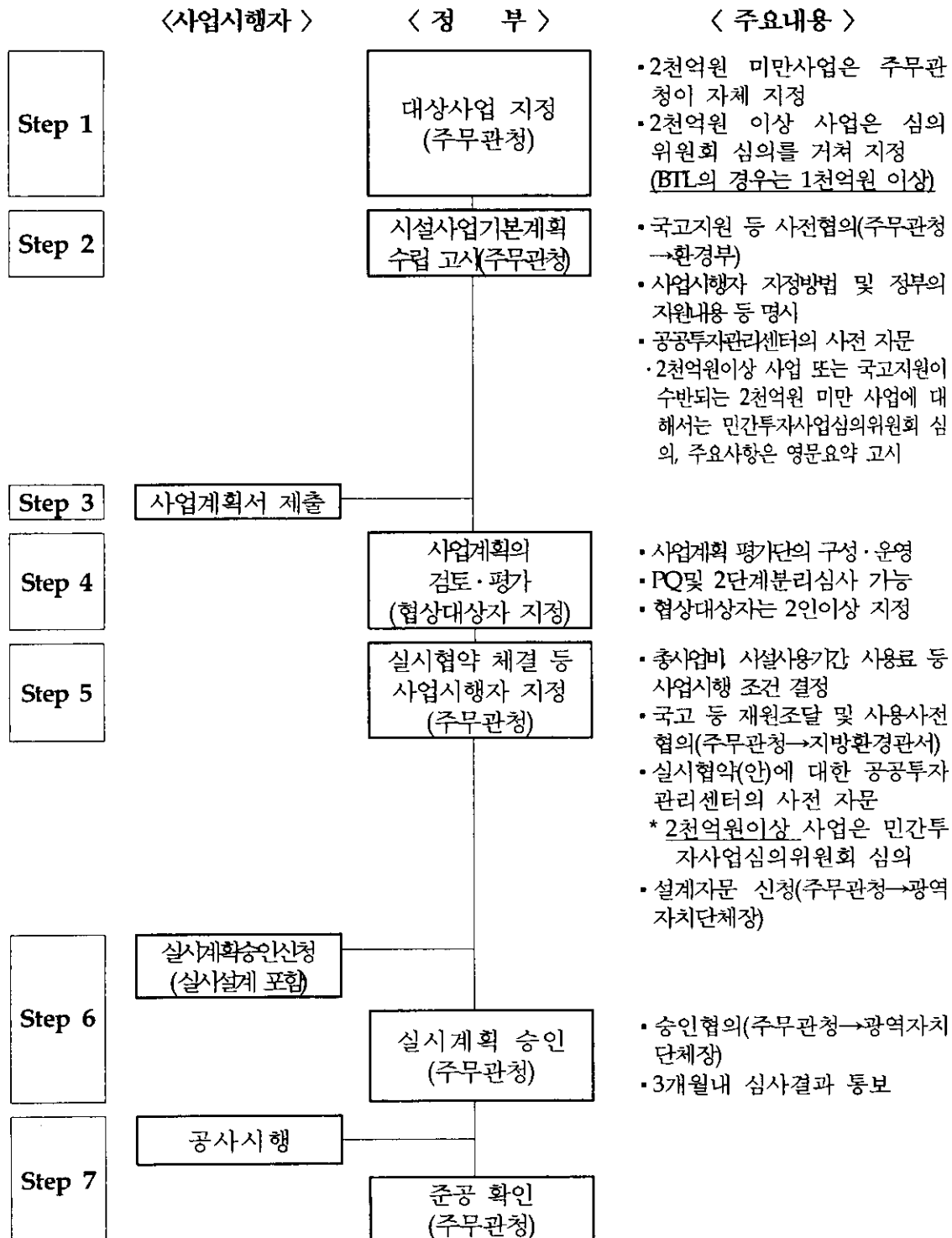
나. 지급방법 : 시설임대료와 운영비는 일괄지급을 원칙으로 함.

다. 지연배상금에 대한 규정

- 정부지급금을 실시협약에서 정한 기한내에 사업시행자에게 지급 하지 못할 경우 지연배상금(3년만기 무보증회사채금리 AA-)을 지급할 수 있음

라. 지급주체 : 양주시

BTL사업 추진절차



관계법령 발췌서

□ 사회기반시설에 대한 민간투자법

제4조 (민간투자사업의 추진방식) 민간투자사업은 다음 각호의 1에 해당하는 방식으로 추진하여야 한다. <개정 2002.12.11, 2005.1.27>

1. (생략)
2. 사회기반시설의 준공과 동시에 당해 시설의 소유권이 국가 또는 지방자치단체에 귀속되며, 사업시행자에게 일정기간의 시설관리운영권을 인정하되, 그 시설을 국가 또는 지방자치단체 등이 협약에서 정한 기간동안 임차하여 사용·수익하는 방식
3. - 6. (생략)

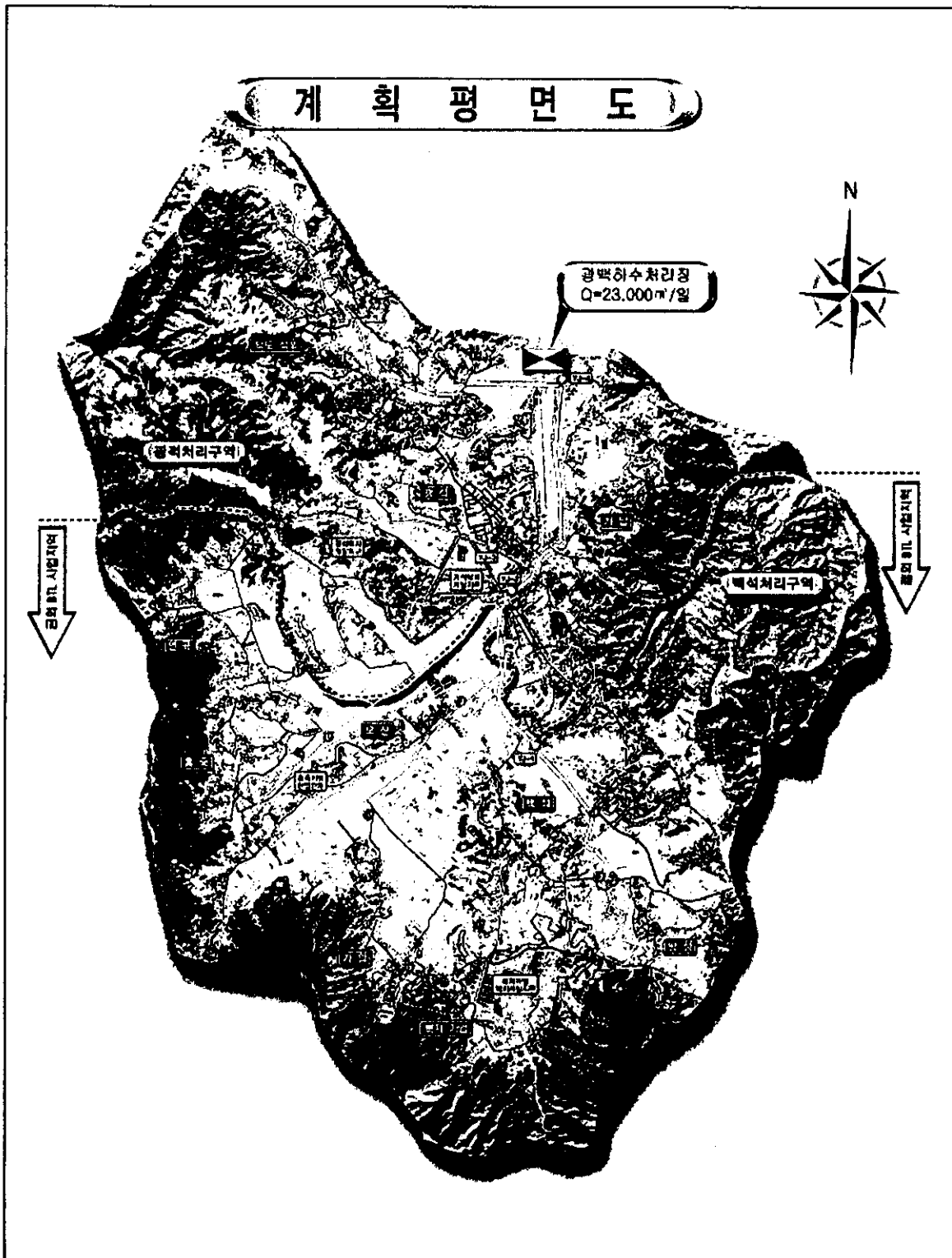
□ 지방자치법

제39조 (지방의회의 의결사항)

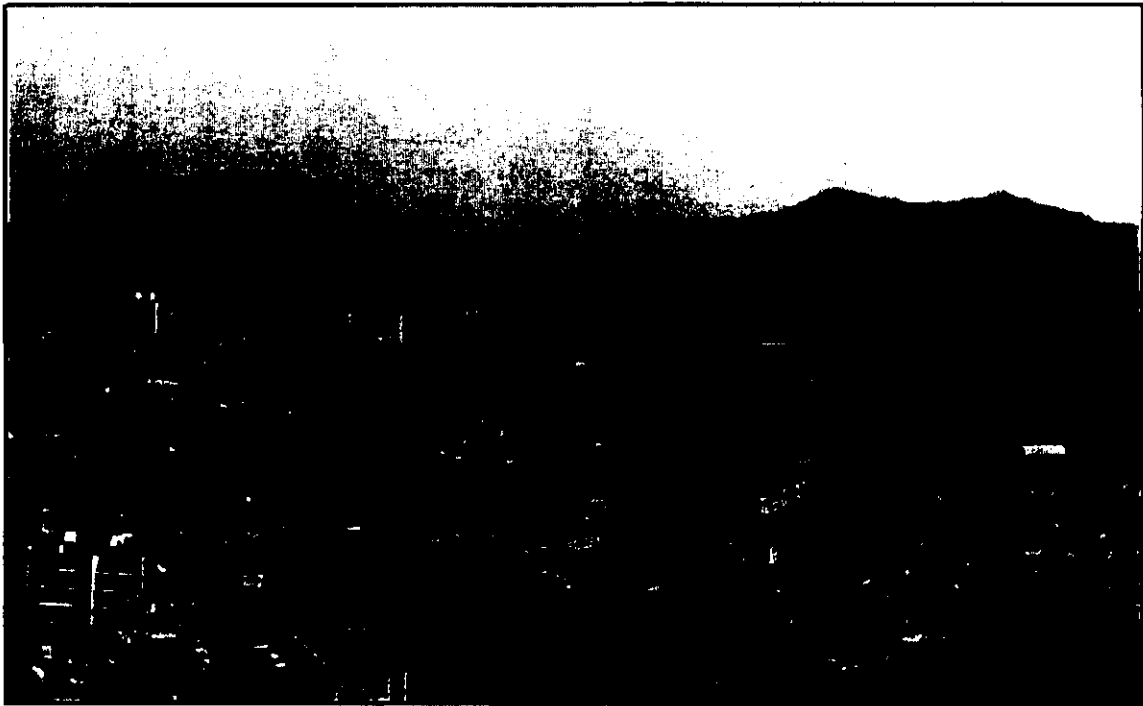
① 지방의회는 다음 사항을 의결한다.

1. 조례의 제정·개정 및 폐지
2. 예산의 심의·확정
3. 결산의 승인
4. 법령에 규정된 것을 제외한 사용료·수수료·분담금·지방세 또는 가입금의 부과와 징수
5. 기금의 설치·운용
6. 대통령령으로 정하는 중요재산의 취득·처분
7. 대통령령으로 정하는 공공시설의 설치·처분
8. 법령과 조례에 규정된 것을 제외한 예산외 의무부담이나 권리의 포기
9. 청원의 수리와 처리
10. 외국 지방자치단체와의 교류협력에 관한 사항
11. 기타 법령에 의하여 그 권한에 속하는 사항

② 지방자치단체는 제1항의 사항 외에 조례로 정하는 바에 따라 지방의회에서 의결되어야 할 사항을 따로 정할 수 있다.



백석처리구역 현장사진



소관실 · 과 · 소		직 · 성명
입 안 자	소장·성명	상하수도사업소장 박희선
	팀장·성명	하수도시설팀장 조민형
	담당자	박철한 (☎820-5677)