

# 주민생활지원국

▣ 주민생활지원과

▣ 가정복지과

▣ 문화체육과

▣ 환경위생과

▣ 청소행정과

▣ 산업경제과

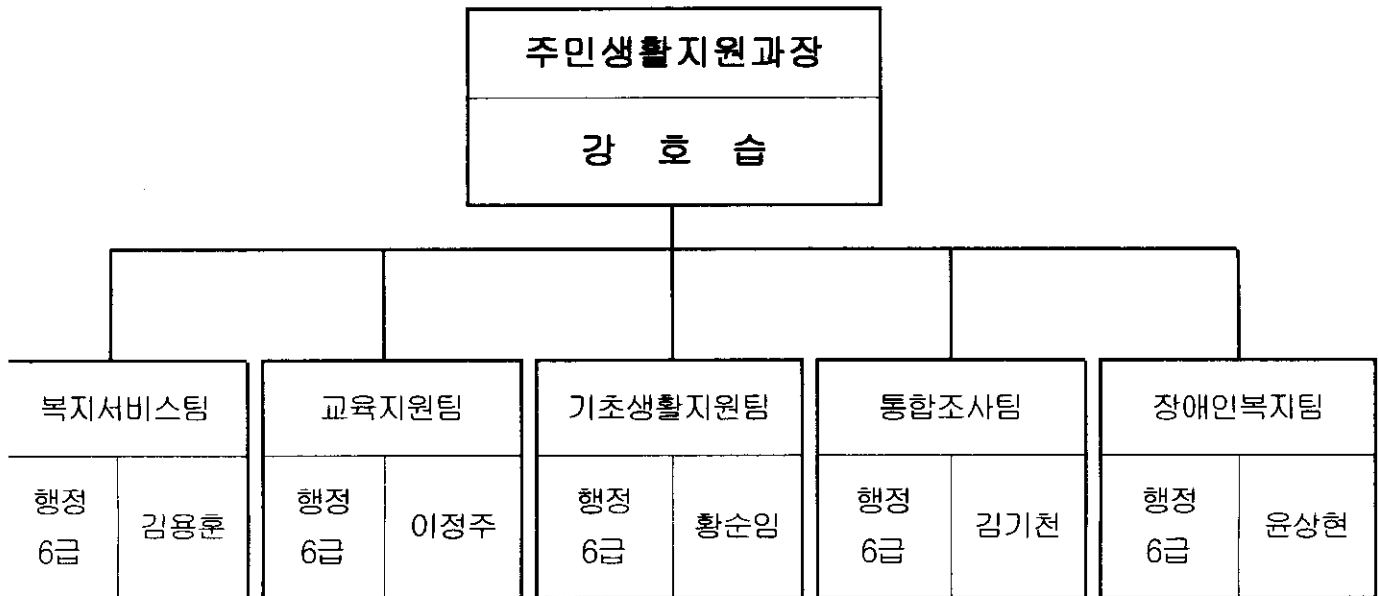
## ( 주민생활지원과 )

### 주요업무계획

- ◎ 주민서비스추진
- ◎ 보훈의식 함양
- ◎ 복지대상자 통합조사 추진
- ◎ 기초생활보장수급자 및 저소득층 지원사업
- ◎ 자활사업 추진
- ◎ 장애인복지내실화
- ◎ 내실있는 학교지원사업
- ◎ 평생학습 추진
- ◎ 사랑의 의류수거함 설치(특수시책)
- ◎ 장애인 미아·실종 예방 방지용 목걸이 제작  
(특수시책)
- ◎ 학교중심 평생학습 프로그램 운영(특수시책)

# 주민생활지원과 기구현황

## ■ 기 구



## ■ 정·현원 현황

(단위 : 명)

직급별	계	4급	5급	6급	7급	8급	9급	기능직	비 고
정 원	21	1	1	6	6	5	2	-	
현 원	22		2	5	3	9	3	-	

## ▣ 업무분장 현황

구 분	인원	분 장 사 무	비고
복지서비스팀	6	<ul style="list-style-type: none"> <li>○ 주민생활서비스 종합계획 수립·조정</li> <li>○ 지역육구조사 및 서비스 제공계획 수립</li> <li>○ 주민생활서비스 제공기관 간 연계체계 구축</li> <li>○ 지역사회서비스 혁신사업</li> <li>○ 전산망 구축 관리 및 홍보교육</li> <li>○ 이웃돕기 실시</li> <li>○ 의사·상자 및 보훈단체 지원</li> <li>○ 재해구호(이재민 실태조사, 구호금품 지급 등)</li> <li>○ 부랑인, 노숙자, 무연고 사망자 업무</li> <li>○ 서무, 회계, 보안 업무</li> </ul>	
교육지원팀	3	<ul style="list-style-type: none"> <li>○ 학교지원</li> <li>○ 대응투자사업지원</li> <li>○ 교육협력사업 지원</li> <li>○ 교육경쟁력 강화 시책사업 지원</li> <li>○ 평생학습 프로그램 운영</li> <li>○ 초·중·고의 평생교육 지원 연계</li> <li>○ 사이버 평생학습 센터 운영</li> <li>○ 평생학습 동아리 육성지원</li> <li>○ 평생학습 관계자 역량 강화사업</li> <li>○ 평생학습 요구조사 분석 및 평가</li> <li>○ 평생교육사 관리 운영</li> </ul>	

구 분	인원	분 장 사 무	비고
기초생활지원팀	4	<ul style="list-style-type: none"> <li>○ 기초생활보장수급자 관리 (연간조사계획 수립, 중점관리대상자 조사 추진, 금융재산보유 수급자 조사 추진, 확인조사 추진 등)</li> <li>○ 기초생활보장수급자 소득변경 및 조정</li> <li>○ 기초생활보장수급자 지원 (5개 법정급여, 3개 자체사업 추진)</li> <li>○ 차상위계층 및 차상위복지수급자 지원</li> <li>○ 저소득층 실태조사 추진 ( 단전 · 단수 가구, 국민연금 체납자 등)</li> <li>○ 기초생활보장수급자 생활안정자금융자지원 관리</li> <li>○ 의료급여수급자 선정 및 자격관리</li> <li>○ 의료급여 사후관리 (상해외인 조사, 의료급여일수 연장승인, 의료급여 대상자 사례관리 등)</li> <li>○ 의료급여수급자 보장구 지원 (기초생활보장수급자, 차상위 의료특례자, 국가유 공자 등)</li> <li>○ 긴급복지 지원사업</li> <li>○ 위기가정 무한돌봄 사업</li> <li>○ 지역자활센터 지원관리</li> <li>○ 조건부수급자 관리</li> <li>○ 자활사업 대상자 선정 및 관리</li> <li>○ 자활근로사업 위탁계약 추진</li> </ul>	

구 분	인원	분 장 사 무	비고
통합조사팀	4	<ul style="list-style-type: none"> <li>○복지대상자 신규조사 / 보장결정 및 급여중지 (국민기초생활보장수급자, 차상위의료급여신청자, 차상위장애인신청자, 차상위자활대상자, 저소득 한부모가족, 희귀난치성질환자, 가사간병도우미, 사회취약계층 등)</li> <li>○ 복지대상자 제외 시 서비스연계 의뢰</li> <li>○ 복지수급자 중지 및 보장결정</li> <li>○ 신규신청자 이의신청 처리</li> <li>○ 복지상담실 운영(전화, 방문, 내방민원 상담 및 관련팀 연계)</li> </ul>	
장애인복지팀	3	<ul style="list-style-type: none"> <li>○장애인복지사업</li> <li>○장애인복지시설 주요업무 계획수립</li> <li>○장애인복지시설 설치</li> <li>○장애인복지시설 운영 지원</li> <li>○장애인활동보조지원사업</li> <li>○장애인편의시설 설치</li> <li>○재가장애인복지사업</li> <li>○장애인일자리사업</li> <li>○장애아 지역사회서비스 사업</li> <li>○장애아 재활치료교육센터 운영 지원</li> </ul>	

# 주민서비스추진

[ 복지서비스팀 2771 ]

## □ 목 적

- 저소득층 대상을 포함하는 8대서비스 중심의 광의복지 개념을 가지고 민과 관의 밀접한 협력체계를 구축하여 이를 바탕으로 모든 수요자에게 통합형 맞춤형 서비스 제공

## □ 사업개요

- 사업기간 : 2009. 1.~12.
- 사업대상 : 일반 시민
- 사업예산 : 40,240천원
- 사업내용 : 민·관 협력체계 구축 및 활성화, 주민서비스 자원발굴 및 대외홍보

## □ 2008년 추진실적

- 민·관협력 체계구축
  - 주민협의회 및 공공협의회 구축 : 2개 협의회 76명
  - 민·관협의체 구축 : 3개 분야 78명 (대표, 실무, 실무분과)
- 주민서비스 교육
  - 워크숍 개최 : 1회 130명
  - 각종 교육 및 설명회 : 11회 / 575명(자체 3회 / 144명, 순회5회 / 17명, 동영상 3회 / 417명)
- 주민서비스 자원발굴 : 557건
- 주민서비스 대외홍보
  - 세계민속극축제, 자원봉사박람회 연계 홍보 : 2 회/ 5일간 9,000명
  - 주민서비스 홍보물 제작배부 : 리후렛 4회 8,000매, 기타홍보물 3회 6,000개
  - 주민서비스 종합 안내 책자 발간 : 500부(복지시설 안내, 자원 등)

## □ 2009년 추진계획

- 통합 민·관협의체 구성 및 조례개정 : 2009년 3월까지
- 주민서비스 자원발굴
  - 연계자원발굴 : 5종 / 200여명
  - 일반자원발굴 : 100건 이상
- 주민서비스 교육 : 워크숍 1회 / 100명, 기타교육 3회 / 500명
- 주민서비스 집중 대외홍보
  - 축제, 박람회 연계 등 : 3회 / 10,000명이상
  - 리후렛, 기타홍보물 제작 : 7회 / 14,000매

## □ 기대효과

- 주민의 다양한 욕구와 기대치에 상응하는 맞춤형 주민서비스 제공

# 보훈의식 함양

[ 복지서비스팀 2771 ]

## □ 목 적

- 현충일 추념식 및 보훈가족 위로 등 각종 보훈관련 지원사업을 통한 국가유공자와 유가족의 자긍심을 고취하고 일반시민의 보훈의식 함양에 기여

## □ 사업개요

- 사업기간 : 2009.1.~ 12.
- 사업대상 : 보훈단체 및 참전유공자
- 사업예산 : 577,459천원
- 사업내용 : 보훈관련 행사 추진 및 보훈단체지원

## □ 2008년 추진실적

- 현충일 추념식 및 학생백일장 개최 : 1회 / 600명
- 국가유공자 및 보훈가족 위문 : 1,367명 / 35,380천원
- 보훈회관 개보수 사업 지원 : 1개소 / 11,700천원
- 6.25참전유공자 사무실 임차료 지원 : 1개소 / 9,500천원
- 7개 보훈단체 운영 지원 : 사무실 운영비 지원 외 18건 / 135,840천원

※ 전몰군경유족회, 전몰군경미망인회, 상이군경회, 무공수훈자회, 6.25참전유공자회, 고엽제전우회, 특수임무수행자회

## □ 2009년 추진계획

- 현충일 추념식 및 학생백일장 개최 : 1회 / 500명
- 보훈가족 예우시책 추진 : 1,000명 / 2,500천원
- 참전명예수당 지급 : 1,081명 / 399,600천원
- 7개 보훈단체 운영 지원 : 사무실 운영비 지원 외 19건 / 141,840천원

## □ 기대효과

- 보훈가족 관심제고를 통하여 호국정신 고취 및 국가유공자 예우풍토 확산
- 보훈의 달 행사 추진으로 국가유공자와 유족 등을 위로하고 시민의 나라사랑 정신·계승 발전



# 복지대상자 통합조사 추진

[ 통합조사팀 2784 ]

## □ 목 적

- 복지급여 대상자 선정을 위한 조사의 전문화 및 대상자 선정의 객관성 · 공정성 · 신속성 제고

## □ 사업개요

- 사업기간 : 2009.1.~12.
- 사업대상 : 복지급여 신청 대상 가구 (약 1,500가구)
- 사업내용
  - 복지급여 대상자의 신규 조사 및 급여의 결정 통지
  - 주민생활(복지)상담실 운영

## □ 2008년 추진실적

- 조사 및 급여결정 현황 (기초생활보장 등)
  - 계 : 1,461가구 / 2,526명
  - 신 규 책 정 : 605가구 / 960명
  - 보 장 중 지 : 342가구 / 601명
  - 보 장 변 경 : 62가구 / 119명
  - 책 정 제 외 : 452가구 / 846명
- 주민생활(복지) 상담실 운영
  - 상담실 운영 : 방문 및 전화 민원 상담 실시 (951건)

## □ 2009년 추진계획

- 복지 급여 신청자 및 직권 신청 대상자 조사 · 급여 결정
  - 급여 신청 대상자에 대한 소득 및 재산 조회
  - 보장 중지 및 변경 대상자 상담 조사
  - 보장 급여 결정 후 결정 결과 통보(문자 메시지 및 안내문 발송)
- 희귀 난치성 질환자 의료비 지원에 따른 대상자 생활 실태 조사
  - 보건소에서 의뢰한 환자가구의 소득 및 재산 조사 후 결과 통보
- 주민생활(복지)상담실 운영
  - 내방 민원 및 전화 민원 상담 후 관련부서 연계

## □ 기대효과

- 통합조사의 전문성 제고로 복지급여 신청가구의 특성에 맞는 급여결정
- 신속 · 공정한 시행 및 상담내용의 비밀보장으로 복지서비스의 신뢰성 정착에 기여

# 기초생활보장수급자 및 저소득층 지원사업

[ 기초생활지원팀 2780 ]

## □ 목 적

- 생활이 어려운 자에게 필요한 급여를 행하여 최저생활을 보장하고 이들의 생활 안정을 도모

## □ 사업개요

- 사업기간 : 2009.1.~12.
- 사업대상 : 기초생활보장수급자 및 저소득층 지원대상자
- 사업예산 : 12,763,657천원
- 사업내용 : 기초생활보장수급자 및 저소득층 지원대상자 급여 지원

## □ 2008년 추진실적

- 기초생활보장수급자 법정 급여 지원 : 2,553가구 / 10,076,490천원
  - 생계·주거·교육·해산·장제 급여 : 2,553가구 / 9,953,277천원
  - 월동난방비 추가 지원(1-2월 한시지원) : 2,553가구 / 123,213천원
- 기초생활보장수급자 시책사업 추진 : 166,154천원
  - 특기교육비 지원 : 174명 / 84,254천원(일반 101명, 시설 2개소 73명)
  - 명절맞이 생필품비 지원(중증장애인 가구) : 404가구 / 40,400천원
  - 신입생 교복비 지원 : 207명 / 41,500천원(일반 193명, 시설2개소 14명)
- 저소득층 에너지 보조금 지원(7-12월) : 2,708가구 / 323,960천원
  - 일반수급자 : 2,463가구 / 296,260천원
  - 차상위 중증장애인 : 245가구 / 27,700천원
- 저소득층 해산비용 지원 : 7명 / 3,500천원(수급자 6명, 차상위계층 1명)
- 동절기 차상위복지수급자 정부양곡 할인 지원 : 2,005포 / 43,734천원
- 비수급빈곤층 한시적 생계구호 사업 : 151가구 / 153,621천원
- 긴급복지 지원사업 : 120가구 / 200,124천원
- 위기가정 무한돌봄 사업(2008.11.시행) : 14가구 / 20,000천원

## □ 2009년 추진계획

- 기초생활보장수급자 법정 급여 지원 : 2,700가구 / 11,346,157천원
  - 생계·주거·교육·해산·장제 급여 지원
- 기초생활보장수급자 시책사업 추진 : 184,000천원
  - 특기교육비 지원 : 180명 / 96,000천원(일반 106명, 시설 2개소 73명)
  - 명절맞이 생필품비 지원(중증장애인 가구) : 440가구 / 44,000천원
  - 신입생 교복비 지원 : 220명 / 44,000천원(일반 205명, 시설 2개소 15명)
- 저소득층 에너지 보조금 지원(1-6월) : 3,229가구 / 387,500천원
  - 일반수급자 : 2,700가구 / 324,000천원
  - 차상위 중증장애인 : 529가구 / 63,500천원
- 저소득층 해산비용 지원(수급자 및 차상위계층) : 8명 / 4,000천원
- 동절기 차상위복지수급자 정부양곡 할인 지원 : 1,713포 / 37,500천원
- 위기가정 한시적 지원 : 804,500천원
  - 긴급복지 지원사업 : 156가구 / 212,500천원
  - 위기가정 무한돌봄 사업 : 350가구 / 592,000천원

## □ 기대효과

- 기초생활보장수급자 및 저소득층의 생활안정과 사회안전망 구축에 기여

# 자활사업 추진

## [ 기초생활지원팀 2780 ]

### □ 목 적

- 근로능력 있는 국민기초수급자 및 차상위계층 등 저소득계층의 안정된 일자리 제공 및 자활능력 배양

### □ 사업개요

- 사업기간 : 2009.1.~12.
- 사업대상 : 조건부수급자 및 차상위계층, 자활특례자
- 사업예산 : 1,285,172천원

### □ 2008년 추진실적

- 총사업비 : 1,351,365천원
  - 양주지역자활센터 운영 1개소 166,200천원
  - 근로소득공제(자활장려금) 33명 64,527천원
  - 자활사업 민간위탁(8개사업) 8개사업 923,438천원
  - 자활사업인부임 25명 135,000천원
  - 일자리지원센터 및 교육훈련 지원사업 1개소 62,200천원

### □ 2009년 추진계획

- 총사업비 : 1,285,172천원 (전년 대비 5% 감소)
  - 자활후견기관 운영 1개소 166,200천원
  - 근로소득공제(자활장려금) 25명 44,472천원
  - 자활사업 민간위탁 914,800천원
    - 기초생활보장 자활사업 4개 공동체 5개사업 560,000천원
    - 복권기금 가사간병도우미 25명 237,800천원
    - 이동목욕차량 및 이동빨래방 운영 210명 117,000천원
  - 자활사업인부임 20명 113,300천원
  - 일자리지원센터 및 교육훈련 지원사업 1개소 45명 46,400천원

### □ 기대효과

- 조건부수급자 및 차상위계층의 사회적 일자리 부여로 자활능력 배양과 생활안정 도모로 건전한 사회풍토 조성에 기여

# 장애인복지 내실화

[ 장애인복지팀 2790 ]

## □ 목 적

- 저소득 재가 장애인 가구의 생활안정 도모
- 장애인단체·시설을 지원하여 운영 활성화 도모

## □ 사업개요

- 사업기간 : 2009.1.~12.
- 사업대상 : 등록장애인(8,897명), 장애인단체(9개), 장애인복지시설(11개소)
- 사업예산 : 6,265,369천원

## □ 2008년 추진실적

- 장애수당·부양수당지원 : 2,108명 / 1,585,385천원
- 장애인의료비·진단비 : 281명 / 71,217천원
- 기타 재가장애인 복지사업 : 940명 / 127,448천원 (저소득월동난방비 등 7종)
- 장애인단체 운영지원 : 9개소 / 135,400천원 (양주시장애인연합회운영비 등 20종)
- 장애인복지시설운영,관리지원 : 11개소 / 1,983,360천원 (생활시설운영비 등 13종)
- 장애인편의시설 설치 : 5개소 / 31,772천원
- 중증장애인 활동보조지원사업 : 71명 / 329,000천원
- 장애인일자리사업 : 17명 / 54,619천원

## □ 2009년 추진계획

- 장애수당·부양수당지원 : 2,454명 / 1,883,430천원
- 장애인의료비·진단비 : 805명 / 45,331천원
- 기타 재가장애인 복지사업 : 1,063명 / 255,725천원 (저소득월동난방비 등 7종)
- 장애인단체 운영 지원 : 9개소 / 593,500천원 (양주시장애인연합회운영비 등 22종)
- 장애인 복지시설운영,관리지원 : 11개소 / 2,569,276천원  
(생활시설운영비 등 13종)
- 장애인편의시설 설치 : 2개소 / 55,000천원
- 중증장애인 활동보조지원사업 : 79명 / 575,001천원
- 장애인일자리사업 : 13명 / 60,390천원

- 장애아재활치료교육센터운영 : 1개소 / 150,000천원
- 장애인편의시설 시군지원센터운영 : 1개소 / 54,641천원
- 미아·실종장애인 발생예방 방지용 목걸이 지원 : 1개소 / 3,750천원
- 사랑의 의류수거함 설치 : 20개소 / 2,000천원

## □ 기대효과

- 장애인들의 사회통합 및 복지증진 향상
- 저소득장애인의 생활안정과 일자리 창출 도모

# 내실있는 학교 지원 사업

[ 교육지원팀 2776 ]

## □ 목 적

- 도시화에 따른 교육여건 변화에 부응하고 교육에 대한 시민의 기대욕구 충족
- 교육환경 개선 및 교육의 질 향상을 통한 인재양성의 기반 마련

## □ 사업개요

- 사업기간 : 2009.1.~12.
- 사업대상 : 좋은 학교만들기 외 36개 사업(43개교)
- 사업예산 : 3,958,981천원
- 사업내용
  - 좋은학교 만들기, 소규모 학교 살리기, 교육 정보화, 학력신장, 학교 교육경쟁력을 위한 사업 등 37개 사업
  - ※ 구분 : 교육협력사업, 대응투자사업, 교육경쟁력강화시책사업

## □ 2008년 추진실적

- 교육발전 심의위원회 운영 : 3회
- 교육경비 지원 사업 : 43개교 50개 사업 / 3,024,841천원
  - 교육협력 사업 : 좋은 학교 만들기외 6개 사업(35개교) / 367,900천원
  - 대응투자 사업 : 도서관 구축외 27개 사업(27개교) / 1,644,885천원
  - 교육경쟁력 강화 시책 사업 : 초등 원어민교사 지원외 16개 사업(43개교) / 1,012,056천원

## □ 2009년 추진계획

- 교육발전 심의위원회 운영 : 4회
- 교육협력 사업
  - 사 업 명 : 좋은 학교 만들기외 5개 사업
  - 사 업 비 : 344,500천원
  - 학 교 수 : 덕정고외 34개교
- 대응투자 사업

- 사 업 명 : 어학실 조성외 17개 사업

- 사 업 비 : 2,617,821천원

- 학 교 수 : 고암초외 15개교

○ 교육경쟁력 강화 시책 사업

- 사 업 명 : 초등 원어민 교사 지원외 12개 사업

- 사 업 비 : 996,660천원

- 학 교 수 : 삼송초외 23개교

□ 기대효과

○ 공교육의 내실화 및 학업에 대한 자신감과 기초 학습 능력 향상

○ 학력신장 및 안정적·효율적 학습 환경 조성



# 평생학습 추진

[ 교육지원팀 2776 ]

## □ 목 적

- 지식기반사회에 대응한 시민의 학습욕구 충족
- 시민 누구나, 언제, 어디서나 원하는 학습을 할 수 있는 평생학습도시 조성

## □ 사업개요

- 사업기간 : 2009.1.~12.
- 사업대상 : 일반 시민
- 사업예산 : 160,359천원
- 사업내용 : 지역사회 학습 네트워크 구축, 교육 프로그램 운영

## □ 2008년 추진실적

- 평생학습 추진을 위한 기반 구축
  - 평생학습 조례 제정, 평생학습센터 설치
  - 동두천·양주 교육청과 평생학습 공동추진 협약 체결
  - 평생학습 추진위원회(교육발전 심의위원회에서 기능 대행), 실무협의회(15명) 구성
  - 중앙대학교와 관학 협정 체결
- 지역 주민들의 평생학습 참여 활성화
  - 평생학습 강사은행 운영 : 173명 등록
  - 평생학습센터 홈페이지 오픈
  - 양주시 인터넷 수능방송 운영(강남구 협약) : 회원수 91명
  - 평생학습 관계자 워크숍 개최 : 170명
  - 평생학습 참여현황 및 주민 욕구 조사 : 일반시민 500명
  - 평생학습 동아리 활성화 사업 : 40개 동아리 등록, 10개 동아리 지원
- 평생학습 프로그램 운영 : 11개 과정, 445명

## □ 2009년 추진계획

- 양주 시민대학 운영
  - 사 업 비 : 50,000천원
  - 운영방법 : 전문기관 위탁 운영, 상·하반기 2회
  - 내 용 : 시민 욕구조사에 의한 프로그램 선정, 운영

- 평생학습 우수동아리 공모 지원사업
  - 사 업 비 : 10,000천원
  - 대 상 : 관내에서 활동중인 5인이상 동아리
  - 방 법 : 공모를 통해 우수(지원) 동아리 10개 이내 선정
  - 내 용 : 동아리당 100만원 이내에서 강사비, 교재비, 재료비 등 지원
- 평생학습 우수 프로그램 공모 지원사업
  - 사 업 비 : 10,000천원
  - 대 상 : 관내 평생학습 관련 기관·단체
  - 방 법 : 공모를 통한 지원기관(단체) 선정, 1기관 1학습 프로그램 지원 원칙
  - 내 용 : 시민의 학습 욕구와 지역특성을 반영한 프로그램 운영비 지원
- 농산어촌 방과 후 학교 '동서양 퓨전조리과정' 운영
  - 사 업 비 : 20,000천원
  - 대 상 : 읍·면 지역 주민(2개반)
- 학교중심 평생학습 프로그램 운영
  - 사 업 비 : 20,000천원
  - 대 상 : 초·중·고 4개 학교
  - 추진방법 : 동두천·양주교육청을 통해 평생학습 프로그램 운영 학교 공모, 선정
  - 내 용 : 학부모와 자녀가 함께 하는 방과 후 활동 등 특화 프로그램
- 평생학습 관계자 워크숍
  - 사 업 비 : 5,000천원
  - 대 상 : 평생학습 실무자, 강사, 학습동아리
  - 내 용 : 평생학습 관계자간 네트워크 구축, 공조관계 확립 및 전문성 함양
- 사이버 평생학습 프로그램 운영
  - 사 업 비 : 20,000천원
  - 대 상 : 시민
  - 방 법 : 평생학습센터 홈페이지 탑재 운영
  - 내 용 : 외국어, 일반 교양강좌, 자격증 취득 과정 등
- 인터넷 수능방송 정회원 가입비 지원
  - 사 업 비 : 5,619천원
  - 대 상 : 관내 고등학교 재학생 중 희망자
  - 내 용 : 각 학교별 희망자 접수, 정회원 가입비 50%(1만원) 학교로 지원

## **□ 기대효과**

- 다양하고 새로운 학습문화 창출로 지역경쟁력 강화 및 평생학습사회 실현
- 시민의 학습욕구 충족 및 삶의 질 향상

# 사랑의 의류수거함 설치 지원

[ 장애인복지팀 2790 ]

## □ 목 적

- 장애인단체 기금조성사업인 의류수거함 설치 도모
- 자원 재활용 분위기 조성

## □ 사업개요

- 사업예산 : 2,000천원
- 사업내용

설치장소	계	보건소	농업기술 센 터	시 립 도서관	읍·면 사무소	동 주민 센터	시설관리 공 단	기타	비고
수량(개)	20	1	1	2	5	6	1	4	

## □ 2009년 추진계획

- 사업기간 : 2009.1.~ 3.
- 지원대상 : 양주시 시각장애인협회(회장 박주천)
- 사업내용 : 관내 관공서 등에 의류수거함 설치 지원
- 사 업 량 : 20개
- 추진방법
  - 사업자 선정 및 계약 체결
  - 읍·면·동 및 기타 유관기관 등에 의류수거함 설치 협조공문 발송
  - 의류수거함 제작 설치 및 홍보
  - “장애인단체 기금조성을 위한 의류 수거함” 표시판 부착으로 시민들의 공감대를 형성하고 수거함 유실 방지

## □ 기대효과

- 기금조성 활성화로 단체 운영의 활성화 및 내실화에 기여
- 지역복지사업 추진으로 다함께 더불어 사는 분위기 조성

# 장애인 미아·실종 예방 방지용 목걸이 제작

[ 장애인복지팀 2790 ]

## □ 목 적

- 정확한 의사표현이 어려운 지적·자폐성·언어장애인은 미아·실종 등의 우려로 인하여 외출 등 사회참여에 제한을 받고 있는 실정으로, 장애인의 인적사항 등이 새겨진 목걸이를 제작 지원함으로써 해당 장애인가족의 부담을 줄이고 미아·실종 장애인 발생을 사전에 예방하고자 함.

## □ 사업개요

- 사업예산 : 3,750천원
- 장애유형별 대상인원

장애유형별	인원(명)	장 애 특 징	비 고
4종	231명		
지적장애 (1급)	194명	▪ 지능지수가 34이하인 사람으로서 일상생활과 사회생활 적응이 곤란하여 일생동안 타인의 보호가 필요한 사람.	
자폐성장애 (1~2급)	33명	▪ 지능지수가 70이하이며, 기능 및 능력 장애로 인하여 주위의 도움이 없으면 일상생활을 해나가기 어려운 사람.	
언어장애 (미취학)	2명	▪ 음성 및 언어기능, 청력 기능을 상실한 장애자로서 필담조차 불가능한 미취학 장애아동.	
청각장애 (미취학)	2명		

## ○ 장애유형별 실종 장애인 수

장애유형별	계	지적장애	정신장애	언어	비고
인원(명)	24	18	4	2	

- 2008년도 실종 장애인(24명)중 지적 및 언어장애자가 20명으로 83%에 달함.
- 상기 현황은 각 시·군에서 우리시로 통보한 실종 장애인 현황임.

## ㄱ 2009년 추진계획

### ○ 추진일정

- 사업기간 : 2009.1.~4.
- 사업추진 : 사업자 선정 및 계약

### ○ 지원대상 : 250명(2008년 231명의 8% 증가예상 인원)

- 관내 지적·자폐성·언어, 청각장애인 중 1~2급 장애인  
(단, 언어 및 청각장애인은 미취학 아동)

### ○ 목걸이 제조 방법

- 재 질 : 스테인리스 스틸
- 목걸이 기재사항 : 장애인 성명, 해당 읍·면·동,  
시청 장애인복지팀 및 당직실 전화번호  
(장애인 전화번호 기재 시 다른 범죄 악용 우려.)

### ○ 지원방법

- 읍·면·동별 홍보 및 접수를 통하여 지원대상자를 확정하고  
목걸이 교부

## ㄱ 기대효과

- 장애인의 미아 및 실종 발생을 예방하고 미아 및 실종발생시 조속한  
가정으로의 복귀
- 장애인의 외출 등 사회참여에 대한 가족의 부담 경감

## 학교중심 평생학습 프로그램 운영

[ 교육지원팀 2776 ]

### □ 목 적

- 학교 유휴교실을 활용하여 프로그램을 운영함으로써 학교와 지역사회간 교육협력 체계 강화
- 누구나 쉽게 접근할 수 있는 곳에 위치한 학교를 거점으로 학습문화를 형성하여 평생학습 활성화 도모

### □ 사업개요

- 사업기간 : 2009.3.~12.
- 사업대상 : 초중고 4개 학교
- 사업예산 : 20,000천원
- 사업내용
  - 학부모와 자녀가 함께 하는 방과 후 활동 프로그램
  - 지역특화, 역사, 문화 등 지역과 연계성이 있는 프로그램
  - 주민욕구가 높은 프로그램

### □ 2009년 추진계획

- 교육청을 통해 지역 실정에 맞는 학교 평생학습 프로그램 공모, 선정
- 교육환경 지원사업과 연계하여 평생학습 운영 학교 인센티브 제공

### □ 기대효과

- 학교 시설을 평생학습 통해 주민에 개방함으로써 지역 화합유도
- 열악한 학습 공간 해소로 평생학습 분위기조성

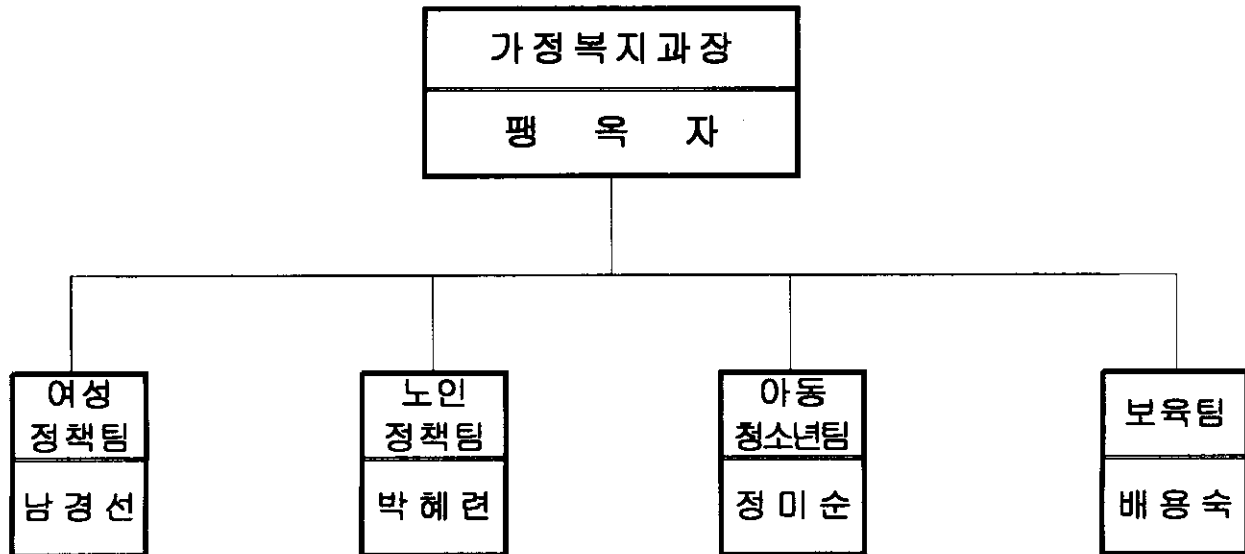
# (가정복지과)

## 주요업무계획

- ◎ 여성복지 증진
- ◎ 건강가정 지원 사업
- ◎ 노인복지 사업 추진
- ◎ 아동복지 사업 추진
- ◎ We Start 마을 사업
- ◎ 청소년 활동 지원
- ◎ 보육 지원 사업
- ◎ 출산장려 지원 사업
- ◎ 다문화가정 행복가족 캠프 추진 (특수시책)
- ◎ 셋째아 이상 자녀 보육료 지원 (특수시책)

# 가정복지과 기구현황

## ■ 기 구



## □ 정·현원 현황

【단위:명】

구분	계	4급	5급	6급	7급	8급	9급	기능직
정 원	16	0	1	4	5	2	2	2
현 원	17	0	1	4	2	5	3	2
증 감	1	-	-	-	△3	3	1	-



## 업무분장 현황

구 분	인 원	분 장 사 무	비 고
여 성 정 책 팀	4	<ul style="list-style-type: none"> <li>○ 여성정책 기본계획 수립</li> <li>○ 종합복지관 건립 추진</li> <li>○ 건강가정지원센터 운영지원 및 지도감독</li> <li>○ 가정폭력, 성폭력 상담소 운영지원 및 지도감독</li> <li>○ 저소득 한부모가정 지원</li> <li>○ 결혼이주여성 지원</li> <li>○ 여성권익증진 관련사업 추진</li> <li>○ 여성분야 총무계획 수립</li> <li>○ 여성단체 운영지원</li> <li>○ 결혼 중개업 관련업무</li> <li>○ 사회복지무요원 관리</li> <li>○ 회계, 서무, 보안 업무</li> </ul>	
노 인 정 책 팀	3	<ul style="list-style-type: none"> <li>○ 노인복지시설 운영·관리</li> <li>○ 노인일자리 사업추진</li> <li>○ 대한노인회 및 경로당 운영지원</li> <li>○ 노인시설 허가 및 등록업무</li> <li>○ 장수수당 지급</li> <li>○ 기초노령연금 운영</li> <li>○ 노인장기요양보험 운영</li> <li>○ 노인 자체사업 및 보조사업 관리</li> <li>○ 묘지 설치 허가 및 자연장 설치 허가</li> </ul>	
아 동 청소년팀	5	<ul style="list-style-type: none"> <li>○ 청소년 문화의 집 신축</li> <li>○ 양주 특화 청소년수련관 민간제안사업 추진</li> <li>○ 청소년 문화행사 지원</li> <li>○ 청소년지원센터, 공부방 운영 지원</li> <li>○ 청소년수련시설 인허가 및 지도점검 관리</li> <li>○ 아동복지시설(법인)설치 및 변경인가</li> <li>○ 저소득층 아동 급식 지원 사업</li> <li>○ 아동복지시설, 지역아동센터 지원 및 지도 관리</li> <li>○ 어린이 놀이터설치 개보수 및 관리</li> <li>○ we start 복지 및 운영 총괄</li> </ul>	

구 분	인 원	분 장 사 무	비 고
보 육 팀	4	<ul style="list-style-type: none"> <li>○ 국 · 공립 및 특수보육시설 확충사업</li> <li>○ 보육정책위원회 추진 및 관리</li> <li>○ 보육시설 인허가 및 관리감독</li> <li>○ 보육시설 종사자 경력·자격관리</li> <li>○ 보육시설 보조금 및 보육료 지원 관리</li> <li>○ 출산장려금 및 영유아 양육 지원</li> </ul>	

# 여성복지 증진

[ 여성정책팀 2315 ]

## □ 목 적

- 가정폭력 및 성폭력 피해자에 대한 보호체계 구축으로 여성의 권익증진 도모
- 여성의 능력개발과 역량강화로 사회 참여 기회 확대

## □ 사업개요

- 사업기간 : 2009. 1월 ~ 12월
- 사업내용 및 사업량 : 성폭력상담소 운영지원 외 10개사업
- 사 업 비 : 140,038천원

## □ 2008년 추진실적

- 성폭력 상담소 운영 지원 : 1개소/57,870천원
- 성매매 및 가정폭력, 성폭력 예방교육 : 211회/10,510명/15,000천원
- 성폭력예방 어린이 뮤지컬 인형극 공연 : 4회/1,200명/7,500천원
- 가정폭력 성폭력 가해자 교정치료프로그램 운영 : 17명/11,500천원
- 가정 성폭력 피해자 의료비 지원 : 1명/25천원
- 여성시설종사자 보수교육 : 2명/730천원
- 공무원 성인지력 향상교육 : 2일과정/39명/2,490천원
- 여성 사회교육 운영 : 6개과정/19,650천원
- 여성 기·예 경진대회 : 4개부문/170명참가/22명입상/6,655천원
- 양주시 여성대학운영 : 86명/20회/20,000천원
- 2008.여성주간기념행사 추진 : 400명/5,000천원
- 등하곶길 안심서비스 지원 : 단말기 지원/160명/1,600천원

## □ 2009년 추진계획

- 성폭력 상담소 운영 지원 : 1개소/59,216천원
- 성폭력예방 어린이 뮤지컬 인형극 공연 : 행사추진비/4회/10,000천원
- 가정폭력·성폭력 가해자 교정치료프로그램 운영 : 강사료 및 운영비/14,000천원
- 가정, 성폭력 피해자 의료비 지원 : 지원신청 시/1,640천원
- 여성시설종사자 보수교육 : 교육 및 여비/882천원
- 공무원 성인지력 향상교육 : 교육추진비/40명/3,000천원
- 테마별 여성아카데미 운영 : 교육추진 및 강사료/20,000천원
- 여성 기·예 경진대회 : 5개부문 심사수당 및 재료비/7,000천원
- 여성지도자 워크숍 : 행사추진 및 특강료/4,500천원
- 여성주간 기념행사 : 행사추진 및 축하공연비/15,000천원
- 등하곶길 안심서비스 지원 : 단말기 사용료/160명/4,800천원

## □ 기대효과

- 가정폭력·성폭력 예방으로 여성의 권익증진
- 여성의 능력개발과 역량강화로 여성의 지위향상 및 지역사회 발전에 기여

# 건강가정 지원 사업

[ 여성정책팀 2315 ]

## □ 목 적

- 통합 가족지원 서비스 제공을 위한 건강가정지원센터 운영
- 아이돌보미 서비스 확대로 가족 돌봄 지원 기반 마련
- 한부모 가족의 조기 자립과 자녀양육 지원 및 결혼이민자 가족의 사회통합 지원

## □ 사업개요

- 사업기간 : 2009년 1월 ~ 12월
- 사업량 : 건강가정지원센터 운영 외 6개사업
- 사업비 : 924,405천원

## □ 2008년 추진실적

- 건강가정지원센터 설치 및 운영 지원 : 2008.6.19.개소/164,000천원
  - 분야별 참여인원
    - ◆ 상담 : 이혼전후상담 외 4개분야 상담/404명
    - ◆ 교육 : 미술심리여행 외 1개분야 8회/126명
    - ◆ 문화 : 가족봉사단 외 4개분야 29회/1,983명
- 건강가정사업지원 : 1회/ 39명/1,500천원
- 아이돌보미사업 지원
  - 아이돌보미 교육수료자 : 26명
  - 사업시작 및 참여실적 : 2008.10월/ 25세대/151명/4,344천원
- 한부모가족 지원 : 536,508천원
  - 아동양육비,입학비,교육비 : 137세대/289명/273,243천원
  - 학습재료비,생필품비,교복비 : 319세대/505명/156,545천원
  - 방과후특기적성비, 중학생부교재비 : 180세대/210명/106,720천원
- 다문화가정 여성 한국어 교육 : 3개과정(초급.중급.한국문화교육)/ 94명/16,620천원
- 한국어교육 보조강사 양성 : 51명/12,000천원
- 결혼이민자가정 찾아가는 서비스 추진 : 한국어교육 25명/ 아동양육서비스 23명/70,505천원

## □ 2009년 추진계획

- 건강가정지원센터 운영 : 1개소 운영비 및 사업비/164,500천원
- 건강가정사업 지원 : 1회/1,500천원
- 아이돌보미사업 지원 : 돌보미 인건비 및 사업비/63,500천원
- 저소득 한부모가정 지원 : 아동양육비 외 7개사업/603,590천원
- 다문화가정 여성 한국어 교육 : 3개과정 강사료 및 운영비/16,573천원
- 다문화가정 찾아가는 서비스 추진 : 방문지도사 인건비 및 사업비/64,742천원
- 다문화가정 행복가족 캠프 추진 : 1회/10,000천원

## □ 기대효과

- 다양한 가족에 대한 수요자 중심의 맞춤형 서비스 지원으로 건강가정 조성에 기여

# 노인복지 사업 추진

[ 노인정책팀 2310 ]

## □ 목 적

- 노인의 생활안정 도모 및 사회참여 활동지원으로 노인들의 삶의 질 향상
- 경로당 등의 환경개선 및 지원 사업 추진으로 노인여가복지 증진

## □ 사업개요

- 사업기간 : 2009년 1월 ~ 12월
- 사 업 비 : 18,039,734천원
- 현 황

구 분	65세 이상 노인	노인대학(교실)	경로당	노인복지시설
계	17,164명(9.5%)	11개소	206개소	26개소

## □ 2008년 추진실적

- 경 로 우 대 지 원 기초노령연금 외 2종 9,251,948천원
- 저소득재가노인 지원 월동난방비 지급 외 5종 544,375천원
- 노인복지시설 지원 기초생활보장급여 지급 외 7종 2,493,323천원
- 노인교양증진사업 노인교실(대학) 외 1종 136,000천원
- 노인일자리사업 공공부문 노인일자리 제공 외 5종 366,258천원
- 경로당 신·증축사업 광적분회 외 3개소 833,769천원
- 경로당등 운영지원 운영비외 3종 812,100천원
- 경로당등 환경개선사업 에어컨 보급 외 3종 465,000천원

## □ 2009년 추진계획

- 경 로 우 대 지 원 기초노령연금 외 1종 12,213,008천원
- 저소득재가노인 지원 월동난방비 지급 외 5종 497,042천원
- 노인복지시설 지원 기초생활보장급여 지급 외 6종 3,392,390천원
- 노인교양증진사업 노인교실(대학) 외 1종 190,000천원
- 노인일자리사업 공공부문 노인일자리 제공 외 7종 588,528천원
- 경로당등 운영지원 운영비 외 3종 933,766천원
- 경로당등 환경개선사업 에어컨 보급 외 4종 225,000천원

## [ 달라지는 사항 ]

- 기초노령연금 지급 대상자 확대 : 노인인구의 70%(12,014명)지급
- 노인교통비 폐지
- 노인일자리 활성화 및 확대 : 실버인력뱅크 및 은빛사랑나눔단 운영

# 아동복지 사업 추진

[ 아동청소년팀 2301 ]

## □ 목 적

- 아동복지시설의 건전한 운영지원 및 아동의 보호수준 향상
- 지역내 요보호 아동을 지원하여 자립능력 배양 및 건전한 사회인으로 육성

## □ 사업개요

- 사업기간 : 2009. 1월 ~ 12월
- 사 업 비 : 3,971,788천원
- 시설현황

(2008. 12.30기준)

구 분	계	아동양육시설	지역아동센터	보호치료시설	공동생활가정
시설수(개소)	15	2	10	1	2
이용아동(명)	410	104	289	11	6

## □ 2008년도 추진실적

(단위:천원)

사 업 명	사 업 량	사 업 비	비 고
합 계		2,941,407	
아동복지시설 지원(운영비, 급여비 등)	14개소	1,754,442	
소년소녀가정 및 가정위탁세대 지원	25명	28,600	
결식아동 급식 지원	2,755명	891,244	
GB내 동지역 초등학교 급식비 지원	127명	15,863	
공공어린이놀이터 조합놀이대 개보수 및 놀이대 교체설치	9개소	125,413	
입양양육수당 및 아동발달지원계좌 지원	155명	55,845	
어린이축제개최	1식	70,000	

## □ 2009년 추진계획

- 아동복지시설 지원(운영비, 급여비 등) 15개소 2,435,659천원
- 소년소녀가정 및 가정위탁세대 지원 30명 35,860천원
- 결식아동 급식 지원 2,000명 1,294,939천원
- GB내 동지역 초등학교 급식비 지원 130명 20,250천원
- 공공어린이놀이터 개보수 및 신규설치 4개소 48,000천원
- 양주어린이축제 추진 70,000천원
- 입양양육수당 및 아동발달지원계좌지원 160명 67,080천원

## □ 기대효과

- 저소득층 및 기타 요보호 아동의 건전한 성장 도모

# We Start 마을 사업

[ 아동청소년팀 2301 ]

## □ 목 적

- 저소득층 아동들의 공정한 복지와 교육의 기회 제공
- 가난의 대물림을 끊고 새로운 삶으로 출발할 수 있도록 적극적인 복지서비스 지원

## □ 사업개요

- 대 상 : 회천2동 및 광적면 거주 0세~12세 이하 저소득층 아동
- 사업기간 : 2005년 ~ 2010년까지
- 사업내용 : 건강지킴이사업, 보육사업, 공부방운영, 학교사회복지사업
- 위탁단체 : 회천2동 마을(서울여대 산학협력단, 권유희의 건강지킴이),  
광적마을(서정대 산학협력단)
- 사 업 비 : 697,800천원

## □ 2008년 추진실적 (회천2동마을, 광적마을)

구 분	합계	회천2동 마을	광적마을	비고
공부방 운영	2개소 107명	60명	47명	
영유아 건강지킴이 사업	598회 1,840명	395회 599건	203회 1,241건	
보육사업 추진	2개소 95명	45명	50명	
학교사회복지실 운영	1,104회 220명	1,024회 100명	80회 120명	
각종 문화체험 활동 추진		· 필룩스 견학 · 뮤지컬 관람 등	· 청학동 마을 견학 · 가을 운동회 등	

## □ 2009년 추진계획

- 공부방 운영 : 2개소 100명
- 영유아 건강지킴이 사업 : 가정 방문 산모·영유아 건강체크 및 교육프로그램 진행
- 보육사업 추진 : 가정방문 인지능력 개발 및 취학 프로그램운영
- 학교사회복지실 운영 : 3개교 (회천초, 덕산초, 가남초교)
- 각종 문화체험 활동 추진 : 방학캠프 및 역사유적지 등
- 각 마을별 특성을 살린 프로그램 개발 및 센터별 활발한 정보교류를 위한 간담회 등 실시

## □ 기대효과

- 내실있고 지속적인 복지서비스 제공으로 저소득층 아동의 복지와 교육 증진 도모
- 집중적인 교육 및 상담 실시로 저소득층 아동 및 가정의 건전한 사회성 발달

# 청소년 활동 지원

[ 아동청소년팀 2301 ]

## □ 목 적

- 청소년의 건전한 성장 및 청소년 잠재역량 계발
- 청소년 참여권리 확대 및 복지증진을 위한 문화·예술 공간 확충

## □ 사업개요

- 청소년 인구수 : 35,997명 (2008.11.30일 현재 인구수 180,087명의 19.9%)
- 청소년시설 현황 : 청소년수련관, 청소년지원센터, 청소년공부방(3개소)
- 사업비 : 832,214천원

## □ 2008년도 추진실적

○ 청소년수련관 운영지원		40,440천원
- 수련관 이용료 지원 등	789명(관내청소년 및 저소득층 청소년)	11,000천원
- 수련프로그램 지원	가족사랑 프로그램 외 2개	10,000천원
- 청소년지도사 배치 지원	2급 청소년지도사 1명 배치	19,440천원
○ 청소년문화의 집 신축	실시설계 용역 및 계약 추진	1,504,000천원
○ 수련관 리모델링 공사	시스템 냉난방기 및 변압기 교체 등	323,000천원
○ 청소년 문화행사 지원	성년의날 행사 외 5회	54,000천원
○ 청소년 공부방 운영 지원	4개소(광적, 백석, 남면, 회정)	74,200천원
○ 청소년지원센터 운영 지원	1개소	157,794천원
○ 청소년동아리 활동 지원	10개 동아리	10,000천원
○ 청소년증 발급실적	202명 발급	960천원
○ 청소년 예절교육 운영	15개 학교	4,575천원
○ 청소년 선도보호활동	12회	

## □ 2009년 추진계획

○ 청소년수련관 운영지원	(이용료, 프로그램, 지도사, 운영위원회)	42,470천원
○ 수련관 개보수 공사	숙소 화장실·캐비닛 설치 등	243,638천원
○ 청소년 문화행사 지원	청소년종합예술제 외 4회	51,000천원
○ 청소년 공부방 운영 지원	3개소(광적, 백석, 회정)	52,000천원
○ 청소년지원센터 운영 지원	1개소	165,096천원
○ 문화존 및 동아리활동 지원	회천3동 어울림거리, 동아리 10개소 지원	48,500천원
○ 청소년문화의집 공사 추진	공사준공(9월 예정)	219,260천원
○ 청소년 예절교육 운영	관내 초·중·고등학교	7,000천원
○ 청소년 선도보호활동	월1회	1,950천원
○ 청소년증 발급	만9세~만18세 청소년 발급대상	1,300천원

## □ 기대효과

- 청소년 복지증진 및 자립기반 구축
- 청소년의 건전한 가치관을 습득할 수 있는 정책마련



# 보육 지원 사업

[ 보육팀 2305 ]

## □ 목 적

- 영유아의 심신의 보호와 건전한 교육을 통하여 건강한 사회성원으로 육성
- 보호자의 경제적·사회적 활동을 효과적으로 지원하여 가정복지 증진

## □ 사업개요(보육시설 현황)

- 사업기간 : 2009. 1월 ~ 12월
- 사 업 비 : 26,250,357천원
- 시설현황

구 분	계	공 립	민 간	가 정	종 교	민간영아전담
시설수	241	14	96	129	1	1
아동수	7,266	779	4,647	1,760	47	33

## □ 2008년도 추진실적

(단위 : 천원)

구 분	대 상	사 업 비	사 업 내 용
계		22,409,156	
보육시설 이용아동 보육료 지원	5,414명	11,426,545	· 저소득 아동 및 취업여성 보육료 지원
시 자체 보육사업	11건	1,084,441	· 정부보육시설 운영비 및 영유아 간식비, 우유급식비, 국공립 어린이 통학버스 지원, 보육교사 세미나, 한마음 축제 등
국·도비 지원 보육사업	16건	9,127,473	· 정부보육시설 인건비 및 영아반 운영비, 보육교사 처우 개선비 복리후생비 등
보육시설 기능보강사업	7건	770,697	· 광적, 장애아전담, 산업단지 내 어린이집 이전 및 신축, 기자재 구입 등

## □ 2009년 추진계획

- 영·유아 보육료 지원 : 6개사업, 241개소, 7,159명, 19,354백만원
- 보육시설 종사자 지원 : 7개사업, 241개소, 1,168명, 4,320백만원
- 보육시설 운영비 지원 : 16개사업, 241개소 2,235백만원
- 보육시설 기능보강 사업 : 8개소 341백만원

## □ 2009 신규지원 및 지원 확대 보육사업

- 3째자녀 이상 보육료 지원 : 정부보육단가 40% 533,280천원
- 보육교사 교통비 인상 지급 : 교사1인당/월5,000원 인상 455,400천원
- 보육시설 상해보험료 지원 : 225개소 63,850천원  
※시설당 상해보험료의 50%, 최대 월40,000원 까지 지원
- 평가인증 환경개선비 지원 : 개소당 2,000천원, 25개소, 50,000천원

# 출산장려 지원 사업

[ 보육팀 2308 ]

## □ 목 적

- 지속적이고 실질적인 양육지원을 통하여 국가시책에 부응하고 급격한 저출산 현상과 인구감소로 인한 사회적인 문제에 적극 대응

## □ 사업개요

- 사업기간 : 2009년 1월 ~ 12월
- 사 업 량 : 둘째아 이상 출생아동 1,200명
- 사 업 비 : 360,000천원

## □ 2008년 추진실적

(단위 : 천원)

구 분	대 상	사 업 비	사 업 내 용
계	1,373명	379,100	
둘째아 이상 출산장려금	976명	195,200	· 둘째아 이상 출생아동에게 출산장려금 지원
셋째아 이상 영유아양육비	397명	183,900	· 셋째아 이상 출생아동에게 영유아양육비 지원

## □ 2009년 추진계획

- 세부추진계획
  - 출산장려금 : 둘째아 이상 아동 900명, 200천원씩 1회 지급
  - 영유아양육비 : 셋째아 이상 아동 300명, 50천원씩 24회 지급
- 2009년 예산액 : 360,000천원
  - 출산 장려금 : 200천원 × 900명 = 180,000천원
  - 영유아양육비 : 50천원 × 300명 × 12개월 = 180,000천원

## □ 기대효과

- 출산율 저하로 인한 인구 감소 현상과 노동력 감소, 인구 노령화 등의 사회문제에 적극 대처하여 국가경쟁력 제고에 기여

# 다문화가정 행복가족 캠프 추진

## (여성정책팀 2315)

### □ 사업목적

- 원활하지 못한 언어소통과 문화차이로 인해 발생하는 갈등을 가족이 함께하는 캠프를 통해 해소하고 가족애를 증진시켜 우리 사회에 조기적응을 돕고자 함.

### □ 사업개요

- 사업명 : 다문화 가정 행복가족 캠프
- 근거
  - 재한 외국인 처우 기본법 제12조
  - 양주시 외국인 등 지원조례 제6조
- 양주시 외국인 현황(2008.11월말현재)
  - 외국인 거주 현황 : 7,204명(양주시 인구의 3.8%)
  - 국제결혼가정 : 605가구(양주시 인구의 0.3%)
- 사업비 : 10,000천원

### □ 세부추진계획

- 추진시기 : 2009. 10월중(1박 2일)
- 대상 : 국제결혼으로 이루어진 다문화 가정
- 인원 : 45명
- 주요내용 : 특강, 레크레이션, 문화유적 답사 등

### □ 기대효과

- 우리사회 조기적응을 위한 가족애 증진 캠프를 통해 다문화 가정의 갈등 요인을 해소하고 건전가정 구성에 기여

## 셋째아 이상 자녀 보육료 지원 (보육팀 2305)

### □ 사업목적

- 저출산시대에 따른 대책으로 보육료 지원을 통한 출산율 증가와 여성 사회활동 참여 기회확대 및 자녀 보육에 대한 부담을 해소하고자 함.

### □ 사업개요

- 사업명 : 셋째아 이상 자녀 보육료 지원 사업
- 사업량 : 736명
- 사업기간 : 2009년 3월부터 계속
- 사업비 : **533,280천원**
- 지원근거
  - 영유아보육법 제36조 및 동법시행령 제2조(비용의 보조)
  - 양주시보육조례 제26조(보육시설에 대한 보조)

### □ 세부추진계획

- 지원대상
  - 관내 거주자로서(부모 중 1명 이상) 셋째아 이상 아동을 관내 보육시설에서 보육하며 저소득 보육료 지원을 받지 못하는 경우
- 지원기간
  - 출생일(만 0세)부터 만 4세까지 지원
- 지원액 (정부지원단가 기준)
  - 일반아동 : 보육료의 40%지원
  - 저소득 보육료 지원아동 : 저소득 보육료지원이 40%미만일 경우 40%까지 추가 지원

### □ 기대효과

- 보육료 지원을 통한 양주시 출산율 증가
- 여성 사회활동 참여 확대 및 자녀 보육에 대한 부담 감소
- 사회복지 지원확충을 통한 이미지 제고

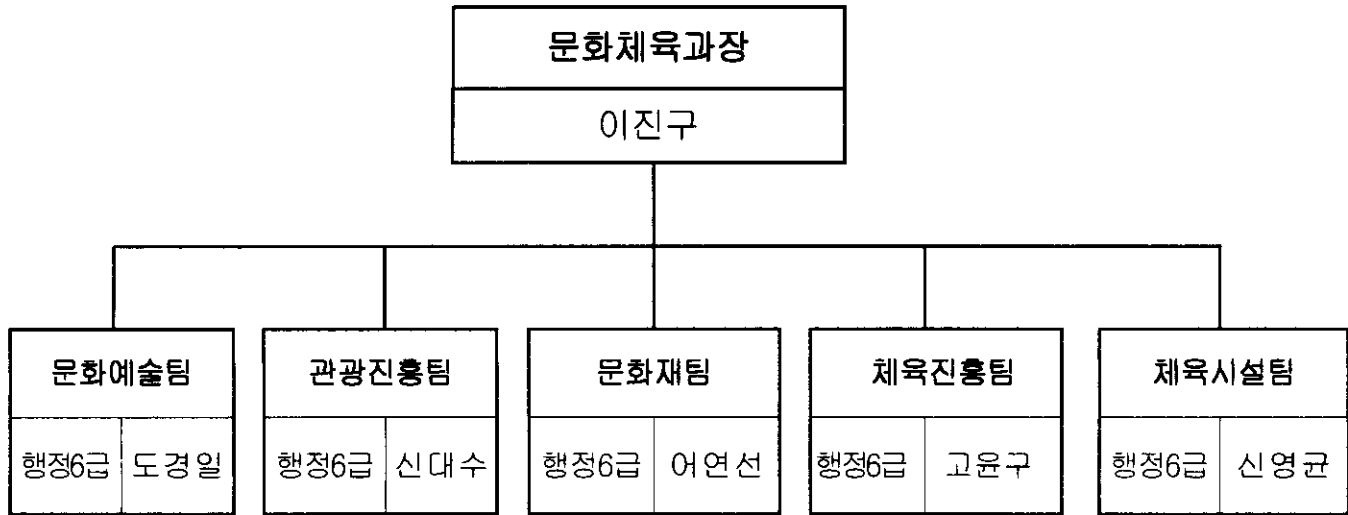
# ( 문 화 체 육 과 )

## 주요업무계획

- ◎ 양주 세계민속극 축제
- ◎ 문화예술단체 지원 및 육성
- ◎ 장흥관광지 특성화 사업
- ◎ 양주시 천경자 미술관 건립
- ◎ 관광 홍보 인프라 확충사업
- ◎ 아뜰리에 빌리지 조성
- ◎ 회암사지 종합정비사업 추진
- ◎ 무형문화재 전승기반 강화 및 활성화 추진
- ◎ 전통문화유산의 체계적 보존관리
- ◎ 내실있는 체육행사 추진
- ◎ 오산 생활체육공원 조성사업
- ◎ 광적 생활체육공원 조성사업

# 문화체육과 기구현황

## ■ 기 구



## ■ 정원현황

(단위 : 명)

직급별	계	5급	6급	7급	8급	9급	학예직	별정직	기능직	비고
정 원	22	1	5	6	3	2	1	-	4	
현 원	21	1	5	4	4	2	1	-	4	

## 업무분장 현황

구 분	인 원	분 장 사 무	비 고
문화예술팀	4	<ul style="list-style-type: none"> <li>○ 시립합창단 운영 및 육성</li> <li>○ 각종 문화예술행사 개최 및 지원</li> <li>○ 지방문화예술 진흥 및 보전업무</li> <li>○ 문화예술단체 지도·육성</li> <li>○ 지방문화원 지도·육성</li> <li>○ 게임장, 노래방, 음반등록 및 관리</li> <li>○ 출판, 인쇄소 등록 및 간행물관리</li> <li>○ 공연장 및 영화상영관 관련업무</li> <li>○ 서무, 회계, 보안 업무</li> </ul>	
관광진흥팀	4	<ul style="list-style-type: none"> <li>○ 관광진흥 종합계획 수립 및 운영</li> <li>○ 관광개발사업 기본계획</li> <li>○ 관광상품화사업 운영관리</li> <li>○ 관광지 운영에 관한 사항</li> <li>○ 관광지 개발 조성, 정비사업</li> <li>○ 관광사업자 인·허가관리 및 국공유재산</li> </ul>	
문화재팀	6	<ul style="list-style-type: none"> <li>○ 문화재현상 변경허가</li> <li>○ 문화재 연구·발굴·지정</li> <li>○ 매장문화재 발견 신고처리</li> <li>○ 문화재 지표조사 개발행위 감독</li> <li>○ 문화재 정비·보수사업</li> <li>○ 문화재 전승지원 및 진흥</li> <li>○ 토지등 보상계획 수립, 협의</li> <li>○ 문화재 보호구역 지정, 관리</li> </ul>	
체육진흥팀	3	<ul style="list-style-type: none"> <li>○ 체육시설업 신고업무 및 지도감독</li> <li>○ 각종 체육행사의 개최 및 지원</li> <li>○ 체육진흥기금 관리</li> <li>○ 각종 체육단체 지원 및 지도</li> </ul>	
체육시설팀	3	<ul style="list-style-type: none"> <li>○ 체육시설 확충 계획 수립.</li> <li>○ 동네체육시설 정비 및 관리</li> <li>○ 공공체육시설 사용승인 및 사용료 부과</li> <li>○ 체육공원 및 공공체육시설 조성</li> </ul>	

# 양주 세계민속극 축제

[ 문화예술팀 2101 ]

## □ 목 적

- 우리시의 문화자원을 살린 세계적 축제의 개최로 문화예술의 도시, 양주시의 이미지를 국내외에 널리 알리고
- 시민의 자긍심 고취와 지역경제 활성화에 기여할 수 있도록 발전시킴

## □ 사업개요

- 우리시가 갖고 있는 무형문화자산을 활용한 민속문화 축제 개최
- 세계의 민속문화와 우리시의 문화를 비교, 우리문화의 발전방향을 모색하여 회를 거듭할수록 발전하는 우리문화, 달라지는 축제가 되도록 추진
- 음식문화축제, 김삿갓문학대회, 국제학술심포지움, 각종 체험시설과 전시로 시민의 문화체험 및 향유기회 부여
- 소요예산 : 800백만원(시비)

## □ 2008년도까지 추진실적 및 성과

- 축제기간 및 장소 : 2008.10. 2 ~ 10. 5(4일간), 별산대놀이마당 일원
- 사업내용
  - 7개국 9개팀의 해외민속극과 47개팀의 국내 공연팀 공연
  - 음식문화축제, 김삿갓문학대회, 국제학술심포지움 등 개최
  - 15만의 관객동원과 27억원의 경제효과, 시민 동참의식과 자신감 배양

## □ 2009년 추진계획

- 축제기간 및 장소 : 2009. 9월말 ~ 10월초(4일간), 별산대놀이마당 일원
- 목표인원 : 20만명
- 추진방침
  - 보다 수준높고 다채로운 국내외 공연팀의 섭외 및 공연마련
  - 음식축제, 문학대회, 학술제, 씨름/등산대회 및 길놀이 등 부대행사 개최
  - 축제사무국과 행정지원단의 조기운영으로 내실있는 축제마련

## □ 기대효과

- 양주시의 위상을 국내외에 널리 알리고 시민의 자긍심 고취와 지역경제 활성화에 기여



# 문화예술단체 지원 및 육성

[ 문화예술팀 2101 ]

## □ 목 적

- 문화예술단체 활성화 및 전통문화의 계승발전에 기여
- 문화예술의 도시, 양주의 위상정립과 찾아가는 공연활동으로 시민의 문화향유 기회 확대

## □ 사업개요

- 관내 문화예술단체의 정기 및 기획공연, 전시회, 전승교육활동 지원
- 시민에 다가가는 문화예술이 될 수 있도록 “찾아가는 문화예술공연”의 적극화  
(※ 학교, 군부대, 소외계층 보호시설, 시민행사장 등 시민들이 원하는 장소에서 공연과 전시활동이 이루어질 수 있도록 추진)
- 소요예산 : 603,470천원(분권 23,617, 도비 29,000, 시비 550,853)

## □ 2008년도까지 추진실적 및 성과

- 전통문화예술 부문지원 : 별산대놀이 전승교육 지원 등 8건 104,000천원
- 현대문화예술 부문지원 : 양주예총 공연지원 등 6건 136,000천원
- 기타 문화예술활동지원 : 3.1만세운동 재현 등 4건 104,600천원

## □ 2009년 추진계획

- 부문별 지원내역
  - 전통문화예술 부문지원 : 별산대놀이 전승교육 지원 등 9건 132,950천원
  - 현대문화예술 부문지원 : 양주예총 공연지원 등 6건 111,000천원
  - 시립 합창단 육성 부문 : 254,000천원
  - 기타 문화예술활동지원 : 3.1만세운동 재현 등 3건 105,520천원
- 찾아가는 문화예술 추진계획
  - 각 시민단체, 시설, 군부대 등이 원하는 공연의 종류, 일시, 장소 파악
  - 각 단체에 시민들이 원하는 장소에서 문화예술활동을 전개할 수 있도록 협조요청 및 계획수립 (※ 가급적 문화예술단체가 합동공연할 수 있도록 유도)

## □ 기대효과

- 지역문화예술 수준향상 및 시민의 문화향유 기회 확대

# 장흥관광지 특성화 사업

[ 관광진흥팀 2120 ]

## □ 사업개요

- 위 치 : 양주시 장흥면 석현리 장흥관광지 내
- 사업기간 : 2009년 1월 ~ 12월
- 사업내용 : 산책로 조성, 관광지 교량 개선, 관광지 안내 표지판 디자인 변경,  
조각아카데미 운영
- 사 업 비 : 1,517백만원(국비 360 / 도비 180 / 시비 977)

## □ 2008년 추진실적

- 08년 5월 ~ 12월 : 조각아카데미운영 (5.30 개관, 작가 7명 입주 : 297백만원)
- 08년 1월 ~ 12월 : 문화복합단지 조성을 위한 부지 매입 및 주차장조성(1,860백만원)
- 08년 11월 ~ 12월 : 조각공원 작품 설치 (7개 : 400백만원)
- 08년 11월 ~ 12월 : 장흥관광지 교량 4개소 소형브릿지 설치 (600백만원)

## □ 2009년 추진계획

- 장흥관광지 산책로 조성 (권율장군묘 ~ 돌고개 입구): L=800m, B=2 (720백만원)
- 장흥관광지 교량 개선 사업 : 4개소 L=440m (400백만원)  
(석현교, 권율교, 총장교, 장군교)
- 장흥관광지 안내 표지판 디자인 변경 : 2개소 (100백만원)
- 조각아카데미 운영 (297백만원)  
: 조각아뜰리에 입주작가 프로그램, 체험학습, 전시 및 이벤트

## □ 기대효과

- 장흥관광지를 문화와 예술이 결합된 시민이 만족할 수 있는 아트도시로의 이미지 구축
- 관광객들에게 산책로 및 주변 문화시설과 연계한 체험·테마형 문화시설을 제공함으로써 다양한 볼거리 제공

# 양주시 천경자 미술관 건립

[ 관광진흥팀 2120 ]

## □ 목 적

- 우리나라 대표작가의 미술관을 건립함으로써 수도권 주민들의 문화예술 욕구 충족 및 장흥문화예술체험특구와 연계한 관광명소화로 아트도시 이미지 제고

## □ 사업개요

- 위 치 : 양주시 장흥면 석현리 385-13번지 일원
- 사업기간 : 2009.1 ~ 2010. 05
- 총사업비 : 7,000백만원
- '09사업비 : 2,400백만원(국비 700 / 도비 700/ 시비 1,000)
- 사업규모
  - 부지면적 : 6,506㎡
  - 건축면적/연면적 : 1,561.38㎡/2,961.74㎡(지하1층, 지상 2층)
- 사업내용 : 전시실, 시청각실, 연구실, 사무실, 휴게실, 기념품샵 등

## □ 2008년도 추진실적 : 1,700백만원(국비 5억, 도비 5억, 시비 7억)

- 08년 4월 10일 : 기본 및 실시설계 착수
- 08년 7월 18일 : 기본 및 실시설계 중간보고회
- 08년 8월 22일 : 설계용역 설명회 개최(1차)
- 08년 9월 11일 : 설계용역 설명회 개최(2차)
- 08년 10월 2일 : 설계용역 설명회 개최(3차)
- 08년 10월 16일 : 천경자미술관 기본설계 납품
- 08년 12월 5일 : 과업일시 중지(도지정 문화재 현상변경 허가 관련)
- 08년 12월 15일 : 도지정문화재 현상변경허가통보 (조건부 가결/관계전문가 자문하 사업추진)

## □ 2009년도 추진계획

- 09년 1월 : 실시설계 완료
- 09년 3월 : 건축공사 착공
- 09년 3월 ~ 10년 4월 : 건축공사 진행
- 10년 5월 : 준공 및 개관

## □ 기대효과

- 조각아카데미, 아트파크, 송암천문대, 청암민속박물관 등과 연계한 문화복합 단지가 조성됨으로써 행락지 위주의 관광지에서 문화와 테마가 있는 관광지로 변모
- 천경자 화백의 작품을 수집, 보존, 연구, 전시는 물론 미술문화(공연, 문화, 음악, 교육 등)전반에 걸친 사업을 실시하여 새로운 관광수요의 창출

# 관광홍보 인프라 확충사업

[ 관광진흥팀 2120 ]

## □ 목 적

- 내방객 및 외부 관광객에게 새로운 문화관광 상품의 가치 홍보
- 문화재 및 관광명소에 대한 시민의 관심과 자긍심 제고
- 문화관광의 도시 이미지 제고로 인한 문화관광산업 활성화 도모

## □ 사업개요

- 사업기간 : 2009. 01 ~ 12
- 사업내용 : 문화관광해설사 운영, 투어버스 운영, 관광박람회 참가, 국내·외 단체 관광객 유치여행사 직접 보상제 운영, 관광홍보물 제작, 관광 홍보 종합영상물 제작
- 추진방침 : 내방객 대상 홍보에서 관광수요 창출을 위한 찾아가는 홍보로 전환  
소규모 관광자원을 연계하여 양주시 전역을 관광단지화
- 사 업 비 : 365백만원 (국비 12 / 도비 6/ 시비 347)

## □ 2008년 추진실적

- 문화관광해설사 운영
  - 활동지역 : 3개소 (관아지, 회암사지, 종합관광안내소) 및 시티투어 운영
  - 주요성과 : 시티투어 운영, 관광박람회 참여, 관광객 해설실적(약 82,000명)
- 투어버스 운영 : **79회 운영, 탑승인원 3,010명**
  - 주요성과 : 관내 군부대 전역예정자 투어 (4회, 180명 탑승)
  - 포털사이트 키워드 광고 시행 및 양주역 시티투어버스 안내 간판 설치
- 관광박람회 참가 : 2회 참가 (내나라 여행박람회, 경기국제관광박람회)
  - 주요성과 : 최우수 부스 운영상 수상(경기국제관광박람회)
- 블로그 홍보대사 운영
  - 주요성과 : 팸투어 2회 (신규 블로그 홍보대사 육성)

2007년 신규 가입자 45명 → 2008년 신규 가입자 88명 (95% 증가)

## □ 2009년 추진계획

- 문화관광해설사 운영 (60백만원: 국비 12백만원, 도비 6백만원, 시비 42백만원)
  - 해설사 활동(주요관광지 해설활동, 시티투어 탑승, 관광박람회 행사 진행)
- 투어버스 위탁운영 (96백만원)
  - 위탁운영에 따른 다양한 프로그램 개발 및 전략적인 홍보 마케팅 구축
  - 총 200회 운영 (연중운영), 단체 픽업 서비스 확대 운영
- 관광박람회 참가 (80백만원)
  - 총 2회 참가(내나라여행박람회, 경기국제관광박람회)
  - 고품격 부스 설치 및 다양한 이벤트 진행 (독립부스 4부스 → 6부스 확장 운영)
- 국내·외 단체 관광객 유치 여행사 직접 보상제 시행
  - 국내·외 단체 관광객 (내국인 20명 이상, 외국인 10명 이상) 유치여행사 직접보상제 시행
- 관광홍보물 제작
  - 관광책자, 지도, 리플렛 4개종 제작 후 배포 (약 138,000부 배포)
- 관광 홍보 종합 영상물 제작
  - 최근 급변화한 우리시 관광자원을 생동감 있게 촬영하여 영상물 제작
  - 도로 전광판, LCD, 홈페이지, 관광안내소, 박람회 등에서 상영하여 관광자원 지속적 노출

# 장흥 아뜰리에 빌리지 조성

[ 관광진흥팀 2120 ]

## 그 목 적

- 장흥관광지 초입에 산재한 모텔을 리모델링하여 아뜰리에 빌리지 조성으로 아트도시 실현에 기여 및 장흥문화예술체험 특구 활성화

## 그 사업개요

### 【민자유치】

- 사업내용: 모텔 3개동 매입, 창작 및 오픈스튜디오로 전환
- 아뜰리에 시설현황
  - 추진기간 : 2006 - 현재 (3차 진행중)
  - 시설규모 : 3동 73실 (부지 14,191㎡, 건축 9,578㎡)

### 【양주시 직접추진】

- 사업내용: 부메랑 모텔 1개동 매입, 창작 및 오픈스튜디오로 전환
- 건물현황
  - 부지면적 : 1,285㎡
  - 건축연면적 : 1,325㎡ (지하1층/지상6층)
- 소요예산 : 3,300백만원 ( 부지 1,200, 건물 1,300, 리모델링 800)

## □ 2008년도 추진실적

- 08년 5월 : 2차 아뜰리에 개축완료 및 입실(민자유치)
- 08년 9월 : 공유재산관리계획 의회승인
- 08년 10월: 투·융자 심사 승인 및 중기지방재정계획 반영

## □ 2009년도 추진계획

- 09년 4월 : 부지 및 건물매입 완료(부메랑모텔)
- 09년 10월 : 건물 리모델링 완공(양주시)
- 09년 12월 : 3차 아뜰리에 개축완료(민자유치)

## □ 기대효과

- 아트도시 이미지에 맞는 관광명소화로 문화예술인의 산실 역할 및 관광수입 증대

# 회암사지 종합정비사업 추진

[ 문화재팀 2125 ]

## □ 목 적

- 조선초기 국보사찰의 역사적 가치를 부각시켜 경기북부 최대의 문화관광 명소조성
- 회암사지의 체계적인 보존을 통한 문화유적의 효율적 관리

## □ 사업개요

- 위 치 : 양주시 회암동 산14-1번지 일원
- 사업규모 : 323,117㎡(사적 33,391㎡, 보호구역 289,726㎡)
- 사업기간 : 1997 ~ 2010년
- 총사업비 : 580억원 ※ 2009년 사업비 : 27억원(국비 13, 도비 7, 시비 7)  
※ 2008년까지 투자액 : 347억원(국비 120, 도비 110, 시비 117)
- 사업내용 : 토지매입, 발굴조사, 유적정비, 전시관건립 및 단지정비

## □ 2008년도까지 추진실적 및 성과

- 토지매입 : 38필지/136,676㎡ 중 34필지/121,549㎡ 매입
- 발굴조사 : 1~8차 발굴조사(138,609㎡) 완료
- 유적정비 : 정비사업(8~6단지) 완료, 5~4단지내 서쪽 석축, 보광전지 기반 공사완료
- 전시관건립 및 단지정비 : 전시관 건립공사 1차분 공사완료, 2차분 공사중

## □ 2009년도 추진계획

- 국·도비지원 사업비 확보 노력 총력 경주(서면, 방문 등 병행)
- 전시관 건립 2차분 공사 완료 및 3차분 공사(27억) 착수

# 무형문화재 전승기반 강화 및 활성화 추진

[ 문화재팀 2125 ]

## □ 목 적

- 소중한 무형문화유산의 계승·발전으로 지역정체성 확보 및 전승 활성화

## □ 사업개요

- 대 상 : 무형문화재(별산대놀이, 소놀이굿, 상여와회다지소리, 양주농악)
- 사업내용
  - 상여와회다지 방음시설, 양주농악 상수도 인입공사, 상여와회다지장강틀 제작.
  - 무형문화재투어공연 문화재를 소재로 한 광고, 무형문화재 단체공연 및 전승지원 등
- 사업예산 : 549백만원(도비 9, 시비 540)

## □ 2008년도 추진실적

- 전승기반 강화를 위한 시설물 설치 : 107백만원
  - 소놀이굿 전수회관 내부마당 포장 (24백만원)
  - 양주농악 쉼스설치 (39백만원)
  - 상여와회다지소리 공연용 경량 외나무다리 제작 (30백만원)
  - 무형문화재 전수회관 냉·난방기 설치 (14백만원)
- 무형문화재 활동의 활성화 추진 : 350백만원
  - 무형문화재 단체공연 및 전승지원 (280백만원)
  - 무형문화재 투어공연 실시 (25백만원)
  - 문화재 등을 소재로 양주시 홍보 (40백만원)
  - 무형문화재단체 워크숍 실시 (5백만원)

## □ 2009년도 추진계획

- 전승기반 강화를 위한 시설물 설치 : 172백만원
  - 상여와회다지 전수회관 방음시설 (30백만원)
  - 양주농악 상수도 인입공사 (9백만원)
  - 관아지주변 환경개선 사업 (100백만원)
  - 상여와회다지 장강틀 제작 (33백만원)



○ 무형문화재 활동의 활성화 추진 : 377백만원

- 무형문화재 단체 공연 및 전승지원(302백만원)
  - ※ 무형문화재의 단체공연 및 전승지원 활동은 일반인은 물론 관내 학교와 관·학협정을 맺은 학교의 학생을 대상으로 중점 실시
- 무형문화재 투어공연 추진 (30백만원)
- 문화재 등을 소재로 양주시 홍보추진(40백만원)
- 무형문화재단체 워크숍 추진 (5백만원)

□ 기대효과

- 무형문화재의 전승기반을 강화하고 활동의 활성화를 통해 우리시의 자랑거리인 무형문화재를 대내외적으로 홍보

# 전통문화유산의 체계적 보존 관리

[ 문화재팀 2125 ]

## □ 목 적

- 문화재의 체계적 보존·정비를 통하여 관광자원화 및 역사의 산교육장으로 활용

## □ 사업개요

- 대 상 : 42개 문화재(국가지정 7, 도지정 21, 시지정 14)
- 사업내용 : 문화재 방재사업(소화전, 감지기) 권율장군묘역정비, 송석최명창묘역 정비, 양주관아지 토지매입, 전통사찰 소화전설치 및 원통전보수 독립운동가 조소앙선생일가복원 및 토지매입
- 사업예산 : 3,620백만원(국비 216, 도비 588, 시비 2,816)

## □ 2008년도 추진실적

- 권율장군묘역 정비사업 완료 (1,567백만원)
- 백수현 전통가옥 안채 및 담장보수(214백만원)
- 양주관아지 토지매입 47필지/15,238㎡ 중 37필지/11,546 매입(1,300백만원)
- 죽산안씨연창위종가 안채 및 행랑채 복원 완료(360백만원)
- 경기도지정문화재 현상변경허용기준안마련 12개소 용역중(116백만원)
- 양주향교 동·서무 단청 완료(40백만원)
- 전통사찰(석굴암, 회암사) 소화시설 설치사업 완료(250백만원)
- 최제·최혁효자 정문보수(30백만원), 윤자운선생묘 비각보수 완료(31백만원)

## □ 2009년도 추진계획

- 사업추진의 조기완료가 가능한 사업에 대하여는 2009년 6월까지 완료
- 문화재 방재사업 소화전설치, 실측조사, 감지기설치 (321백만원)
- 백수현 가옥 안채보수 (196백만원)
- 양주관아지 토지 및 지장물 매입 3필지/973㎡ (904백만원)
- 지정문화재 유지관리 소규모보수사업 (37백만원)
- 문화재보수정비 : 권율장군묘역, 송석최명창묘역, 도지정문화재 (369백만원)

- 문화재현상변경자문보상 (6백만원)
- 전통사찰 소화시설 설치사업 및 원통전 보수 (288백만원)
- 고구려 문화유적정비 (112백만원)
- 죽산안씨연창위종가 소화전 및 감지기설치 (97백만원)
- 독립운동가 조소앙선생일가의 복원사업 토지매입 (1,220백만원)
- 문화재민원관리 소프트개발 및 문화재 관리주변정리 (34백만원)
- 양주향교 사업활동 및 해유령전첩지 추모제향 (13백만원)
- 회암사유물 찾기 지원 및 온릉봉향제 지원 (23백만원)

## □ 기대효과

- 전통문화재를 복원하고 철저한 관리를 통해 우리 민족의 정통성과 역사성을 알리고 후손들에게 대대로 물려줌으로서 민족관 확립.

# 내실있는 체육행사 추진

[ 체육진흥팀 2810 ]

## □ 목 적

- 각종 대회 출전 및 자체 대회 개최로 우수한 성적을 거양하여 양주시를 알리고 체육진흥을 도모하고자 함.
- 시민 모두가 참여하고 즐길 수 있는 생활체육을 활성화함으로써 시민의 체력증진과 건전한 여가선용을 유도하고 보는 체육에서 참여 체육으로 발전하여 평생 체육으로 확산하고자 함.

## □ 사업개요

- 사업기간 : 2009. 1월 ~ 2009. 12월
- 소요예산 : 1,004백만원
- 사업내용 : 총 104회 대회 개최 및 출전 지원

## □ 2008년도 추진실적

- 대회 개최 및 출전 횟수 : 96회(개최 46회, 출전 50회)
- 참가인원 : 26,468명
- 예 산 액 : 828백만원
- 예산집행액 : 801백만원(집행률 97%)
- 세부추진내역
  - 대회 개최 지원 : 46회 24,009명 425백만원
    - \* 시장기 종목별 대회 15회, 연합회장기 종목별 대회 15회, 초등부 축구대회 1회, 시민의 날 기념 읍면동 체육대회 11회, 시장기 육상대회 1회, 시민건강달리기 대회 1회, 경기북부 빙상대회 1회, 경기도 남녀 궁도대회 1회
  - 대회 출전 지원 : 50회 2,459명 376백만원
    - \* 제54회 경기도체육대회 1회, 제19회 경기도 생활체육대축전 1회, 도지사기 종목별 대회 23회, 전국 및 도 대회 23회, 경기도장애인생활체육대회 1회, 경기도어르신 생활체육대회 1회
- 주요성과
  - 전국동계체전 도대표 우리시 빙상선수(11명) 출전 : 금 5, 동 2
  - 전국소년체육대회 도대표 출전(8명) : 금 2, 은 1, 동 1
  - 전국체전 도대표 출전(4종목 5명) : 육상 금 2, 볼링 동 1
  - 제54회 경기도체육대회(안산시)출전 [20개 전종목 420명 출전]  
: 우승 - 축구, 볼링 / 준우승 - 육상
  - 제19회 경기도생활체육대축전(고양시)출전 [16개 종목 435명 출전]  
: 우승 - 궁도, 검도 / 준우승 - 축구, 농구, 배구, 족구

- 도지사기 종목별 생활체육대회 출전  
: 우승 - 합기도 / 준우승 - 테니스(남), 태권도 태권체조 단체전, 배구(남)  
/ 3 위 - 검도(남), 족구 청년부, 어린이축구

## □ 2009년도 추진계획

○ 사업비 : 1,004백만원

○ 사업내용 : 총 104회 대회 개최 및 출전 지원

- 대회 개최 지원 : 47회
- 대회 출전 지원 : 57회

○ 추진일정

- 2009. 1월 : 추진계획 수립(각 종목별 일정 계획)
- 2009. 1월~12월 : 각 종목별 대회 개최 및 출전
- 2009. 12월 : 개최 및 출전 결과 성과분석

○ 세부추진계획

- 대회 개최 지원 : 47회 574백만원

- 시장기 종목별 대회[연중, 19개 종목]
- 연합(협)회장기 종목별 대회[연중, 19개 종목]
- 시장기 초등부 축구대회[09. 5월]
- 시장기 육상대회[09. 5월]
- 시민건강달리기대회[09. 5월]
- 시민의 날 기념 시민체육대회[09. 10월]
- 제8회 도지사기 골프대회[09. 10월]
- 제10회 도연합회장기 태권도대회[09. 10월]
- 경기북부지역 게이트볼대회[09. 4월]
- 경기북부 병상경기대회[09. 6월]
- 남여 경기도궁도대회[09. 10월]

※ 시장기 종목별 대회 중점지원 / 연합(협)회장기 종목별 대회 자체 유도

- 대회 출전 지원 : 57회 430백만원

- 전국단위 대회[연중, 26회]
- 도지사기 종목별 대회[연중, 23회]
- 제55회 경기도체육대회[09. 5월 - 이천시]
- 제20회 경기도생활체육대축전[09. 10월 - 연천군]
- 2009 경기도장애인생활체육대회[09. 10월]
- 2009 경기도 씨름왕 선발대회[09. 8월 - 수원시]
- 경기도 어르신생활체육대회[09. 11월]
- 제90회 전국체육대회[09. 10월]
- 제90회 전국 동계체육대회[09. 2월]
- 제38회 전국소년체육대회[09. 5월]

# 오산 생활체육공원 조성사업

[ 체육시설팀 2815 ]

## □ 목 적

- 생활체육 기반시설의 확충을 통한 시민의 건전한 여가선용의 장을 마련하여 시민들의 건강증진으로 인한 행복도시 구현

## □ 사업개요

- 위 치 : 백석읍 오산리 239-3번지 일원
- 부지면적 : 74,115㎡
- 사업기간 : 2004. 2월 ~ 2011. 12월
- 총사업비 : 23,000백만원
- '09년도 사업비 : 2,000백만원
  - ※ '08년까지 확보사업비: 7,241백만원
  - ※ 토지매입 : 총 24필지 중 10필지 보상완료 (확보토지 59,071㎡, 총면적대비 80% 확보)

## □ 2008년 추진실적

- 05. 05.03 ~ 08. 2. 20 : 오산 체육공원 실시설계 용역 준공
- 08. 11.06 : 오산생활체육시설 시설결정 및 지형도면고시
- 08. 11.28 : 지방건설기술심의회 개최 (경기도 도로계획과)- 조건부가결
- 08. 12.18 : 오산 미보상토지 감정평가 실시 (14필지- 12,515㎡)

## □ 2009년 추진계획

- 2009. 01월 : 12.18일 감정 평가한 미보상토지 14필지 보상완료
- 2009. 01월 : 오산체육시설 실시계획인가
- 2009. 01월 : 오산체육공원 조성사업 총괄발주
- 2009. 03월 : 오산체육공원 조성사업 착공

## □ 기대 효과

- 지역간 균형발전과 고른 복지체계 구축을 위한 도시기반 시설 확충
- 지역주민을 위한 복지 및 여가수요를 반영할 수 있는 공간확보

# 광적 생활체육공원 조성사업

[ 체육시설팀 2815 ]

## □ 목 적

- 생활체육 기반시설의 확충을 통한 시민의 건전한 여가선용 지원
- 시민의 삶의 질 향상에 기여하기 위함

## □ 사업개요

- 위 치 : 광적면 광석리 132번지 일원
- 부지면적 : 102,424㎡
- 사업기간 : 2004. 2월 ~ 2009. 12월
- 총사업비 : 23,500백만원
- '09년도 사업비 : 4,000백만원
  - ※ '08년까지 확보사업비: 13,609백만원
  - ※ 토지매입 : 총 25필지 중 23필지 보상완료 (확보토지 95,991㎡, 총면적대비 93%)

## □ 2008년 추진실적

- 2008. 03월 : 시설공사 1차분 착공
- 2008. 09월 : 무연분묘 개장공고 (무연고묘 7기)
- 2008. 11월 : 문화재 추가발굴조사(정밀조사) 기관 선정 및 착수
- 2008. 12월 : 시설공사 1차분 준공

## □ 2009년 추진계획

- 2009. 01월 : 잔여 미보상토지 2필지 보상완료
- 2009. 01월 : 2차분 시설공사 발주
- 2009. 12월 : 광적 생활체육공원 조성사업 준공 및 관리자 선정

## □ 기대 효과

- 지역간 균형발전과 고른 복지체계 구축을 위한 도시기반 시설 확충
- 지역주민을 위한 복지 및 여가수요를 반영할 수 있는 공간확보

# ( 환 경 위 생 과 )

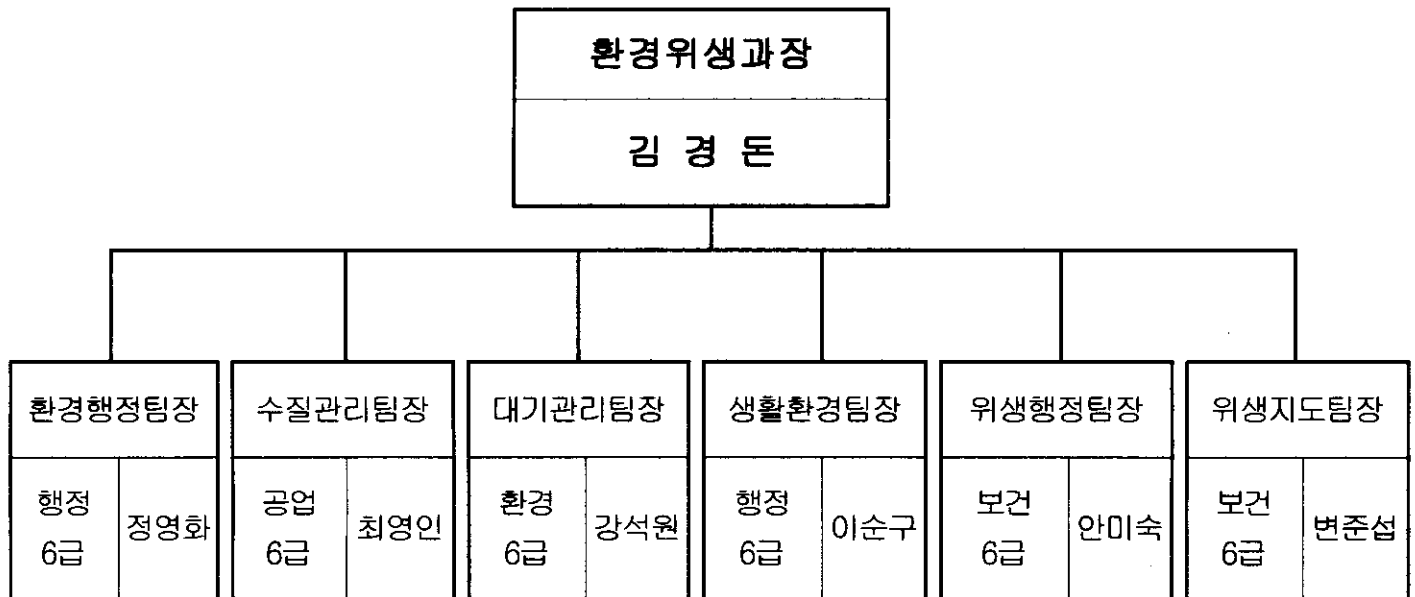
## 주요업무계획

- ◎ 야생동물 보호
- ◎ 단풍잎돼지풀 퇴치
- ◎ 신천 생태하천 복원
- ◎ 오존경보제 시행
- ◎ 자동차 배출가스 저감장치 부착
- ◎ 저공해 자동차 보급
- ◎ 공중 및 개방화장실 관리
- ◎ 음식문화 축제
- ◎ 안전한 식품관리



# 환경위생과 기구현황

## ■ 기 구



## ■ 정·현원 현황

(단위 : 명)

직급별	계	5급	6급	7급	8급	9급	기능직	비 고
정 원	22	1	6	6	4	5	-	
현 원	23	1	6	5	5	4	2	청원경찰 (3)

## 업무분장 현황

구 분	인원	분 장 사 무	비고
환경행정팀	5	<ul style="list-style-type: none"> <li>○ 환경영향평가 및 사전환경성검토 협의</li> <li>○ 인·허가 민원 관련법 협의</li> <li>○ 배출시설 설치허가·신고 및 가동신고</li> <li>○ 환경개선특별회계 관리</li> <li>○ 야생 및 외래 동·식물 관련 업무</li> <li>○ 특정토양오염관리대상시설 설치신고 및 오염도관리</li> <li>○ 상수원보호구역 관리 및 행위허가</li> <li>○ 자연발생유원지 지정관리</li> <li>○ 양주의제21사업 관련 업무</li> <li>○ 환경교실운영</li> <li>○ 과 회계 및 서무</li> </ul>	-
수질관리팀	4	<ul style="list-style-type: none"> <li>○ 수질측정망 운영 및 수계별 하천감시</li> <li>○ 수질오염총량관리제 추진</li> <li>○ 신천 생태하천 복원사업 추진</li> <li>○ 수질자동감시시스템(TMS)설치·관리</li> <li>○ 폐수배출업소, 유독물사업장 관리</li> <li>○ 환경신문고(128신고) 등 민원처리</li> <li>○ 명예환경 감시원·통신원 관련 업무</li> <li>○ 수질분야 배출부과금 및 과태료 부과·징수</li> </ul>	청경1
대기관리팀	3	<ul style="list-style-type: none"> <li>○ 대기자동측정망 설치 및 운영</li> <li>○ 대기배출업소 관리</li> <li>○ 악취발생사업장 관리</li> <li>○ 비산먼지발생사업장 관리</li> <li>○ 소음·진동발생사업장 관리</li> <li>○ 대기·소음분야 배출부과금 및 과태료 부과·징수</li> </ul>	청경1
생활환경팀	3	<ul style="list-style-type: none"> <li>○ 가축분뇨 배출시설 관리</li> <li>○ 특정경유자동차 배출가스 정밀검사</li> <li>○ 배출가스 저감장치 부착</li> <li>○ 노후 경유차량 조기 폐차</li> <li>○ 공중화장실 관리</li> </ul>	청경1

구 분	인원	분 장 사 무	비고
위생행정팀	4	<ul style="list-style-type: none"> <li>○ 음식문화개선사업 기본계획 수립</li> <li>○ 음식문화거리 육성 및 모범음식점 지정관리</li> <li>○ 식품진흥기금 관리</li> <li>○ 소문난음식점 등 우수업소 발굴 육성</li> <li>○ 향토전통음식 육성사업</li> <li>○ 음식문화축제 추진</li> <li>○ 좋은식단 실천 사업</li> <li>○ 식품제조,가공업,식품접객업,식품소분, 판매업 신고 및 시설조사</li> <li>○ 공중위생업 신고수리 및 시설조사</li> </ul>	
위생지도팀	3	<ul style="list-style-type: none"> <li>○ 식품제조업소 위생관리등급제 평가</li> <li>○ 식품진흥기금 시설개선자금 융자 및 홍보</li> <li>○ 식품안전관리계획수립</li> <li>○ 식품제조가공업 지도점검 및 행정처분</li> <li>○ 식품진흥기금 조성 및 세입보고</li> <li>○ 1399 부정불량식품 신고 및 보상</li> <li>○ 소비자식품위생감시원 운영</li> <li>○ 과징금 및 과태료 세입관리</li> <li>○ 식품 및 공중위생업소지도점검 및 행정처분</li> <li>○ 무신고업소 지도단속</li> <li>○ 집단급식소 지도점검 및 행정처분</li> <li>○ 식중독 관리</li> </ul>	청경1

# 야생동물 보호

[ 환경행정팀 2333 ]

## □ 목 적

- 야생동물이 부상 또는 조난당했을 때 구조·치료하여 자연으로 돌려보냄
- 멧돼지, 고라니 등 야생동물에 의한 농작물 피해를 예방할 수 있는 적절한 시설물을 설치하고, 상당한 규모의 피해는 지원하여 안정적인 농업경영 도모

## □ 사업개요

- 야생동물 구조·치료 : 전문기관과 민간위탁계약 체결 (예산액 2,000천원)
- 야생동물에 의한 농작물 피해예방시설 설치 지원 : 9.4ha에 대하여 60% 지원
- 야생동물에 의한 농작물 피해 농가 지원 : 조례에서 정한 대상농가 지원

## □ 2008년 추진실적

- 야생동물 구조·치료 : 약 100마리
- 야생동물에 의한 농작물 피해예방시설 설치 : 8개 농가 10,783천원 지원
- 야생동물에 의한 농작물 피해 농가 지원 : 476천원 지원 (470㎡)

## □ 2009년 추진계획

- 야생동물 구조·치료
  - 전문기관 : (사)한국동물구조관리협회 (남면 상수리 소재)
  - 치료비 : 50,000원/마리(추정)
- 야생동물에 의한 농작물 피해예방시설 설치
  - 대상 : 야생동물에 의한 농작물 피해를 입은 지역
  - 지원액 : 2,112천원/ha (국비30%, 도비15%, 시비15%, 자부담 40%)
- 야생동물에 의한 농작물 피해 농가 지원
  - 지원대상 : 총 피해면적 330㎡ 이상, 총 피해지원 산정액 30만원 이상인 경우 (최대 500만원 까지 지원)
  - 지원금액 : 농촌진흥청 농축산물 표준소득에 의해 산출

## □ 기대효과

- 야생동물 구조·치료 후 야생으로 복귀시켜 멸종예방 및 종 다양성 확보
- 야생동물에 의한 피해를 막고, 인간과 자연이 공존하는 건전한 생태환경 조성

# 단풍잎돼지풀 퇴치

[ 환경행정팀 2333 ]

## □ 목 적

- 다양한 식물종을 보호하고 꽃가루로 인한 인체의 호흡기 알레르기 유발을 방지하여 시민 건강증진에 기여

## □ 사업개요

- 사업기간 : 2009년 4월 ~ 10월
- 대상지역 : 양주시 관내 전역 (09년 예상 250개소 / 650,000㎡)
- 사업비 : 50,000천원
- 사업내용
  - 각 읍·면·동별 단풍잎돼지풀 서식지 조사
  - 단풍잎돼지풀 제거인부임 지원, 제거장비 지원
  - 유시기 전초제거, 대체식물 식재 등 효과적인 제거방법 도입

## □ 2008년 추진실적

- 서식지 조사(4~5월) : 247개소 730,476㎡
- 단풍잎돼지풀 일제 제거의 날 행사(7월) : 장흥면 곡릉천변 (3,500㎡/130명 참여)
- 제거사업 지원
  - 제거인부임 지원 : 24,812천원
  - 예초기, 낫 등 제거장비 지원 : 예초기 15대 등 총 182점
- 2008년 제거실적 : 416,279㎡/1,700명 참여

## □ 2009년 추진계획

- 제거계획 수립 및 서식지 조사 : 4월
- 유시기 전초제거(민간단체 및 군부대 협조 의회) : 5~6월
- 단풍잎돼지풀 제거작업 및 제거사업 지원 : 7~9월
- 하천변 꽃길 조성지역(광적, 은현) 및 생태하천 복원사업 구간 돼지풀 제거

## □ 기대효과

- 단풍잎돼지풀 제거를 통한 생태환경보전 및 도시미관 개선

# 신천 생태하천 복원

[ 수질관리팀 2341 ]

## □ 목 적

- 오염된 하천의 치수기능을 유지하면서 하천의 자정능력을 높이도록 정화시설 등을 설치하여 수질개선 및 생태계 보호

## □ 사업개요

- 사업위치 : 백석읍 홍죽천 합류부 ~ 남면 입암천 합류부
- 사업규모 : 신천(L=8.0km)
- 사업기간 : 2005 ~ 2012
- 주요사업내용 : 자연형 하도정비, 수질정화시설설치, 하천환경정비 등
- 사업비 현황 : 35,194백만원

( 단 위 : 백 만 원 )

연도별 재원별	총사업비	기투자	2009년	향후투자	비고
계	35,194	2,241	3,236	29,717	
국 비	16,817	316	2,020	14,481	
도 비	3,877	342	433	3,102	
시 비	14,500	1,583	783	12,134	자체시비사업 포함 (감리비 등)

## □ 2008년도 추진실적

- 신천 생태하천복원사업 기본 및 실시설계 준공 : 2008. 5월
- 신천 생태하천복원사업 전면책임감리용역 계약 : 2008. 11월
- 신천 생태하천복원사업 공사계약 및 착수 : 2008. 12월

## □ 2009년도 추진계획

- 2009. 1월 : 신천 생태하천복원사업 1차 공사 착공
- 2009. 3월 : 신천 생태하천복원사업 기공식
- 2009. 12월 : 신천 생태하천복원사업 1차 공사 준공 및 2차 공사 계약

## □ 기대효과

- 수질개선 및 동·식물 서식지로서의 생태적 기능 확보
- 생태하천 복원을 통해 시민들에게 쾌적한 생활환경 제공

# 오존경보제 시행

[ 대기관리팀 2351 ]

## □ 목 적

- 대기오염 측정결과를 전광판에 표출하여 공기오염도를 쉽게 확인할 수 있도록 함
- 오존농도가 높은 하절기 동안 오존경보제 추진으로 건강 및 재산상의 피해예방

## □ 사업개요

- 사업위치 : 양주시 전역
- 사업기간 : 2009. 1 ~ 12월
- 사업비 : 24,400천원 (도비 50%, 시비 50%)
- 사업내용 : 대기오염측정소(광적면사무소 옥상)에서 측정된 결과를 전광판에 표출하고, 오존농도가 높은 하절기 오존경보제 추진

## □ 2008년 추진실적

- 대기오염 측정소 유지보수 용역계약 체결
  - 용역기간 : 2008. 1 ~ 12월(사업비 24,400천원)
  - 용역비 : 23,450천원(정도검사비, 부품교체비 등 포함)
- 대기오염 측정자료 전광판 표출
  - 전광판 위치 : 양주역 앞
  - 표출항목 : 오존, 아황산가스, 일산화탄소, 이산화질소, 먼지 등 5개 항목
- 오존주의보 발령(시행기간 : 5월 ~ 9월)
  - 일 자 : 1회 발령(8월 7일)
  - 기 준 : 오존주의보 0.12ppm 이상, 오존경보 0.3ppm 이상
  - 조치사항
    - 오존주의보 발령 및 해제 상황 전파(마을방송 이용)
    - 대기오염 전광판에 주의보 상황 표출

## □ 2009년 추진계획

- 대기오염측정소 유지관리 : 계속
- 대기오염 측정자료 전광판 표출 : 계속
- 오존경보제 시행 : 2009년 5월 ~ 9월

## □ 기대효과

- 오존경보제 시행으로 주민의 건강과 재산상의 피해 사전 예방

# 자동차 배출가스 저감장치 부착

[ 생활환경팀 2356 ]

## □ 목 적

- 특정경유자동차 정밀검사결과 기준을 초과한 자동차에 대하여 매연저감장치 부착, 저공해 엔진(LPG)개조, 노후 경유차 조기폐차 등의 비용을 지원

## □ 사업개요

- 사업기간 : 2009. 1월 ~ 12월
- 사 업 비 : 2,780,120천원 (국비50%, 도비25%, 시비25%)
- 사업대상 : 배출가스 보증기간이 지난 경유사용 자동차(특정경유자동차)
- 사 업 량 : 저감장치 부착, 저공해엔진(LPG) 개조, 노후차량 조기폐차 등 999대

## □ 2008년도 추진실적

- 특정경유자동차 배출가스 저감 : 1,503대(4,557,600천원)
  - 배출가스 저감장치(DOC, DPF) : 518대(1,890,770천원)
  - 저공해 엔진(LPG)개조 : 595대(2,301,810천원)
  - 노후경유차 조기폐차 지원 : 390대( 365,140천원)

## □ 2009년 추진계획

- 특정경유자동차 배출가스 저감 : 999대(2,780,120천원)
  - 배출가스 저감장치(DOC, DPF) : 357대( 995,180천원)
  - 저공해 엔진(LPG)개조 : 300대(1,167,940천원)
  - 노후경유차 조기폐차 지원 : 342대( 617,000천원)

## □ 기대효과

- 수도권지역의 대기환경을 개선함으로써 주민의 건강을 보호하고 쾌적한 생활환경 조성



# 저공해 자동차 보급

[ 생활환경팀 2356 ]

## □ 목 적

- 일반자동차보다 매연발생이 현저히 적은 저공해 자동차, 천연가스 자동차 구입비용을 지원하여 수도권 대기질 개선에 기여

## □ 사업개요

- 사업기간 : 2009. 1월 ~ 12월
- 사 업 비 : 333,700천원 (국비50%, 도비25%, 시비25%)
- 사업대상 : 저공해자동차 또는 천연가스 자동차 구입자
- 사 업 량 : 저공해 경유자동차, 천연가스 자동차 등 36대

## □ 2008년도 추진실적

- 저공해 자동차 구입비 지원 : 17대(133,200천원)
  - 저공해 경유자동차(대형화물, 버스) : 9대( 70,200천원)
  - 저공해 경유자동차(소형화물) : 6대( 12,000천원)
  - 천연가스 자동차 보급 : 2대( 37,000천원)
  - 공공기관 하이브리드 자동차 보급 : 1대( 14,000천원)

## □ 2009년 추진계획

- 저공해 자동차 구입비 지원 : 36대(333,700천원)
  - 저공해 경유자동차(대형화물, 버스) : 4대( 31,200천원)
  - 저공해 경유자동차(소형) : 19대( 38,000천원)
  - 천연가스 자동차 보급 : 13대(240,500천원)
  - 천연가스버스 연료비 보조 : 24,000천원

## □ 기대효과

- 수도권지역의 대기환경을 개선함으로써 주민의 건강을 보호하고 쾌적한 생활환경 조성

# 공중 및 개방화장실 관리

[ 생활환경팀 2356 ]

## □ 목 적

- 공공기관에서 설치한 공중화장실을 시민이 편리하게 이용할 수 있도록 관리
- 주유소, 시장, 휴게소등 개인이 설치한 화장실을 개방화장실로 지정 관리용품 지원

## □ 사업개요

- 사업기간 : 2009년 1월 ~ 12월
- 사 업 비
  - 공중화장실 관리: 150,000천원(양주시시설관리공단 예산)
  - 개방화장실 관리: 19,200천원(도비 50%, 시비 50%)
- 대 상 : 59개소
  - 공중화장실 관리: 34개소
  - 개방화장실 관리: 25개소(모범화장실 7개소 포함)

## □ 2008년도 추진실적

- 공중화장실 관리: 31개소(양주시시설관리공단 위탁관리)
- 개방화장실 지정: 41개소(모범화장실 9개소 포함)

## □ 2009년 추진계획

- 공중화장실 : 양주시시설관리공단 위탁관리
- 개방(모범)화장실 지정 및 관리용품 지원
  - 개방화장실 : 18개소 ⇒ 월 5만원 상당의 관리용품 지원
  - 모범화장실 : 7개소 ⇒ 월 10만원 상당의 관리용품 지원

## □ 기대효과

- 공중화장실을 위생적으로 관리하여 시민의 복지증진에 기여
- 개인이 설치한 화장실을 누구나 편리하게 사용할 수 있는 계기 마련

# 음식문화 축제

[ 위생행정팀 2321 ]

## □ 목 적

- 음식축제를 통하여 우리 시의 역사와 농특산품을 이용하여 만든 식품을 널리 알리고, 문화관광자원의 선두역할을 책임질 특색음식과 음식점을 발굴하여 홍보

## □ 사업개요

- 사업시기 : 2009년 10월
- 축제내용
  - 축제시 먹거리 제공
  - 음식축제 퍼포먼스 수행
  - 요리경연대회 개최
  - 음식문화개선 홍보 등
- 예 산 액 : 50,000천원

## □ 2008년 추진실적

- 개 최 일 : 2008년 10월 2일 ~ 5일(4일간)
- 사업내용
  - 음식부스 운영 : 17개 (음식점 15개소, 여성단체, 직원전용식당)
  - 613년 양주역사기념 음식축제 퍼포먼스(613인분 비빔밥만들기, 613m 가래떡 만들기)
  - 향토·전통음식, 궁중음식 체험관
  - 음식문화개선 및 식품사고예방 홍보관
  - 영양체험관 등

## □ 2009년 추진계획

- 개최시기 : 2009년 10월(양주 세계민속극축제와 병행 추진)
- 사업내용
  - 음식부스 운영 : 참가 판매품목 지정관리
  - 시민이 참여하는 음식축제 퍼포먼스
  - 향토전통음식 요리 경연대회 : 가족부문, 음식점부문
  - 향토·전통음식 체험관 설치
  - 음식문화개선 및 식품사고예방 홍보관 설치 등

## □ 기대효과

- 우리시의 음식문화를 대내외에 널리 알리고 음식문화개선을 위한 홍보로 지역경제 활성화 및 음식문화 수준 향상

# 안전한 식품관리

[ 위생지도팀 2326 ]

## □ 목 적

- 식품으로 인한 안전사고를 예방코자 식품위생업소를 효율적으로 지도·점검하여 시민의 건강증진 도모

## □ 사업개요

### ○ 사업내용

- 대상업소 : 3,286개소 (제조업소등 704개소, 접객업소 2,582개소)
- 불법 영업행위 지도점검 및 사후관리 강화
- 소비자식품위생감시원 활동
- 건강기능식품 및 부정불량식품 신고보상금 운영
- 부정불량식품예방 홍보물 제작, 식중독 간이검사 키트 구입

- 예산액 : 21,750천원

## □ 2008년 추진실적

- 위생업소 지도점검 : 2,050개 업소점검( 209개업소 시정명령 등)
- 소비자식품위생감시원 활동 : 1,980개 업소점검
- 건강기능식품 및 부정불량식품신고보상제 운영 : 2건 210천원 지급
- 부정불량식품예방 홍보물 제작 : 3종 9,000부
- 유통식품 수거검사 : 204건 검사의뢰(적합 202건, 부적합 2건)
- 집단급식소등 위생업소 종사자등 식중독균 검사 : 110건 검사(전체시료 불검출)

## □ 2009년 추진계획

- 위생업소 지도점검(연중)
- 소비자식품위생감시원 활동(15명) : 2,582개소 수시점검
- 유통식품 수거검사 : 200건
- 집단급식소등 위생업소 종사자등 식중독균 검사 : 100건

## □ 기대효과

- 식품 위생업소의 건전한 영업분위기 조성
- 식품으로 인한 안전사고 예방으로 시민의 건강증진 도모

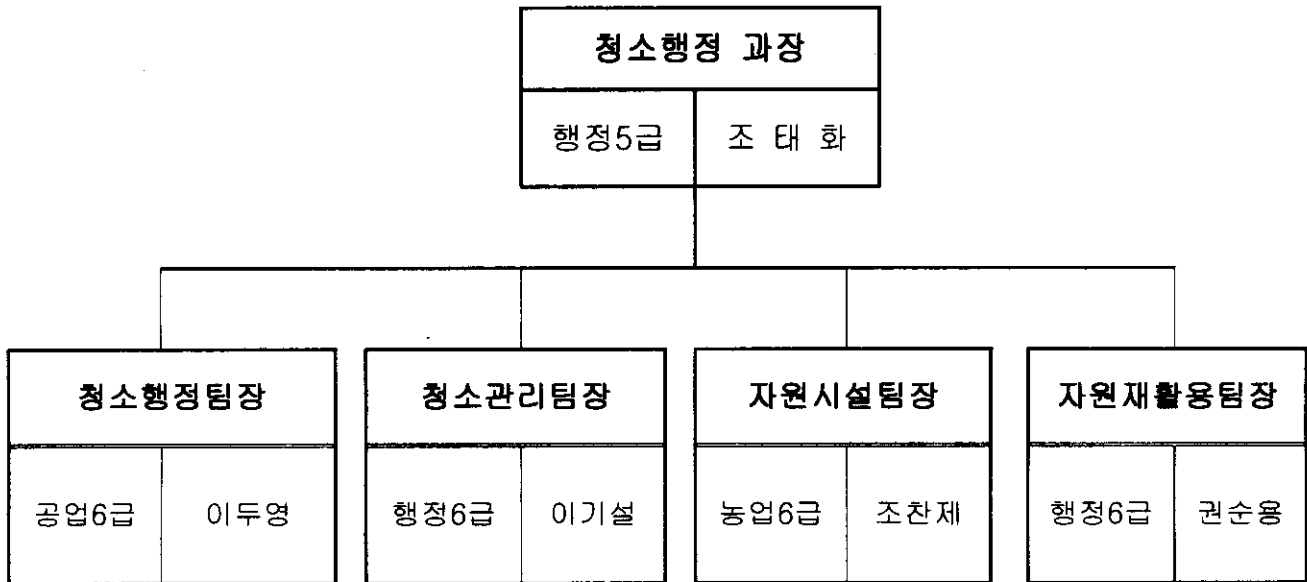
# ( 청 소 행 정 과 )

## 주요업무계획

- ◎ 사업장폐기물 배출 및 처리업체 관리
- ◎ 생활폐기물 처리 및 청소관리
- ◎ 양주권 자원회수시설 건설사업
- ◎ 폐기물 재활용업소 관리
- ◎ 노면청소 시스템 개선 (특수시책)

# 청소행정과 기구현황

## ■ 기 구



## ■ 정원현황

(단 위 : 명)

직급별	계	5급	6급	7급	8급	9급	기능직	비 고 (청원경찰)
정 원	21(3)	1	4	4	1	2	9	(3)
현 원	17(5)	1	4	3	4	1	4	(5)

## 업무분장 현황

구 분	인원	분 장 사 무	비 고
청소행정팀	4 (1)	<ul style="list-style-type: none"> <li>○ 폐기물처리업 허가·변경허가</li> <li>○ 폐기물처리업체 지도·점검</li> <li>○ 폐기물관리법 위반자 행정처분 → 사업장폐기물관련</li> <li>○ 사업장폐기물 배출신고</li> <li>○ 건설폐기물 관리</li> <li>○ 폐기물 발생업소 관리</li> <li>○ 소형소각로 관리 및 지도단속</li> <li>○ 기타 청소행정에 관한 사항</li> </ul>	
청소관리팀	5 (1)	<ul style="list-style-type: none"> <li>○ 생활폐기물 처리 종합계획 수립·시행</li> <li>○ 시가지, 도로변, 승강장 청소관리</li> <li>○ 생활폐기물 대행처리 및 청소업체 관리</li> <li>○ 생활폐기물 환차시설 및 인력 관리</li> <li>○ 기타 청소관리에 관한 사항(청소장비및차량관리)</li> <li>○ 생활폐기물 배출 홍보 및 감시활동</li> <li>○ 생활폐기물 관련 지도·점검 및 행정처분</li> </ul>	
자원시설팀	4	<ul style="list-style-type: none"> <li>○ 매립장 사후관리</li> <li>○ 비위생매립지 정비</li> <li>○ 자원회수시설 설치추진</li> <li>○ 자원회수시설 주민지원사업 추진</li> <li>○ 자원회수시설 협의(환경부)</li> </ul>	
자원재활용팀	3 (3)	<ul style="list-style-type: none"> <li>○ 폐기물재활용 신고민원 처리</li> <li>○ 폐기물 재활용신고업소 지도·점검</li> <li>○ 음식물류 폐기물 감량의무사업장 지도·점검</li> <li>○ 1회용품 사용규제에 따른 지도·단속</li> <li>○ 음식물류 폐기물 민간위탁처리</li> <li>○ 음식물류폐기물 처리업체 지도·감독</li> <li>○ 자원재활용 및 분리수거 추진</li> </ul>	

# 사업장폐기물 배출 및 처리업체 관리

[청소행정팀 2361]

## □ 목 적

- 폐기물 배출 및 처리업체에 대한 지속적인 지도·점검으로 폐기물 불법 행위 근절
- 오염물질에 의한 생활 불편을 최소화하여 환경의 질적 향상 도모 및 청소행정에 대한 신뢰성 확보

## □ 사업개요

- 폐기물 배출 및 처리업체 현황

(2008.12.31현재)

구분	총계	건설폐기물처리업체			사업장폐기물처리업체			사업장폐기물 배출사업장			
		소계	수 운 반 입	중 간 처 리 업	소계	수 운 반 입	중 간 처 리 업	소계	사업장일반 폐기물	지 정 폐기물	감염성 폐기물
업체수	807	18	10	8	27	15	12	762	404	248	110

## □ 2008년 추진실적

- 폐기물 배출 및 처리업체 조치실적

(2008.12.31현재)

구 분	위반내역					조치내역					
	계	무허가	기 위 반	대 장 이 작 성	기타	계	허가 취소	영업정지 (과징금)	고발	과태료	기타
계	42	3	28	4	7	42	-	1	12	18	11
사업장폐기물 배출사업장	37	2	26	4	5	37	-	-	10	18	9
폐 기 물 처리업체	5	1	2	-	2	5	-	1	2	-	2

## □ 2009년도 추진 계획

- 폐기물 배출 및 처리업체 점검계획
  - . 지도·점검계획 수립 : 2009. 1월 중
  - . 지도·점검 및 단속 실시 : 반기 1회 실시 (민원발생업체 수시점검 실시)
    - 민원신고, 기존 위반업소 등에 대해서는 중점관리
    - 지정배출업체에 대해서는 분기 1회 일제 단속기간 지정운영
    - 중대 위반업소에 대하여 고발 및 엄중조치
    - 환경부·경기도 및 인근 시군과의 합동지도·단속실시

## □ 기대효과

- 폐기물 불법 처리를 사전에 확인하여 방치폐기물 예방조치
- 민원신고사항이 발생하기 전에 사전 확인하여 쾌적한 도시환경 조성



# 생활폐기물 처리 및 청소관리

[ 청소관리팀 2375 ]

## □ 목 적

- 생활폐기물 수집·운반·처리, 도로변 및 버스승강장 청소 대행사업의 원활한 추진으로 청소행정 서비스의 고급화 도모

## □ 사업개요

(단위:천원)

구 분	대 상	사 업 량	사 업 비	비 고
계			6,687,709	
생활폐기물수집·운반·처리	310.24km <sup>2</sup> (관내전지역)	28,200톤/년	3,976,200	
도로변 청소(잡초제거 포함)	시도 이상 포장도	321.6km	1,856,809	
버스승강장 청소	승강장 시설물 및 주변	375개소	854,700	

## □ 2008년 추진실적

- 생활폐기물 수집·운반·처리 : 24,114톤
- 생활폐기물 수집시스템 개선
  - 페스티로폼 전량 수거시스템구축, 사업장생활계폐기물 수집 실시
- 생활폐기물 무단투기 CCTV 이전 공사 : 6개소
- 청소대행차량 GPS시스템 구축완료, 청소차량 설치 25대
- 노후 기동청소차량 교체 구입(집게차) : 3.5톤 집게차
- 노면청소차량 관리위탁 : 청소대행업체 노면청소차 5대 관리위탁
- 생활폐기물 민원 처리반 운영: 총 521건 접수·처리
  - 접수: 333생활민원처리(297건), 종합관찰제(78건), 환경신고센터(9건), 기타신고(137건)
  - 처리: 과태료처분 108건(7,880,000원), 시정조치(청결유지명령) 및 처리 413건

## □ 2009년 추진계획

- 생활폐기물 수집·운반·처리 : 28,200톤
- 도로변 청소 : 잡초제거 및 도로변 청소 (연중)
- 버스승강장 청소 : 승강장 375개소 (연중)
- 버스승강장 쓰레기통 설치 및 유지·보수 : 40개소
- 생활폐기물 무단투기 CCTV 추가 및 이전 공사 : 9개소
- 생활폐기물 민원신고 처리반 운영 : 연중

# 양주권 자원회수시설 건설사업

[ 자원시설팀 2371 ]

## ㄱ 목 적

- 생활폐기물의 안정적이고 위생적인 처리시설 확보
- 자원회수시설 설치로 생활폐기물 관리·운영의 효율화 도모

## ㄱ 사업개요

- 위 치 : 은현면 봉암리 39번지 일원
- 사업내용 : 열분해용융시설 200톤/일(100톤X2기)
- 사업기간 : 2002년 ~ 2009년(공사기간 2006.12.15~2009.12.14)
- 처리권역 : 양주시, 동두천시
- 사업추진방식 : 선부담협약에 의한 사업
- 사 업 비 : 874억원

(단위 : 천원)

구 분	총사업비	기 투 자	2009년도	향후투자	비 고
계	87,369,000	1,741,018	803,270	84,824,712	
국고보조금	30,764,500			30,764,500	
도 비	15,382,250			15,382,250	
시 비	41,222,250	1,741,018	803,270	38,677,962	

※ 용지매입비 및 기타 부대비용은 별도

## ㄱ 2008년 추진실적

- 2008. 3. 30 : 건축골조 완료
- 2008. 6. 30 : 열분해드럼 설치완료
- 2008.12. 31 : 공정을 75%

## ㄱ 2009년 추진계획

- 2009. 2 : 주민편익시설 착공
- 2009. 6 : 자원회수시설 시운전 실시
- 2009.12 : 자원회수시설 설치사업 준공

# 폐기물 재활용업소 관리

[ 자원재활용팀 2381 ]

## □ 목 적

- 폐기물재활용업소의 지속적인 관리로 폐기물의 불법처리 방지 및 재활용 촉진
- 음식물류폐기물 처리업소에서 발생하는 악취를 저감하고 악취피해 민원을 예방하여 주민생활 편익 도모

## □ 사업개요

- 폐기물재활용업체 현황

(2008.12.31현재)

구분	총계	음식물류폐기물처리업체				기타 재활용업체			
		소계	중 간 처리업	재 활용 신 고	처리시설 신 고	소계	중 간 처리업	재 활용 신 고	처리시설 신 고
업체수	143	11	4	5	2	132	-	104	28

## □ 2008년 추진실적

- 폐기물재활용업체지도·점검실적

(2008.12.31현재)

구 분	위반내역					조치내역					
	계	부적정처 리,보관	기 준 위 반	대장 미작성	기타	계	허가 취소	영업정 지 (과징금)	고발	과태 료	기타
계	24	10	7	3	4	24	-	2	3	11	8
중 간 처 리 업	4	-	2	1	1	4	-	1	-	1	2
재 활 용 신 고	20	10	5	2	3	20	-	1	3	10	6
처리시설신고	-	-	-	-	-	-	-	-	-	-	-

- 악취방지제 구입·배포

- 구입량 : 100개
- 사업비 : 18,900천원

## ㄱ 2009년도 추진계획

### ○ 폐기물 재활용업체 지도·점검계획

- 지도·점검계획 수립 : 2009. 1월 중
- 지도·점검 및 단속 실시

- 음식물류폐기물처리업체 및 악취민원관련업소에 대해서는 중점관리(악취중점)
- 기타재활용업체에 대하여는 반기1회 일제 단속기간 지정운영
- 중대 위반업소에 대하여 고발 등 엄중조치

### ○ 악취민원업소에 대하여는 지도·단속과 병행하여 악취방지제 등 행정지원

# 노면청소 시스템 개선

[청소관리팀 2375]

## □ 목 적

- 시민생활과 직결되는 청소업무의 신속한 처리
- 행정조직의 경량화로 고비용·저효율 시스템 개선

## □ 사업개요

- 위탁운영대상 : 노면청소차량 5대
- 기존 5개 청소대행업체 노선별 책임실시

## □ 2008년 추진실적

- 청소대행업체와 차량위탁을 위한 재계약 체결 : 2008. 10월
- 운전요령 교육 및 시험운행 실시 : 2008. 10월
- 대행업체 위탁운영실시 : 2008. 11월

## □ 2009년 추진계획

- 도로변 청소인부와 협동체계구축 : 차량정리 및 편도1차선 운행
- 살수장치 변경에 의한 동절기 청소 지속실시
- 매월 정기교육을 통한 차량관리, 청소실적 향상
- 차량운행은 대행업체, 차량 관리비는 시에서 지급

## □ 기대효과

- 노면차량 운전원 양주시 인건비 절감  
⇒ 연150,000천원(4인)
- 시간대별 집중청소로 청소효율성 제고  
⇒ 청소투입시간 30% 이상증가

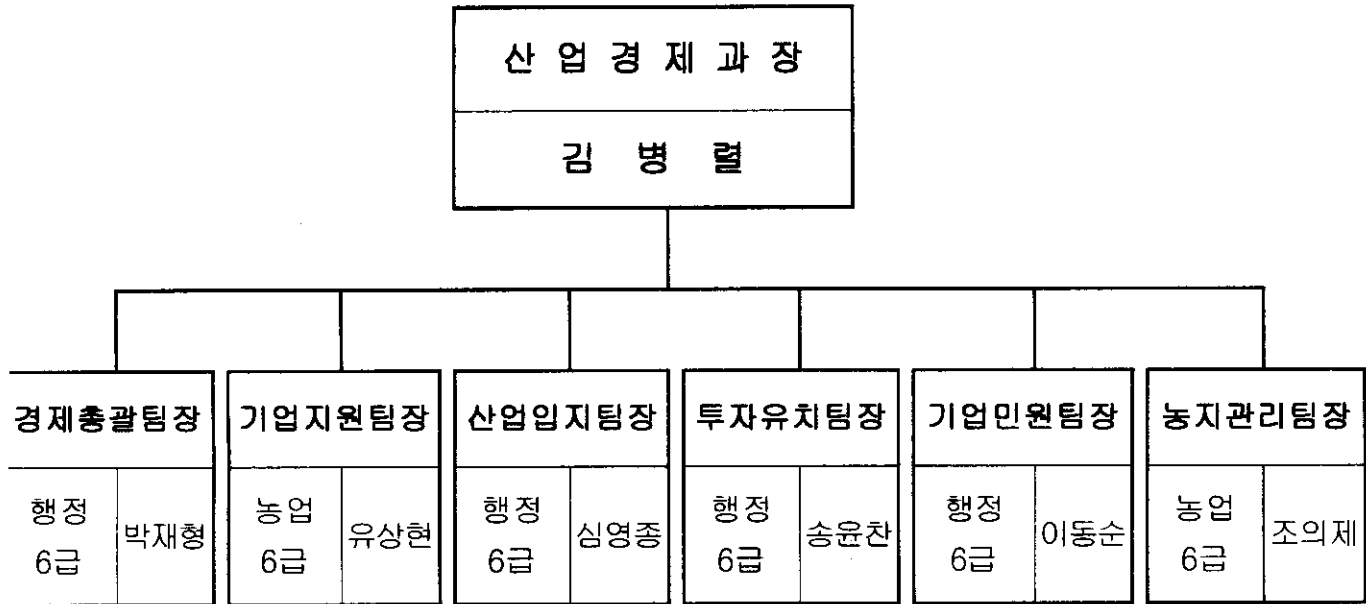
# ( 산 업 경 제 과 )

## 주요업무계획

- ◎ 도시가스 공급 확대
- ◎ 신·재생에너지 사업
- ◎ 소상공단지 활성화를 위한 시범사업 지원
- ◎ 중소기업 육성 지원
- ◎ 기업하기 좋은 환경 조성
- ◎ 남면산업단지 조성
- ◎ 홍죽산업단지 조성
- ◎ 봉양산업단지 조성
- ◎ 봉암산업단지 조성
- ◎ 양주테크노시티 아파트형공장 설립 지원
- ◎ 서울우유 기업 유치
- ◎ 기업 SOS 지원
- ◎ 니트연구센터 건립 지원
- ◎ 섬유종합지원센터 건립 지원
- ◎ 천문과학캠프 운영 지원

# 산업경제과 기구현황

## □ 기 구



## □ 정원현황

(단위 : 명)

직급별	계	5급	6급	7급	8급	9급	기능직	비고
정 원	24	1	6	10	2	4	1	
현 원	23	1	6	6	6	4	-	

## 업무분장 현황

구 분	인 원	분 장 사 무	비 고
경제총괄팀	5	<ul style="list-style-type: none"> <li>○ 지역경제활성화 대책 추진</li> <li>○ 총무계획 및 보안사무</li> <li>○ 물가안정, 소비자보호 및 단체육성</li> <li>○ 시장 및 대규모 점포개설</li> <li>○ 대부업 및 공설시장관리</li> <li>○ 통신판매업·방문판매업 신고에관한 사무</li> <li>○ 담배소매업에 관한 사무</li> <li>○ 공공근로사업에 관한 업무</li> <li>○ 제2종 전기공사업 관리</li> <li>○ 액화석유가스 인. 허가 및 사후관리</li> <li>○ 고압·도시가스 인. 허가 및 사후관리</li> <li>○ 전기·가스 안전관리</li> <li>○ 계량업 등록 및 사후관리</li> <li>○ 석유판매업 등록 및 사후관리</li> <li>○ 에너지 절약</li> <li>○ 지역에너지 및 대체에너지 사업추진</li> <li>○ 전문건설업(난방, 가스, 전기) 등록 및 관리</li> </ul>	
기업지원팀	3	<ul style="list-style-type: none"> <li>○ 기업지원시책 발굴</li> <li>○ 기업인 단체 관리</li> <li>○ 중소기업지원 자금운영</li> <li>○ 중기청, 경기중기센터 관련 업무</li> <li>○ 공예품개발 및 공예인 지원</li> <li>○ 기업전산지원 업무</li> <li>○ 노동조합관련 업무</li> <li>○ 근로자 복지증진 업무</li> <li>○ 광산 및 승강기 관리</li> <li>○ 공산품 품질관리</li> <li>○ 고용촉진 및 고용촉진훈련사업</li> <li>○ 직업소개소 사업 관리 및 지도</li> <li>○ 채용박람회 운영</li> <li>○ 구인·구직 관리</li> </ul>	



산업입지팀	4	<ul style="list-style-type: none"> <li>○ 산업단지조성 계획 수립 및 추진</li> <li>○ 아파트형공장 설립 추진</li> <li>○ 기존 산업단지 사후관리</li> <li>○ 공영개발사업 특별회계 운영</li> </ul>	
투자유치팀	3	<ul style="list-style-type: none"> <li>○ 기업유치 및 지원사업 추진</li> <li>○ 민자유치사업 기획</li> <li>○ 기업 S O S 지원 및 공업용수 확보</li> <li>○ 산업단지 분양</li> <li>○ 경영수익사업 특별회계 및 경영수익사업 추진</li> <li>○ 과학기술진흥 사무</li> </ul>	
공장민원팀	3	<ul style="list-style-type: none"> <li>○ 공장입지기준 확인</li> <li>○ 공장 설립등 승인 및 등록사무 <ul style="list-style-type: none"> <li>- 공장설립(변경) 승인사무</li> <li>- 창업사업계획(변경) 승인사무</li> <li>- 아파트형공장 신설(변경) 승인사무</li> <li>- 공장등록(변경) 신청 및 (변경)등록 사무</li> <li>- 공장설립 등의 완료신고 사무</li> <li>- 공장등록 증명원 발급</li> </ul> </li> <li>○ 공장·아파트형공장·창업기업 승인사무 사후관리</li> <li>○ 등록공장 사후관리</li> <li>○ 기타 공장관련 민원사무</li> <li>○ 경미한 인·허가신청 민원사무 대행</li> </ul>	
농지관리팀	5	<ul style="list-style-type: none"> <li>○ 농지전용허가신고 및 협의</li> <li>○ 농지이용계획 수립·시행</li> <li>○ 농지전용 용도변경 및 일시전용허가</li> <li>○ 농지불법전용단속</li> </ul>	

# 도시가스 공급확대 추진

[ 경제총괄팀 2401 ]

## □ 목 적

- 가격이 저렴한 청정연료의 공급 확대로 시민들의 경제적 부담경감 및 편익제공
- 집단적 공급체계 확립으로 안전관리 용이 도모와 시민들의 삶의 질 향상

## □ 사업개요

- 대상지역 : 관내 전 지역
- 공급규모 : 총 69,045세대 (2008년 11월말 기준)
- 사업기간 : 2009. 1월 ~ 2009. 12월

## □ 2008년 추진실적

- 공급세대 : 1,800세대 【총 공급세대수 : 39,701세대 (공급율 : 57.5%)】
- 배관길이 : 14km
- 사업비 : 3,550 백만원 【전액 민간자본 {한진도시가스(주)}】
- 주요 공급지역
  - 남면 신산리 일원, 백석읍 서광아파트, 고읍택지지구(주변공급관)
  - 남면 구암리 산업단지 일원, 기타 주택밀집지역

## □ 2009년 추진계획

- 세대수 : 5,100세대
- 배관길이 : 27km
- 사업비 : 8,013 백만원 【전액 민간자본 {한진도시가스(주)}】
- 주요 공급예정지역
  - 백석읍사무소 주변, 백석주공임대아파트, 가석주공아파트, 고읍지구
  - 옥정지구, 회천지구, 장흥면 부곡리 일부, 남면 신산리 일부, 기타 주택밀집지역

## □ 기대효과

- 공급배관망의 다양화 및 확충으로 주민들의 공급기회 증가
- 도시가스 미 공급 주택밀집지역 도시가스 공급으로 주민들의 숙원 해결

# 신 · 재생에너지 보급

[ 경제 총괄팀 2401 ]

## ㄱ 목 적

- 다양한 에너지 공급역량 확충 및 기후 변화에 대응한 친환경에너지 보급 확대

## ㄱ 사업개요

- 태양광주택 보급 지원사업 추진
  - 개인주택에 태양광발전시설 설치시 개인 자부담분을 시비로 일부 지원

## ㄱ 2008년 추진실적

- 사회복지 무료 노인 전문요양시설 지열설비 설치(2008. 8. ~ 2009. 1.)
  - 설치장소 : 장흥면 일영리 산25(사업기관 : 양주시, 영광사회복지재단)
  - 시설용량 : 냉/난방 : 60RT, 급탕 : 10RT
  - 총사업비 : 287백만원(국비 143, 시비 72, 자부담 72)

## ㄱ 2009년 추진계획

- 태양광주택 보급 지원사업 추진
  - 지원절차 : 설치신청 ⇒ 지원대상 승인 ⇒ 설치확인 ⇒ 정부보조금 신청  
지급(에너지관리공단) ⇒ 시 보조금 신청 ⇒ 확인후 지급
  - 지원대상 : 건물등기부상의 용도가 「단독주택」이나 「공동주택」인 건물로  
건물의 소유자가 신청일 현재 양주시에 주민등록이 되어 있는 자  
(※ 1가구 다주택소유자는 1주택만 신청 가능)
  - 시설용량 : 3KW이하, 10세대
  - 총사업비 : 24백만원(시비)

## ㄱ 기대효과

- 신·재생에너지에 대한 시민의 이해 증진 및 보급 확산 증대

# 소상공단지 활성화를 위한 시범사업 지원

[ 경제 총괄팀 2401 ]

## □ 목 적

- 대형유통업체 확산과 홈쇼핑 이용수요 증가 추세에 따라 심각하게 위축되고 있는 소상공 단지의 상권 활성화와 더불어 지역경제의 활력을 도모 하고자 함.

## □ 사업개요

- 사업기간 : 2008. 2월 ~ 2008. 5월
- 위 치 : 양주시 고암동 주공4단지 앞 엄상마을 소상공단지
- 사 업 비 : 40,000천원
- 사업내용 :
  - 이미지 광고물 설치 : 2개소 (후레쉬마트, 신협 주변)

## □ 2009년 추진계획

- 2009. 1~2월 : 소상공단지 활성화를 위한 시범사업추진 계획 수립  
(디자인 협조 : 기획감사담당관실 도시디자인팀)
- 2009. 3월 : 발주 의뢰
- 2009. 5월 : 준공 실시

## □ 기대효과

- 대형 유통업체의 진출에 따른 경쟁력 저하와 급격히 침체된 경기 여건 속에서 엄상마을 택지지구에 맞는 이미지 광고물 설치를 통해 단지내 결속을 강화하고 상권 활성화에 대한 의식을 고취 시켜 소상공단지의 경쟁력과 위상제고 계기 마련

# 중소기업 육성 지원

[ 기업지원팀 2415 ]

## □ 목 적

- 세계적 경기침체 속에서 중·소기업이 경쟁력을 갖고 자생할 수 있는 기반을 구축할 수 있도록 행·재정적 지원 강화

## □사업개요

(단위 : 천원)

사 업 내 용	2008년		2009년 추진계획
	예산액	추진실적	
총 계	1,845,000	1,811,940	1,480,000
국제인증사업 지원	75,000	23업체 / 59,400	100,000
경기신용보증재단 출연금 지원	1,500,000	1,500,000	800,000
국내·외 박람회 참가 지원	60,000	18업체 / 42,540	60,000
산업패밀리클러스터사업 지원	60,000	26업체 / 60,000	80,000
해외시장 개척사업 추진	100,000	11업체 / 100,000	140,000
소상공인 운영자금 특례지원	-	-	300,000
양주유망상품 및 내고장 건축자재 카다로그 제작	50,000	50,000	0

## □ 2008년도 추진실적

- 중·소기업 육성지원 : 6개 단위사업 / 1,811,940천원
- 운전자금 수혜지원 및 특례보증 추천 (경기신용보증재단 등 자금)
  - 운전자금 특례보증 추천 : 27개 업체 / 3,525백만원

## □ 2009년 추진계획

- 중소기업 육성지원 : 6개 단위사업 / 1,480,000천원

## □ 기대효과

- 중소기업 경쟁력 제고를 통한 지역경제 활성화에 기여
- 애로사항 해소로 기업하기 좋은 환경 만들기 기대 충족 및 생산성 향상 도모

# 기업하기 좋은 환경조성 추진

[ 기업지원팀 2415 ]

## □ 목 적

- 중·소기업의 경쟁력 강화 기반구축을 위한 공동시설 설치 및 교육 지원
- 열악한 중·소기업의 기업하기 좋은 분위기 조성 및 생산성 향상 도모

## □ 사업개요

(단위 : 천원)

사 업 내 용	2008년		2009년 추진계획
	예산액	추진실적	
총 계	417,000	413,000	532,000
공장밀집지역내 유도간판 개선	130,000	11개소 / 130,000	50,000
외국인 모범근로자 문화행사	47,000	7개 사업 / 43,000	34,000
공장밀집지역 진입도로 개선	200,000	1개소 / 200,000	423,000
양주시중소기업인 교육(워크숍) 추진	10,000	1회 / 10,000	15,000
특별공예품 연구개발 지원	30,000	3개 품목 / 30,000	10,000

## □ 2008년도 추진실적

- 기업하기 좋은 환경조성 : 5개 단위사업 / 413,000천원

## □ 2009년 추진계획

- 기업하기 좋은 환경조성 : 5개 단위사업 / 532,000천원

## □ 기대효과

- 개별입지 집단화 공장단지의 유도간판 정비등으로 기업하기 좋은 쾌적한 환경 조성
- 중소기업 애로사항의 해소로 기업하기 좋은 환경 만들기 여건 개선 및 생산성 향상 도모

# 남면산업단지 조성

[ 산업입지팀 2426 ]

## 그 목 적

- 대규모 택지개발사업 지구에 편입된 공장의 이전 부지 확보
- 관내 산재한 공장들을 집단화하여 경쟁력과 효율성 제고

## 그 사업개요

위 치	사업기간	사업규모 (㎡)	사업비 (백만원)	입주(예정) 업 체	개발방법	사업시행자
남면 구암리 산 30번지 일원	2004.~ 2009.	208,649	46,216	28	공영개발	양주시 경기도시공사

## 그 2008년 추진실적

- 2008. 4. 14. : 진입도로 공사 착공
- 2008. 7. 31. : 전기 공사 착공
- 2008. 10. 15. : 오·폐수 관로 공사 착공
- 2008. 10. 20. : 조경 공사 착공

## 그 2009년 추진계획

- 2009. 1. : 부지조성공사(조경 및 전기공사 포함) 완료
- 2009. 4. : 지원시설용지 분양
- 2009. 12. : 산업단지 준공

## 그 기대효과

- 산업단지 조성을 통해 직주 근접의 자족도시 기반구축
  - 지역경제 활성화 및 생산시설 기반시설 구축 도모

# 홍죽산업단지 조성

[ 산업입지팀 2426 ]

## □ 목 적

- 대규모 택지개발사업 지구에 편입된 공장 이전 부지 확보
- IT·LCD 등 첨단업종의 유치와 특화된 지역산업의 추진으로 지역경제 활성화
- 경기북부의 중심도시로 발전하는 경제 인프라 구축과 첨단산업 클러스터 조성 기반 마련

## □ 사업개요

위 치	사업기간	사업규모 (㎡)	사업비 (백만원)	입주(예정) 업 체	개발방법	사업시행자
백석읍 홍죽리 92-3번지 일원	2006.~ 2012.	587,647	193,830	144	공영개발	양주시 한국산업단지공단

## □ 2008년 추진실적

- 2008. 3. 31. : 산업단지 지정 고시
- 2008. 5. 14. : 지방재정 투·융자 중앙심사 완료
- 2008. 8. 7. : 홍죽산업단지 주민대책위 설명회

## □ 2009년 추진계획

- 2009. 상반기. : 보상협의(지장물조사, 감정평가 및 보상금 지급)
- 2009. 하반기. : 산업단지 지원도로 실시 설계 완료
- 2009. 하반기. : 실시계획 승인 및 부지조성공사 착공

## □ 기대효과

- 공장들의 집단지화 및 계열화를 통한 생산성 향상
  - 계획입지 및 첨단 IT업종 유치로 지역경제 활성화 및 자족도시 기반 마련



# 봉양산업단지 조성

[ 산업입지팀 2426 ]

## □ 목 적

- 택지개발사업 지구내 편입된 영세공장 이전부지 확보
- 무질서한 토지이용의 순화로 지역경제 활성화와 자족도시 기반 마련

## □ 사업개요

위 치	사업기간	사업규모 (㎡)	사업비 (백만원)	입주(예정) 업 체	개발방법	사업시행자
봉양동 145번지 일원	2006.~ 2011.	149,347	64,346	90	공영개발	양주시 공기업 등(미정 )

## □ 2008년 추진실적

- 2008. 1. 11. : 개발계획 수립 중간보고회
- 2008. 5. 2. : 사전환경성검토서 주민공람
- 2008. 5. 22. : 사전환경성검토서 초안 주민 설명회 개최
- 2008. 6. 19. : 봉양산업단지 관련 주민과의 대화 (장소: 봉양2통마을회관)
- 2008.10. 15. : 사전환경성검토 협의 완료

## □ 2009년 추진계획

- 2009. 상반기 : 공동시행사 결정 및 협약 체결
- 2009. 하반기 : 산업단지 지정 및 실시계획 승인

## □ 기대효과

- 택지개발사업(회천, 옥정, 광석)으로 인한 편입대상업체 이전 부지 확보
- 지역경제 활성화 및 생산기반시설 구축 도모

# 봉암산업단지 조성

[ 산업입지팀 2426 ]

## □ 목 적

- 산업입지의 원활한 공급으로 산업발전 추진
- 택지개발사업 지구내 편입된 영세공장 이전부지 확보
- 계획입지로 지역경제 활성화와 자족도시 기반 마련

## □ 사업개요

위 치	사업기간	사업규모 (㎡)	사업비 (백만원)	입주(예정) 업 체	개발방법	사 업 시행자
은현면 봉암리 산58-3번지 일원	2007.~ 2013.	595,829	113,120	90	공영개발	양주시 공기업 등(미정)

## □ 2008년 추진실적

- 2008. 2. 26. : 산업단지 개발관련 사전 군협의 실시
- 2008. 6. 20. : 개발계획 용역 일상감사 완료
- 2008.11. 10. : 개발계획 용역 발주

## □ 2009년 추진계획

- 2009. 상·하반기
  - 산업단지 개발계획 수립 완료
  - 공동시행사 확보를 위한 관계기관 협의

## □ 기대효과

- 산업입지의 원활한 공급과 산업발전을 추진함으로써 지역경제 활성화 및 자족 도시로서의 기반 구축
- 관련 산업의 집단화, 계열화 및 계획입지를 통한 기업의 경쟁력 제고

# 양주테크노시티 아파트형공장 설립 지원

[ 산업입지팀 2426 ]

## □ 목 적

- 비공해성 도시형 산업시설 구축 및 중소 제조 업체의 입지문제 해결
- 고부가가치 업종의 공장유치 및 육성기반 조성으로 쾌적한 도시환경 조성

## □ 사업개요

위 치	사업기간	사업규모 (㎡)	사업비 (백만원)	개발방법	사업시행자
광적면 가남리 633외 8필지	2007.~ 2011.	27,000	49,700	민영개발	(주)우신산업

## □ 2008년 추진실적

- 2008. 7. 1. : 아파트형 공장 군협의 완료
- 2008. 9. 29. : 아파트형 공장 설립자금 융자 지원

## □ 2009년 추진계획

- 2009. 2. : 아파트형공장 설립승인 및 공고(도시관리계획 확정과 연계)
- 2009. 4. : 아파트형공장 착공
- 2009. 5. : 아파트형공장 분양

## □ 기대효과

- 공해가 없는 도시형 산업시설 확충으로 쾌적한 도시환경을 조성하는 것은 물론  
고부가 가치 업종 유입에 따른 신규 일자리 창출과 지역경제 활성화에 기여

# 서울우유 기업 유치

[ 투자유치팀 2410 ]

## □ 목 적

- 주한미군공여구역 주변지역등 지원특별법 시행령 일부개정으로 서울우유의 수도권 내 신·증설이 가능하게 됨에 따라,
- 양주공장과 용인공장을 통합 이전하려는 서울우유의 공장이전계획에 따라 관내에 유치하여 일자리 창출 및 지역경제 활성화 도모

## □ 사업개요

- 사업량
  - 시설규모 : 부지면적 165,290㎡ , 건축면적 : 49,587㎡
  - 투자금액 : 2,000억원(건축비 700억원, 설비비 860억원, 이전비 440억원)

## □ 추진실적

- 서울우유와 같이 현실적으로 확실적인 규제가 불합리한 경우가 있음에 따라 「수도권정비계획법」 제8조에 단서 조항을 추가하여 수도권정비위원회에서 승인 받은 경우에는 대기업이라도 수도권내 신·증설 또는 이전이 가능하도록 관련법 개정을 건의함
- 2008. 6. 5. : 주한미군공여구역 주변지역 등 지원특별법 시행령 일부개정  
⇒ "액상시유 및 기타낙농제품 제조업 업종 추가
- 2008. 12. 3. : 주한미군기지 이전에 따른 평택시 등의 지원에 관한 특별법 시행령 일부개정  
⇒ 접경지역 외에도 신증설 가능
- 2008. 12. 현재 : 봉양·홍죽 산업단지 및 개별입지 후보지 선정 중

## □ 향후계획

- 부지선정위원회 회의시 부지 선정 후 총이사회에 상정하여 확정 예정
- 양주시 - 서울우유간 MOU 체결
- 부지 확보 후 산업단지 지정승인 절차 이행

## □ 기대효과

- 투자규모 : 2,000억원
- 연간 매출 : 5,000억원,
- 고용창출 : 850명(직접500명,간접 350명)의 효과 기대

# 기업 SOS 지원

[ 투자유치팀 2410 ]

## □ 목 적

- 현장을 직접 찾아가는 밀착행정 서비스를 통해 기업이 직면한 애로를 적극 파악하여 최대한 신속히 지원함으로써,
- 우리시 기업하기 좋은 환경 조성 및 기업 활동여건 향상을 통한 기업의 만족도 제고

## □ 사업개요

- 사업기간 : 2009. 1월 ~ 2009. 12월
- 사업내용
  - 기업 애로사항 One-Stop 처리
  - 관내 기업인 및 유관기관 간 워크숍 개최
  - CEO와의 간담회개최
- 사 업 비 : 108,000천원

## □ 2008년 추진실적

- 기업지원센터 운영 조례제정 (2008. 06. 09)
- 기업 SOS 지원 홍보 서한문 발송 (1,289개업체, 4회(분기별)발송)
- 기업애로사항 해결 및 건의
  - 현장방문 : 242건 (2008. 12. 현재)
- 애로사항의 One - Stop 회의 주재
  - 2008. 11. 19 유관기관 워크숍 개최

## □ 2009년 추진계획

- CEO와의 간담회 : 월 2회 방문(대상 : 종업원수 50인 이상 기업)
- 기업애로 현장방문
  - 다양한 채널을 통해 기업의 애로사항을 적극 발굴
  - 기업애로 정기조사 : 매분기 1회(기업인협의회월별분과위원회 회의 시 애로사항 청취 및 수시 전화 접수)
  - 관내기업인 및 유관기관 간 워크숍 개최

## □ 기대효과

- 기업 경쟁력 제고를 통한 지역경제 활성화에 기여
- 애로사항의 맞춤형 해소로 기업하기 좋은 환경 조성 및 생산성 향상 도모

# 니트 연구센터 건립 지원

[ 투자유치팀 2410 ]

## □ 목 적

- 경기북부지역 섬유산업의 핵심 분야인 환편니트섬유의 고부가가치 신제품 개발 및 생산지원을 통한 지역 섬유업체의 매출 증대 및 국제경쟁력 강화를 위하여
- 한국섬유소재연구소 인접부지에 니트연구센터를 건립하여 신제품 개발 및 기업 지원에 필요한 공간으로 활용코자 함

## □ 사업개요

- 위 치 : 양주시 남면 상수리 666-3 (한국섬유소재연구소 인접부지)
- 사업내용 : 니트섬유산업 일괄공정 완성을 위한 니트연구센터 건립
- 사업규모 : 연면적 966.4㎡, 건축면적 483.2㎡
- 총사업비 : 2,537,276천원

(단위: 천원)

구 분	계	2008년	2009년	비 고
계	2,537,276	257,276	2,280,000	
국 비	780,000		780,000	기자재비
도 비	1,080,000		1,080,000	건축비
시 비	677,276	257,276		부지매입비
		420,000	420,000	건축비

## □ 2008년 추진 실적

- 2008. 6. 9. : 니트연구센터 증설 부지매입비 출연(257,276천원)

## □ 2009년 추진계획

- 니트연구센터 건축비 분담 지원

『분담비율』

(단위 : 천원)

총사업비	경기도	양주시	분담비율(%)
1,500,000	1,080,000	420,000	72 : 28

## □ 기대효과

- 경기북부 지역에 특화된 환편니트섬유의 고부가가치 소재개발 및 기술지원으로 지역 니트산업의 매출 및 고용증대
- 니트섬유산업 일괄공정 기반완성 및 종합적 기술지원시스템 구축을 통한 지역 섬유 산업 활성화 및 국제경쟁력 강화

# 섬유 종합지원센터 건립 지원

[ 투자유치팀 2410 ]

## □ 목 적

- 섬유산업은 경기북부지역 제조업의 18.5%, 양주시 제조업의 33.6%, 고용의 30.6%를 차지하는 지역전략 기반 산업으로 시 발전의 중추적 역할을 담당함에 따라
- 섬유종합지원센터를 건립 섬유산업의 시장주도형 협업체계 구축과 관련 산업의 체계적인 지원·육성을 통한 세계적인 섬유산업 중심지로의 도약을 도모코자함

## □ 사업개요

- 사업내용 : 섬유산업의 시장주도형 협업체계 구축을 위한 섬유종합지원센터 건립
- 사업기간 : 2009. 1. ~ 2011. 12. (36개월)
- 시설규모 : 부지면적 16,500㎡ 건축면적 7,000㎡
- 사 업 비 : 1,000억원(추정 : 부지비 100억원, 건축비 900억원)

## □ 2008년 추진 실적

- 2008. 9. : 섬유종합지원센터 건립(안)보고회 개최
- 2008. 10. : 섬유종합지원센터 건립 타당성조사 연구용역 일상감사  
※ 2008년도 2회 추경 시 용역비 65,500천원 확보
- 2008. 11. : 섬유종합지원센터 건립 타당성조사 연구용역 계약의뢰

## □ 2009년 추진계획

- 2009. 1 ~ 2009. 4 : 타당성 조사(지속가능성 중심) 및 결과 보고
- 건립 사업 타당성조사 결과 보고 검토 후 세부사업 계획 수립 및 집행

## □ 기대효과

- 인접지역 기업유치, 관내기업의 활성화, 전문인력 양성 및 일자리 창출을 통한 지역산업의 활성화
- 시장주도형 협업체계구축을 통한 산업구조 고도화 및 국제 경쟁력 강화

# 천문과학캠프 운영 지원

[ 투자유치팀 2410 ]

## □ 목 적

- 송암천문대가 보유한 천문시설 인프라 및 천문학 분야의 인적자원을 활용 관내 학생 대상의 천문과학캠프 사업을 지원
- 관내 초·중·고등학교 학생들에게 과학에 대한 동기 부여 및 과학적 탐구 능력 향상과 창의력 개발 기회를 제공 미래 우주과학 분야의 핵심인재 육성

## □ 사업개요

- 교육대상 : 양주시 관내 초(5·6학년)/중(1·2·3학년)/고등학교(1·2학년) 학생의 10% 이내인 840명의 과학영재
- 교육인원 : 840명 (35명 × 2회(월) × 12(개월) = 840명)  
※ 1회 35명 참가, 총 24회 운영
- 사 업 비 : 168,000천원 ( 1인 당 200천원 × 840명 = 168,000천원)

## □ 2008년 추진 실적

- 2008. 9. : 천문과학캠프 운영 지원 계획 수립

## □ 2009년 추진계획

- 천문과학캠프 운영 지원
  - 천문과학 체험학습 캠프 홍보 및 참여 신청 접수
  - 양주시 전체 학생 수의 10% 이내인 840명의 과학영재 선발
  - 캠프의 원활한 운영을 위하여 학교, 천문대 측과 긴밀한 협조

## □ 기대효과

- 관내 학생들로 하여금 과학과 우주에 대한 꿈과 희망을 키워 나갈 수 있는 계기를 제공
- 관내 초·중·고등학교 학생들이 미래 선진 과학의 중추적 역할을 담당할 수 있는 기반 마련 및 미래 과학영재 육성