

국 설 건 시 도

- 도 시 과
- 건 설 과
- 도 로 과
- 공 원 녹 지 과
- 교 통 과
- 건 축 과
- 재 난 민 방 위 과

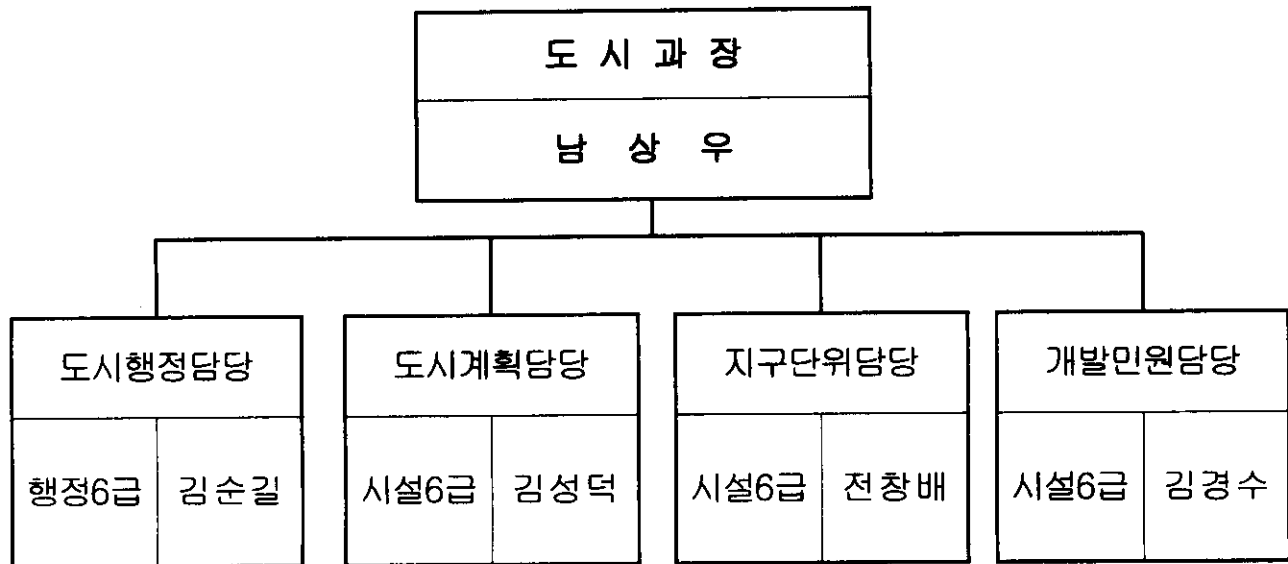
(도 시 과)

주요업무보고

- ◎ 2020 양주도시기본계획 변경수립
- ◎ 도시관리계획(관리지역 세분) 수립
- ◎ 도시관리계획(도시지역 용도세분) 수립
- ◎ 도시관리계획(지구단위계획) 수립
- ◎ G.B해제지역 도시관리계획 변경
- ◎ 덕계공원 조성사업

도 시 과 기구현황

▣ 기 구



▣ 정원현황

(단위 : 명)

직급별	계	4급	5급	6급	7급	8급	9급	기타 (청원경찰)
정 원	19	1	1	4	6	5	2	1
현 원	18	1	1	4	3	5	4	1

담당별 분장사무

구분	인원	분 장 사 무	비고
도시행정 담당	3	<ul style="list-style-type: none"> ○ 덕계공원 조성사업 추진 ○ 토지이용계획확인원 발급 ○ 국소관 행정종합 조정 및 총괄 ○ 서무, 회계, 보안업무 	
도시계획 담당	6	<ul style="list-style-type: none"> ○ 국토 및 지역계획의 수립 및 조정 ○ 수도권 정비계획 관련업무 ○ 광역도시계획 수립 및 조정 ○ 도시기본계획 및 도시관리계획 수립 ○ 도시계획시설 결정 및 실시계획 인가 ○ 토지이용계획확인원(KLIS) 정비 ○ 도시계획시설 단계별 집행계획 수립 ○ 도시계획위원회 운영 및 관리 ○ 토지적성평가체계 구축 ○ 도시통계 	
지구단위 담당	3	<ul style="list-style-type: none"> ○ 제1종 지구단위계획 수립 및 지정 ○ 제2종 지구단위계획 수립 및 지정 ○ 기반시설부담금 부과·징수 ○ 특별회계 관리 ○ 온천관리 업무 	
개발민원 담당	4	<ul style="list-style-type: none"> ○ 개발행위허가 ○ 개발행위 준공 및 사후관리 ○ 군사시설보호구역 관련 업무 ○ 복합민원 협의(국토계획법 제5장, 제6장) 	

2020 양주도시기본계획 변경수립

[도시계획담당 2541]

□ 목 적

- 양주시 장기적인 정책의 기본방향과 도시 미래상을 정립
- 쾌적한 도시환경을 조성하고 지역균형발전을 도모하고, 주민의 삶의 질 향상
- 향후 도시관리계획 수립의 방향정립과 지침 제시

□ 사업개요

- 목표연도 : 2020년 (기준년도 2005년)
- 계획범위 : 양주시 전역(310.24km²)
- 목표인구 : 63만명
- 토지이용계획

(단위 : km²)

구 분	도시기본 계획구역	시 가 화 용 지					시가화에정 용 지	보전용지
		소 계	주 거	상 업	공 업	관리용지		
2021년	310.18	7.12	6.21	0.18	0.73	-	31.28	271.84
2020년	310.24	13.14	9.27	0.31	1.14	2.42	67.44	229.66

□ 2007년 추진실적

- 2007. 05. : 시 의회 의견청취 (1차)
- 2007. 06. : 시 도시계획위원회 본 자문 (1~2차)
- 2007. 10. : 시 의회의견 청취 (2차)
- 2007. 12. 12 : 자유신도시 반영요청(경기도 ⇒ 양주시)
- 2007. 12. 21 : 시 의회의견 청취 (3차)
- 2007. 12. 27 : 시 도시계획위원회 본 자문 (3차)

□ 2008년 추진계획

- 2008. 01. : 2020양주도시기본계획 변경 승인 신청(경기도)
- 2008. 02.~05. : 관련기관 · 부처 협의(건교부, 산림청, 농림부, 환경부 등)
- 2008. 상반기 : 2020 양주도시기본계획변경 결정

□ 기대효과

- 행정의 바탕이 되는 제반 지표와 토지자원의 개발·보전, 기반시설의 확충
- 도시관리계획의 기본이 되는 전략적 계획 수립

도시관리계획(관리지역 세분) 수립

[도시계획담당 2541]

□ 목 적

- 비도시지역에 대한 난개발 방지 및 체계적인 개발유도를 위한 토지이용계획 수립

□ 사업개요

- 비도시지역 관리지역 세분 : 2007. 7. 30일 세분 완료(1차분)

관리지역 39.35km²

계획관리지역	19.66km ² (49.9%)
생산관리지역	2.81km ² (7.2 %)
보전관리지역	16.88km ² (42.9%)

□ 그간 추진실적

- 2005. 05.~10. : 도시관리계획(안) 주민공람(1,2차)
- 2005. 12 : 도시관리계획(용도지역변경) 결정신청
- 2006. 1.~12. : 관련기관·부처 협의 완료
- 2007. 04. : 경기도도시계획위원회 본회의 개최
- 2007. 05. : 경기도도시계획위원회 분과위원회 개최
- 2007. 06. : 농림지역 해제(추가 세분대상지)
- 2007. 07. 30 : 지형도면 결정고시 및 전산입력 완료

□ 2008년 추진계획(2차분)

○ 사업개요

- 추가세분 대상 : 관리지역 세분 이후 농림지역 해제에 따른 관리지역 발생 : 1.5km²
- 도시지역확장 축소에 따른 관리지역 세분대상 발생 : 18.0km²
- 소요사업비 : 300백만원

○ 추진계획

- 2008. 01. : 추가 관리지역세분 대상 용역 (도시지역확장 고시 이후)
- 관리지역 세분 이후 농림지역 해제에 따른 관리지역 발생과 도시지역확장 축소 관련 관리지역 세분
⇒ 농림지역 해제 및 도시지역확장 제척된 관리지역 : 약 20km²
- 2008. 06. : 주민공람 및 결정 승인신청(경기도)
- 2008. 12. : 관리지역 추가 세분완료

□ 기대효과

- 비도시지역에 대한 적절한 용도부여에 따른 개발방향 제시
- 비도시지역 개발확산 방지 및 체계적인 도시관리계획 수립

도시관리계획(도시지역 용도세분) 수립

[도시계획담당 2541]

□ 목 적

- 시의 제반기능이 조화를 이루고 주민이 편안하고 안전하게 생활할 수 있도록 지속가능한 발전을 도모
- 도시의 개발·정비 및 보전을 위하여 토지이용·교통·환경·경관계획 등을 수립

□ 사업개요

- 도시계획구역 결정 : 149.46km² (행정구역의 48.2%)
- 용도지역 결정 : 주거·상업·공업·녹지(149.46km²)
- 도시계획시설 결정 : 사회기반시설(도로, 공원 등 53개시설)
- 도시개발사업 결정 : 택지개발(고읍, 옥정, 회천 등 신도시 개발 등)
- 지구단위계획구역 결정 : 25개소 15.6km²

□ 그간 추진실적

- 2006. 05. 25 : 도시관리계획(도시확장) 결정승인신청(건설교통부)
- 2007. 05. 17 : 도시관리계획(도시확장) 중앙도시계획 위원회 상정
- 2007. 05.~11. : 중앙도시계획위원회 제2분과위 5차 심의
- 2007. 12. 13 : 도시관리계획(도시확장) 중도위 심의 완료

□ 2008년 추진계획

- 2008. 01. : 도시확장 고시 및 주민 재 공람
- 2008. 02. : 도시관리계획(도시지역 용도세분) 결정신청
- 2008. 하반기 : 도시관리계획(도시지역 용도세분) 결정

□ 기대효과

- 용도지역, 기반시설, 도시개발사업에 관한 계획 등을 일관된 체계로 종합화하여 단계적으로 집행할 수 있는 계획을 수립

도시관리계획(지구단위계획)수립

[지구단위담당 2561]

□ 목 적

- 2021도시기본계획에 의거 시가화예정용지에 대한 토지이용의 합리화 · 구체화
- 도시의 기능을 증진하고 미관을 개선하여 양호한 도시환경 확보

□ 사업개요

- 위 치 : 남면 신산지구외 24개소
- 면 적 : 15.6km²
- 목표연도 : 2015년

□ 그간 추진실적

- 2005. 08. 17 : 도시관리계획(지구단위계획)수립 착수
- 2006. 06. 30 ~ 07. 21 : 도시관리계획(안) [지구단위] 주민공람
- 2006. 08. ~ 2007. 12 : 주민열람

[2007년도 성과분석]

- 추진성과
 - 주민공람 · 열람 이의신청 : 251건(반영 203건 , 미반영 48건)

□ 2008년 추진계획

- 2008. 02. : 도시관리계획(안) [지구단위] 주민 재공람
- 2008. 02. : 의회 및 도시계획위원회 자문
- 2008. 03. : 도시관리계획(안) [지구단위] 결정신청
- 2008. 05. : 도 도시계획위원회 심의
- 2008. 하반기 : 도시관리계획(안) [지구단위] 결정

□ 기대효과

- 입안내용의 기준 등 충분한 이해설득과 홍보로 민원최소화

G.B해제지역 도시관리계획 변경

[지구단위담당 2561]

□ 목 적

- 2007.11.12 고양시상수원보호구역 해제에 따라 도시관리계획(GB내집단취락) 결정고시된 장흥면 삼하리(상촌·하촌)1종전용주거지역을 1종일반주거지역으로 도시관리계획 변경

□ 사업개요

- 위 치 : 장흥면 삼하리(상촌·하촌지구)
- 고 시 일 : 경기도2청 제5062호(2007. 07. 02)결정고시
경기도2청 제5067호(2007. 07. 09)결정고시
- 용도지역 : 제1종전용주거지역 ⇒ 제1종일반주거지역
- 면 적 : 163,963㎡(상촌 62,609, 하촌101,354)

□ 2007년 추진실적

- 2007. 11. 21 : 도시관리계획(GB내 집단취락해제지구)현안사항보고
- 소요사업비 : 55백만원

□ 2008년 추진계획

- 2008. 03. : 도시관리계획결정(변경)수립용역
- 2008. 12. : 도시관리계획결정(변경)고시 예정

□ 기대효과

- 관계기관을 수시 방문협의하여 조속한 시일내 도시관리계획(지구단위계획) 변경하여 주민 불편사항 조기해소

덕계공원 조성사업

[도시행정담당 2550]

□ 목 적

- 덕계동에 소재하고 있는 (구)국군덕정병원 부지에 공원조성사업 확충으로 쾌적한 주거환경 조성 및 주민편익시설 확충

□ 사업개요

- 위 치 : 덕계동 467번지 일원[(구)국군덕정병원부지]
- 사업기간 : 2004. 01. ~ 2009. 12.
- 사업내용 및 사업량 : 공원조성(A= 35,052㎡)
- 사 업 비 : 37,300백만원

(단위 : 백만원)

총사업비	2006년 까지	2007년	2008년	향 후
37,300	27,752	4,400	2,156	2,992

※ 부지매입비 : 26,559백만원 포함

□ 2007년도 추진실적

- 2007. 03. : 설계 현상공모 공고
- 2007. 08. : 심사위원회 개최(당선업체 선정)
- 2007. 10. : 기본 및 실시설계용역 착수

[2007년도 성과분석]

- 설계 현상공모, 기본 및 실시설계용역 착수

□ 2008년 추진계획

- 2008. 01. : 토지감정평가 및 보상협의
- 2008. 03. : 기본 및 실시설계용역 완료
- 2008. 06. : 공원조성공사 착공
- 2009. 12. : 공원조성사업 준공예정

□ 기대효과

- (구)국군덕정병원 부지에 근린공원, 공용의 청사, 도로 등 공원조성사업으로 인구밀집지역 내 쾌적한 주거환경 조성 및 주민편익시설 확충

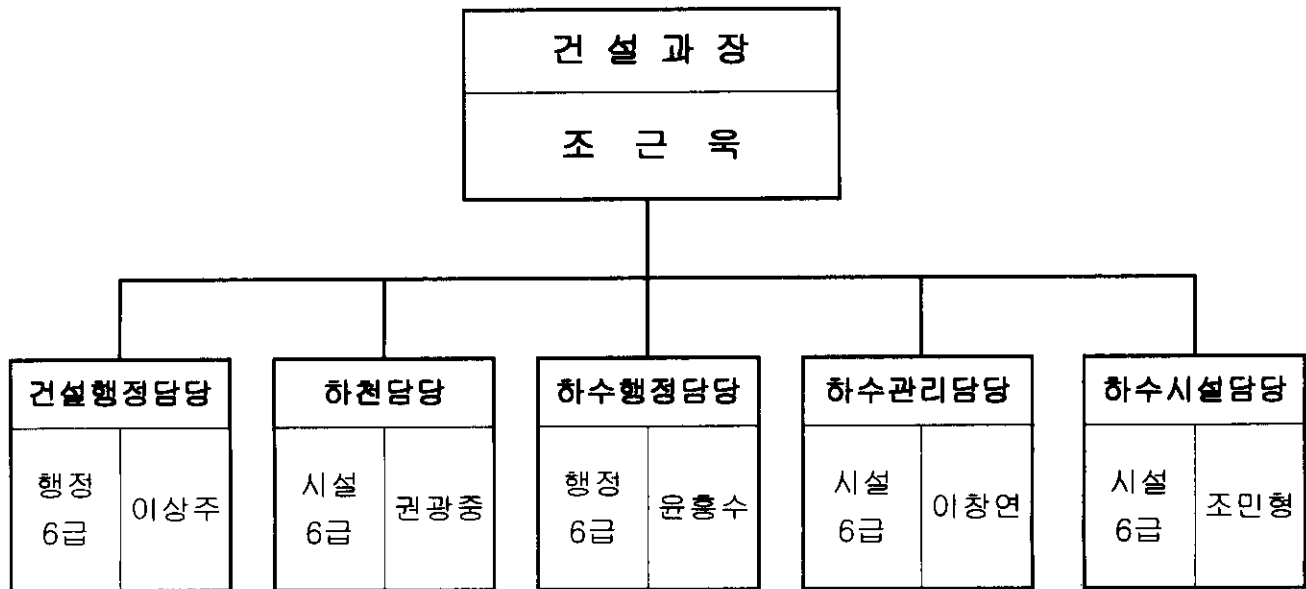
(건 설 과)

주요업무보고

- ◎ 지하수 보존 및 관리
- ◎ 전문건설업 등록 및 관리
- ◎ 하천관련 국·공유재산 관리
- ◎ 하천(석우천, 홍죽천) 개수공사
- ◎ 지방2급하천 수해상습지 개선사업
- ◎ 중랑천 하도준설사업
- ◎ 소하천 정비사업
- ◎ 하천(지방2급·소하천) 유지관리사업
- ◎ LCD산업단지 진입교량공사
- ◎ 옥정 택지개발사업 지구 외 하천정비사업
- ◎ 하수도사용료 체납액 일제정리
- ◎ 하수도시설 유지관리사업
- ◎ 하수(분뇨)처리장 관리
- ◎ 하수처리장 민간투자사업
- ◎ 남방·기산·옥정 하수처리장 건설사업
- ◎ 장흥체육시설 및 근린공원 조성사업
- ◎ 하수관거 정비사업 (우·오수 분류)
- ◎ 하수관거정비 2단계 기본 및 실시설계 용역

건설과 기본현황

■ 기 구 : 5담당 22명 (청경, 일용직 12명)



■ 정원현황

(단위 : 명)

직급별	계	5급	6급	7급	8급	9급	기능직	청원 경찰	일용직
정 원	23	1	5	8	3	5	1	4	8
현 원	22	1	5	6	4	3	3	4	8

업무분장 현황

구 분	인원	분 장 사 무	비고
건설행정 담당	6	<ul style="list-style-type: none"> ○ 국공유지 소송 (국가, 행정) ○ 국유재산, 공유재산 관리 및 용도폐지 ○ 하천점용허가 (소하천, 공유수면) ○ 지하수관리, 지하수이용부담금 ○ 전문건설업 등록관리 ○ 건설기계, 수상레저 관리 	행정6급 1 행정7급 2 시설8급 1 기능8급 1 행정9급 1 ● 청원경찰 1 상근인력 2
하천담당	4	<ul style="list-style-type: none"> ○ 지방2급 하천 및 소하천정비 종합계획 수립 ○ 하천정비 및 유지관리사업 ○ 하천내 공작물설치허가 관리 및 골재채취허가 관리 ○ 하천내 불법행위단속 및 감시 ○ 지방2급하천 및 소하천 용지보상 	시설6급 1 시설7급 2 행정8급 1 ● 청원경찰 2
하수행정 담당	3	<ul style="list-style-type: none"> ○ 하수도 정책에 관한 사항 ○ 하수도 특별회계 운영 ○ 원인자부담금 부과 ○ 하수도 사용료 부과징수 및 체납관리 ○ 하수관련 시책 및 하수통계 관리 	행정6급 1 기능8급 2 ● 기간제 근로자 1
하수관리 담당	5	<ul style="list-style-type: none"> ○ 노후관거 정비 및 유지보수 공사 ○ 비관리청 공공하수도 설치허가 ○ 배수설비 설치신고 및 협의 ○ 하수처리장 및 마을하수도 운영관리 ○ 분뇨 및 오수처리시설 관리 	시설6급 1 환경7급 1 환경8급 1 시설8급 1 시설9급 1 ●청원경찰 1 일 용 직 6
하수시설 담당	3	<ul style="list-style-type: none"> ○ 하수처리구역 지정 및 고시 ○ 하수도 정비 기본계획(변경) 수립 ○ 하수처리장 건설 ○ 하수시설 민자사업 추진 ○ 차집관로 설치공사 및 하수관거정비사업 ○ 하수처리장 관련 주민지원 사업추진 	시설6급 1 시설7급 1 시설9급 1

지하수 보존 및 관리

[건설행정담당 2471]

□ 목 적

- 지하수의 적정 개발·이용 유도 및 지하수의 오염예방 노력 강화
- 지하수의 오염방지 및 사후관리에 필요한 자원 마련

ㄱ 사업개요

- 지하수현황 : 11,719공(신고 11,655공, 허가 64공)
- 주요업무 : 개발 인·허가, 이용부담금 부과, 오염방지, 방치공처리
- 예상수입 : 년 220,000천원
- 사 업 비 : 55,359천원(유량계 설치, 방치공처리, 봉합기등)
- 시공업체 : 12개업체(지하수 개발·이용시공업 등록)
- 사업기간 : 년중

ㄱ 2007년도 추진실적 및 성과

- 지하수 인·허가 처리 : 649건(허가7건, 신고361건, 준공253, 굴착28)
- 지하수이용부담금 부과징수 : 5,598건 163,510천원(07.5개월분)
- 지하수이용부담금 부과에 따른 홍보 : 안내문, 전광판등 12종
- 수질측정망 수질검사 실시 : 7개소(검사결과 - 적합7개소)
- 공사로 인한 지하수 원상복구 : 160공(고압택지개발지구, 도로사업등)

ㄱ 2008년 추진계획

- 지하수 인·허가 처리 : 480건 예상(처리기간 단축 : 기준 7일 ⇒ 실시 4일)
- 지하수이용부담금 부과징수 : 매월 말
- 지하수 관측시설 관리 : 8개소(수위관측망 1개소, 수질측정망 7개소)
- 지하수 수질관리 : 1,200건 예상(정기적 수질검사 통보)
- 지하수 원상복구 실시 : 160건 예상(불용공, 방치공 등)

전문건설업 등록 및 관리

[건설행정담당 2471]

□ 목 적

- 관내 부실건설업체 근절을 위한 전문건설업체 등록관리 철저
- 기업하기 좋은 환경조성을 위한 건설업체 행정지원 철저

□ 사업개요

- 등록업체 : 220업체 370업종(토공, 석공, 철·콘, 상하수도공사업 등 21종)

계	토공사업	석공사업	철근, 콘크	상하수도	포장공사	금속창호	기계설비	조경업	기타
370	45	29	66	45	15	29	8	16	117

※ 07년증감 : 14업체 21업종 증가(증가 : 실내건축, 도장, 포장 감소 : 석공, 금속구조창호)

- 등록기준 : 기술자, 사무실, 자본금, 보증가능금액 등 보유확인
- 주요업무 : 등록관리, 갱신신고(주기적신고:3년), 행정처분등
- 소요예산 : 비예산 (시책업무)

□ 2007년도 추진실적 및 성과 (2007.12.31. 현재)

- 신규등록 : 토공사업 등 31건
- 폐업신고 : 8건(자진폐업)
- 기재사항 변경 : 98건(전출입:33건, 변경사항:46건, 재교부:19건)
- 행정처분 : 25건(등록말소:3건, 영업정지:13건, 과태료:9건)
- 갱신신고 : 33건(2004년 등록 신고한 업체)
- 전문건설업 협회와의 간담회 실시 : 1회 (9건 애로사항처리)

□ 2008년 추진계획

- 전문건설업체 관리 철저
 - 등록기준 미달업체에 대한 지속적인 관리와 계도
- 각종 법 개정 사항 및 지침 지속적인 홍보
 - 건설산업 기본법의 잦은 개정에 따른 개정사항 안내
 - 각종 변경사항 및 등록사항신고(갱신신고)에 사전안내
- 전문건설업 등록기준에 대한 일제 조사 실시
 - 등록사항 미신고 업체 및 부당업체에 대한 일제 조사를 통한 부실업체 근절
- 전문건설업 협회와의 간담회 개최
 - 연1회(애로사항 청취 및 해결 방안과 제도개선 기회 마련)

하천관련 국·공유재산 관리

[건설행정담당 2471]

□ 목 적

- 철저한 국·공유재산 관리를 통한 원활한 하천 유지 관리
- 적정한 점용 및 대부허가에 따른 민원예방 및 세수확보
- 행정재산으로 사용이 중지된 국·공유재산 용도폐지 및 매각

□ 사업개요

- 관리대상 : 138개하천 (지방2급하천 : 20, 소하천 : 118)및 공유수면
- 재산현황 : 8,673필지 9,825천㎡
- 점용현황 : 1,931필지 434천㎡ (국유지:1,879필지 397천㎡, 공유지 52필지 37천㎡)
- 점용기간 : 허가일로부터 5년 이내 (농지 :5년, 기타:3년)
- 관리내용 : 점용허가, 용도폐지, 매각처분, 권리보전 등

□ 2007년도 추진실적 및 성과 (2007.12.31. 현재)

- 권리보전 : 748건 (토지분필등:636건, 하천편입용지 보상: 112건)
- 소송수행 : 17건 (진행 9건, 종료 8건)
- 하천관련 점용허가 : 333건 (신규:57건 연장 :270건 변경 :6건)
- 하천관련 점용료 부과징수: 부과액-571백만원, 징수액-543백만원, 징수율-95%
- 과년도 체납정리 : 89건 66백만원 (정리율 : 49%)
- 국·공유재산 실태조사 점용료 추징 : 194건 18백만원 부과
- 용도폐지 : 10필지 5,347㎡(덕계공원, 신천하수관리센터 등 부지내 국유지)
- 도유폐천부지매각 : 8필지 2,369㎡ 877백만원 (도세 650백만원:70%, 시세 227백만원:30%)

□ 2008년 추진계획

- 국·공유재산을 수시로 현지 확인하여 불법 및 무단 점·사용 방지
- 적정한 용도폐지 등 절차 이행으로 효율적인 국·공유재산관리와 생활민원 해결
- 수계별 국·공유재산을 전수 조사하여 체계적인 재산관리 : 5개읍면 우선추진
- 신속 정확한 민원해결을 위하여 처리기간 단축 (기준:14일 →처리:7일)

하천(석우천, 홍죽천) 개수공사

[하천담당 2480]

□ 목 적

- 하천정비 기본계획에 의거 하천을 개수하여 수해 피해 예방
- 친환경적 하천정비로 주민 생활환경 개선

□ 사업개요

- 위 치 : 석우천- 광적면 석우리.덕도리, 홍죽천-백석읍 오산리.홍죽리
- 사업기간 : 석우천 : 2003. 4. ~ 2008. 12. 홍죽천 : 2004. 1 ~ 2010. 12.
- 사업내용 : 석우천 ⇒ L=2.96km(2006년 기완료), 교량 5개소(2007년까지 3개소 완료)
홍죽천 ⇒ L=1.94km(신천합류 ~ 홍죽2교), 교량 1개소
- 예산액('08년) : 2,819백만원(본예산 2,100백만원, 영시이월 719백만원)

(단위:백만원)

하천명	총사업비	기투자	2008년도 사업비					향후투자	비 고
			계	국 비	도 비	시 비	기 타		
계	21,600	10,100	2,100		2,100			9,400	
석우천	8,600	7,500	1,100		1,100				
홍죽천	13,000	2,600	1,000		1,000			9,400	

□ 2007년도 추진실적 및 성과

- 석 우 천 : 교량 2개소(덕도교, 석우1교) 완료
- 용지보상 : 석우천 ⇒ 169 필지중 162필지 보상완료(실적 97.5%)
홍죽천 ⇒ 134 필지중 109필지 보상완료(실적 70.1%)

□ 2008년 추진계획

- 석우천 : 노후교량 2개소(섬말교, 석우2교) 공사추진
- 홍죽천 : 감정평가 및 용지보상 L=1.94km(신천합류 ~ 홍죽2교)

□ 문제점 및 대책

- 홍죽천 부족사업비 9,400백만원 미확보에 따라 부득이 공사기간 연장
⇒ 부족사업비(축제 L=1.94km)에 대하여 추경 및 2009년에 확보 될 수 있도록 경기도에 지속건의

지방2급하천 수해상습지 개선사업

[하천담당 2480]

□ 목 적

- 수해상습지역에 대하여 하천정비 기본계획에 의한 하천정비로 수해피해 예방
- 친환경적 하천정비로 주민 생활환경 개선

□ 사업개요

○ 위 치

- 연곡천 : 양주시 백석읍 오산리 ~ 백석읍 연곡리(홍골천, 게너미천 합류)
- 효촌천 : 양주시 남면 상수리 ~ 남면 두곡리(효촌저수지)
- 방성천 : 양주시 백석읍 방성리(26사단앞 지방도360호선)

○ 사업기간

- 연곡천 : 2003. 4. ~ 2009. 12. (사업비 부족 확보로 2009년까지)
- 효촌천 : 2003. 4. ~ 2009. 6.
- 방성천 : 2005. 1. ~ 2010. 12.

○ 사업내용

- 연곡천 : 하천개수 L = 1.67km, 교량 6개소
- 효촌천 : 하천개수 L = 2.6km, 교량 3개소
- 방성천 : 하천개수 L = 1.27km, 교량 4개소

○ 예산액('08년) : 7,881백만원(본예산 6,330백만원, 명시이월 1,551백만원)

(단위:백만원)

하천별	총사업비	기투자	2008년도 사업비					향후투자	비고
			계	국비	도비	시비	기타		
계	38,000	18,360	6,330	3,798	2,532			13,310	
연곡천	14,000	8,400	2,800	1,680	1,120			2,800	
효촌천	11,000	8,470	2,530	1,518	1,012			-	
방성천	13,000	1,490	1,000	600	400			10,510	

□ 2007년도 추진실적 및 성과

○ 추진실적

- 연곡천 : 1차분 하천개수 L=0.4km, 교량 2개소(장수뜰교, 연곡1교)완료
2차분 하천개수 L=1.1km
용지보상 94% 완료-147필지중 145필지 보상(대상금액:5,271백만원, 지급액:4,968백만원)
- 효촌천 : 하천개수 L=1.3km, 교량 3개소 추진(공정70%)
용지보상 93% 완료-82필지중 74필지 보상(대상금액:2,154백만원, 지급액:2,021백만원)

□ 2008년 추진계획

- 연곡천 : 편입용지 토지보상 100%추진(대상필지: 2필지, 지장물 : 19건)
3차분 하천개수 L=0.8km 사업추진(교량 2개소)
- 효촌천 : 편입용지 토지보상 100%추진(대상필지: 8필지, 지장물 : 10건)
2008년 3차분 하천개수 L=1.2km
- 방성천 : 편입용지 토지보상 51%추진(대상필지: 15필지)
용지보상 실적 21%(대상 38필지 16,652㎡중 15필지 5,288㎡ 완료)

□ 문제점 및 대책

- 연곡천 : 부족사업비 2009년까지 미확보 시 부득이 공사기간 연장
⇒ 부족사업비 2,800백만원을 계획 기간 내 확보 될 수 있도록 국도비 지원건의
 - 효촌천 : 지류인 경신1천(L=80m 구간) 사업예산 부족 예상
⇒ 부족사업비 100백만원을 시비 또는 국도비 지원 건의하여 확보
 - 방성천 : 2005년 실시설계를 완료하였으나 예산 미반영에 따라 용지보상 추진 지연
⇒ 우선 확보된 예산으로 용지보상 추진하고 부족 사업비(용지보상비 1,600백만원, 공사비 8,910백만원) 10,510백만원을 추가경정예산 및 2009년에 확보 될 수 있도록 국도비 지원 건의
- ※방성천의 경우 1차 수해상습지 개선사업비 14억9천만원은 2006까지 지원 완료되어 2007년에 사업비 지원이 안된 상황에서 지난해 잔여 사업비를 경기도에 지원 건의하여 2008년도에 10억원이 지원 된 사업으로 수해상습지 개선사업으로 추진이 어려울 경우 도비를 지원받아 지방2급하천 개수사업으로 추진 방안 검토

중랑천 하도준설 사업

[하천담당 2480]

□ 목 적

- 하천정비 기본계획에 의거 하도준설 및 하천을 개수하여 수해 피해예방
- 자연친화적인 하천정비로 주민 생활환경 개선

□ 사업개요

- 위 치 : 중랑천(의정부시계) ~ 양주시 남방동(양주교)
- 사업기간 : 2006. 12. ~ 2008. 12.
- 사업내용 : 하도준설(L=2.4km) 및 친수공간조성(자전거도로 L=3.6km)
- 예산액('08년) : 1,058백만원(본예산 750백만원, 명시이월 308백만원)

(단위:백만원)

총사업비	기투자	2008년도 사업비					향후투자	비 고
		계	국 비	도 비	시 비	기 타		
4,200	2,650	750	450	300			800	

□ 2007년도 추진실적 및 성과

- 중랑천 하도준설 공사 L= 2.4km 중 1.8km 완료(1차분1.0km ,2차분0.9km)

□ 2008년 추진계획

- 2008년 계약 3차분 하도준설 L=0.6Km 공사추진
- 자전거도로 L=3.6Km 공사추진(부족사업비 확보 및 한강유역환경청과 환경성 협의 후 시행 가능)

□ 문제점 및 대책

- 총사업비 현재 확보된 예산은 3,400백만원으로 800백만원이 부족한 실정임.
 ⇒ 본래의 하도 준설사업비는 전액 확보 되었으나 사업비가 부족하게 확보 된 사업은
 자전거 도로 설치 사업비로 부족사업비 중 일부는 하도준설에서 발생 된 골재(모래)를
 매각(약 440백만원 예상) 하여 공사비를 충당하고자 하며, 추가 부족분 360백만원은
 시비확보 및 계획된 사업 중 자전거도로를 일부 축소(양안→편도)하여 사업을 추진하고자 함.

소하천 정비사업

[하천담당 2480]

□ 목 적

- 소하천정비 종합계획에 의거 소하천 정비하여 홍수 등 수해피해 예방
- 친환경적 소하천정비로 주민 생활환경 개선

□ 사업개요

- 위 치 : 양주시 용암리, 가업리, 매곡리, 울대리, 가남리
- 사업기간 : 2003. 1. ~ 2009. 12.
- 사업내용 : 5개 소하천 정비 L=8.98km
- 예산액('08년) : 1,962백만원(본예산 1,328백만원, 명시이월 634백만원)

(단위:백만원)

하천명	총사업비	기투자	2008년도 사업비					향후투자	비 고
			계	국 비	도 비	시 비	기 타		
소계	18,922	5,027	1,328	351		977		12,567	8.98km
용암천	4,392	1,276	200	80		120		2,916	3.2km
가업2천	4,300	954	257	90		167		3,089	1.55km
매곡천	3,800	651	185	50		135		2,964	1.6km
울대천	3,900	1,372	169			169		2,359	1.8km
능안2천	2,530	774	517	131		386		1,239	0.83km

※ 소하천정비사업에 대하여 시비 선 부담액에 대한 인센티브사업비 지원 예상액 약250백만원은 추경에 확보하여 울대천에 투자 할 계획임

□ 2007년도 추진실적 및 성과

- 편입토지 용지보상 65% 완료
 - 전체 345필지 중 262필지 보상완료(보상금액 6,030백만원, 지급액 3,926백만원)
- 2007. 5. 가업2천 L=175m 공사완료
- 2007. 10. 매곡천 L=105m 착공(2008. 4. 준공예정)

□ 2008년 추진계획

- 5개 소하천 편입용지 토지보상(83필지 중 20필지) 전체진도: 71%완료
- 매곡천 L=105m 4월중 공사완료추진,
- 능안2천, 매곡천, 울대천 하류구간부터 공사 발주 및 추진

□ 문제점 및 대책

- 소하천 정비사업에 대한 국비 지원액이 부족하여 공사기간 장기간 연장 예상
 - ⇒ 확보된 예산 범위 내에서 우선 용지보상 지급 후 추가 예산확보 추진

하천(지방2급·소하천) 유지관리사업

[하천담당 2480]

□ 목 적

- 하천(지방2급·소하천)의 유지관리를 통하여 사전에 홍수 등 재해피해 예방
- 하천유지관리를 친환경적 정비로 주민 생활환경 개선

□ 사업개요

- 위 치 : 양주시 일원 지방2급하천 20개소, 소하천 118개소
- 사업기간 : 2008. 1. ~ 2008. 12.
- 사업내용 : 하천과 관련된 읍면동 주민건의사항 중점 정비
- 예산액('08년) : 968백만원

(단위:백만원)

하천명	'07년투자	2008년도 사업비					향후투자	비 고
		계	국 비	도 비	시 비	기 타		
소계	911	968		184	784			
지방2급	351	368		184	184			배수문포함
소하천	560	600			600			

□ 2007년도 추진실적 및 성과

- 하천(소하천) 유지관리 30개소 L= 3.5km 호안정비
- 배수문 정비 4개소

□ 2008년 추진계획

- 2008.01.03 실시설계 용역 발주
- 2007.02.20 사업발주 및 착공
- 2007.05.30 공사 준공(우기이전에 유지관리사업 완공을 목표)

[추가사항]

2008년 새아침 인사회 및 건의사항 추가 시 현장조사 후 예산의 범위내에서 공사추진

□ 문제점 및 대책

- 읍면동 주민건의에 대한 하천유지관리 사업신청이 많아 소요사업비 부족
⇒ 확보된 예산 범위 내에서 우선 사업 대상지를 선정 추진하고 부족 사업비에 대하여는 추경에 확보하여 추진

LCD산업단지 진입교량공사

[하천담당 2480]

□ 목 적

- 상수시가지 구도로(버스통행로)와 LCD협력업체 및 검준지방산업단지 도로연결

□ 사업개요

- 위 치 : 양주시 남면 상수리(신천)
- 사업기간 : 2007. 8. ~ 2009. 12.
- 사업내용 : 교량설치 L=90m(B=15m), 접속도로 900m(B=4.0~15.0m)
- 총소요사업비 : 6,000백만원(공사비 5,000백만원, 보상비 1,000백만원)
- 예산액('08년) : 2,000백만원(본예산 1,000백만원 명시이월 1,000백만원)

(단위:백만원)

총사업비	기투자	2008년도 사업비					향후투자	비 고
		계	국 비	도 비	시 비	기 타		
6,000	1,000	1,000			1,000		4,000	

□ 2007년도 추진실적 및 성과

- 2007. 10. 24 주민설명회 개최(상수2리장 외 67명)
- 2007. 11. 18 실시설계용역 준공
- 2007. 12. 27 분할측량 및 감정평가

□ 2008년 추진계획

- 2008. 01 감정평가 및 용지보상 추진
- 2008. 01 실시계획인가(도시계획시설결정) 절차 이행
- 2008. 02 공사착공(총괄 및 1차분)
- 2009. 12 공사 준공

□ 문제점 및 대책

- 부족사업비 2008년까지 미확보 시 공사기간 부득이 연장
⇒ 부족사업비 4,000백만원을 계획기간 내 확보 될 수 있도록 국도비 지원건의 및 시비추가확보
※ 부족사업비 4,000백만원 중 3,000백만원은 도 재정보전금 등으로 지원 건의

□ 기대효과

- LCD협력업체 및 검준지방산업단지 연결로 공장 진입로 확보는 물론 기존의 혼잡하던 상수리 마을 안길의 교통소통 원활 기대
- 주변지역 공장진입로 확보로 기업하기 좋은 환경 조성

옥정 택지개발사업 지구 외 하천정비사업

[하천당당 2480]

□ 목 적

- 자연친화적 도시하천을 조성하여 쾌적하고 아름다운 경관 및 삶의 질 향상 도모

□ 사업개요

- 위 치 : 양주시 일원 지방2급하천 2개소, 소하천 6개소

- 사업기간 : 2008. 1. ~ 2010. 12.

- 사업내용 : 옥정지구 L=16.8km

※지방2급 하천 : 회암천, 청담천 등(L=7.8km)

소하천 : 내회암천, 회암사천, 규율천, 어야천, 더대울천, 야촌천 등(L=9.0km)

- 예산액('08년, 계속사업비) : 25,734백만원(본예산 25,734백만원)

(단위:백만원)

총사업비	기투자	2008년도 사업비					향후투자	비 고
		계	국 비	도 비	시 비	기 타		
30,000	-	25,734			25,734		4,266	

□ 2007년도 추진실적 및 성과

- 2007.08.27 명품도시 건설협약(하천정비 지원사업비 확보)

□ 2008년 추진계획

- 2008. 2. : 실시설계 용역 착수

- 2008. 12. : 실시설계 용역 준공

- 2008. 3. ~ : 지방2급 하천에 대한 용지보상비 도비 지원 건의

※ 오산천 수해복구사업비 부족액 약 45억원을 우선 사용 후 연차적으로 본 사업 완료 이전까지 시비 확보방안 협의 추진(2008년 2월 첫째주 의원간담회 이전에 의회와 사전협의 후 그 결과에 따라 추진)

□ 문제점 및 대책

- 협약 시 편입용지는 시에서 부담토록 되어 있어 편입용지 보상비 확보가 지난한 실정임.

⇒ 지방2급하천의 경우 경기도에 용지보상비 지원 건의하여 보상비 확보 방안을 강구하고 소하천에 경우 양주시에서 관리하는 하천으로 사업비에 보상비를 포함하여 추진하는 방안으로 검토 및 협의하여 추진

하수도사용료 체납액 일제정리

[하수행정담당 2494]

□ 목 적

- 하수도 사용료의 체납액 징수·독려반을 운영하여 체납액 일제정리를 통해 하수도 특별회계 운용의 안정화 도모

□ 사업개요

- 추진기간 : 연중 지속
- 하수도 사용료 체납액 현황 (2007.11.30. 현재)

(단위 : 천원)

구 분	체 납 액			비 고
	합 계	수도 분	지하수 분	
계	715,671	93,136	622,535	
과년도	544,829	17,552	527,277	
현년도	170,842	75,584	95,258	

□ 2007년도 추진실적 및 성과 (2007.11.30. 현재)

- 사용료 체납자에 대한 전화 및 현장방문을 통한 독려
- 체납내역의 철저한 원인분석으로 유형별 징수대책 및 정리방안 모색
- 체납처분 실적

(단위 : 건/천원)

구 분	사전 압류예고	최고서 발송	재산조회	재산압류	비 고
건 수	18	70	42	24	
세 액	8,453	226,687	212,043	143,753	

□ 향후 추진계획

- 「하수도사용료 체납액 일소기간」 설정 운영 : 년 2회
- 조기 체납독려 및 체납처분 실시로 가산금 부과에 따른 체납액 누증 방지
 - 지하수 사용량 검침 및 고지서 배부 시 체납 독려
 - 매월 신규 발생하는 체납자에 대하여 재산조회 실시, 전화독려, 사전압류예고 압류 등 신속한 체납처분 실시
 - 철저한 재산조회를 통해 부도·폐업 등 징수가 불가능하다고 판단되는 경우 과감한 결손 처분 실시

□ 기대효과

- 체납처분 등에 의한 체납자의 납부의식 고취 및 하수도특별회계 재정의 건전성과 안정적 재원 확보

하수도시설 유지관리사업

[하수관리담당 2485]

□ 목 적

- 하수관거의 정비를 통해 지하수 오염 및 재해예방
- 방류수역의 하천수질 및 생활환경 개선으로 주민의 쾌적한 주거환경 조성

□ 사업개요

- 위 치 : 양주시 일원, 백석읍 방성리(26사단앞)-노후관거정비사업
- 사 업 량 : 하수도 정비 3.5km, 준설 10km,
노후하수관거정비사업 - 오수관로 1.4km , 배수설비 2.4km 오수받이 79개소
- 사업기간 : 2008년 1월 ~ 12월
- 예 산 액('08년) : 2,111백만원(도비: 300 ,시비: 1,811)

(단위 : 백만원)

사업명	총사업비	기투자	2008년 사업비					향후계획
			계	국 비	도 비	시 비	기 타	
하수도시설 유지보수공사	12,110	5,090	2,111	-	300	1,811	-	4,909

※기투자: 노후하수관거정비 기투자(3,490) + '07하수도유지관리사업비(1,600)

※향후계획: 노후하수관거정비 잔여사업비(3,259)+'09하수도유지관리사업비 예상확보액(1,650)

□ 2007년도 추진실적 및 성과

- 실시설계용역 : 4건/2.4km
- 하수도유지관리사업 : 15건/3.4km
- 하수관거 준설사업 시행 : 61개소 (4km/400톤)

□ 2008년 추진계획

- 2008. 1 ~ 3월 : 하수도사업대상지 조사 및 실시설계완료
- 2008. 3 ~ 11월 : 하수도유지관리사업 시행
- 2008. 3 ~ 11월 : 노후하수관거정비사업추진(기 실시설계완료)

□ 문제점 및 대책

- 도로굴착으로 인한 차량 및 주민통행 불편에 따른 민원 발생
- 굴착기간 최소화와 도로복구 동시 시공으로 주민불편 최소화

하수(분뇨)처리장 관리

[하수관리담당 2485]

□ 목 적

- 민간위탁을 통한 예산절감과 하수 및 분뇨를 위생적으로 처리하여 하천의 수질개선과 쾌적한 주거환경조성

□ 사업개요

- 대 상 : 남면.남방.신천.동두천,양주하수처리장.분뇨처리장
- 사업기간 : 2008년 1월 ~ 12월
- 예 산 액('08년) : 9,590백만원

(단위 : 백만원)

사업명	총사업비	기투자	2008년 사업비					향후계획
			계	국 비	도 비	시 비	기 타	
하수처리시설 유지관리	26,217	6,927	9,590			9,590		9,700

□ 2007년도 추진실적 및 성과

- 민간위탁 분뇨처리비 : 696백만원(총 38,693톤, 138.2톤/일)
- 민간위탁 유지관리비 : 168백만원(전기료 등)
- 남면, 남방처리장 시설장비유지비 : 266백만원
- 통합관리 위탁운영 용역비, 신천하수처리장 운영비 : 5,797백만원

□ 2008년 추진계획

- 하수 및 분뇨처리시설 위탁운영비 지급 및 시설유지관리
- 남면하수처리시설 기술진단에 따른 시설보완 및 수질자동측정장치 설치(예정)
- 분뇨처리장 기술진단 실시예정(하수도법 제20조)

□ 문제점 및 대책

- 남면처리장에 설치예정인 수질자동측정장치 예산 미확보
 - 1회 추가경정 예산에 사업비 확보하여 설치
- 남면처리장에 대한 기술진단 결과에 따라 보수공사비 등 소요예산
 - 08년 추가경정 예산에 소요사업비를 확보하여 보수 및 정비

하수처리장 민간투자사업

[하수시설담당 2490]

□ 목 적

- 하천으로 유입되는 생활하수 등 각종 오수를 차집 및 정화 처리하여 하천의 수질개선과 친환경적인 하수처리장 건설로 건전한 생활환경 조성

□ 사업개요

- 위 치 - 장흥하수처리장 : 장흥면 삼상리 471-1번지 일원
- 송추하수처리장 : 장흥면 부곡리 646-5번지 일원
- 광백하수처리장 : 광적면 석우리 23번지 일원
- 사 업 량 : 3개 하수처리장(27,650톤/일 - 장흥 3,000 송추 1,650 광백 23,000)
- 하수관거정비 총 132.8km : 장흥 39km, 송추 15km, 광백 78.8km
- 사업기간 : 2007년 5월 ~ 2010년 12월(장흥, 송추 2007.5.31~2009.10월)
- 사 업 비 : 129,798백만원(국비 75,908 도비 14,740 민자(시비) 35,797 원인자 3,353)

(단위 : 백만원)

구 분	총사업비	기투자	2008년 사업비					향후계획
			계	국 비	도 비	시 비	원인자 부담금	
계	129,798	15,487	8,622	2,979	1,321	1,322	3,000	105,689
장흥처리장	13,894	9,812	4,082	2,163	959	960		-
송추처리장	9,475	5,625	1,540	816	362	362		2,310
광백처리장	106,429	50	3,000	-	-	-	3,000	103,379

□ 2007년도 추진실적

- 장흥하수처리장 실시계획 인가('07.5.25) 및 공사 착공(07.5.31)
- 송추하수처리장 G.B관리계획 변경 및 도시계획 시설 결정(07.9.4 , 07.11.21)
- 광백하수처리장 공공투자관리센터 "PIMAC" 타당성 검토 완료 및 상급기관 국도비 재원 협의 중(07.12. 5, 07.12.28)

□ 2008년 추진계획

- 2008년 2월 : 광백처리장 제3자 공고 및 평가
- 2008년 3월 : 송추하수처리장 공사착공
- 2008년 6월 : 광백처리장 우선협상대상자 협상 및 실시협약 체결
- 2008년 10월 : 광백하수처리장 공사착공(2008.5월 ~ 9월 보상협의 예정)

□ 기대효과

- 하천의 수질개선 및 주민생활환경 개선
- 친환경적인 하수처리장 건설로 시민 삶의 질 향상

남방·기산·옥정 하수처리장 건설사업

[하수시설담당 2490]

□ 목 적

- 하천으로 유입되는 생활하수 등 각종 오수를 차집 및 정화 처리하여 하천의 수질개선과 친환경적인 하수처리장 건설로 건전한 생활환경 조성

□ 사업개요

- 위 치 - 남방(증설)하수처리장 : 남방동 84-2번지
- 기산하수처리장 : 백석읍 기산리 318-5번지
- 옥정하수처리장 : 봉양동 954-27번지
- 사업량 : 3개 하수처리장(28,600톤/일 - 남방 8,000 기산 600 옥정 20,000)
- 사업기간 : 2007년 3월 ~ 2010년 12월(남방,기산 07.4.3 ~ 09.12.25)
- 사업비 : 100,267백만원(국비 9,552 도비 4,235 시비5,811 기타 80,669)

(단위 : 백만원)

구 분	총사업비	기투자	2008년 사업비					향후계획
			계	국 비	도 비	시 비	기 타	
계	100,267	18,521	21,124	2,103	932	932	17,157	60,622
남방처리장	19,438	9,629	2,686	1,424	631	631	-	7,123
기산처리장	12,529	7,840	1,281	679	301	301	-	3,408
옥정처리장	68,300	1,052	17,157	-	-	-	17,157	50,091

□ 2007년도 추진실적

- 2007.03.26 : 기산하수처리장 공사 착공(09.12.25일 준공예정)
- 2007.04.03 : 남방하수처리장 공사 착공(09. 9.22일 준공예정)
- 2007.08.29 : 옥정하수처리시설 기본 및 실시설계 용역 착공
- ※ 2008년1 ~ 2월중 주민설명회, 3월 ~ 8월 용지보상 협의 예정

□ 2008년 추진계획

- 2008년 09월 : 옥정하수처리장 공사 착공
- 남방,기산 하수처리장 : 구조물 및 건축공사, 차집관거 사업 추진

□ 기대효과

- 하천의 수질개선 및 주민생활환경 개선
- 친환경적인 하수처리장 건설로 시민 삶의 질 향상

장흥체육시설 및 근린공원 조성사업

[하수시설담당 2490]

□ 목 적

- 하수처리시설 부지 선정을 위한 주민설명회(2004.2월, 3월)시 주민편익시설 설치계획 설명에 따른 약속사항 이행
- 주민 기피시설의 입지를 위한 주민편익시설 설치 필요

□ 사업개요

- 위 치 : 양주시 장흥면 삼상리 477-2번지 일원
- 사 업 량 : 실외체육시설(축구장 1면) 및 근린공원 1식
- 시설부지 : 40,991㎡ (전체 44,597㎡, 처리장 부지 3,606㎡)
- 사업기간 : '07. 12월~2009.12월
- 사 업 비 : 5,400백만원

(단위 : 백만원)

구 분	총사업비	기투자	2008년 사업비					향후계획
			계	국 비	도 비	시 비	기 타	
장흥근린공원 조성사업	5,400	400	5,000	-	-	5,000	-	0

□ 체육시설 및 근린공원 설치계획(단계별 추진)

- 1 단계('07. 12월~08.12월) : 실외 체육시설(축구장, 10,000㎡ 이하)
- 2 단계('07. 12월~09.12월) : 근린공원(야구장등 검토, 30,000㎡ 내외)
- ※ 근린공원 및 주차장 등은 '07.02월 국가지정 사업으로 선정된 삼상리 “살기 좋은 지역 만들기 사업(테마 자전거도로 조성사업(2006.08월 계획)” 과 연계하여 추진

□ 2007년도 추진실적

- 2007. 12. 10 : 축구장 건설을 위한 행위허가 신청
- 2007. 11. 06 : 장흥근린공원 기본 및 실시설계 용역 발주

□ 2008년도 추진계획

- 2008. 02월 : 축구장공사 착공
- 2008. 03월 : 근린공원 GB 관리계획 및 사전환경성검토 추진

□ 기대효과

- 지역주민의 복지증진 및 건전한 여가공간 제공

하수관거 정비사업(우 · 오수 분류)

[하수시설담당 2490]

□ 목 적

- 양주시하수도정비 기본계획 의거 체계적인 정비사업을 통한 하수도 보급 확대
- 하수처리장 운영효율 제고와 하천의 수질개선 및 쾌적한 생활환경 조성

□ 사업개요

- 위 치 : 양주시(신천, 기산 처리구역) 일원
- 사 업 량 : 오수관거(9.62km), 우수관거(0.63km), 배수설비(696개소)
(신천 2.83km, 기산7.2km)
- 사업기간 : 2004년 10월 ~ 2009년 12월
- 사 업 비 : 25,725백만원(신천 22,875 기산2,850)

(단위 : 백만원)

구역명	총사업비	기투자	2008년 사업비					향후계획
			계	국 비	도 비	시 비	기 타	
계	25,725	19,875	3,855	599	0	3,256	0	1,995
신천처리구역	22,875	19,875	3,000			3,000		0
기산처리구역	2,850	0	855	599		256		1,995

□ 2007년도 추진실적 및 성과

- 신천처리구역 : 오수관로 5.89km, 우수관로 1.82km, 배수설비 344가구
- 장흥처리구역 : 오수관로 3.77km, 우수관로 0.11km, 배수설비 109가구
- 곡릉처리구역 : 오수관로 1.35km, 배수설비 58가구
- 남면처리구역 : 오수관로 1.80km, 배수설비 142가구

□ 2008년 추진계획

- 2008. 2월 : 신천처리구역 잔여분 발주
- 2008. 2월 : 기산처리구역 공사 발주
- ※ 장흥,곡릉 처리구역 배수설비 연결 : 장흥,송추 하수처리장 시 운전시 연결

□ 기대효과

- 우수와 오수를 분류, 차집하여 하수처리장 운영 효율 증대
- 방류수역의 하천수질 개선 및 생활환경 개선으로 주민의 삶의 질 향상

하수관거정비 2단계 기본 및 실시설계 용역

[하수시설담당 2490]

□ 목 적

- 양주시하수도정비 기본계획 의거 체계적인 정비사업을 통한 하수도 보급 확대
- 생활하수의 적정처리로 하천의 수질개선 및 쾌적한 생활환경 조성

□ 사업개요

- 위 치 : 은현(신천하수처리장), 내행처리구역(은현면, 양주·동두천 하수처리장)
- 사 업 량 : 하수관거 L=44km, 배수설비 1,006가구 설계
- 사업기간 : 2008년 2월 ~ 2008년 11월
- 사 업 비 : 1,400백만원

(단위 : 백만원)

구역명	총사업비	기투자	2008년 사업비					향후계획
			계	국 비	도 비	시 비	기 타	
은현,내행 처리구역	1,400	0	1,400			1,400		

□ 2007년도 추진실적 및 성과

- 2007.12.28 : 계약상의 의뢰

□ 2008년 추진계획

- 2008. 2월 : 기본 및 실시설계 사업수행 능력평가
- 2008. 3월 : 설계용역 착공
- 2008.11월 : 설계용역 준공

※ 신도시(옥정·회천지구)관련 주변지역 하수관거사업은 사업시행자와 협의 추진

□ 기대효과

- 우수와 오수를 분류, 차집하여 하수처리장 운영 효율 증대
- 방류수역의 하천수질 개선 및 생활환경 개선으로 주민의 삶의 질 향상

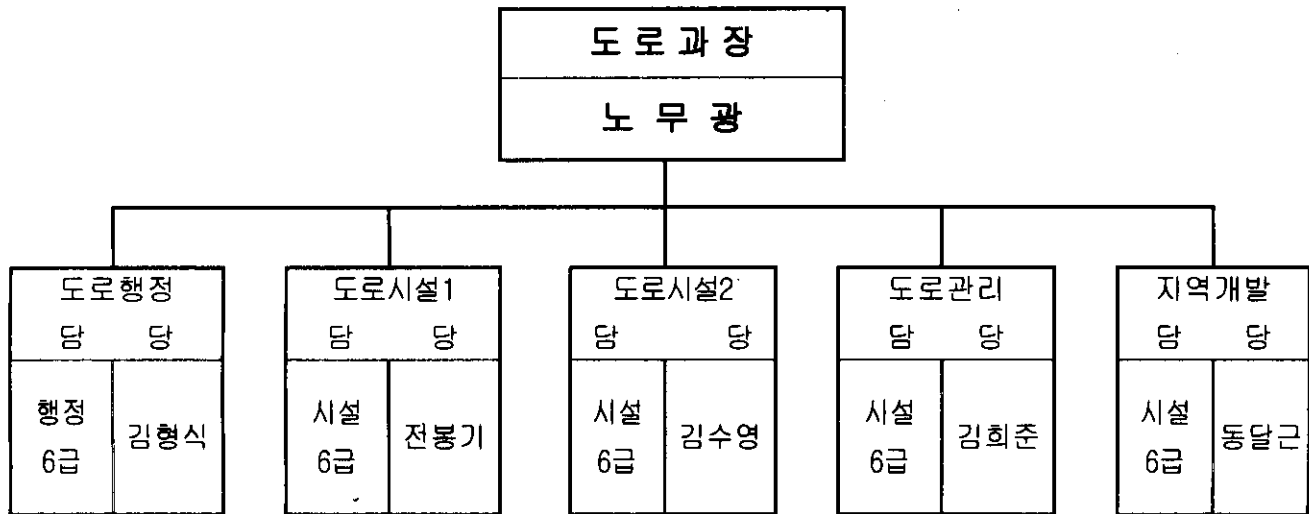
(도 로 과)

주요업무보고

- ◎ 시도 확·포장 및 정비사업
- ◎ 테마자전거 도로 조성사업
- ◎ 상급기관 및 유관기관 추진사업
- ◎ 도시계획도로 · 취락지 가로망 정비사업
- ◎ 장기 미집행 도시계획시설 대지 보상
- ◎ 미불용지 보상(도시계획도로 및 시도)
- ◎ 도로표지판 정비사업
- ◎ 위험도로 구조개선 사업
- ◎ 노후 가로등(보안등)교체 및 신설공사
- ◎ 지역개발사업
- ◎ 마을회관 신·증축 등 사업

도로과 기구현황

■ 기 구



■ 정원현황

(단위 : 명)

직급별	계	4급	5급	6급	7급	8급	9급	기능직	기 타 (청원경찰)
정 원	26	-	1	5	6	4	3	7	2
현 원	25	-	1	5	4	3	5	7	2

▣ 업무분장현황

구 분	인원	분 장 사 무	비고
도로행정담당	7	<ul style="list-style-type: none"> ○ 경기도위탁사업(도로)용지보상 ○ 교통량 조사 ○ 도로굴착관련사업 ○ 도로점용허가 및 점용료 부과·징수 ○ 노점상 및 노상적치물 지도단속 ○ 접도구역관리 ○ 국·공유재산관리 ○ 과적차량 단속업무 ○ 시도 및 도시계획도로 미불용지 보상 	
도로시설1담당	4	<ul style="list-style-type: none"> ○ 도로정비 종합계획수립 및 시행 ○ 광역도로계획(택지개발 관련 광역도로계획) ○ 시도 도로확장 및 개설공사 ○ 신규 계획 노선 추진 ○ 민간투자 도로시설사업 추진 ○ 비관리청 도로사업인가 ○ 상급기관 도로공사 협의 ○ 시도 용지보상 	
도로시설2담당	3	<ul style="list-style-type: none"> ○ 도시계획 가로망사업 및 용지보상 ○ 도시계획시설 장기미집행 업무 ○ 자전거 도로 사업 추진 ○ 농어촌 도로 개설공사 추진 ○ 지방도 위험도로 개량공사 ○ 살기좋은지역 도로개설 및 시설설치 	
도로관리담당	10	<ul style="list-style-type: none"> ○ 도로, 교량의 증·개축 사업 ○ 도로, 교량 및 육교의 유지관리 ○ 도로안전시설물 설치 관리 ○ 가로등 신설 및 유지관리 ○ 수로원 지도감독 및 장비 운영 ○ 국도, 지방도, 시도상 인도 설치 및 관리 	
지역개발담당	2	<ul style="list-style-type: none"> ○ 소규모주민숙원사업 ○ 취락지개발사업 ○ 소도읍개발사업 ○ 새마을시설물 관리 ○ 수해복구 사업 ○ 도시계획도로, 비법정도로 인도 설치 및 관리 	

일 반 현 황

(2008. 1. 1 현재)

□ 도로연장 및 포장율

구 분	노선수	연 장(km)			포장율 (%)	비 고
		계	포 장	비포장		
계	85	477.18	317.73	159.45	66.6	

【 고속국도 】

구 분	노선수	연 장(km)			포장율 (%)	비 고
		계	개 통	미개통		
고속국도 100호선 (서울외곽순환)	1	10.8	10.8		100	

【 국 도 】

구 분	노선수	연 장(km)			포장율 (%)	비 고
		계	포 장	비포장		
계	2	21.3	21.3	—	100.0	
국도 3호선 (남해-초산)	1	12.4	12.4	—	100.0	
국도 39호선 (부여-의정부)	1	8.9	8.9	—	100.0	

【 국가지원지방도 】

구 분	노선수	연 장(km)			포장율 (%)	비 고
		계	포 장	비포장		
계	3	63.7	54.9	8.8	86.2	
국지도 39호선 (의정부-동두천)	1	29.6	26.8	2.8	90.5	
국지도 56호선 (김포-인제)	1	16.7	16.7	0.0	100.0	
국지도 98호선 (인천-춘천)	1	17.4	11.4	6.0	65.5	

【 지방도·시도·농어촌도 】

구 분	노선수	연 장 (km)			포장율 (%)	비 고
		계	포장	비포장		
계	79	381.38	230.73	150.65	60.5	
지 방 도	6	76.58	76.58	—	100.0	
시 도	35	213.60	120.25	93.35	56.3	
농어촌도로	38	91.20	33.90	57.30	37.2	

【 도시계획도로 】

구 분	노선수	연 장 (km)			포장율 (%)	비 고
		계	개설	비포장		
계	357	136,177	83,987	52,190	61.6	
회 천	120	27,118	17,689	9,429	65.2	
백 석	74	21,818	8,030	13,788	36.8	
광 적	83	21,790	13,689	8,101	62.8	
남 면	69	24,636	9,634	15,002	39.1	
개발제한구역	11	40,815	34,945	5,870	85.6	

【 취락지가로망도로 】

구 분	노선수	연 장 (km)			포장율 (%)	비 고
		계	개설	비포장		
계	304	52,885	10,740	42,145	20.3	
덕 계 동	130	24,255	6,957	17,298	28.7	
회 정 동	40	6,694	304	6,390	22.1	
산 북 동	44	7,728	-	7,728	0	
선 암 리	32	5,871	844	5,027	14.3	
봉 암 리	20	3,348	1,642	1,706	49.1	
상 수 리	38	4,989	993	3,996	19.9	

□ 도로시설물 현황

구 분	터 널	육 교	지 하 도	기 타
수 량	4	3	1	-

□ 교량 현황

구 분	계	고속국도	국 도	지 방 도	시 도	국가·지자체 지방도
개소	100	3	6	35	34	22
m	4,193	697	251	981	1,430	834

□ 장비 현황

총계 (대)	차량 및 장비				제 설 장 비								비고
	덤프	로우더	굴삭기	가로등 보수차	제 설 기				염화칼슘살포기				
					소계	덤프용	군차량용	트랙터용	소계	덤프용	2.5톤 트럭용	1톤 트럭용	
107	1	1	1	2	80	1	10	69	22	6	1	15	

□ 가로(보안)등 현황

구 분 읍면동별	총 계	가 로 등	보 안 등	비 고
계	13,045	4,381	8,664	
백 석 읍	1,538	345	1,193	
은 현 면	1,482	503	979	
남 면	1,431	334	1,097	
광 적 면	1,398	545	853	
장 흥 면	1,506	301	1,205	
양주1동	1,363	536	827	
양주2동	1,135	537	598	
회천1동	809	285	524	
회천2동	1,085	506	579	
회천3동	598	414	184	
회천4동	700	75	625	

시도 확·포장 및 정비사업

[도로시설1담당 2510]

□ 목 적

- 읍·면·동간 연결 도로 개설 및 낙후지역 도로기반 시설 확충
- 노폭 확장, 굴곡 노선 개량 정비로 상습 교통정체 구간 해소

□ 사업개요

- 위 치 : 양주시 관내 시도
- 규 모 : 도로 확·포장 19개 사업 L=55.36km
- 사업기간 : 2002. 1 ~ 2014. 12
- 사 업 비 : 670,563백만원 (기투자 75,502. 2008년확보 32,070. 향후 562,991)

□ 2007년 추진실적

- 대 상 : 20개 사업
 - 공 사 : 공사완료 4개노선(덕정-내촌, 덕계저수지, 백석중, 덕계-고읍)
계속추진 4개노선(입암-하패, 홍죽-연곡, 의정부시계-광사동, 은동-회암)
신규착수 1개노선(어둔-녹양)
 - 보 상 : 계속추진 2개노선(용암-도하, 어둔-유양)
미 추 진 2개노선(선암-하패, 가남-연곡)
 - 설 계 : 설계완료 3개노선(부곡-복지, 만송-포천, 신암저수지)
계속추진 1개노선(도하-덕도)
신규착수 1개노선(도하-덕도 민자연계)
 - 민 자 : 민자협상 1개노선(도하-덕계)
민간제안 1개노선(송추-우이)

□ 2008년 추진계획

- 대 상 : 14개 사업
 - 공 사 : 준공개통 2개노선(입암-하패, 어둔-녹양)
계속공사 3개노선(홍죽-연곡, 의정부시계-광사동, 은동-회암)
 - 보 상 : 계속추진 3개노선(용암-도하, 어둔-유양, 덕계-고읍)
 - 설 계 : 설계완료 2개노선(도하-덕도, 도하-덕도 민자연계)
신규추진 2개노선(율정-봉양, 황방1리)
 - 민 자 : 민자협약 1개노선(도하-덕계)
제안공고 1개노선(송추-우이)

□ 시도 확, 포장 사업

(단위 : 백만원)

연번	사 업 명	사업규모	총 사업비	기투자	2008년 사업비	향 후 투 자	추 진 기 간	2008년 계획	2007년 실적	비고
계	19개소	L=55.36km	670,563 (439,683)	75,502	32,070	562,991 (332,111)	'02.01 ~ '14.12			
1	입암 ~ 하패간 도로확포장	L=2.4km B=13m	8,863	6,101	2,762	0	'02.01 ~ '08.12	공사준공 보상완료	공사 40% 보상 90%	
2	홍죽 ~ 연곡간 도로확포장	L=2.5km B=25m	20,000	13,941	6,059	0	'02.01 ~ '08.12	공사준공 보상완료	공사 52% 보상 97%	
3	덕계 ~ 고읍간 도로확포장	L=2.3km B=25-35m	20,000	13,100	4,000	2,900	'04.03 ~ '09.06	공사 70% 보상완료	공사 50% 보상 80%	
4	의정부 ~ 광사동 도로확포장	L=2.98km B=25m	28,500	20,055	6,000	2,445	'03.10 ~ '09.06	공사 70% 보상완료	공사 31% 보상 82%	
5	은동 ~ 회암간 도로확포장	L=1.8km B=12m	14,500	8,000	4,979	1,521	'03.1 ~ '08.12	공사 70% 보상완료	공사 42% 보상 99%	
6	어둔 ~ 녹양간 도로확포장	L=0.75km B=15m	5,000	2,500	2,500	0	'04.1 ~ '08.12	공사준공 보상완료	공사 37% 보상 72%	
7	용암 ~ 도하간 도로확포장	L=2.5km B=15m	7,500	1,330	1,670	4,500	'03.1 ~ '10.12	보상 30%	보상 8%	
8	어둔 ~ 유양간 도로확포장	L=1.3km B=11m	7,600	1,100	800	5,700	'04.3 ~ '09.12	보상 45%	보상 24%	
9	선암 ~ 하패간 도로확포장	L=3.1km B=25m	33,700	3,800	0	29,900	'02.1 ~ '09.12		보상 29.3%	
10	부곡 ~ 복지간 도로확포장	L=2.8km B=15-25m	76,600	1,800	0	74,800	'03.7 ~ '09.12		설계완료	
11	만송 ~ 포천간 도로확포장	L=6.2km B=25m	19,500	2,380	0	17,120	'04.1 ~ '10.12		설계완료	
12	도하 ~ 덕계간 민자도로 사업	L=5.79km B=20m	113,700 (55,720)	120	100	113,480 (55,500)	'07.1 ~ '10.12	사업시행자지정 실시계획승인 및 사업인가	제3차 제안공고	
13	도하 ~ 덕도간 도로확포장	L=3.0km B=15m	9,000	285	0	8,715	'06.1 ~ '09.12	설계완료	실시설계	
14	신암저수지 진입도로 정비	L=2.3km B=15m	8,500	200	0	8,300	'06.1 ~ '09.12		설계완료	
15	가남 ~ 연곡간 도로확포장	L=2.4km B=25m	18,000	290	0	17,710	'02.1 ~ '09.12		설계완료	
16	도하 ~ 덕도간 민자 연계사업	L=3.6km B=20m	50,000	500	0	49,500	'07.1 ~ '10.12	기본설계완료 실시설계 착수 및 완료	기본설계	
17	울정-봉양간 도로확포장	L=4.2km B=25m	30,000	0	2,700	27,300	'08.1 ~ '11.12	기본 및 실시 설계시행		신규
18	교현-우이간 민자사업	L=5.35km B=20m	199,300 (26,400)	0	200	199,100 (26,200)	'07.7 ~ '14.12	제안경토 제3자공고	민간제안	
19	황방1리 마을 회관 진입도로	L=90m B=12m	300		300		'08.1 ~ '09.03	설계 및 공사시행		신규

입암~하패간 도로 확·포장 사업

[도로시설1담당 2510]

□ 목 적

- 양주권 광역자원 회수시설(2009년 가동) 진입도로 개설
- 지역주민들의 오랜 숙원사업으로 지역간 연계기능과 농·축산물 수송원활

□ 사업개요

- 위 치 : 남면 입암리(시도28호선)~은현면 하패리(지방도368호선)→시도24호선
- 규 모 : 도로 확·포장 L=2.4km, B=13m(2차로)
- 사업기간 : 2002. 1 ~ 2008. 12
- 사 업 비 : 8,863백만원(양 561, 시비 4,802, 시책 3,500)

총사업비	기투자	2008년도 사업비 (백만원)					향후투자
		소 계	국 비	도 비	시 비	기 타	
8,863	6,101	2,762	-	-	2,762	-	-

□ 2007년 추진실적

- 공사 착공 및 추진 : 공정 40% (시공사 : 대양한주종합건설)
 - 토공 및 노반준비공 시행
- 용지 보상 협의 : 보상을 89.5%
 - 토지 152필지 / 136필지, 지장물 71건 / 56건 협의

□ 2008년 추진계획

- 2008. 3 : 도로공사 재착공
- 2008. 12 : 도로공사 준공

홍죽~연곡간 도로 확·포장 사업

[도로시설1담당 2510]

□ 목 적

- 기존 도로의 노폭이 협소하고 굴곡이 심하여 교통사고의 우려가 높아 도로확장 및 노선 개량으로 교통사고 위험 해소하고자 함

□ 사업개요

- 위 치 : 백석읍 홍죽리(국지도39호선)~연곡리(지방도 368호선)→시도18호선
- 규 모 : 도로 확·포장 L=2.5km, B=25m(4차로)
- 사업기간 : 2002. 1 ~ 2008. 12
- 사 업 비 : 20,000백만원(도비 4,500, 시비 14,200, 시책 1,300)

총사업비	기투자	2008년도 사업비 (백만원)					향후투자
		소 계	국 비	도 비	시 비	기 타	
20,000	13,941	6,059	-	-	6,059	-	-

□ 2007년 추진실적

- 공사 추진 : 공정 52% (시공사 : 광우건설)
 - 토공 및 노반준비공 시행
- 용지 보상 : 보상을 96.9%
 - 토지 194필지/ 188필지, 지장물 143건/ 126건 협의

□ 2008년 추진계획

- 2008. 3 : 공사 재착공
- 2008. 12 : 전체 도로공사 준공

덕계~고읍간 도로 확·포장 사업

[도로시설1담당 2510]

□ 목 적

- 고읍 택지지구 및 농수산물 유통센터 건립에 따른 교통소통 원활을 기하고자 함

□ 사업개요

- 위 치 : 덕계동(철도과선교)~고읍동(고읍IC)→시도8호선
- 규 모 : 도로 확·포장 L=2.3km, B=25~35m (4~6차로)
- 사업기간 : 2004. 3 ~ 2009. 6
- 사 업 비 : 20,000백만원(도비 2,900, 시비 9,000, 기타(KS) 2,300, 토공 5,800)

총사업비	기투자	2008년도 사업비 (백만원)					향후투자
		소 계	국 비	도 비	시 비	기 타	
20,000	13,100	4,000	-	-	4,000	-	2,900

□ 2007년 추진실적

- 덕계동 푸르지오~고덕 축구장구간 공사완료
- 용지보상 시행 : 보상을 80.3%
 - 토지 183필지 / 147필지, 지장물 191건 / 157건 협의

□ 추진계획

- 2008. 2 : 고읍동 구간 용지보상 추진
- 2008. 6 : 고읍동 구간 공사 착공

□ 문제점

- 잔여사업비 2,900백만원 확보가 어려운 실정임

□ 대책 및 건의사항

- 도비 및 시비확보 후 사업시행

의정부시계~광사동간 도로 확·포장 사업

[도로시설1담당 2510]

□ 목 적

- 옥정, 고읍 택지지구 개발에 따른 인구의 증가에 대비하여 교통량 분산 효과

□ 사업개요

- 위 치 : 마전동(암매교)~광사동(오리골) 시도2호선
- 규 모 : 도로 확·포장 L=2.98km, B=25m(4차로)
- 사업기간 : 2003. 10 ~ 2009. 6
- 사 업 비 : 28,500백만원(양 2,112, 도비 2,745, 시비 6,652, 기타 16,991)

총사업비	기투자	2008년도 사업비 (백만원)					향후투자
		소 계	국 비	도 비	시 비	기 타	
28,500	20,055	6,000	-	-	6,000	-	2,445

□ 2007년 추진실적

- 마전동- 원학동 구간 공사 추진 : 공정 31% (시공사 : 동우이엔씨)
 - 노반 준비공 시행
- 원학동- 오리골 구간 공사 추진 : 공정 0.5% (시공사 : 재성종합건설)
 - 토공 및 교량공 시행
- 보상 협의 추진 : 보상을 82.2%
 - 토지 152필지 / 125필지, 지장물 150건 / 121건 협의

□ 2008년 추진계획

- 2008. 3 : 공사 재착공
- 2009. 6 : 도로공사 준공

□ 문제점

- 잔여 사업비 2,445백만원 확보가 어려운 실정임.

□ 대책 및 건의사항

- 옥정택지개발예정지구 시행시 교통개선대책비로 부담 시행(토지공사)

은동~회암간 도로 확·포장 사업

[도로시설1담당 2510]

□ 목 적

- 덕정동(은동)과 봉양동을 연결하는 최단거리 노선이며 낙후지역 균형발전 도모를 위한 시도정비사업으로 지역간 연계기능 확보

□ 사업개요

- 위 치 : 덕정동(은동)~봉양동(5기갑 삼거리)→시도12호선
- 규 모 : 도로 확·포장 L=1.8km, B=12m(2차로)
- 사업기간 : 2003. 1 ~ 2008. 12
- 사 업 비 : 14,500백만원(도비 4,721, 시비 6,279, 시책 2,000, 토공 1,500)

총사업비	기투자	2008년도 사업비 (백만원)					향후투자
		소 계	국 비	도 비	시 비	기 타	
14,500	8,000	4,979	-	-	-	4,979	1,521

□ 2007년 추진실적

- 도로공사 추진 : 공정 42% (시공사 : 영도건설산업)
 - 5기갑 삼거리-석우동간 (L=0.9km) 기층 작업 시행
 - 토공작업 시행
- 용지 보상 추진 : 보상을 99%
 - 토지 61필지 / 60필지, 지장물 71건 / 60건 협의

□ 2008년 추진계획

- 2008. 3 : 공사 재착공
- 2008. 12 : 도로공사 준공

□ 문제점

- 부족사업비 1,521백만원 확보 지난
- 생태터널 설치 등 사전환경성검토 결과 이행조건으로 약80억원 사업비 증액 예상됨

□ 대책 및 건의사항

- 연차별 사업계획에 의하여 도비, 시비 확보 추진

어둔~녹양간 도로 확·포장 사업

[도로시설1담당 2510]

□ 목 적

- 어둔동과 의정부시 녹양동을 연결하는 도시계획도로(중로1-53호선)로서 의정부시와 양주시간 원활한 교통소통 및 주변지역 주민의 이용편의 제공

ㄱ 사업개요

- 위 치 : 양주시 어둔동(시도2호선)~의정부시계(녹양동)→시도3호선
- 규 모 : 도로 확포장 L=0.75km, B=15m(2차로)
- 사업기간 : 2004. 1 ~ 2008. 12
- 사 업 비 : 5,000백만원(시비 4,000, 시책 1,000)

총사업비	기투자	2008년도 사업비 (백만원)					향후투자
		소 계	국 비	도 비	시 비	기 타	
5,000	2,500	2,500	-	-	2,500	-	-

ㄱ 2007 추진실적

- 도로공사 추진 : 공정 37% (시공사 : 대명종합건설)
 - 지장물철거 및 교량공 시행
- 용지보상 추진 : 보상을 71.7%
 - 토지 60필지 / 43필지, 지장물 32건 / 29건 협의

ㄱ 2008년 추진계획

- 2008. 3 : 도로공사 재착공
- 2008. 12 : 도로공사 준공

용암~도하간 도로 확·포장 사업

[도로시설1담당 2510]

□ 목 적

- 낙후지역 균형발전 도모를 위한 지역간 연계기능 확보
- 지역 주민들의 오랜 숙원사업해결

□ 사업개요

- 위 치 : 은현면 용암리(국지도 56호)~도하리(지방도 375호)→시도20호선
- 규 모 : 도로 확·포장 L=2.5km, B=15m(2차로)
- 사업기간 : 2003. 1 ~ 2010. 12
- 사 업 비 : 7,500백만원(도비 4,500, 시비 3,000)

총사업비	기투자	2008년도 사업비 (백만원)					향후투자
		소 계	국 비	도 비	시 비	기 타	
7,500	1,330	1,670	-	-	1,670	-	4,500

□ 2007년 추진실적

- 용지보상 추진 : 보상을 8%
 - 토지 140필지 / 11필지, 지장물 223건 / 9건 협의

□ 2008년 추진계획

- 2008. 3 - 12 : 용지보상 추진

□ 문제점

- 잔여 사업비 4,500백만원 미확보로 원활한 용지보상 추진이 어려운 실정임

□ 대책 및 건의사항

- 도비 및 시비 확보 후 용지보상 계속 시행

어둔~유양간 도로 확·포장 사업

[도로시설1담당 2510]

□ 목 적

- 어둔동에 거주하고 있는 유양초등학생이 유양초교까지 직접 연결되는 통학로가 없어 남방동으로 우회하는 통학 불편을 해소하고자 함

□ 사업개요

- 위 치 : 어둔동(산성마을)~유양동(유양초교)→시도3호선
- 규 모 : 도로 확,포장 L=1.3km, B=11m(2차로)
- 사업기간 : 2004. 3 ~ 2009. 12
- 사 업 비 : 7,600백만원(도비 5,320, 시비 2,280)

총사업비	기투자	2008년도 사업비 (백만원)					향후투자
		소 계	국 비	도 비	시 비	기 타	
7,600	1,100	800	-	-	800	-	5,700

□ 2007년 추진실적

- 용지보상 시행 : 보상을 24.3%
 - 토지 74필지 / 18필지, 지장물 68건 / 16건 협의

□ 2008년 추진계획

- 2008. 3 - 12 : 용지보상 추진

□ 문제점

- 잔여 사업비 5,700백만원 미확보로 원활한 용지보상 추진이 어려운 실정임

□ 대책 및 건의사항

- 도비 및 시비 확보 후 용지보상 계속 시행

도하~덕계간 민자도로 사업

[도로시설1담당 2510]

□ 목 적

- 우리시 동서축 연결도로를 건설하여 교통동선의 최단거리 통행으로 도시화에 따른 주변 도로망과 연계하여 도로의 접근성, 기능성 제고로 우리시 균형발전 도모

□ 사업개요

- 위 차 : 덕계동(국도3호선)~은현면 도하리(지방도375호선)
- 규 모 : 도로 확포장 L=5.79km, B=20m(4차로)
- 사업기간 : 2007. 1 ~ 2012. 12
- 사 업 비 : 113,700백만원(시비 32,100, 민자 81,600)

총사업비	기투자	2008년도 사업비 (백만원)					향후투자
		소 계	국 비	도 비	시 비	기 타	
113,700	120	100	-	-	100	-	113,480

□ 2007년 추진실적

- 2006. 10 : 제3자 제안 공고(안) 작성 (한국개발연구원 공공투자관리센터)
- 2007. 3 : 제3자 제안 공고
- 2007. 9 : 우선협상대상자 선정(태영외 5개사 컨소시엄)

□ 2008년 추진계획

- 2008. 8 : 실시협약 체결 및 사업시행자 지정
- 2008. 12 : 실시설계 승인 및 사업인가
- 2009. 3 : 공사착공 (공사기간 48개월)
- 2013. 3 : 운영개시 (30년간)

□ 문제점

- 시 재정 형편상 시비 부담액 31,880백만원 확보가 어려운 상황임

□ 대책 및 건의사항

- 도비 및 시비 등 예산확보 후 사업 시행

도하~덕도간 도로 확·포장 사업

[도로시설1담당 2510]

□ 목 적

- 도하리, 덕도리간 낙후지역 균형발전 도모를 위한 지역간 연계기능 확보
- 지역 주민들의 오랜 숙원사업 해결

□ 사업개요

- 위 치 : 은현면 도하리(지방도375호선)~광적면 덕도리(시도39호선)→시도8호선
- 규 모 : 도로 확·포장 L=3.0km, B=15m(2차로)
- 사업기간 : 2006. 1 ~ 2009. 12
- 사 업 비 : 9,000백만원(도비 5,400, 시비 3,600)

총사업비	기투자	2008년도 사업비 (백만원)					향후투자
		소 계	국 비	도 비	시 비	기 타	
9,000	300	-	-	-	-	-	8,700

□ 2007년 추진실적

- 실시설계용역 착공 및 추진 : 공정 30% (용역사 : 이지엔지니어링)
- 주민설명회 개최

□ 2008년 추진계획

- 2008. 1 : 경기도 협의(도하IC)
- 2008. 5 : 최종노선 선정
- 2008. 5 - 7 : 사전환경성검토 및 문화재지표조사 실시
- 2008. 9 : 실시설계 용역 완료

□ 문제점

- 시 재정 형편상 잔여 사업비 8,700백만원 확보가 어려운 상황임

□ 대책 및 건의사항

- 도비 및 시비등 예산확보 후 사업시행

도하~덕도간 민자도로 연계사업

[도로시설1담당 2510]

□ 목 적

- 우리시 동서축 연결도로인 덕계-도하간 민자도로와 연결되는 도로 개설로 도시화에 따른 주변 도로망과 연계하여 도로의 접근성, 기능성 제고로 우리시 균형발전 도모

□ 사업개요

- 위 치 : 은현면 도하리(지방도375호선)~광적면 덕도리(국지도56호선)
- 규 모 : 도로 확보장 L=3.6km, B=20m(4차로)
- 사업기간 : 2007. 1 ~ 2010. 12
- 사 업 비 : 50,000백만원(시비)

총사업비	기투자	2008년도 사업비 (백만원)					향후투자
		소 계	국 비	도 비	시 비	기 타	
50,000	500	-	-	-	-	-	49,500

□ 2007년 추진실적

- 2007. 8 : 기본설계 용역 착수

□ 2008년 추진계획

- 2008. 8 : 기본설계 완료 및 실시설계용역 착수
- 2009. 9 : 실시설계용역 및 사업인가 완료
- 2009. 12 : 공사착공

□ 문제점

- 시 재정 형편상 잔여 사업비 49,500백만원 확보가 어려운 상황임

□ 대책 및 건의사항

- 도비 및 시비 등 예산확보 후 사업 시행

울정~봉양간 도로 확포장공사

[도로시설1담당 2510]

□ 목 적

- 택지지구 개발에 따른 인구증가에 대비하여 교통량 분산 효과
- 도로시설 확충으로 지역간 균형발전 및 주민 교통 편의 증진

□ 사업개요

- 위 치 : 울정동(울정삼거리)~봉양동(동두천시계)→시도23호선
- 규 모 : 도로 확, 포장 L=4.2km, B=25m(4차로)
- 사업기간 : 2008. 1 ~ 2011. 12
- 사 업 비 : 30,000백만원(시비)

총사업비	기투자	2008년도 사업비 (백만원)					향후투자
		소 계	국 비	도 비	시 비	기 타	
30,000	-	-	-	-	2,700	-	27,300

□ 2008년 추진계획

- 2008. 3 : 기본 및 실시설계용역 발주
- 2008. 5 : 기본 및 실시설계용역 착수
- 2009. 3 : 실시설계용역 준공
- 2009. 4 : 토지분할 및 용지보상 시행
- 2009. 10 : 공사착공 및 준공

교현~우이간 도로 민간투자사업

[도로시설1담당 2510]

□ 목 적

- 교현~우이간 최단거리 노선 조기 개설로 지역경제 활성화 및 교통체계의 효율성 강화
- 서울외곽순환 고속도로와의 연계로 수도권 교통량에 대한 교통체증 해소

□ 사업개요

- 위 치 : 장흥면 교현리(시도29호선)~서울시 강북구 우이동→시도16호선
- 규 모 : 도로 확,포장 L=5.35km, B=20m(4차로)
- 사업기간 : 2007. 7 ~ 2014. 12
- 사 업 비 : 199,300백만원(시비 26,200, 민자 173,100)

총사업비	기투자	2008년도 사업비 (백만원)					향후투자
		소 계	국 비	도 비	시 비	기 타	
199,300	-	200	-	-	200	-	199,100

□ 2007년 추진실적

- 2007. 9 : 교현~우이간 도로 민간투자사업 사업계획서 제출(상호)
- 2007. 10 : 서울시 방문 설명

□ 2008년 추진계획

- 2008. 7 : 서울시 협의완료
- 2008. 8 : 민간제안 사업계획서 검토의뢰 (공공투자관리센터)
- 2008. 12 : 제3자 제안공고
- 2009. 3 : 평가 및 우선협상대상자 선정
- 2010. 01 : 공사착공(5년)
- 2015. 01 : 시설물 운영 (30년간)

□ 문제점

- 서울시의회 및 강북구와 우이정보존협회 등 환경단체의 도로개설 반대

□ 대책 및 건의사항

- 자연생태계를 보존할수 있는 환경친화적인 도로계획을 수립 서울시(강북구), 환경단체와 지속협의 시행
- 도로선형은 도봉구 방향으로 조정

황방1리 마을회관 진입도로 공사

[도로시설1담당 2510]

□ 목 적

- 초록지기 체험학습장으로 활용중인 남면 황방1리 마을회관 진입도로 확장으로 교통사고 예방 및 차량 통행 불편 해소

□ 사업개요

- 위 치 : 남면 황방1리(초록지기 체험학습장 진입로)→시도26호선
- 규 모 : 도로 확,포장 L=90m, B=12m(2차로)
- 사업기간 : 2008. 3 ~ 2009. 3
- 사 업 비 : 300백만원(시비)

총사업비	기투자	2008년도 사업비 (백만원)					향후투자
		소 계	국 비	도 비	시 비	기 타	
300	-	300	-	-	300	-	-

□ 2007년 추진실적

- 2007. 4 : 도로확장 건의 및 검토보고

□ 2008년 추진계획

- 2008. 3 : 실시설계용역 착수
- 2008. 5 : 실시설계용역 완료 및 보상착수
- 2008. 8 : 공사착공
- 2009. 3 : 공사준공

테마자전거 도로 조성 사업

[도로시설2담당 2515]

□ 목 적

- 여가·레저 스포츠를 위한 일반적인 자전거 도로를 탈피하여 “찾아오고 싶고” “타고·걸고 싶은” 자전거 도로로 특색있는 테마를 설정하고 생활속의 자전거 명품도시건설을 위해 아래와 같이 사업추진코자 함

□ 사업개요

- 위 치 : 장흥면 부곡리(송추하수처리장)~삼하리(국릉철교)
- 규 모 ; 인라인 및 자전거 도로 L=11.2km, B=4.5m
산악자전거 도로 L= 4.0km, B=2.0m
- 사업기간 : 2004. 1 ~ 2009. 12
- 사 업 비 : 15,940백만원(국비 5,313, 도비 5,313, 시비 5,314)

총사업비	기투자	2008년도 사업비 (백만원)					향후투자
		소 계	국 비	도 비	시 비	기 타	
15,940	1,081	1,500	500	500	500	-	13,359

※ 2008년 예산 : 1,500백만원(실시설계비 : 300백만원, 보상비 : 1,200백만원)

□ 2007년 추진실적

- 2006. 기본 설계 및 개발계획수립 용역 완료
- 2008. 1 자전거도로 테마부분 아이디어 현상공모

□ 2008년 추진계획

- 2008. 4 테마부분 현상공모 당선작 선정
- 2008. 5 테마(천생연분)자전거 도로 실시설계 용역 발주
- 2008. 12 실시설계 용역 완료

□ 문제점 및 대책

- 시 재정 형편상 잔여 사업비 13,359백만원 확보가 어려운 상황임
⇒ 국·도비 지원 요청 확보 후 사업 시행

상부기관 및 유관기관 추진사업

고속도로 및 국도 확장사업

[도로시설1담당 2510]

□ 목 적

- 수도권 광역 교통망 구축
- 국도의 상습 교통정체 구간 해소

□ 사업개요

사 업 명	구 간	사업규모	사 업 비	사업기간	시 행 자
계	4개 노선	L=88.65km	23,361억원		
국도3호선 대체우회도로 (자금-회천)	의정부 자금동-봉양동	L=12.6km 6차로	2,404억원	'99 ~ '10년	서울지방 국토관리청
국도3호선 대체우회도로 (회천-상패)	봉양동- 동두천 상패동	L=14.4km 4차로	3,256억원	'06 ~ '11년	서울지방 국토관리청
국도39호선 대체우회도로 (장흥-송추)	장흥면 일영리 (목암고개)- 울대리(울대고개)	L=8.25km 4차로	1,261억원	'02~ '11년	서울지방 국토관리청
서울-포천간 고속도로	구리-포천, 동두천	L=53.4km 4-8차로	16,440억원	2013예정	민자사업 (대우콘소시움)

□ 2007년 추진실적

- 서울외곽순환고속도로 : 일산-송추IC 구간 개통(07.12.28)
- 국도3호선 우회도로(자금-회천) : 공사중 (48%)
- 국도3호선 우회도로(회천-상패) : 공사중 (3.5%)
- 국도39호선 우회도로(송추-장흥) : 공사중 (4.2%)
- 서울-포천간 고속도로 : 민간투자사업 제안 (대우, 제3자 제안공고)

□ 2008년 추진계획

- 국도3호선 우회도로(자금-회천): 고읍IC-자금IC (L=5.1km)부분개통 추진(2008.5월예정)
- 국도3호선 우회도로(회천-상패): 보상 및 공사 추진
- 국도39호선 우회도로(송추-장흥) : 공사추진
- 서울-포천간 고속도로 : 제3자 제안 및 우선협상자 선정등

□ 고속도로 및 국도 확장사업

연 번	사업명	사업규모	총사업비	2008년 사업비	추진 기간	추진계획	추진실적	비고
	계	4개 사업 L=88.65km	2,336,168	46,000				
1	국도대체 우회도로개설 (자금~회천)	L=12.6km B=27m (6차로)	240,400	12,000	'99.6 ~ '10.1 2	- 공사 : 60% - 보상 : 15% (고읍IC~자금IC L=5.1km구간 부분개통 추진 2008.5)	공사 : 48% 6차로 확장 구간보상 : 0%	국도 3호선
2	국도대체 우회도로개설 (회천~상패)	L=14.4km B=20m (4차로)	325,600	10,200	'06.1 ~ '10.1 2	- 공사 : 10%	공사 : 3.5%	국도 3호선
3	국도39호선 확포장 (장흥~송추)	L=8.25km B=20m (4차로)	126,168	23,800	'02~ '11.1 2	- 공사 : 8% - 보상 : 30%	공사 : 4.2% 보상 : 11%	국도 39호선
4	서울(구리)~ 포천(동두천)간 고속도로	L=53.4km (4~8차로)	1,644,000	-	2010년 까지	- 사업시행자 지정	민간투자사 업 제3자 공고	고속 도로

국가지원지방도 및 지방도 확·포장

[도로시설1담당 2510]

□ 목 적

- 경기북부지역 기간 도로망 확충
- 상습 교통정체 구간 해소 및 도로 선형 개량

□ 사업개요

사 업 명	구 간	사업규모	사 업 비	사업기간	비 고
계	6개 노선	L=56.22km	7,847억원		
법원 ~ 상수	광적 효촌리 남면 상수리	L=10.06km 4차로	1,906억원	'99 ~ '10년	
국지도39호선 (장흥-광적)	장흥 부곡리 광적 가남리	L=12km 6차로	55억원 (용역비)	'05 ~ '08년	한국토지공사 설계중
국지도39호선 (송추-동두천)	(장흥 부곡리 남면 상수리)	(L=19.68km 4차로)	(3,818억원)	('07 ~ '13년)	(주) 삼호 민간제안
마전 ~ 삼송	삼송동 포천시계	L= 4.14km 4차로	804억원	'03 ~ '08년	
가남 ~ 용암	광적 가남리 은현 운암리	L=6.66km 4차로	701억원	'03 ~ '09년	
삼송 ~ 회암	삼송동 울정동	L= 3.68km 4차로	563억원	'02 ~ '10년	한국토지공사 이관

□ 2007년 추진실적

- 설계 추진 : 국지도 39호선(장흥~광적 : 한국토지공사),
(송추~동두천 : (주)삼호 민간제안)
- 공사 추진 : 법원~상수, 마전~삼송, 가남~용암
- 공사 중지 : 삼송~회암 (한국토지공사 이관)

□ 2008년 추진계획

- 설계 추진 : 국지도 39호선(한국토지공사 설계추진 및 민간제안 추진)
- 공사 추진 : 법원~상수, 마전~삼송, 가남~용암, 삼송~회암(옥정지구)

□ 국지도 및 지방도 확장사업

(단위 : 백만원)

연번	사업명	사업규모	총사업비	2008년 사업비	추진 기간	2008년 추진계획	2007년 추진실적	비고
	계	6개 사업 L=56.22km	784,785	25,849				
1	법원~상수간 도로 확포장	L=10.06km B=20m	190,628	16,849	'02.1- '10.3	- 공사 : 15% - 보상 : 85%	공사 : 8.5% 보상 : 81 %	국지도 56호선
2	국지도39호선 도로 확포장 (장흥~광적)	L=12km B=30m	5,496 (설계비)	-	'05.6- '08.10	실시설계 용역추 진 (한국토지공사)	실시설계 용 역 (한국토지공 사)	국지도 39호선
2-1	국지도39호선 도로 확포장 (송추~동두천)	L=19.68km B=20m	381,800	-	'07.6- '13.7	민간제안(주,삼 호)		국지도 39호선
3	마전~삼송간 도로 확포장	L=4.14km B=20m	80,417	3,000	'03.1- '08.12	- 공사 : 75% - 보상 : 100%	공사 : 66% 보상 : 98%	지방도 360 호선
4	가남~용암간 도로 확포장	L=6.66km B=20m	70,144	6,000	'03.1- '09.12	- 공사 : 60% - 보상 : 85%	공사 : 45% 보상 : 80%	지방도 375 호선
5	삼송~회암간 도로 확포장	L=3.68km B=20m	56,300	-	'02.1- '10.12	한국토지공사 이 관 (옥정지구)	공사 중지중 보상 : 46.5%	지방도 379 호선

도시계획도로 · 취락지가로망 정비사업

2008년 도시계획도로 및 취락지역 가로망정비사업 추진

【 단위 : 천원 】

연번	주요업무 및 사업명	사업규모	총사업비	07년까지	08년 사업비	향 후	추진 기간	'07년 실적	'08년 계획	비고
계	4개 사업	L=894m B=6~12m	5,692,000	595,000	1,580,000	3,517,000				
1	도시계획도로개설 (회천 소로3-13)	L=196m B=6m	1,195,000	595,000	600,000	-	2006 ~ 2008	▷ 용지보상 60% 완료	▷ 용지보상 완료 ▷ 공사착공, 준 공	계속
2	도시계획도로개설 (회천 소로2-13)	L=400m B=8m	2,100,000	-	730,000	1,370,000	2008 ~ 2009	-	▷ 실시설계용역 ▷ 용지보상 완료	신규
3	도시계획도로개설 (광적 소로3-11)	L=48m B=6m	230,000	-	230,000	-	2008 ~ 2008	-	▷ 실시설계용역 ▷ 용지보상 완료 ▷ 공사착공, 준 공	신규
4	역계취락지 가로망정비 (소로2-19)	L=250m B=8m	2,167,000	-	20,000	2,147,000	2008 ~ 2009	-	▷ 실시설계용역	신규

회천도시계획도로개설사업(소로3-13)

[도로시설2담당 2515]

□ 목 적

- 주거밀집 지역내 도시계획도로 개설로 교통 및 주민생활 편익도모
- 화재재난시 소방도로로 주민의 생명과 재산보호

□ 사업개요

- 위 치 : 덕정동 222-14번지 일원 (에스병원 이면도로)
- 사업기간 : 2006. 1 ~ 2007. 12
- 사업량 : L = 196m, B = 6m
- 사업비 : 1,195백만원(시비)

총사업비	기투자	2008년도 사업비 (백만원)					향후투자
		소 계	국 비	도 비	시 비	기 타	
1,195	595	600	-	-	600	-	-

□ 2007년 추진실적

- 2006. 8 실시설계용역 완료
- 2007. 3 보상계획공고
- 2007. 12 용지보상 추진실적 (보상율 59%)
 - 토지 10필지(1,306㎡) / 8필지(795㎡), 지장물 7건 / 2건 협의

□ 2008년 추진계획

- 2008. 1 ~ 3월 : 용지보상
- 2008. 4월 : 공사착공
- 2008. 12월 : 공사준공

회천도시계획도로개설사업(소로2-13호선외1)

[도로시설2담당 2515]

□ 목 적

- 주거밀집 지역내 도시계획도로 개설로 교통 및 주민생활 편의도모
- 화재재난시 소방도로로 주민의 생명과 재산보호

□ 사업개요

- 위 치 : 양주시 덕정동 219-5번지 일원 (에스병원 ~ 북해가 횡집)
- 사업기간 : 2008. 1 ~ 2008. 12
- 사 업 량 : L = 400m, B = 8m
- 사 업 비 : 2,100백만원 (시비)

총사업비	기투자	2008년도 사업비 (백만원)					향후투자
		소 계	국 비	도 비	시 비	기 타	
2,100	-	730	-	-	730	-	1,370

※ 2008년 예산 : 730백만원 (실시 설계비 : 20백만원, 보상 및 부대비 : 710백만원)

□ 2008년 추진계획

- 2008. 1 ~ 3월 : 실시설계용역 추진
- 2008. 4월 : 용지보상

□ 문제점 및 대책

- 부족사업비 1,370백만원 2008년 추경예산 확보 후 사업시행

광적도시계획도로개설사업(소로3-11호선)

[도로시설2담당 2515]

□ 목 적

- 주거밀집 지역내 도시계획도로 개설로 교통 및 주민생활 편의도모
- 화재재난시 소방도로로 주민의 생명과 재산보호

□ 사업개요

- 위 치 : 양주시 광적면 가남리 70-2번지 일원
- 사업기간 : 2008. 1 ~ 2008. 12
- 사 업 량 : L = 48m, B = 6m
- 사 업 비 : 230백만원(시비)

총사업비	기투자	2008년도 사업비 (백만원)					향후투자
		소 계	국 비	도 비	시 비	기 타	
230	-	230	-	-	230	-	-

※ 2008년 예산 230백만원 (설계비:10백만원, 공사비:140백만원, 보상: 80백만원)

□ 2008년 추진계획

- 2008. 1 ~ 3월 : 실시설계용역 추진
- 2008. 4월 : 용지보상
- 2009. 3월 : 공사착공
- 2009. 12월 : 공사준공

덕계 취락지 가로망정비사업(소로2-19호선)

[도로시설2담당 2515]

□ 목 적

- 주거밀집 지역내 도시계획도로 개설로 교통 및 주민생활 편의도모
- 화재재난시 소방도로로 주민의 생명과 재산보호

□ 사업개요

- 위 치 : 양주시 덕계동 513-1번지 일원 (덕계 고등학교 주변도로)
- 사업기간 : 2008. 1 ~ 2008. 12
- 사 업 량 : L = 250m, B = 8m
- 사 업 비 : 2,167백만원(시비)

총사업비	기투자	2008년도 사업비 (백만원)					향후투자
		소 계	국 비	도 비	시 비	기 타	
2,167	-	20	-	-	20	-	2,147

※ 2008년 예산 20백만원 (설계비 : 20백만원)

□ 2008년 추진계획

- 2008. 1 ~ 3월 : 실시설계용역 추진
- 2008년 추경예산 확보 : 2,147백만원

□ 문제점 및 대책

- 부족사업비 2,147백만원 2008년 추경예산 확보 후 사업시행

장기미집행 도시계획시설 대지보상

[도로시설2담당 2515]

□ 목 적

- 토지 소유자에 대한 사유재산권 침해 해소로 민원예방

□ 사업개요

- 대 상 : 10년 이내 사업이 시행되지 않은 도시계획시설부지 중 지목이 “대지” 인 토지
 - 토지 : 521필지 46,093㎡ (보상금액 : 27,700백만원)
- 사업기간 : 계속사업
- 사 업 비 : 27,700백만원(도비 361백만원, 시비 22,197백만원)

총사업비	기투자	2008년도 사업비 (백만원)					향후투자
		소 계	국 비	도 비	시 비	기 타	
27,700	2,992	1,000	-	-	1,000	-	23,708

□ 2007년 추진실적

- 매수완료 : 32필지(5,008㎡) 2,170,687천원

□ 2008년 추진계획

- 2008. 3 : 미 청구 대상 필지에 대한 보상제도 홍보 및 보상추진

미 불 용 지 보 상

[도로행정담당 2501]

□ 목 적

- 손실보상 없이 도시계획도로 및 시도에 편입된 토지에 대하여 보상을 완료하여 사유재산 관련민원발생 및 소송방지

□ 사업개요

- 위 치 : 양주시 관내 도시계획도로 및 시도
- 사업기간 : 2007년 1월 1일 ~ 2011년 12월 31일
- 2008년 도시계획도로미불용지보상비 : 1,000백만원(시비)
- 2008년 시도미불용지보상비 1,500백만원(시비)

□ 2007년 추진실적

- 도시계획도로 미불용지보상
 - 부당이득금 반환청구소송 반환금(점용료 및 이자) :8필지 5,998㎡ 52백만원
- 시도 미불용지보상
 - 미불용지신청 접수 : 38필지
 - 보상완료(양주시 등기이전) :16필지 3,477㎡ 928백만원

□ 2008년 추진계획

- 도시계획도로미불용지보상
 - 2008년 2월 : 감정평가 8필지 5,998㎡
 - 2008년 3월 : 손실보상협의 공문발송 및 협의
 - 2008년 11월 : 보상완료
- 시도미불용지보상
 - 2008년 2월 : 손실보상협의 공문발송 29필지 6,726㎡
 - 2008년 11월 : 손실보상협의 및 보상완료

□ 문 제 점

- 신청된 미불용지에 대한 보상비 부족(부족액 : 330백만원)
- 지속적인 미불용지 신청 대비 보상비 확보가 어려움

□ 대 책

- 향후 모든 공익 사업시 수용재결 후 공탁을 통한 미불용지 발생 방지

도로표지판 정비사업

[도로관리담당 2525]

□ 목 적

- 도로상 방향표지판, 이정표 및 경계표지판을 신설, 정비하여 양주시를 찾는 관광객, 지역주민등 도로이용자에게 편의 제공

□ 사업개요

- 위 치 : 평화로, 국지도, 지방도, 시도 일원
- 사업규모 : 도로표지판 신설 및 정비 158 개소
- 사업기간 : 2008. 1 ~ 12
- 사 업 비 : 1,145백만원(도비 382, 시비 763)

총사업비	기투자	2008년 사업비(백만원)					향후투자
		소 계	국 비	도 비	시 비	기 타	
1,145	767	378	-	89	289	-	-

□ 2007년 추진실적

- 2007. 5. 10 : 도로표지판 정비사업 실시설계 용역 완료
- 2007. 12. 30 : 국지도 및 지방도 도로표지판 정비사업 준공 (266개소)
- 2007. 12. 30 : 시도등 도로표지판 정비사업 준공 (154개소)

□ 2008년 추진계획

- 2008. 2 ~ 4 : 실시설계
- 2008. 4 ~ 5 : 공사발주 및 업체선정
- 2008. 5 ~ 12 : 공사착공 및 준공

위험도로 구조개선 사업

[도로관리담당 2525]

□ 목 적

- 도로폭 및 굴곡이 심한 시도를 확·포장 및 선형개량하여 차량소통을 원활하게 하고 안전사고를 미연에 방지

□ 사업개요

- 위 치 : 은현면 운암2리 득금물산 (시도22호선)
- 사업규모 : 도로확·포장 및 선형개량 L=260m B=8m
- 사업기간 : 2008. 1 ~ 2008. 12
- 사 업 비 : 1,389백만원(시비)

총사업비	기투자	2008년 사업비(백만원)					향후투자
		소 계	국 비	도 비	시 비	기 타	
1,389	1,039	350	-	-	350	-	-

□ 2007년 추진실적

- 가업2리 위험도로 구조개선사업 준공 L=374m B=10.5m
- 2006. 4. 13 ~ 2006. 12. 8 : 1차분 공사준공
- 2006. 10. 24 ~ 2007. 5. 6 : 2차분 공사준공
- 2007. 3. 29 ~ 2007. 8. 26 : 3차분 최종준공

□ 2008년 추진계획

- 2008. 1 ~ 12 : 편입토지 손실보상 협의
- 2008. 1 ~ 3 : 실시설계
- 2008. 3 ~ 12 : 공사 착공 및 준공

노후 가로등(보안등)교체 및 신설공사

[도로관리담당 2525]

□ 목 적

- 도로에 설치된 가로(보안)등을 교체·신설·보수하여 주민통행 및 교통사고등 범죄행위를 사전에 예방

□ 사업개요

- 위 치 : 국도, 국지도, 지방도, 시도 및 부락내 도로상
- 사업규모 : 가로등 및 보안등 신설·보수 정비 3,500등(신설 1,000등, 정비 및 교체 2,500등)
- 사업기간 : 2008. 1 ~ 12
- 사 업 비 : 2,100백만원(도비 550, 시비 1,550)

총사업비	기투자	2008년 사업비(백만원)					향후투자
		소 계	국 비	도 비	시 비	기 타	
2,100	1,050	1,050	-	275	775	-	-

□ 2007년 추진실적

- 2007. 1 ~ 12 : 가로등·보안등 신설 및 보수 완료
(총 3,037등 - 신설 839등, 정비 2,198등)

□ 2008년 추진계획

- 2008. 1 ~ 3 : 사업량 조사 및 실시설계 완료
- 2008. 3 ~ 6 : 공사발주 및 업체선정
- 2008. 6 ~ 12 : 공사착공 및 준공
- 2008. 1 ~ 12 : 가로등 및 보안등 정비·보수 (자체 보수팀 운영)

지 역 개 발 사 업

[지역개발담당 2520]

□ 목 적

- 주민생활에 필요하고 불편을 느끼는 소규모 주민숙원사업 해결
- 건의사항 해결로 행정의 신뢰와 주민 생활의 편익도모 및 시정 참여의식 고취

□ 사업개요

- 위 치 : 우리시 관내
- 사 업 량 : 백석읍 가엄리 구거 및 마을도로정비 등 38개소
- 사업기간 : 2008 1 ~ 2008.11
- 소요예산 : 3,165,000천원(시비)

□ 2007년 추진실적

- 2007년 가엄리 구거 및 마을도로정비공사외 37개 사업완료
- ※ 주민숙원사업 조기발주로 지역경제 활성화 및 생활편익도모

□ 2008년 추진계획

- 세부 추진계획
 - 추 진 일 정 : 2008년 3월 - 실시설계
 - 2008년 3월 - 공사발주
 - 2008년 11월 - 준공

□ 문제점 및 대책

- 사업구간내 사유토지 편입으로 사전 동의서 징구에 어려움에 따른 사업추진 지연 예상
⇒ 사유토지 소유자와 협의 설득 후 사업추진

□ 개선 및 보완사항

- 읍면동에서 지역개발사업 건의 시 우선 토지소유자의 토지 사용동의서 징구 후 사업건의 조치
- 사업추진이전 동의서등 사전절차 이행 필요

□ 기대효과

- 구거 및 마을도로를 정비하여 쾌적하고 살기좋은 주민 생활시설 제공

□ 지역개발사업 현황

(단위:천원)

구분	위 치	사 업 명	사 업 량	예산사업비	비고
총계		39건		3,165,000	
1	가업리	마을도로 및 구거 정비공사	석축L=250m, H=2m	100,000	
2	기산리	마을도로 정비공사	아스콘L=1km, B=4m	50,000	
3	방성리	마을진입로 정비공사	포장L=250m, B=4m	90,000	
4	연곡리	마을진입로 정비공사	아스콘L=2km, B=4m	100,000	
5	홍죽리	구거 정비공사	석축L=250m, H=2m	90,000	
6	용암리	구거 정비공사	석축L=250m, H=2m	90,000	
7	선암리	배수로 정비공사	홍관 Ø200mm, L=600m	90,000	
8	운암리	구거 및 도로정비공사	석축 L=200m, H=2.5m	100,000	
9	하패리	가드레일 설치공사	가드레일 L=750m	80,000	
10	도하리	구거 정비공사	석축 L=250m, H=2m	90,000	
11	신산리	이준선생묘 옆 연못정비공사	자연석 쌓기 L=140m, H=2.5m	100,000	
12	우고리	마을도로 정비공사	포장 L=250m, B=3m	70,000	
13	경신리	구거 정비공사	석축 L=200m, H=2m	70,000	
14	상수리	배수로 정비공사	석축 L=200m, H=2m	70,000	
15	신암, 한산리	마을도로 정비공사	아스콘 L=1.5km, B=4m	60,000	
16	황방리	구거 및 도로정비공사	석축 L=100m, H=5m	90,000	
17	가남리	배수로 정비공사	석축 L=200m, H=.5m	60,000	
18	우고리	구거 및 배수로정비공사	석축 L=200m, H=2m	100,000	
19	비암리	교량 확장공사	교량 L=8m, B=5m	30,000	
20	효촌리	배수로 및 마을도로 정비공사	석축 L=200m, H=.5m	70,000	
21	덕도리	배수로 및 마을도로 정비공사	포장 L=400m, B=4m	90,000	

구분	위 치	사 업 명	사 업 량	예산사업비	비고
22	석우리	배수로 및 마을도로 정비공사	포장 L=300m, B=3m	90,000	
23	교현리	구거 및 마을도로정비공사	석축 L=250m, H=2m	90,000	
24	일영리	구거 정비공사	석축 L=220m, H=2m	90,000	
25	삼상리	구거 및 마을도로 정비공사	석축 L=120m, H=2.5m	60,000	
26	삼하리	구거 및 마을도로 정비공사	포장L=450m, B=3m	90,000	
27	부곡리	구거 정비공사	석축 L=250m, H=2m	100,000	
28	울대리	배수로 정비공사	흙관 Ø300m/m, L=40m	30,000	
29	유양동	마을진입로 정비공사	아스콘L=2.5km, B=3m	70,000	
30	마전동	구거 정비공사	석축 L=120m, H=2m	50,000	
31	산북동	마을도로 및 가드레일공사	포장 L=200m, B=3m	30,000	
32	고읍동	마을도로 및 배수로정비공사	석축 L=220m, H=2m	80,000	
33	광사동	구거 정비공사	석축 L=340m, H=.5m	100,000	
34	삼송동	마을도로 정비공사	포장 L=800m, B=3m	100,000	
35	덕정동	구거 및 마을도로 정비공사	석축 L=150m, H=2m	60,000	
36	봉양동	마을도로 정비공사	포장 L=1.2km, B=5m	100,000	
37	덕계동	교량구조 개선공사	교량 L=13m, B=6m	150,000	
38	고암동	구거 정비공사	석축 L=250m, H=2m	100,000	
39	회암동	마을도로 정비공사	아스콘L=1.8km, B=5m	85,000	

마을회관 신·증축 등 사업

[지역개발담당 2520]

□ 목 적

- 노후되고 협소한 마을회관을 신,증축하여 주민숙원사업 해결
- 건의사항 해결로 행정의 신뢰와 주민 생활의 편의도모

□ 사업개요

- 위 치 : 남면 황방리 등 8개소
- 사 업 량 : 마을회관 신,증축 등 사업 → 6개소
- 추진계획 : 읍면동에 민간자본보조로 재배정하여 추진
- 소요예산 : 510,000천원(시비)

□ 2007년 추진실적

- 읍·면·동 마을회관 신,증축 등 사업 완료(10개소)

□ 2008년 추진계획

- 세부 추진계획
 - 추진 일정 : 2008년 3월 - 읍·면·동 재배정
 - 2008년 10월 - 마을회관 준공

□ 문제점 및 대책

- 마을회관 부지 확보에 어려움이 있어 다소 사업기간이 지연되고 있는 실정임.
⇒ 사업대상지 선정 시 마을회관 부지가 확보된 사업에 대하여 우선 선정

□ 개선 및 보완사항

- 사업대상 선정 시 마을회관 부지가 확보된 사업에 대하여 우선 선정하여 사업이 조기에 이루어질 수 있도록 추진

□ 기대효과

- 노후 된 마을회관을 신,증축하여 지역 공동의식 함양

□ 마을회관 신·증축 등 사업현황

(단위:천원)

구분	위 치	사 업 명	사 업 량	예상사업비	비고
계		6건		510,000	
1	백석읍	홍죽2리 마을회관 리모델링	면적 200㎡ (지상2층)	40,000	
2	백석읍	연곡1리 마을회관 리모델링	300㎡ (지상2층)	30,000	
3	남 면	신암1리 마을회관 증축	100㎡ (지상2층)	90,000	
4	남 면	상수2리 종합회관 신축	200㎡ (60평)	180,000	
5	양주1동	마전2통 마을회관 신축	149㎡ (45평)	100,000	
6	회천2동	회정4통 마을회관 리모델링	600㎡ (지상2층)	70,000	

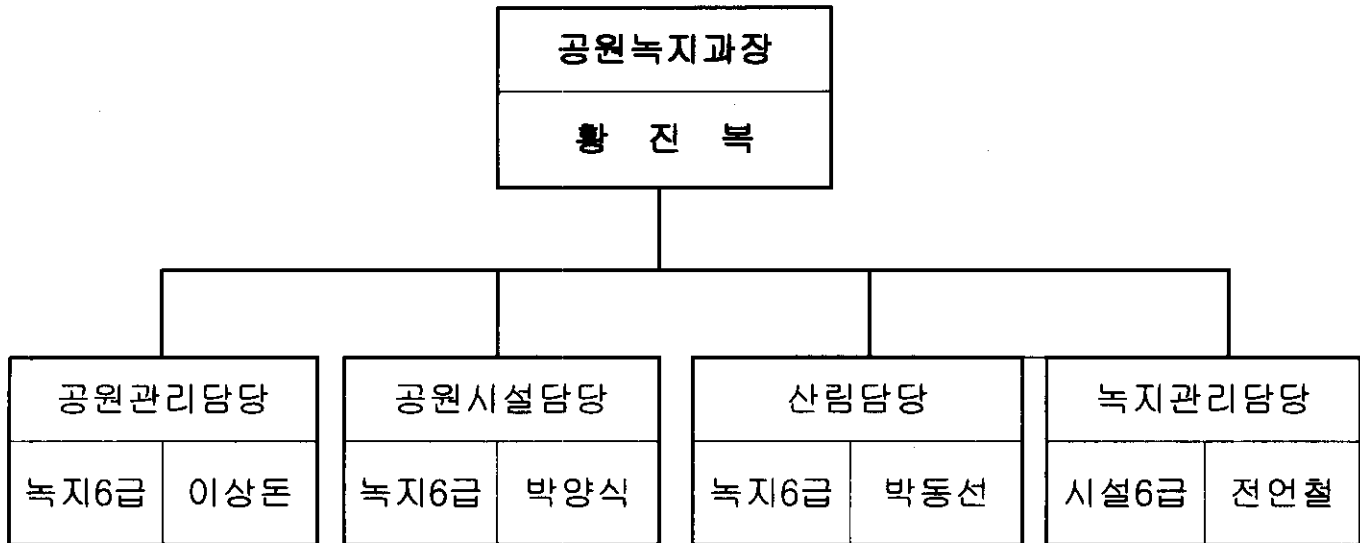
(공 원 녹 지 과)

주요업무보고

- ◎ 공원관리
- ◎ 가로수 관리 및 가로환경정비
- ◎ 꽃묘식재
- ◎ 학교 숲 조성사업
- ◎ 가로수 조성
- ◎ 아름다운 소공원 조성
- ◎ 등산로 정비 및 유지관리
- ◎ 숲체험 쉼터 조성
- ◎ 산불방지 대책
- ◎ 숲 가꾸기 사업
- ◎ 조림사업
- ◎ 임도사업
- ◎ 개발제한구역 주민지원사업

공원녹지과 기구현황

□ 기 구



□ 정원현황

(단위 : 명)

직급별	계	5급	6급	7급	8급	9급	기능	청경
정 원	18	1	4	5	4	3	1	5
현 원	18	1	4	3	5	4	1	4

▣ 담당별 분장사무

구 분	인 원	분 장 사 무	비 고
공원관리담당	5	<ul style="list-style-type: none"> ○ 도시공원관리 ○ 꽃묘식재 및 유지관리 ○ 군관협력 사업 ○ 산림병해충 방제 사업 ○ 양묘장 관리 ○ 가로수 관리, 가로환경 정비 사업 	
공원시설담당	3	<ul style="list-style-type: none"> ○ 공원 신설계획 수립 및 공원조성 ○ 공원조성 예정부지 보상 및 매입 ○ 1억그루 나무심기사업 ○ 학교 숲 조성사업 ○ 아름다운 소공원 조성사업 ○ 등산로 신설 및 유지관리사업 ○ 숲 체험 쉼터 조성사업 	
산림담당	5	<ul style="list-style-type: none"> ○ 조림사업 ○ 임도사업(신설, 구조개량) ○ 토석채취 허가 및 사후관리 ○ 산림보호단속 및 사법업무 ○ 산불방지 업무 ○ 산지전용허가 및 사후관리(적지복구 준공) ○ 숲가꾸기 사업 ○ 보안림 지정, 해제 및 관리 ○ 보호수 지정 및 관리 ○ 산림풍수해 예방, 지정, 관리 	
녹지관리담당	4	<ul style="list-style-type: none"> ○ 개발제한구역관리 종합계획 수립, 시행 ○ 개발제한구역내 불법행위 조치 ○ 개발제한구역 제도개선, 관리 ○ 개발제한구역 감시원의 지도감독 ○ 개발제한구역관리 우선 해제 ○ 개발제한구역내 취락지구 지정 ○ 개발제한구역내 주민지원사업 ○ 개발제한구역 행위허가·준공 ○ 개발제한구역 훼손부담금 부과·징수 	

공 원 관 리

[공원관리담당 2631]

□ 목 적

- 휴식공간인 공원을 체계적으로 관리하여 시민들에게 쾌적한 쉼터제공
- 공원내 시설물 유지관리로 사전에 안전사고 예방

□ 사업개요

- 위 치 : 관내 공원
- 사업내용
 - 공원관리 위탁 봉우공원외 54개소
 - 편의시설설치 및 보수·교체 20개소
 - 공원내 체육시설설치 30점
 - 청담체육공원 보행자도로설치 L = 5km, B = 1 ~ 1.5m
- 사업기간 : 2008. 1 ~ 12
- 사 업 비 : 1,419,000천원(시비)

□ 2007년 추진실적

- 2007. 4. 18 ~ 12. 18 : 공원관리(청소) 위탁관리 실시
- 2007. 4. 10 ~ 12. 26 : 공원내 시설물보수 실시(2회)
 - 시설별 보수현황 : 놀이시설16, 체육시설3, 편의시설41, 부대시설3
- 2007. 7. 26 ~ 10. 22 : 청담체육공원 인라인트랙 보수(2,712㎡)
- 2007. 8. 30 ~ 10. 19 : 청담체육공원 자전거도로 보수(1.0km)
- 2007.11. 10 ~ 11. 23 : 공원내 시설물설치(체육시설3, 편의시설1)

□ 2008년 추진계획

- 공원관리 위탁사업
 - 2007. 12 ~ 2008. 1 : 공원관리 위탁에 따른 기초 및 실태조사
 - 2008. 2 ~ 2009. 1 : 공원관리 위탁추진
 - 위탁사업내용 : 청소, 수목정비, 잡초제거, 시설물관리 등
- 공원내 시설물설치 및 보수·교체
 - 2008. 1 ~ 2 : 시설물설치 및 보수대상지 조사
 - 2008. 2 ~ 4 : 실시설계 용역실시 및 사업발주
 - 2008. 4 ~ 12 : 사업착공 및 완료(예정)

□ 기대효과

- 시민들에게 안전하고 쾌적한 쉼터제공

가로수 관리 및 가로환경정비

[공원관리담당 2631]

□ 목 적

- 체계적인 가로수 유지관리 및 가로환경정비사업을 통해 시민들에게 쾌적한 생활환경 제공
- 가로환경을 질적으로 향상시켜 아름다운 도시미관 형성

□ 사업개요

- 위 치 : 관내 주요도로변
- 사업내용
 - 가로수 관리 1식
 - 도로변 제초작업 5회(160km)
- 사업기간 : 2008. 2 ~ 11
- 사 업 비 : 240,000천원(시비)

□ 2007년 추진실적

- 가로수 관리 : 가로수 전지전정 190본, 가로수 시비 1,126본 실시
- 도로변 풀베기 : 주요도로변 92Km(연 4회 실시)
- 하천제방 풀베기 : 주요도로 가시권내 하천제방 34Km(연 4회 실시)

□ 2008년 추진계획

- 2008. 2 ~ 3 : 가로수 관리 및 주요도로변 풀베기 세부추진계획 수립
- 2008. 3 ~ 4 : 가로수 정비 및 풀베기 실시설계 실시
- 2008. 4 ~ 11 : 가로수 전지전정 및 시비작업 완료(예정)
- 2008. 4 ~ 11 : 주요도로변 풀베기사업 완료(예정)

□ 기대효과

- 주요 도로변 풀베기 사업을 적기에 실행하고, 기존 가로수의 수형조절, 생육증진을 위한 관리사업을 실시하여 매력적인 가로경관 창출

꽃 묘 식 재

[공원관리담당 2631]

□ 목 적

- 계절별로 다양하고 화려한 꽃묘를 식재하여 시민에게 쾌적한 생활환경 제공

□ 사업개요

- 위 치 : 주요도로변, 도심지역, 마을주변등
- 사업내용
 - 꽃묘식재 위탁 1식
 - 교량난간 꽃박스 꽃묘식재 2회
 - 꽃조형물 설치 2개소
 - 화분대 구입 200개
 - 꽃묘 구입 130,000본
- 사업기간 : 2008. 4 ~ 11
- 사 업 비 : 371,540천원(시비)

□ 2007년 추진실적

- 2007. 3. 20 ~ 5. 31 : 우리화단 가꾸기사업 및 군관협력사업 지원
 - 우리화단 가꾸기 25,000본(개나리외 5종)
 - 군관협력 27,000본(팬지외 3종)
- 2007. 4. 9 ~ 5. 21 : 교량난간 꽃박스 설치(7개교 826m)
 - 기존설치 : 양주교외 2개교 300m
 - 신규설치 : 가남교외 4개교 526m
- 2007. 4. 5 ~ 11. 5 : 주요도로변, 도심지역 화분대 꽃묘식재 위탁관리 실시
 - 화분대 830개 (봄,여름,가을 3회식재)
- 2007. 4. 20 ~ 10. 31 : 공원,마을주변,교통섬 등 꽃묘식재
 - 꽃종 및 식재본수 : 금계국외14종 276,700본
 - 자체생산 식재 : 금계국외 5종 225,000본
 - 구입 식재 : 팬지외 10종 51,700본
- 2007. 5. 20 : 꽃화분대 구입(100개)

□ 2008년 추진계획

- 2008. 3 ~ 4 : 꽃화분대 설치(신설 도로변)
- 2008. 3 ~ 6 : 꽃조형물 설치 (꽃탑 등)
- 2008. 4 ~ 11 : 주요도로변, 도심지역 화분대 꽃묘식재 위탁관리
 - 화분대 1,030개, 연4회 식재
- 2008. 4 ~ 11 : 꽃묘 자체생산 및 구입식재
- 2008. 4 ~ 11 : 교량난간 꽃박스 꽃묘식재(연2회 식재)

□ 기대효과

- 시민들에게 아름다운 생활환경제공

학 교 숲 조 성

[공원시설담당 2646]

□ 목 적

- 녹지 환경이 부족한 학교옥외공간을 친환경적인 공간으로 조성하여 학생들에게 다양한 현장체험학습 공간을 제공
- 지역주민들에게는 쉼터이자 열린공간으로 활용하여 교육 및 도시환경 개선

□ 사업개요

- 위 치 : 2개교 (남문중, 회천초등학교)
- 사업내용 : 학교 운동장 주변의 녹지환경 개선(수목식재위주) 3,200㎡
- 사업기간 : 2008. 1 ~ 7
- 사 업 비 : 200,000천원(도비 60,000, 시비 140,000)

□ 2007년 추진실적

- 2007. 3. 19 ~ 11. 2 : 학교숲 조성(2개교) 완료
 - 학교 숲 조성 면적 : 4,026㎡ (유양초교 1,426, 양주백석초교 2,600)
 - 수목식재 : 소나무외 20개수종 5,013본
 - 초화류식재 : 맥문동 외 8종 910본
 - 시설물설치 : 파고라 1동, 의자 10개, 벤스 54경간, 배수로 97m, 평의자 8개
 - 포장공사 : 점토블록포장 206㎡, 고무블록포장 81㎡, 블록포장 278㎡

□ 2008년 추진계획

- 2008. 1 ~ 2 : 실시설계 착수 및 협약체결 (해당학교)
- 2008. 2 ~ 3 : 학교숲 추진위원회 구성 및 협의회 개최
- 2008. 3 ~ 7 : 사업착공 및 완료(예정)

□ 기대효과

- 학교내 녹지공간을 확충하여 학생들의 정서함양 및 학습여건 조성

가 로 수 조 성

[공원시설담당 2646]

□ 목 적

- 가로수 식재로 인한 가로변 녹지 및 환경조성 등
- 가로수 조성관리 기본계획에 의한 체계적인 조성관리로 쾌적한 가로경관 조성

□ 사업개요

- 위 치 : 덕계 ~ 고읍간 도로변외 2개소
- 사업내용 : 신규 및 확포장도로 구간내 가로수 식재
 - 신규 및 확포장도로변 가로수식재(2개소) : 3.6km, 450본
 - 서정대학 진입로변 소나무가로 식재(1개소) : 조형소나무 48본
- 사업기간 : 2008. 1 ~ 10
- 사 업 비 : 495,054천원(국비 61,826, 도비 72,614, 시비 360,614)

□ 2008년 추진계획

- 2008. 1 ~ 2 : 대상지 현장조사 및 확정
- 2008. 2 ~ 3 : 실시설계 및 행정절차 이행(관련부서 협의등)
- 2008. 4 ~ 6 : 사업착공 및 준공(예정)

□ 기대효과

- 가로수를 연결축으로 생태계 기능강화로 건강하고 아름다운 가로환경 조성

아름다운 소공원조성

[공원시설담당 2646]

□ 목 적

- 도심내 방치된 공유지에 도시숲을 조성하여 녹지공간 확충으로 생활환경 및 도시환경 개선

□ 사업개요

- 위 치 : 평화로(남방동 55-13번지일원)외 7개소
- 사업내용 : 소공원조성 17,000㎡
- 사업기간 : 2008. 1 ~ 11
- 사 업 비 : 850,000천원(시비)

□ 2007년 추진실적

- 2007. 1. 22 ~ 12. 21 : 광적면 가남리 능안말 소공원외 6개소(8,063㎡) 완료
 - 조성내용 : 소나무외 22개수중 14,462본, 운동기구 5종, 파고라 2동

□ 2008년 추진계획

- 2008. 1 ~ 2 : 사업대상지 조사 및 확정
- 2008. 2 ~ 3 : 실시설계 착수 및 행정절차 이행(관계기관 협의 등)
- 2008. 3 ~ 11 : 사업착공 및 준공(예정)

□ 기대효과

- 도심 및 도로 주변 미활용 공유지에 소공원을 조성하여 시민에게 쾌적한 생활공간 제공 등 쾌적한 도시생활환경 개선 기여

등산로 정비 및 유지관리

[공원시설담당 2646]

□ 목 적

- 체계적인 등산로 정비 및 유지관리로 안전하고 쾌적한 등산환경 조성
- 가로수 조성관리 기본계획에 의한 체계적인 조성관리로 쾌적한 가로경관 조성

□ 사업개요

- 위 치 : 불곡산등산로 외 6개 등산로
- 사업내용 : 훼손된 등산로보수, 안전시설물 설치 및 보수 1식
- 사업기간 : 2008. 1 ~ 11
- 사 업 비 : 200,000천원(시비)

□ 2007년 추진실적

- 2007. 1. 20 ~ 11. 21 : 4개 등산로(불곡산, 도락산, 천보산, 호명산) 정비
 - 안전로프(난간)교체 304m, 목계단 15m, 안내간판 2개소설치, 편의시설 15점 설치

□ 2008년 추진계획

- 2008. 1 ~ 2 : 대상지 현장조사 및 정비소요 파악
- 2008. 2 ~ 3 : 실시설계 착수 및 행정절차 이행(관련부서 및 토지소유주 협의등)
- 2008. 4 ~ 11 : 사업착공 및 준공(예정)

□ 기대효과

- 늘어나는 등산인구의 수용과 편익 증진과 등산시 안전사고 예방을 위한 여건을 조성

숲 체험 쉼터 조성

[공원시설담당 2646]

□ 목 적

- 경기도 시범사업으로 도내 5개권역 5개산(양주·파주권 : 감악산)에 시범사업으로 추진
- 등산로 상에 쉼터를 조성하여 스트레스를 받는 도시민에게 양호한 자연환경을 이용할 수 있도록 쾌적한 숲체험 공간 조성

□ 사업개요

- 위 치 : 남면 감악산
- 사업내용 : 훼손 등산로보수, 안전시설물 설치, 쉼터조성 등 1식
 - 노면정비 및 사면녹화 15,000㎡
 - 안전시설(계단, 로프, 배수로 등) 설치 1,930m
 - 수목 및 야생화 식재 8000본
- 사업기간 : 2008. 1 ~ 10
- 사 업 비 : 448,000천원(도비 134,400(30%), 시비 313,600(70%))

□ 2007년도 추진실적

- 2007. 1. 16 ~ 6. 4 : 감악산등산로 조사 및 기본계획 수립(경기도)

□ 2008년 추진계획

- 2008. 1 ~ 3 : 실시설계 착수 (경기도에서 일괄 용역 추진중)
- 2008. 3 ~ 4 : 행정절차 이행(토지소유주 협의 등)
- 2008. 4 ~ 10 : 사업착공 및 준공(예정)

□ 기대효과

- 등산객의 편의 및 안전을 위한 시설을 제공하고 시민이 바라는 건강한 등산여건 조성

산불방지 대책

[산림담당 2640]

□ 목 적

- 우리시 관내 산림 16,751ha에 대한 다양한 산불예방 및 신속한 초동진화체계 구축
- 장비·인력의 확충 및 운영의 내실화

□ 사업개요

- 위 치 : 관내 전지역
- 사업내용 : 다양한 산불예방 활동 및 초동진화체계 구축 1식
- 사업기간 : 봄철 2008. 2 ~ 5, 가을철 2008. 11 ~ 12
- 사 업 비 : 1,162,954천원(국비 67,315, 도비 171,620, 시비 924,019)

□ 2007년 추진실적

- 2007. 2. 1 ~ 5. 15, 11. 1 ~ 12. 15 : 봄철 및 가을철 산불비상근무 실시
 - 산불대책본부 설치 운영 13개소(시 1, 읍·면·동 11, 농업기술센터 1)
 - 일·공휴일 산불비상대기조 편성운영 전직원 1/6
 - 공익근무요원 및 유급산불감시원배치 96명(공익26, 유급감시원 70)
 - 산불전문 예방진화대 운영 5개조 21명
 - 산불진화 자체 및 민간헬기임차 운영, 총91회(헬기운영 87회, 자체 13회)

□ 2008년 추진계획

- 2008. 2. 1 ~ 5. 15, 11. 1 ~ 12. 15 : 봄철 및 가을철 산불비상근무 실시
 - 산불대책본부 설치 운영 13개소(시 1, 읍·면·동 11, 농업기술센터 1)
 - 토·일·공휴일 산불비상대기조 편성운영 전직원 1/6
 - 공익근무요원 및 유급산불감시원배치 94명(공익요원24, 유급감시원 70)
 - 산불전문유급진화대 운영 5개조 20명
 - 산불방지 자동음성 방송기기 추가 설치 1개소(백석읍 방성리 산29 : 광백저수지)
 - 산불진화 민간헬기임차 운영 1대(용량 450ℓ, 5인승)
 - 산불진화차량 구입 1대(2.5ton, 7인승)
 - 기계화 진화시스템 장비 구입 2대(소형, 급수기기)

□ 기대효과

- 인재에 의한 인명 및 재산·산림 피해의 최소화를 도모

숲 가꾸기 사업

[산림담당 2640]

□ 목 적

- 지속가능한 산림자원관리를 통하여 산림의 생태·환경적 건전성 유지 및 경제적 가치 증진
- 수목의 성장단계별 육림사업을 통한 산림육성

□ 사업개요

- 위 치 : 관내 인공조림지 및 천연림
- 사업내용 : 430ha(정책숲가꾸기 : 300ha, 조림지가꾸기 : 130ha)
- 사업기간 : 2008. 1 ~ 10
- 사 업 비 : 809,952천원(국비 507,297, 도비 90,797, 시비 211,858)

□ 2007년 추진실적

- 2007. 3. 5 ~ 12. 27 : 숲가꾸기 사업(489.28ha) 실시
 - 정책 숲 가꾸기 : 359.08ha
 - 사회적 일자리 창출 숲 가꾸기 : 130.2ha
- 2007. 9. 7 ~ 12. 27 : 정책 숲가꾸기 감리용역 완료

□ 2008년 추진계획

- 2008. 1 ~ 3 : 대상지 선정 및 산주 협의
- 2008. 3 ~ 4 : 실시 설계 및 설계검토
- 2008. 4 ~ 5 : 사업 착공 및 감리 선정
- 2008. 5 ~ 10 : 사업 및 감리 착수 및 사업 완료(예정)

□ 기대효과

- 저소득층 및 청년 실업자를 숲 가꾸기 사업에 고용하여 일자리 창출에 기여하고 산림의 공익적 기능과 경제적 가치 증진

조 림 사 업

[산림담당 2640]

□ 목 적

- 지속 가능한 산림경영원칙에 입각하여 산림이 갖는 경제·사회·환경적으로 다양한 기능이 최적발휘 될 수 있는 경제림 조성

□ 사업개요

- 위 치 : 관내 임야
- 사업내용 : 미입목지, 산불피해임지, 수확벌채지, 수종갱신지 등의 조림 72ha
- 사업기간 : 2008. 1 ~ 10
- 사 업 비 : 200,097천원(국비 115,580, 도비 22,903, 시비 61,614)

□ 2007년 추진실적

- 2007. 4. 21 ~ 5. 20 : 봉철 조림(남면 신암리 산23-4번지 외 18개소)
 - 조림실적 : 39ha(잣나무 등 5종 59,000본)
- 2007. 10. 10 ~ 10. 30 : 가을철 조림(남면 신암리 산23-4번지)
 - 조림실적 : 6ha(소나무용기묘 3ha, 9,000본, 상수리용기묘 3ha, 9,000본)
- 2007. 11. 1 ~ 11. 30 : 조림지 사후관리(100ha), 조림지 비료주기(10ha)

□ 2008년 추진계획

- 2008. 1 ~ 2 : 대상지 선정 및 산주 협의
- 2008. 2 ~ 3 : 실시설계 및 사업발주
- 2008. 3 ~ 4 : 사업착수 및 완료(예정)
- 2008. 5 ~ 10 : 경제림 기본계획수립 용역 실시

□ 기대효과

- 경제적·환경적으로 보다 가치 있는 산림자원 조성으로 지역발전과 농·산촌 소득증대에 기여

임 도 사 업

[산림당당 2640]

□ 목 적

- 임도의 구조개량 및 유지보수로 재해예방 및 임도의 효율성 유지

□ 사업개요

- 위 치 : 장흥면 석현리(임도구조개량), 광적면 비암리(임도보수)
- 사업내용
 - 임도구조개량 : 기존 임도 배수로, 노면 정비 등 2km(보조사업)
 - 임도보수 : 기존 임도 배수로정비 및 노면정비 4km(보조사업 2km, 자체사업 2km)
- 사업기간 : 2008. 1 ~ 10
- 사 업 비 : 177,800천원(국비 113,600, 도비 7,100, 시비 57,100)

□ 2007년 추진실적

- 2007. 3. 10 ~ 12. 16 : 임도사업 실시
 - 임도구조개량 : 3.3km (양주시 광적면 우고리 임도, 장흥면 석현리 임도)
 - 임도보수 : 1.0km (양주시 은현면 용암리 임도)
 - 임도보수(시자체 예산) : 0.34km (양주시 남방동 시청 뒤)

□ 2008년 추진계획

- 2008. 1 ~ 3 : 실시설계 실시
- 2008. 3 ~ 4 : 실시설계 심사(산림환경연구소)
- 2008. 4 ~ 10 : 사업착공 및 준공(예정)

□ 기대효과

- 산림경영 기반시설을 확충하여 임업생산성을 향상시키고 산촌지역사회 균형발전 도모

개발제한구역 주민지원사업

[녹지관리담당 2650]

□ 목 적

- 개발제한구역주민의 생활편익과 복지증진 등을 위한 주민지원사업 지원강구

□ 사업개요

- 위 치 : 양주시 남방동, 만송동
- 사업내용
 - 집단취락지구내 가로망 개설 L = 870m, B = 8.0m
- 사업기간 : 2006. 2 ~ 2008. 12
- 사 업 비 : 3,362,498천원(국비 2,353,735, 시비 1,008,763)
 - 2006년 예산 : 1,805,355천원(사고이월)
 - 2007년 예산 : 857,143천원(명시이월)
 - 2008년 예산 : 700,000천원

□ 2007년 추진실적

- 2006. 12. 22 ~ 2007. 6. 4 : 실시설계(오리골취락) 완료
- 2007. 6. 4 : 주민설명회 개최(오리골취락)
- 2007. 9. 17 : 주민설명회 개최(먹적골취락)
- 2007. 11. 13 ~ 12. 28 : 실시설계(먹적골취락) 완료
- 2007. 12. 17 : 오리골 취락 사업착공
- 2007. 12. 29 : 감정평가(오리골 및 먹적골취락) 완료

□ 2008년 추진계획

- 2008. 1 ~ 4 : 행정절차 이행(실시계획인가 및 사전재해영향성검토 등)
- 2008. 1 ~ 12 : 편입용지 및 지장물 보상협의
- 2008. 3 ~ 4 : 사업착공(먹적골취락)
- 2008. 3 ~ 12 : 사업(오리골 및 먹적골취락)준공(예정)

□ 기대효과

- 마을기반시설의 조기설치로 주민들의 안정된 주거생활 보장과 향후 유입인구에 대한 생활불편문제 사전 해소

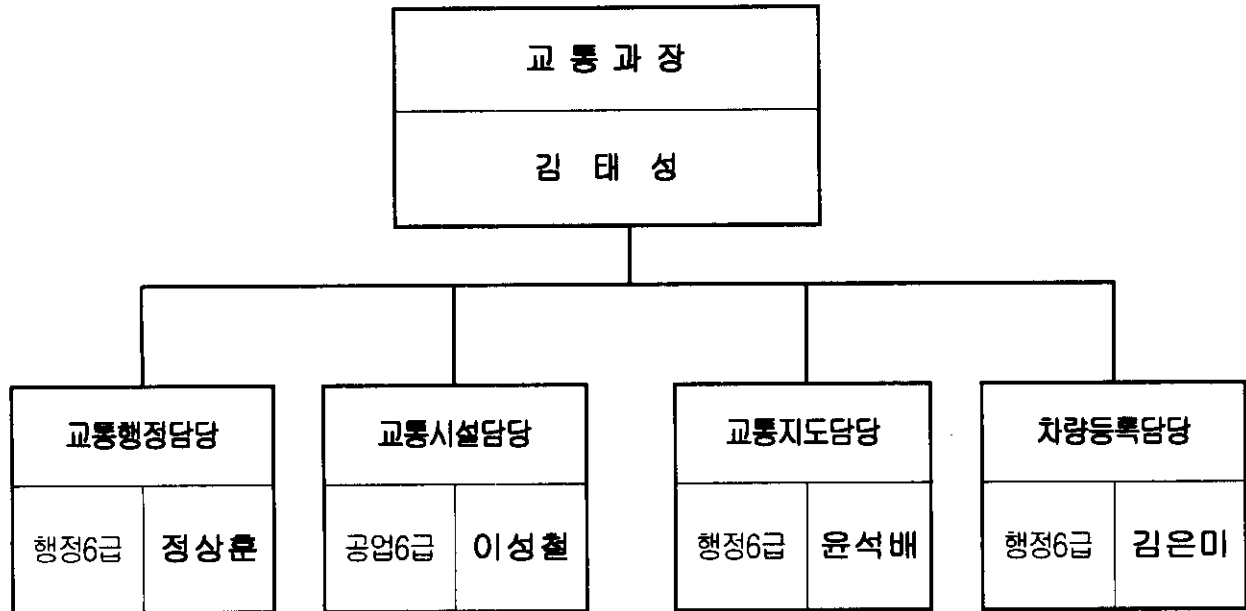
(교 통 과)

주요업무보고

- ◎ 편리한 대중교통 체계 구축
- ◎ 양주시 버스정보시스템(BIS) 구축사업
- ◎ 전철역(회정, 산북)설치 타당성 조사
- ◎ 경원선 철도 관련 민원해소(방음창 설치)
- ◎ 주차질서 확립으로 교통체증 해소
- ◎ 공영주차장 설치
- ◎ 무단방치자동차 일제정리
- ◎ 주민의 안전을 위한 교통안전시설 구축
- ◎ 교통혼잡지역 소통개선사업
- ◎ 자동차 및 건설기계 등록
- ◎ 자동차 관련 체납액 관리

교통과 기구현황

□ 기 구



■ 정원현황

(단위 : 명)

직급별	계	4급	5급	6급	7급	8급	9급	전문직	기능직	비고
정 원	22	-	1	4	8	3	3	-	3	3 (청경)
현 원	21	-	1	4	5	2	5	1	3	3 (청경)

업무분장 현황

구 분	인 원	분 장 사 무	비 고
교통행정담당	7	<ul style="list-style-type: none"> ○ 교통관련 종합계획 수립·시행 ○ 여객자동차운수사업 등록 및 관리(인·면허 포함) ○ 버스노선조정(신설, 증차, 연장) ○ 시내버스 재정지원 및 공영버스 손실보상 ○ 여객 및 화물자동차 운수사업법 위반행위 단속 및 행정처분 ○ 화물자동차 차고지 설치확인 ○ 화물자동차 운송 및 주선사업 등록·변경관리 ○ 운수업계 보조금 지급(여객 및 화물) ○ 철도관련 ○ 교통영향평가관련 업무 	
교통지도담당	5 (3)	<ul style="list-style-type: none"> ○ 교통안전세부시행계획 ○ 교통안전 시범도시 추진 ○ 자동차관리사업 등록·변경 및 관리 ○ 지정정비업 및 택시미터기 검정기관 지정 ○ 자동차관리법 위반행위 단속 및 행정처분 ○ 노상·노외주차장설치 및 관리 ○ 불법주정차위반 단속계획 수립 ○ 주정차특별회계 관리(세입·세출) ○ 무단방치차량 처리(자진처리 명령 및 범칙금 부과등) ○ 모범운전자 운영지원 및 관리 	()청경
교통시설담당	3	<ul style="list-style-type: none"> ○ 교통안전시설물 설치 및 관리 (신호등, 차선도색, 안전표지판등) ○ 교통체계관리 ○ 어린이보호구역 개선사업 ○ 교통혼잡지역 소통개선사업 	
차량등록담당	6	<ul style="list-style-type: none"> ○ 자동차,건설기계, 이륜차 등록 (신규, 이전, 전입, 변경, 저당) ○ 자동차압류등록, 해제 및 말소등록 ○ 과태료부과·징수 및 징수부관리 ○ 전산관리(자동차, 이륜차, 건설기계) ○ 건설기계 조종사 면허증 발급 ○ 자가용화물차 사용신고차량 차고지관리 ○ 등록서류 접수 및 일일대사 ○ 번호판 제작소 관리 	

편리한 대중교통 체계 구축

[교통행정담당 2661]

□ 목 적

- 시내버스 노선의 확충 및 개선 조정, 공영버스운행의 활성화, 사업용 택시의 증차 등을 통하여 시민들의 대중교통 이용편의 제공

□ 사업개요

- 대 상 : 양주시 관내 운수업체 및 교통체계 개선
- 사업기간 : 2008년 1월 ~ 12월
- 사 업 비 : 7,471,000천원(국비100,000천원, 도비 521,000천원, 시비 6,850,000천원)

□ 2007년도 추진실적

- 양주시 종합버스터미널 타당성 조사용역
- 양주시 지방대중교통 계획 수립
- 양주시 첨단교통체계(ITS) 구축
- 버스관리시스템(BMS) 구축
- 양주시 교통약자 이동편의 증진계획 수립
- 버스노선 조정(25회) 및 증차(15대)
- 택시 증차(25대)

□ 2008년도 사업계획

- 대중교통 불편지역 개선대책 용역(사업비 : 50,000천원) - 9월까지
- 택시증차 : 13대(2008. 4월까지)
- 버스노선 조정 및 증차 : 수시
- 여객자동차 운영지원 : 64억원 - 매분기
- 저상버스 도입지원(사업비 : 200,000천원) - 10월

□ 기대효과

- 운수업체 경영개선 및 대중교통 이용체계 개선을 통한 편의 증진

양주시 버스정보시스템(BIS) 구축사업

[교통행정담당 2661]

□ 목 적

- 버스정보시스템(BIS)은 버스를 기다리는 승객에게 안내단말기를 통해 버스 도착 정보 등을 제공해 주는 시스템으로 버스이용의 편리성과 대중교통이용 활성화 도모

□ 사업개요

- 위 치 : 양주시 버스정류소 30개소
- 사업기간 : 2008년 1월 ~ 9월
- 사 업 비 : 850,000천원(시비)

□ 2007년도 추진실적

- ITS 기본계획 및 기본설계 발주
- 관련 법규(교통체계 효율화법) 검토

□ 2008년도 사업계획

- 세부 추진계획
 - 추진 일정
 - '08. 01 경기도 사전협의(버스정보 연계지침)
 - '08. 03 용역 발주
 - '08. 09 용역 완료
- 사업비 산출내역 : 850,000천원
 - 용역비(조사비, 설치비, BIT단말기등, 부가세 포함) : 850,000천원

□ 기대효과

- 양주시 버스정보시스템(BIS) 구축을 통하여 양주시 버스이용자의 만족도 향상 및 이용자 증가에 따른 버스운송사업자의 경영수지개선, 버스운행 서비스 향상 및 대중교통활성화 실현 등을 통해 경쟁력있는 버스이용환경을 개선하고 ITS사업의 구축

전철역(회정, 산북)설치 타당성 조사

[교통행정담당 2661]

□ 목 적

- 회천택지개발지구내에 회정, 산북역사를 유치하여 역세권 개발등 대중교통 관련 명품 신도시 건설을 위한 타당성 검토

□ 사업개요

- 용역범위 : 회정, 산북역 설치에 따른 타당성 검토 용역
위치 및 규모, 구체적 신설방안
- 사업기간 : 2008. 1 ~ 6월(6개월)
- 사 업 비 : 50,000천원(시비)

□ 2008년도 세부 사업계획

- 용역 발주 : '08. 1월(한국철도시설공단용역 발주)
- 용역 준공 : '08. 6월

□ 문제점 및 대책

- 건설교통부 및 기획예산처 협의는 완료 되었으나 기획예산처에서 용역수행사 결정이 지연됨
- 신뢰성 있는 결과를 도출할 수 있는 용역사 선정 필요
(KOTI, KDI등 국책연구기관)

□ 기대효과

- 역세권 및 지역발전을 위한 기반시설 확충
- 회천지구 및 주변지역 주민들의 대중교통이용 편리

경원선 철도 관련 민원해소(방음창 설치)

[교통행정담당 2661]

□ 목 적

- 덕계역 인접 현대아파트 102동 5층이하 20세대에서 제기한 소음관련 민원을 해결하고 쾌적한 주거환경 조성

□ 사업개요

- 위 치 : 덕계동 현대아파트 102동 5층이하 20세대
- 사업기간 : 2008년 1월 ~ 4월
- 사 업 량 : 발코니 2중창 20세대
- 사 업 비 : 100,000천원(시비)

□ 2007년도 추진실적

- 기 설치한 현대아파트 5층 이상에 대한 견적 검토

□ 2008년도 사업계획

- 세부 추진계획
 - 추진 일정
 - '08. 01 견적 검토
 - '08. 02 공사 발주
 - '08. 04 공사 완료
- 사업비 산출내역 : 100,000천원
 - 자재비, 설치비등(부가세 포함) : 100,000천원

□ 기대효과

- 다수 민원해결 및 쾌적한 주거환경 조성

주차질서 확립으로 교통체증 해소

[교통지도담당 2670]

□ 목 적

- 급격한 자동차 증가에 따른 불법·무질서한 주정차 행위 등에 대한 지속적인 지도 및 단속으로 원활한 교통흐름 확보

□ 사업개요

- 위 치 : 양주시 관내 주정차금지구역(42개소, 29,325m)
- 사업 기간 : 2008. 1월 ~ 2008. 12월
- 사 업 량 : 불법주정차 무인단속카메라 설치(2대), 주정차금지선 재도색(29km), 주정차 금지구간 안내판 설치(1식), 차량탐재 이동식CCTV 도입(1식)
- 소요예산 : 165,000천원(시비)

□ 2007년도 추진실적 및 성과

- 주정차위반 단속 및 과태료 부과 : 12,610건, 514,580천원
- 주정차금지구역 지정 확대 : 회천중학교~덕정고등학교간 도로 등 14개구간, 4,890m
- 불법주정차 무인단속카메라 설치 : 덕정역 앞 도로 등 2개소, 90,000천원
- 불법주정차 단속방법 개선 : 2007년 5월 20일 이후 단속시 계도방송 생략
- 광적면사무소 진입도로 흙·작수 변경주차제 폐지 : 2007년 6월 1일
- 사업용자동차 밤샘주차 지도·단속 : 18회, 270건

□ 2008년 추진계획

- 불법주정차 단속시간 축소 : 2008년 4월1일, 10분→8분
- 차량탐재 이동식CCTV 도입 : 2008년 3월, 60,000천원
- 주정차위반 단속 및 과태료 부과 : 18,000건, 738,000천원
- 주정차금지구역 지정 확대 : 덕계동 서울우유입구 도로 등 관내 교통정체 지역
- 무인단속카메라 설치 확대 : 2개소, 60,000천원
- 사업용자동차 밤샘주차 단속 및 야간·장날 주정차위반 단속 : 연중

공영주차장 설치

[교통지도담당 2670]

□ 목 적

- 불법 주·정차에 따른 교통정체 및 교통사고를 미연에 방지하고 주민편의 제공

□ 사업개요

- 위 치 : 양주시 고암동 580-7번지, 588-3번지
- 사업기간 : 2008. 1월 ~ 2008. 12월
- 사 업 량 : 공영주차장 조성
 - 덕정(2)지구 : 노외주차장 2개소, 면적:1,603.3㎡, 주차면수:60면
- 소요예산 : 720,000천원(시비)

□ 2007년도 추진실적

- 덕정주공 개구리주차장 설치 : 2007. 04. 12. ~ 2007. 06. 12.
- 덕정주공 개구리주차장 개방 : 2007. 08. 13.
- 덕정(2)지구 공영주차장 주차장용지 부지매입 계약체결 : 2007. 10. 26.
 - 예산집행 : 79,523,680원(분양가의 10%)
- 덕정(2)지구 공영주차장 공사시행중 : 2007. 12. 10. ~ 2008. 02.
 - 사업비 : 108,246천원

□ 2008년 추진계획

- 덕정(2)지구 공영주차장 부지매입 중도금, 잔금지급
 - 중도금 : 318,094,720원(08년 4월), 잔금 : 397,618,400원(08년 10월)
- ※ 예산부족액 : 300,000천원(추경 예산편성시 확보)

□ 기대효과

- 주차수요 증가에 대비하여 주민편의에 기여하고 주변도로의 쾌적성 확보

무단방치자동차 일제정리

[교통지도담당 2670]

□ 목 적

- 자동차를 도로 등에 장기간 방치하여 도시미관을 저해하고 범죄의 우려가 있는 무단방치차를 처리하여 쾌적한 시가지조성 및 안전사고 예방.

□ 사업개요

- 처리대상 : 관내 방치된 자동차 및 이륜자동차
- 대상차량 : 자동차관리법제26조제1항에 해당하는 행위
 - ① 자동차를 일정한 장소에 고정시켜 운행외의 용도로 사용하는 행위
 - ② 자동차를 도로에 계속하여 방치하는 행위
 - ③ 정당한 사유 없이 자동차를 타인의 토지에 방치하는 행위가 해당

□ 2007년도 추진실적

○ 무단방치자동차 처리현황

(단위: 대수, 건, 천원)

적발대수	처리대수				처리중	비 고
	계	사전안내	자진처리	강제처리		
231	190	62	60	68	41	

○ 범칙자 처리현황(특별사법경찰관리)

(단위: 건, 천원)

구분 년도	범칙자 총 계	사 건 완 결					수사중	비 고
		범칙금 납부자	검찰청송치					
			계	기소	불기소	기소 중지		
2007	116	14 (9,600)	31	11	14	6	71	※채포영장발부자: 1명

□ 2008년도 추진계획

- 2008년도 무단방치자동차 발생 예상건수 : 250건
- 2008년도 범칙자 입건 예상건수 : 150건

주민의 안전을 위한 교통안전시설 구축

[교통시설담당 2675]

□ 목 적

- 교통안전시설물을 적재적소에 설치하여 교통사고 사전예방
- 교통신호체계의 개선으로 원활한 차량 소통과 보행자의 안전보호

□ 사업개요

- 교통안전을 위한 신호등·경보등 설치 및 교통안전시설물 유지보수 추진
- 어린이 교통사고를 줄이기 위한 어린이보호구역 개선사업 추진

□ 2007년도 추진실적 및 성과

- 사업비: 15,177백만원(국비3,896백만원 도비4,808백만원 시비6,473백만원)

계	신호등, 경보등 설치	횡단보도 및 차선 도색	신호등, 경보등 유지보수	교통안전 표지판설치 및 보수	노후제어기 교체및교차로정비	교통혼잡 지역개선 사업	어린이보호 구역개선 사업	버스승강장 설치 및 보수	기타
15,177	20개소/600	92.5km/500	1식/300	1식/150	1식/350	1식/4,766	39개소/7,792	30개소/300	1식/419

□ 2008년 추진계획

- 사업비: 3,522백만원(국비225백만원, 도비112백만원, 시비3,185백만원)
- 교통안전시설물 관리청인 양주경찰서와 협의하여 시설물 확충

계	신호등, 경보등 설치	횡단보도 및 차선 도색	신호등, 경보등 유지보수	교통안전 표지판설치 및 보수	노후제어기 교체및교차로정비	어린이보호 구역개선 사업	버스승강장 설치 및 보수	기타
3,522	20개소/560	92.5km/500	1식/350	1식/150	1식/350	3개소/450	30개소/300	1식/862

□ 문제점 및 대책

- 도로의 신설 및 교차로의 증대, 민원에 의한 신호등, 횡단보도설치 등의 증가로 유지보수 비용의 증가 및 도로 기능 저하
 ⇒ 교통소통의 원활과 주민편의 제공을 위해 교통시설 설치에 따른 사전협의 :양주경찰서 규제심의위원회

□ 기대효과

- 교통안전시설의 확충으로 교통사고 예방 제고

교통혼잡지역 소통개선사업

[교통시설담당 2675]

□ 목 적

- 경기북부지역의 교통혼잡을 최소화하고 교통흐름을 원활히 함

□ 사업개요

- 위 치 : 국도3호선(의정부시계~동두천시계), 국도39호선(의정부시계~고양시계)
- 규 모 : 교통신호체계개선, 교차로정비, 교통신호운영센터구축, 통합철주설치등
- 사업기간 : 2008. 2. ~ 2008. 6.
- 사 업 비 : 4,766백만원 (도비 2,860백만원, 시비 1,906백만원)

총사업비	기투자	2008년도 사업비 (백만원)					향후투자
		소 계	국 비	도 비	시 비	기 타	
4,766	600	4,166	-	2,500	1,666	-	

□ 2007년도 추진실적

- 2007. 10. : 우선개선지점 추진 (국도3호선 비석사거리 교차로)
- 2007. 12. : 실시설계완료 (경기도시행)
- 2007. 12. : 공사발주 (양주시)

□ 2008년 추진계획

- 2008. 1 : 계약완료
- 2007. 2 - 5 : 공사추진
- 2007. 6 : 공사완료

□ 문제점 및 대책

- 택지개발지구 등 급격한 도시화로 인한 차량증가로 교통체증 증가
⇒ 교통소통의 원활을 위한 도로 신설 및 확장, 교통혼잡소통 개선

□ 기대효과

- 교통혼잡 해소 및 사고예방 등 시민의 교통불편을 최소화하고 교통흐름을 원활히 함

자동차 및 건설기계 등록

[차량등록담당 2680]

□ 사업개요

- 사업기간: 2008년 1월 ~ 12월
- 사업내용: 자동차 및 건설기계등록관리, 민원발급

□ 2006년 추진실적(2007.12.31일 현재)

○ 자동차등록현황

구 분	계	승용차	승합차	화물차	특수차	비고
대 수	64,858	44,284	5,588	14,883	103	
비율(%)	100	68.3	8.6	22.9	0.2	

○ 연도별 자동차등록 증감현황

연도별	계	승용차	승합차	화물차	특수차	증가율
2004년	53,952	34,754	5,364	13,751	83	3.6%
2005년	56,950	37,496	5,192	14,167	95	5.5%
2006년	60,423	40,779	5,313	14,245	86	6.0%
2007년	64,858	44,284	5,588	14,883	103	7.3%

○ 유형별 자동차등록 처리현황

계	신규	변경	말소	이전	저당	압류	원부발급	원부열람	기타
259,114건	4,836	27,549	4,183	6,839	11,447	98,006	36,231	61,247	8,776

○ 건설기계 등록현황

구 분	계	굴삭기	로우더	지게차	덤프트럭	믹서트럭	기타
대 수	2,154	432	115	1,104	167	244	92
비율(%)	100	20.1	5.3	51.3	7.8	11.3	4.2

□ 2008년도 추진계획

- 지속적 업무연찬으로 신속, 정확한 등록민원처리 : 년중
- 친절습관화 수시교육을 통하여 민원친절도 향상 : 년중

자동차 관련 체납액 관리

[차량등록담당 2680]

□ 목 적

- 체납세 일제정리기간 운영 및 수시 납부 독려로 징수율 향상 및 자동차 관리 의식 제고
- 징수실적 향상으로 세외수입 증대

□ 사업개요

- 체납액 : 4,504,416천원(31,058건)
- 정리 목표액 : 330,000천원(징수:250,000천원, 결손:80,000천원)
- 추진기간 : 2008. 1월 ~ 12월

□ 2007년 추진실적

- 자동차 관련 과태료 정리액 현황 (2007. 12. 31일 현재) (단위: 천원)

구 분	부 과 액	징 수 액	결 손 액	체 납 액	정 리 율
계	5,191,773	625,353	62,004	4,504,416	13.2%
현년도	1,799,657	374,567	0	1,425,090	20.8%
과년도	3,392,116	250,786	62,004	3,079,326	9.2%

□ 2008년도 사업계획

- 과년도 체납자에 대한 지속적으로 안내문 및 독촉장 발송(분기별 각1회)
- 정기검사 명령 불이행자 및 의무보험 미가입자에 대한 번호판 영치
→ 자동차 관리의식 향상과 체납징수 활동 병행 추진
- 고의적이고 상습적인 고액 체납자에 대한 부동산 압류 및 차량공매예고장 발송

□ 문제점 및 대책

- 체납자의 자동차 관리의식 부재 및 과태료 미납부 인식 팽배
 - 압류승계후 명의이전 및 2003년도부터 압류등록된 차량이 압류를 해제하지 않아도 차량의 초과시 폐차말소가 가능해짐에 과태료 미납부
- 지속적으로 안내문 및 독촉장 발송으로 위반사실 공지 및 납부유도로 체납액 최소화
- 질서위반행위 규제법에 근거한 처분사항 지속적 안내
 - 가산금부과, 신용정보기관 정보제공으로 금융거래 불이익, 관허사업제한 등

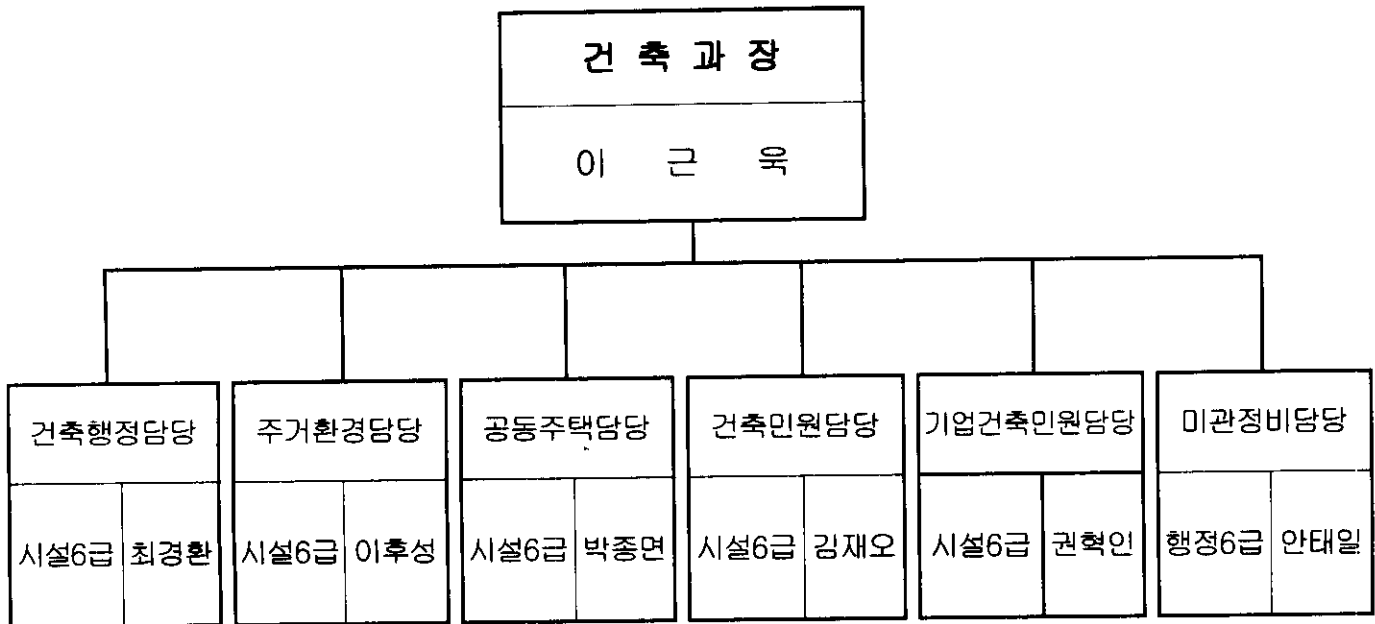
(건 축 과)

주요업무보고

- ◎ 건축행정 건실화대책 추진
- ◎ 『양주시 사랑의 집 짓기』 2호 추진
- ◎ 접경지역 지원사업
- ◎ 농촌생활환경 정비사업
- ◎ 농촌농업·생활용수 개발사업
- ◎ 공동주택 사후관리
- ◎ 아름다운 건축물 발굴 · 선정
- ◎ 건축물대장 정비사업
- ◎ 불법벽보 부착방지사업
- ◎ 장흥·백석 간판이 아름다운거리 조성사업

건축과 기구현황

■ 기 구



■ 정원현황

(단위 : 명)

직급별	계	5급	6급	7급	8급	9급	기능직	청경
정 원	26	1	6	8	7	2	2	1
현 원	24	1	6	7	2	6	2	1

■ 업무분장 현황

구 분	인 원	분 장 사 무	비 고
건축행정담당	5	<ul style="list-style-type: none"> ○ 불법건축물 조사·행정조치 ○ 불법건축물 이행강제금·과태료부과 ○ 건축행정건실화 대책추진 ○ 공공시설물 건립 ○ 건축물 부설주차장 관리 ○ 지방건축위원회 운영 	
주거환경담당	3	<ul style="list-style-type: none"> ○ 농촌주거환경개선사업 추진 ○ 농촌생활환경 개선사업 ○ 도시저소득 주거환경개선사업 추진 ○ 저소득영세민전세자금 지원사업 추진 ○ 접경지역정주환경개선사업 추진 	
공동주택담당	4	<ul style="list-style-type: none"> ○ 주택건설사업계획승인 ○ 다세대·연립주택 건축허가 ○ 주택조합 설립인가 및 재건축 관련업무 ○ 공동주택 안전관리 및 하자보수 관리 ○ 학교용지부담금 	
건축민원담당	4	<ul style="list-style-type: none"> ○ 건축허가·신고·사용승인(공장 제외) ○ 건축행정정보화 추진 및 운영 ○ 아름다운 건축물 발굴, 선정 	
기업건축민원담당	4	<ul style="list-style-type: none"> ○ 부동산 소유권 이전등기에 관한 특별조치법처리 ○ 산업시설군 및 공용건축물 허가·신고·사용승인 ○ 건축물 표시변경·정정·말소 등 처리 ○ 공장총량제 운영·관리 ○ 건축물대장(일반, 집합) 관리(소유권 등 정리) 	
미관정비담당	5	<ul style="list-style-type: none"> ○ 옥외광고물 인·허가 ○ 옥외광고물 정비 및 행정처분 	청경포함

건축행정 건실화대책 추진

[건축행정담당 2571]

□ 목 적

- 건축행정 건실화로 건축분야의 준법질서를 확립하고 위반건축물 실태조사 및 정비 계획에 의한 위반건축물 지도·단속 및 사전예방 활동을 강화하여 건실한 건축 환경을 도모해 나가기 위함

□ 사업개요

- 무료 건축설계실 상담·운영 및 표준설계도 제공
- 불법·위반 건축물 지도단속으로 건축질서 확립
- 위반건축물 이행강제금 부과 등 조치
- 지방건축위원회 운영

□ 2007년도 추진실적

- 무료 건축설계실 상담·운영 : 75건
- 표준설계도 무료제공 : 32건
- 불법·위반건축물 지도단속 실시 : 3회(57건 적발조치)
- 위반건축물 이행강제금 부과 등 조치 : 22건(112,580천원)
- 불법건축물 사전예방을 위한 홍보용 안내책자 제작보급 : 700부
- 지방건축위원회 운영 : 2회

□ 2008년도 추진계획

- 무료 건축설계실 상담·운영 및 표준설계도 무료제공 : 년중
- 불법·위반건축물 지도·단속 실시 : 년4회 정기 및 수시
- 위반건축물 이행강제금 부과 등 조치 : 년중
- 지방건축위원회 운영 : 년중

□ 기대효과

- 건축행정 준법질서 확립 및 건실시공 풍토조성

『양주시 사랑의 집 짓기』 2호 추진

[건축행정담당 2571]

□ 목 적

- 무의탁 노인 및 장애인가구 등 소외계층에 대한 『사랑의 온정나누기 우리시 공무원 1인 1구좌 갖기 운동』으로 『사랑의 집 지어주기』 기틀을 마련하여 민간업체 등이 참여할 수 있는 여건조성과 더불어 사는 사회를 구현하여 이웃과의 따뜻한 정을 느낄 수 있는 분위기를 조성하고자 우리시 특수시책으로 추진하기 위함

□ 사업개요

- 사업기간 : 2006 ~ 2010년(5개년간)
- 모 금 액 : 연간 약 17,000천원
- 대 상 : 무의탁 노인 및 장애인가구 등 기초생활수급자
- 규 모 : 가구당 약 36㎡ ~ 50㎡
- 지원금액 : 가구당 15,000 ~ 17,000천원

□ 2007년도 추진실적

- 2007. 02 : 『사랑의 집 짓기』 운영지침 마련
- 2007. 03 ~ 04 : 대상자 확정(백석읍 기산리 소재 독거노인)
- 2007. 07 ~ 09 : 『사랑의 집 짓기』 1호 완공
- 사업규모 및 사업비 : 46.8㎡ / 15,000천원

□ 2008년 추진계획

- 2008. 01 ~ 04 : 『사랑의 집 짓기』 2호 대상자 선정
- 2008. 05 : 관내 아파트 건설업체 등에 사업홍보 및 참여유도
- 2008. 07 : 사업착공
- 2008. 09 : 『사랑의 집 짓기』 2호 완공

□ 기대효과

- 저소득층의 주거환경개선으로 삶의 질 향상 도모

접경지역 지원사업

[주거환경담당 2580]

□ 목 적

- 접경지역내 체계적인 정주환경개선사업을 통하여 쾌적한 환경을 조성하고 특화마을을 조성하는 등 낙후마을의 소득증대와 복지향상의 기반을 마련하는데 있음

□ 사업개요

- 위 치 : 4개 면지역(은현, 남, 광적, 장흥면)
- 사업기간 : 2003년 ~ 2012년(10개년간)
- 총사업비 : 28,000백만원(국비 19,600백만원, 도비 8,400백만원)

총사업비	기투자	2008년도 사업비(백만원)				향후계획
		소 계	국 비	도 비	시 비	
28,000	11,132	3,236	2,265	971	-	13,632

□ 2007년도 추진실적

- 사 업 비 : 2,884백만원(국비 2,019백만원, 도비865백만원)
- 사업내용

(단위 : 백만원)

번호	위 치	사 업 명	사 업 량	사 업 비			비고
				계	국비	도비	
계		16개 사업		1,972	1,380.4	591.6	이월 912
1	은현면	도하2리 농로포장 및 배수로정비공사	L = 600m, B = 4m	302	211.4	90.6	
2	은현면	하패2리 소하천 정비 사업	L = 200m, H = 2.5m	43	30.1	12.9	
3	은현면	용암3리 소하천 정비 사업	L = 880m, H = 2.0m	158	110.6	47.4	
4	남 면	황방2리 하수도정비사업	L = 1,000m	84	58.8	25.2	
5	남 면	매곡리 특화마을조성사업	• 전시관건립,연못,주차장조성 • 테마별 체험장건립 • 안내판 설치등	86	60.2	25.8	이월 912
6	광적면	석우리 마을안길 정비사업	L = 433m, B = 4.5m	204	142.8	61.2	
7	광적면	우고리 구거정비사업	L = 850m	268	187.6	80.4	
8	광적면	우고리 가드레일 설치공사	L = 400m	33	23.1	9.9	
9	광적면	덕도1리 배수로 정비사업	풀뽑기 = 80m, 석축쌓기 = 140m	20	14	6	
10	장흥면	부곡1리 도로개설사업	L = 130m, B = 4m	79	55.3	23.7	
11	장흥면	일영2리 마을안길포장공사	L = 530m, B = 4m	29	20.3	8.7	
12	장흥면	삼하리 구거정비공사	L = 212m, H = 2.0m	175	122.5	52.5	
13	장흥면	교현리 마을안길개설 및 포장공사	L = 477m, B = 3m	142	99.4	42.6	
14	장흥면	삼하리 도로개설공사	A = 165㎡	80	56	24	
15	장흥면	울대1리 농로포장공사	L = 154m, B = 3m	134	93.8	40.2	
16	장흥면	석현리 사방댐건설사업	L = 25m, H=4m	135	94.5	40.5	

□ 2008년 추진계획

- 사업기간 : 2008. 01. ~ 12.
- 사업내용 : 4개 면지역(은현, 남, 광적, 장흥면)
- 사업비 : 3,236백만원(국비 2,265백만원, 도비 971백만원)
- 세부 추진계획
 - 2008. 01 : 사업대상지 조사 및 선정
 - 2008. 02 : 사업대상지 승인신청(경기도)
 - 2008. 03 : 기본·실시설계 용역 발주
 - 2008. 04 : 공사발주 및 착공
 - 2008. 12 : 공사완료

□ 기대효과

- 낙후된 접경지역 내 농촌생활 기반시설 확충으로 정주 생활환경 개선
- 지역경제 활성화 및 농촌 소득증대와 도·농 교류 촉진

농촌생활환경 정비사업

[주거환경담당 2580]

□ 목 적

- 농촌지역의 도로, 상·하수도 등 생활환경정비사업을 추진함으로써 농촌의 정주의식 정착과 삶의 질을 향상시켜 나가고자 함

□ 사업개요

- 위 치 : 4개 면지역(은현, 남, 광적, 장흥면)
- 사업기간 : 2005 ~ 2014년(10개년간)
- 총사업비 : 12,000백만원(면당 3,000백만원)
- 사업내용 : 농촌생활기반시설 설치 등

□ 2007년도 추진실적

- 사업기간 : 2007. 01 ~ 12.
- 사업내용 : 은현면 및 광적면 일원
- 사 업 비 : 969백만원(국비 80%, 도비10%, 시비10%)
- 사업내용

(단위 : 백만원)

번호	위치	사업명	사 업 량	사 업 비			
				계	국비	도비	시비
		14개소		969	775	97	97
1	은현면	운암2리 빈채시오 앞 마을안길 확포장공사	L = 200m, B = 6.0mL	72	57.6	7.2	7.2
2	은현면	운암1리 방주골 농로포장공사	L = 300m, B = 3m	221	176.8	22.1	22.1
3	은현면	도하2리 번전돌 농로포장공사	L = 300m, B = 4m	60	48	6	6
4	은현면	용암3리 (주)아카데미과학 뒤 구거정비공사	L = 160m, H = 2m	47	37.6	4.7	4.7
5	은현면	도하1리 마을회관 뒤 배수로정비 공사	L = 150m	36	28.8	3.6	3.6
6	은현면	도하1리 상밭돌마을 배수로정비공사	L = 150m	12	9.6	1.2	1.2
7	은현면	도하2리 광신수출포장 앞 구거정비공사	L = 200m, H = 3m	58	46.4	5.8	5.8
8	은현면	도하2리 텃밭 구거정비공사	L = 200m, H = 1.5m	130	104	13	13
9	은현면	도하2리 살구골 설축설치	L = 293m, H = 2.0m	132	105.6	13.2	13.2
10	은현면	도하2리 살구골 배수로 정비공사	L = 162m	21	16.8	2.1	2.1
11	은현면	운암1리 앞고개돌 배수로 정비공사	L = 293m, H = 2.0m	38	30.4	3.8	3.8
12	광적면	우고리 마을안길포장	L = 80m	73	58.4	7.3	7.3
13	광적면	석우리 배수로 정비사업	L = 112m	34	27.2	3.4	3.4
14	광적면	효촌1리 외 1개소 가드레일 설치공사	L = 456m	35	28	3.5	3.5

□ 2008년 추진계획

○ 사업기간 : 2008. 01 ~ 12

○ 사업내용 : 광적면 일원

※ 은현 → 광적 → 남면 → 장흥면 순으로 3,000백만원 집중투자 사업진행중

○ 사업비 : 998백만원(국비 80%, 도비10%, 시비10%)

○ 세부 추진계획

- 2008. 01. : 사업대상지 조사 및 선정
- 2008. 01. : 사업대상지 승인(경기도)
- 2008. 03. : 기본 및 실시설계 용역
- 2008. 04. : 공사발주 및 착공
- 2008. 12. : 공사완료

□ 기대효과

○ 지역개발사업을 위한 기반시설 조성

○ 농촌지역의 생활환경개선으로 정주의식 함양

농촌농업·생활용수 개발사업

[주거환경담당 2580]

□ 목 적

- 상수도 공급이 어려운 면지역에 농업·생활용수를 공급하여 생활환경개선 및 소득 증대에 기여 삶의 질을 향상시켜 나가고자 함

□ 사업개요

- 위 치 : 광적면 우고리 우골마을
- 사업기간 : 2008년
- 총사업비 : 170백만원
- 사업내용 : 수원공개발 및 관로설치

□ 2007년도 추진실적

- 사 업 비 : 340백만원 (국비 80%, 도비10%, 시비10%)
- 사업내용 : 수원공개발 및 관로설치 각 1개소

번호	위치	사업명	사 업 량	사 업 비				비고
				계	국비	도비	시비	
		2개소		340	272	34	34	
1	매곡리 맹골	농촌농업·생활용수개발사업	수원공개발 및 부대공 1식	170	136	17	17	
2	두곡리 운말	농촌농업·생활용수개발사업	수원공개발 및 부대공 1식	170	136	17	17	

□ 2008년 추진계획

- 사업기간 : 2008. 1. ~ 2008. 12.
- 사 업 비 : 170백만원 (국비 80%, 도비10%, 시비10%)
- 사업내용 : 수원공개발 및 관로설치 1개소

번호	위치	사업명	사 업 량	사 업 비				비고
				계	국비	도비	시비	
		1개소		170	136	17	17	
1	우고리 우골마을	농촌농업·생활용수개발사업	수원공개발 및 부대공 1식	170	136	17	17	

○ 세부 추진계획

- 2008. 02. : 용역발주
- 2008. 04. : 공사발주 및 착공
- 2008. 06. : 공사완료

□ 기대효과

- 음용수 부족으로 인한 주민 기초생활의 안정

공동주택 사후관리

[공동주택담당 2585]

□ 목 적

- 공동주택의 효율적인 사후관리 및 노후된 단지내 시설물에 대한 관리비용 일부를 지원함으로써 쾌적한 주거환경 제공
- 공동주택 사후관리와 관련된 분쟁을 최소화함으로써 입주민간 유대 강화

□ 사업개요

- 20세대이상 공동주택의 부대·복리시설 보조금 지원 【7년 이상 경과된 시설물】
 - 2008년 지원대상 단지 : 49개단지 13,175세대
 - 지원대상 시설물
 - 어린이놀이터, 주민운동시설, 경로당, 집회시설 등 유지보수
 - 단지내 도로, 보안등의 보수비용 등
 - 보조금 지원 사업비 : 200,000천원

총사업비	기투자	2008년도 사업비(천원)				향후계획
		소 계	국 비	도 비	시 비	
200,000	-	200,000	-	-	200,000	-

- 공동주택 사후관리
 - 관리주체 및 입주자대표회의 교육 및 우수관리 단지 선정
 - 공동주택 분쟁조정위원회 설치·운영 : 공동주택 관리로 인한 분쟁 발생시 상시 운영

□ 2007년도 추진실적

- 2007. 02. ~ 12. : 2007년 공동주택 보조금 지원사업 완료(10개 단지)
- 2006. 12 : 공동주택평가(경기도)
 - 우수시공사선정 : 덕계동 현진에버빌 시공사

□ 2008년도 사업계획

- 2008. 01. ~ 10 : 공동주택 보조금 지원(심사위원회 개최)
- 2008. 06. : 관리주체 및 입주자대표회의 교육
- 2008. 09. : 우수관리단지 선정·평가
- 2008. 10. ~ 12 : 보조금 정산 및 사후관리 평가

□ 기대효과

- 7년 이상 경과된 공동주택의 주거환경을 개선하고 쾌적한 단지 조성
- 공동주택 분쟁을 사전에 예방하고 지역 주민간의 공감대 형성 기대

아름다운 건축물 발굴 · 선정

[건축민원담당 2590]

□ 목 적

- 우리 관내 소재한 주거(단독주택)용 건축물 중 세련된 외관(디자인)과 실용성을 갖춘 친환경적이고 주변환경과 잘 어울리는 우수한 건축물을 발굴, 선정하여
- 『아름다운 건축물』로 선정된 건축물에 동판 부착 및 시보 “함께그린양주”에 게재 · 홍보하여 거주지역에 대한 애향심과 자긍심 고취로 정주의식을 함양하고자 함.

□ 사업개요

- 사업기간 : 2008. 03. ~ 10.
- 사 업 량 : 아름다운 건축물(주거용) 5개소 선정
 - 기념동판 제작 : 5개
 - 홍보용 책자 제작 : 60부
- 사 업 비 : 6,000천원

총사업비	기투자	2008년도 사업비(천원)				향후계획
		소 계	국 비	도 비	시 비	
6,000	-	6,000	-	-	6,000	-

□ 2008년도 추진계획

- 2008. 03 : 『아름다운 건축물』 선정에 따른 홍보 및 접수
- 2008. 05 : 현지 확인 및 조사(관내 전지역)
- 2008. 07 : 『아름다운 건축물』 선정(심사단 구성)
- 2008. 09 : 기념 동판 및 홍보책자 제작
- 2008. 10 : 기념 동판 부착 및 홍보책자 배부

□ 기대효과

- 쾌적한 주거환경 및 아름다운 거리(마을) 조성
- 애향심과 자긍심 고취로 정주의식 함양

건축물대장 정비사업

[기업건축민원담당 2596]

□ 목 적

- 건설교통부 건축물대장 데이터베이스 구축사업으로 기존 카드식 건축물대장을 전산대장으로 이기하여 화재위험 및 장기간 사용에 따른 소멸 위험성을 사전예방하고 이중관리의 문제점을 해결하여 신속하게 민원을 처리하고자 함.

□ 사업개요

- 사업기간 : 2008. 1. ~ 2008. 6.
- 사 업 량 : 192,952면

□ 2007년 추진실적

- 2007. 5. 1. ~ 6. 22. : 건축물대장 스캔 작업량(면수:192,952) 파악
- 2007. 6. 25. ~ 6. 29. : 전산스캔 작업장 설치
- 2007. 7. 2. ~ 12. 20. : 건축물대장 스캔작업 완료

□ 2008년 추진계획

- 2008. 1. 2. ~ 1. 11. : 기존 건축물대장 스캔작업량 검수 완료
- 2008. 1. 14. ~ 1. 31 : 기존 건축물대장 폐쇄(발급불가) 홍보
- 2008. 2. 1. : 기존 건축물대장 발급중지
- 2008. 6. : 정부문서기록보존소 이관(향후 건교부 지시에정)

□ 기대효과

- 기존 종이 건축물대장을 전산화하여 신속한 민원처리 및 행정의 신뢰성을 확보
- 화재 및 장기간 사용에 따른 소멸, 분실 위험으로부터 사전예방

불법벽보 부착방지사업

[미관정비담당 2575]

□ 목 적

- 도시 가로변의 미관을 해치고 이를 정비하는데 많은 인력과 시간이 투입되는 전신주 및 가로등의 불법벽보에 대한 근본적인 해결을 위하여 불법벽보 부착방지 시트 설치 사업을 추진하여 건강하고 쾌적한 도시미관을 조성하기 위함

□ 사업개요

- 위 치 : 장흥면 일영리, 석현리 백석읍 기산리 일원
- 사업규모 : 전주 및 가로등주 807주
- 사업내용 : 불법벽보 부착방지 시트 설치
- 사업기간 : 2008. 1 ~ 2008. 12
- 사 업 비 : 100,000천원(시비)
 - 전 주 : 130,000원 × 563개소 = 73,190천원
 - 가로등 : 110,000원 × 244개소 = 26,840천원

□ 2007년도 추진실적

- 2007. 3 : 백석초등학교 일대, 광적 가남시가지 일대 확정
- 2007. 4 : 사업발주
- 2007. 6 : 사업완료(신호등, 전주, 통신주, 가로등 등 923개소)
- 사 업 비 : 64,000천원

□ 2008년도 추진계획

- 2008. 3 : 부착대상 전주 및 가로등 확정
- 2008. 4 ~ 12 : 벽보부착방지사업 발주 및 완료

□ 기대효과

- 아름답고 쾌적한 도시미관 조성
- 불법벽보 부착방지로 제거인력과 시간절감

장흥.백석 간판이 아름다운거리 조성사업

[미관정비담당 2575]

□ 목 적

- 장흥, 백석의 무질서한 업소의 간판을 아름답게 정비하여 이 지역을 찾는 관광객에게 보다 깨끗한 거리미관을 제공하여 다시 가보고 싶은 곳으로 만들어 지역경제를 활성화하고자 함

□ 사업개요

- 위 치 : 장흥면사무소 ~ 파주시 시계 마장저수지(11.2km)
- 사업기간 : 2007. 8 ~ 2008.12
- 사업내용 : 기존간판 철거 후 지역여건에 맞게 신설설치
- 사 업 량 : 187개업소, 간판 343개
- 사 업 비 : 1,218,000천원(도비 459,000, 시비 759,000)

□ 2007년도 추진실적

- 2007. 06 : 2008년도 간판이 아름다운거리 조성사업 신청 ⇒경기도
- 2007. 06 : 양주시의회 행정사무감사시 사업 확대 보고
- 2007. 07 : 확대사업 참여 대상자 전수대면조사
- 조사대상 : 187개소(참여동의자:153개소, 부동의업소: 33개소)
- 2007. 08 : 장흥.백석 간판이 아름다운거리 조성사업 확대계획수립
- 2007. 11 : 도비 확보(459,000천원)

□ 2008년도 사업계획

- 2008. 01 : 간판디자인 공모
- 2008. 02 : 간판디자인 작품 심사 및 업체선정
- 2008. 02 : 간판디자인 실시 설계 발주 및 간판디자인 기본설계 설명회
- 2008. 03 : 간판디자인 실시설계 완료
- 2008. 06 ~ 12 : 간판제작업체 선정 및 사업완료

□ 기대효과

- 자연과 예술이 어울리는 선진 간판문화로 아름다운 거리 제공
- 지역의 이미지 쇄신으로 관광객을 유치하여 지역경제활성화 기대

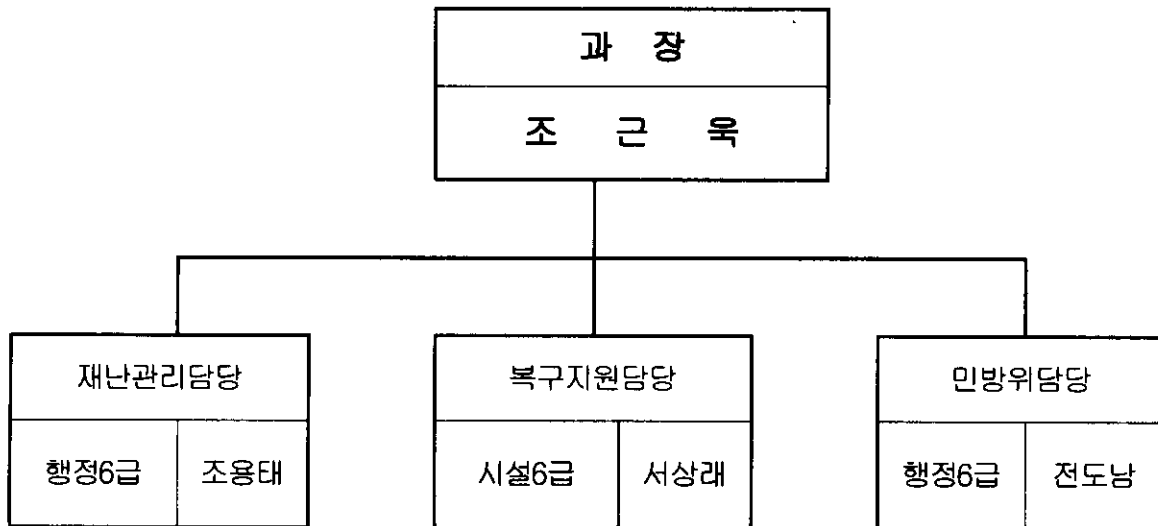
(재난민방위과)

주요업무계획

- ◎ 재난 예방을 위한 시설물 안전점검
- ◎ 범시민 안전문화운동 추진
- ◎ 재해예방을 위한 사전대비태세 구축
- ◎ 재난 영상감시 시스템 확충사업
- ◎ 강우량 관측시설(AWS) 확충
- ◎ 민방위교육운영 · 훈련의 내실화 도모
- ◎ 민방위시설 및 장비의 유지관리 철저
- ◎ 기업체 현지 민방위 기본교육 실시

재난민방위과 기구현황

■ 기 구



■ 정원현황

(단위:명)

직급별	계	5급	6급	7급	8급	9급	기능직
정 원	13	1	3	4	4	1	-
현 원	13	1	3	2	3	4	-

▣ 업무분장 현황

구 분	인원	분 장 사 무	비고
재난관리 담당	6	<ul style="list-style-type: none"> ○ 재난도상훈련에 관한 사항 ○ 재난관리기금 적립 및 운용 ○ 재난관리계획 수립 및 시행 ○ 재난안전대책본부 운영 및 조례에 관한 사항 ○ 안전관리위원회 및 안전관리자문단 운영과 그 조례에 관한 사항 ○ 안전진단등 각종 점검에 관한 사항 ○ 안전문화 운동에 관한 사항 ○ 특정관리대상 시설물 관리 ○ 시설물안전관리특별법 대상에 관한 사항 	
복구지원 담당	4	<ul style="list-style-type: none"> ○ 종합상황실 운영에 관한 사항 ○ 국가재난대응종합훈련(자연재난분야)에 관한 사항 ○ 사전재해영향성검토에 관한 사항 ○ 사전대비에 관한 사항 ○ 피해조사에 관한 사항 ○ 피해복구에 관한 사항 ○ 수방자재, 응급복구장비 관리 ○ 재해 예·경보시설 관리 ○ 재난안전홈페이지 운영에 관한 사항 	
민 방 위 담당	3	<ul style="list-style-type: none"> ○ 비상대비업무(총무계획, 율지연습) ○ 민방위과태료 관리 ○ 민방위대 검열 ○ 민방위대편성·동원 ○ 민방위교육 및 훈련 ○ 공익근무요원 복무관리 ○ 전시임무고지서 및 전시근로소집 집행 ○ 민방위교육장 및 강사관리 ○ 민방위시설장비 관리 (장비, 비상급수, 경보시설, 대피시설) ○ 화생방업무 ○ 자치단체장 병역사항 신고 	

재난 예방을 위한 시설물 안전점검

[재난관리담당 2601]

□ 목 적

- 특정관리대상시설을 중심으로 안전점검의 지속적인 실시로 재난사고 예방
- 안전점검업무의 내실화 및 재난취약시설물의 점검체계 확립
- 시특법 대상시설물 유지관리계획 및 안전점검의 수립·시행여부 지도관리

□ 시설물 현황

- 특정관리 대상시설

구 분	소 계	중 점 관 리 대 상			재 난 위 험 시 설	
		A급	B급	C급	D급	E급
합 계	154	108	41	5	-	-
시설물	38	12	21	5	-	-
건축물	116	96	20	-	-	-

- 시특법 대상시설(시설물안전관리에관한특별법 제6조 안전점검실시) 2007년12월말

구 분	소 계	교 량	상하수·폐기물	댐	건축물
합계	109	5	10	1	93
1종	27	-	2	-	25
2종	82	5	8	1	68

□ 2007년도 추진실적

- 특정관리대상시설물 상·하반기 안전점검 실시
 - 대상 : 상반기 144개소, 하반기 154개소
- 시특법대상시설물 관리주체의 유지관리계획 및 안전점검 실시에 대한 관리
 - 대상 : 109개소(유지관리계획 수립 및 안전점검 2회 실시)
- 재난취약 시설물 정기적 안전점검 실시
- 2008년도 안전관리계획수립 보고 및 배부

□ 2008년 추진계획

- 특정관리대상 시설물 일제조사 및 안전점검 : 상·하반기 실시
- 시특법대상시설물 관리주체의 유지관리계획 수립 및 안전점검 실시여부 지도관리
- 재난관리 대상시설물의 정기(취약시기별) 안전점검 실시
- 생활주변의 위험시설 「시민안전점검 청구제」 실시(수시)
- 「시민안전점검 요청」에 의한 신속한 안전점검 실시(수시)
- 건설공사장 사고의 근원적 예방을 위한 「기동패트롤」 점검 실시(수시)
- 2009년도 안전관리계획수립·보고 및 배부

법시민 안전문화운동 추진

[재난관리담당 2601]

□ 목 적

- 시민의 안전의식 고취를 위한 안전점검의 날 행사 등 다양한 홍보활동 전개
- 유관기관, 민간단체, 안전활동 봉사자와 함께 안전 문화 저변확산

□ 사업개요

- 관련법규 : 재난 및 안전관리기본법 제6조(안전점검의 날 운영 등)
- 안전문화운동 추진
 - 안전점검의 날(매월4일) 운영
 - 민관합동 재난취약시설 점검 및 비상구 찾기 운동의 지속적인 추진
 - 재난취약시기에 맞는 안전 홍보로 시민의 귀중한 생명과 재산 보호
 - 안전활동 봉사단체 등에 대한 재난예방활동 지원
 - 시민 안전의식 고취를 위한 포스터·글짓기 공모 및 홍보물 제작
 - 민·관·민간단체·기업 등 모든 부문이 참여하는 재난안전네트워크 구성으로 급증하는 재난 예방, 대응 수요에 적절히 대처

□ 2007년 추진실적

- 매월 4일 안전점검의 날 행사 실시 : 12회
- 설명절, 여름철, 추석절, 행락철 등 취약시기별 안전홍보
 - 현장캠페인 전개 : 11회
 - 홍보물 제작 : 휴대용 우비, 소금사탕, 물티슈 등 9종
- 재난예방 포스터·글짓기 공모
 - 응 모 : 포스터 73점, 글짓기 39점
 - 시 상 : 포스터 8점 및 표어 9점 등 우수작품 시상
- 재난안전네트워크 결성 : 양주시 의용소방연합대 등 8개단체

□ 2008년 추진계획

- 안전점검의 날 행사 지속추진(매월)
 - 유관기관, 민간단체 등과 안전활동 합동추진
 - 취약시기별 안전홍보 강화(설명절, 여름철, 추석절, 행락철 등)
- 안전활동 민간단체 등 육성 및 활동지원
 - 재난안전네트워크 창립대회 개최(08.3월) 및 안전활동에 대한 체계구축
- VTR 등 영상물, 홍보책자, 전단지 등 기타 홍보물 제작, 배부

재해예방을 위한 사전대비태세 구축

[복구지원담당 2611]

□ 목 적

- 재난 예·경보시설 및 재난관리시스템을 운영·관리하여 재난사전예방
- 신속한 응급복구 및 지원체계 확립으로 피해발생시 최소화에 주력

□ 사업개요

- 재난종합상황실 운영 및 재난예·경보시설 확충 및 관리
- 응급복구장비 지정·운영 및 수방자재 비축
- 2008년도 국가재난대응종합훈련 및 방재교육
- 재난예방 홍보 실시 및 상황전파시스템(SMS 문자 서비스) 확대 운영
- 풍수해보험 가입을 통한 자율방재의식 고취

□ 2007년 추진 실적

- 재난종합상황실 운영 및 기상상황전파
- 재난 예·경보시설, 수방자재의 관리운영 및 확충
- 재난대응훈련 및 교육과 풍수해보험시범사업 추진

□ 2008년 추진계획

- 재난종합상황실 운영 및 재난 예방에 따른 사전홍보 실시(기상특보 전파 대상 확대)
- 재난 예·경보시설의 확충 및 점검·정비
- 응급복구장비 지정 및 수방자재 구입 : 2008. 5월 중(PP마대 외3종)
- 2008년도 국가재난대응 종합훈련 및 방재교육 실시
- 풍수해보험 가입 홍보 및 추진

□ 기대효과

- 한발 앞선 재난대비로 재해 사전예방
- 신속한 재난 예·경보 상황 전파로 시민과 함께 재해 사전대비

재난 영상감시 시스템 확충사업

[복구지원담당 2611]

□ 목 적

- 재난 재해에 대한 안전관리 업무의 일원화 및 관련정보의 체계적 관리로 재난 발생의 사전예방
- 시민의 인명 및 재산피해를 최소화하기 위하여 하천 및 도로의 재해 취약지역에 재난 영상감시시스템(CCTV) 설치

□ 사업개요

- 재난 영상감시 시스템 확충
 - 설치대상지 : 양주시 남방동 529-8번지(묵남교 외 10개소)
 - 설치내용 : 총 50개소(2008년 계획 11개소)
 - 사 업 비 : 총 960,000천원(2008년도 확보 : 330,000천원)
 - 사업기간 : 2008. 1 ~ 5월

□ 2007년도 추진실적

- ※ 1~2단계 사업 - 사업량 : 39개소(도로13개소, 하천26개소)
 - 사업비 : 630,000천원(도비:378,000천원, 시비:252,000천원)
- 2007. 6. : 24개소 설치완료 및 운영(1단계 사업)
- 2007. 9. : 9개소 설치완료 및 운영(2단계 사업)
- 2007. 12. : 6개소 설치완료 및 운영(잔여사업비 활용)

□ 2008년도 추진계획(3단계 사업)

- 사업 대상지 확정 및 설치협의 : 2008. 1월
- 설계완료 및 공사발주 : 2008. 2월
- 공사착수 : 2008. 3월
- 공사완료 및 운영 : 2008. 5월

□ 기대효과

- 재난예방 및 상황발생 시 신속한 현장 상황파악으로 효율적인 대응체계 구축
- 취약도로 및 하천의 상황을 실시간 모니터링 하고 상황발생전 신속히 대처하여 인명 및 재산피해 최소화

강우량 관측시설(AWS) 확충

[복구지원담당 2611]

□ 목 적

- 강우 뿐만이 아니라 강풍, 폭염 등 재난의 유형이 다양화됨에 따라 강우관측시설(AWS)을 설치하여 관내 다양한 기상정보를 실시간으로 수집·관리하고 신속한 기상정보 전파 등 급변하는 재난상황에 적극 대응하고자 함

□ 사업개요

- 강우량 관측시설(AWS) 확충
 - 설치대상지 : 남면, 장흥면, 회천1동 또는 3동
 - 설치내용 : 강우관측시설(AWS) 3개소
 - 사업비 : 총 105,000천원(2008년도 신규사업)
 - 사업기간 : 2008. 1 ~ 5월

□ 2007년도 추진실적

- 2007. 8. : 2008년도 재난 예경보시스템(AWS) 확충사업 신청서 제출(경기도)
- 2007. 9. : 강우관측시설(AWS) 설치를 위한 설치대상지 적정성 협의(문산기상대)

□ 2008년도 추진계획

- 관측장비 설치 협의 : 2008. 1월
- 설계완료 및 공사발주 : 2008. 2월
- 공사착수 : 2008. 3월
- 공사완료 및 운영 : 2008. 5월

□ 기대효과

- 관내 주요지역에 강우관측시설(AWS)을 설치함으로써 기존에 강우만을 측정했던 기상 정보를 풍향, 풍속, 기온 등 다른 정보도 함께 관측함으로써 갈수록 변화가 심한 기상상황에 적극 대응

민방위교육운영 · 훈련의 내실화 도모

[민방위담당 2621]

□ 목 적

- 주민 일상생활과 연계된 교육으로 각종 재난 등 응급상황대처
- 화생방 테러 및 각종 재난 · 재해대비 훈련실시로 만일의 사태에 대비

□ 사업개요

- 민방위교육
 - 대 상 : 4,171명(1~4년차대원) - 연중 4시간
 - 장 소 : 시청지하대회의실, 문화예술회관, 대한노인회양주시지회회관 등
- 비상소집훈련
 - 대 상 : 10,090명(5년차 이상~만40세까지) - 연중 1시간
 - 장 소 : 시청지하대회의실, 11개 읍면동 주민센터 등
- 민방위훈련(5회)
 - 대 상 : 민방위대원, 주민, 유관기관 등
 - 내 용 : 대피훈련 또는 가상시나리오에 의한 훈련 추진

□ 2007년도 추진실적

- 민방위교육 : 4,660명 중 4,544명 참석(참석율 97.5%)
- 민방위훈련 : 5회(대피훈련 2회, 방재훈련 2회, 화생방대비훈련 1회)
- 취약지 마을단위훈련 : 1회(방재, 산불진화)

□ 2008년 추진계획

- 민방위교육 : 3 ~ 12월 연중실시, 총60회실시(기본교육 50회, 보충교육 10회)
 - 일상생활에 체험 할 수 있는 실기 위주의 참여 교육
 - 교육·훈련의 현실적인 문제점 및 개선방안 건의(제도 및 지침개선 등)
- 민방위훈련 : 5회(대피훈련 2회, 방재훈련 2회, 화생방테러대비훈련 1회)

민방위시설 및 장비의 유지관리 철저

[민방위담당 2621]

□ 목 적

- 민방위시설·장비의 철저한 유지관리 및 신규장비 구비로 유사시 주민의 생명과 재산보호
- 적의 침공·풍수해·화재 등 재난발생 시 대처능력 배양을 위한 예방·복구 등의 수행에 필요한 각종 장비와 시설 확보

※ 근거 : 민방위기본법 제14조(민방위 준비명령)

민방위기본법 시행규칙 제15조(공공용 대피시설 및 비상급수시설의 지정)

□ 사업개요

- 민방위시설 및 장비 현황

(개/개소)

구 분	급수시설	대피시설	경보시설	장 비	다용도 방독면	일반 방독면
수 량	25	41	13	1,616	18,487	571

□ 2007년도 추진실적

- 경보시설 교체 및 설치 : 3개소(교체-은현면, 남면 신설-백석읍)
- 민방위 비상급수 관정청소, 수질개선 : 4개소
- 민방위 비상급수 유지보수 : 12개소
- 시청지하 민방위 대피시설 보수공사 실시 : 화생방 방폭도어 가스켓외 6종 교체
- 민방위 물품확충 : 민방위 가로기 129, 교통통제 신호봉 20

□ 2008년 추진계획

- 경보시설 예비 밧데리 교체 : 2개소(시청, 회천1동)
- 민방위 비상급수 수질개선 및 유지보수
- 대피시설 관리상태 점검 실시 : 연 2회(상반기, 하반기)
- 민방위 장비물자 확충 : 훈련용 로프 외 6종

기업체 현지 민방위 기본교육 실시

[민방위담당 2621]

□ 목 적

- 찾아가는 행정서비스의 일환으로 기업체를 직접 방문, 현지에서 민방위 교육을 실시함으로써 기업의 생산성 향상에 기여
 - 현지 방문 민방위교육 서비스로 인한 신뢰 행정 구현
 - 전문강사의 실습위주교육으로 민방위사태 대응능력 강화
- ※ 근거 : 민방위기본법 제23조

□ 사업개요

- 교육시기 : 기본교육실시전 2008년 1~3월중
- 교육대상 : 관내 20여개 기업체 민방위대원 300여명
- 교육장소 : 종업원 100인이상 2~4개업체 선정
- 교육방법 : 현지방문교육(회의실, 강당 등 활용)

□ 2007년도 추진실적

- 2008년도 신규(특수시책)사업으로 실적없음

□ 2008년 추진계획

- 1월 : 교육대상업체 선정
- 2월 : 교육장소, 교육시설 사전협의
- 3월 : 교육실시
- 4월 : 교육실시후 문제점 도출 및 향후 보완책 강구

□ 기대효과

- 기업하기 좋은 환경 만들기 사업의 활성화 도모
- 민방위 현지방문 교육으로 시민과 함께하는 행정 구현