

주민생활지원국

- 주민생활지원과
- 사회 복지 과
- 문화 체육 과
- 환경 보호 과
- 환경 자원 과
- 산업 경제 과

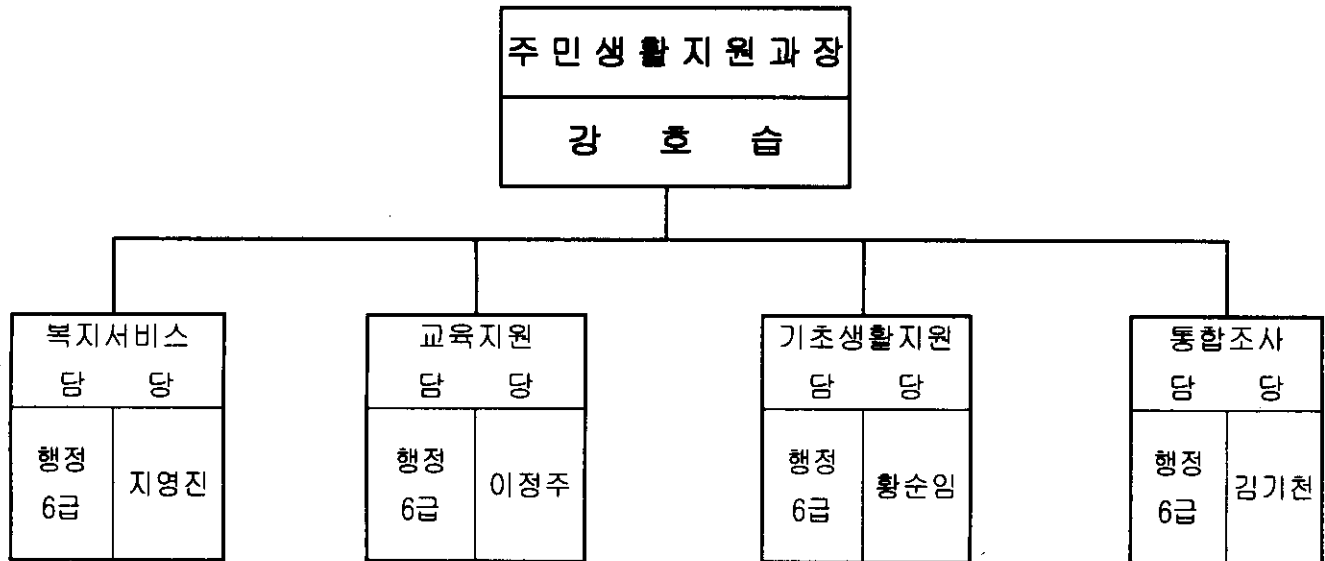
(주민생활지원과)

주요업무계획

- ◎ 주민생활 서비스 추진
- ◎ 지역사회서비스 혁신사업
- ◎ 자원봉사센터 운영
- ◎ 내실있는 학교지원사업
- ◎ 평생학습 추진
- ◎ 복지대상자 통합조사 추진
- ◎ 기초생활보장수급자 및 저소득층 지원사업
- ◎ 자활사업 추진

주민생활지원과 기구현황

□ 기 구



□ 정원현황

(단위 : 명)

직급별	계	4급	5급	6급	7급	8급	9급	기능직	비 고
정 원	18	1	1	4	5	5	2	-	
현 원	17	1	1	4	2	4	5	-	

업무분장 현황

구 분	인원	분 장 사 무	비고
복지서비스담당	5	<ul style="list-style-type: none"> ○ 주민생활서비스 종합계획 수립·조정 ○ 지역육구조사 및 서비스 제공계획 수립 ○ 주민생활서비스 제공기관 간 연계체계 구축 ○ 지역사회서비스 혁신사업 ○ 전산망 구축 관리 및 홍보교육 ○ 자원봉사활성화 종합계획 수립 및 추진 ○ 자원봉사센터 기획운영 ○ 이웃돕기 실시 ○ 의사·상자 및 보훈단체 지원 ○ 재해구호(이재민 실태조사, 구호금품 지급 등) ○ 부랑인, 노숙자, 무연고 사망자 업무 ○ 서무, 회계, 보안 업무 	
교육지원담당	3	<ul style="list-style-type: none"> ○ 학교지원 ○ 대응투자사업지원 ○ 교육협력사업 지원 ○ 교육경쟁력 강화 시책사업 지원 ○ 평생학습 프로그램 개발·육성 ○ 평생학습 도시조성 ○ 초·중·고의 평생교육 교육관련 지원 연계 ○ 평생학습 홈페이지 구축 ○ 평생학습 공동체 조성 ○ 평생학습 요구조사 분석 및 평가 ○ 평생학습 교육사 관리 운영 	

구 분	인원	분 장 사 무	비고
기초생활지원담당	4	<ul style="list-style-type: none"> ○ 기초생활보장수급자 관리 ○ 기초생활보장수급자 소득변경 및 조정 ○ 차상위계층 및 사회취약층 지원 ○ 기초생활보장수급자 생활안정자금융자지원 관리 ○ 의료급여수급자 선정 및 자격관리 ○ 의료급여 상해외인 조사 ○ 의료급여 사후관리 ○ 의료급여수급자 보장구 지원 ○ 기초생활지원수급자 보장구 지원 ○ 긴급복지 지원사업 ○ 지역자활센터 지원관리 ○ 조건부수급자 관리 ○ 자활사업 대상자 선정 및 관리 ○ 자활후견기관 관리 ○ 자활근로사업 위탁계약 추진 	
통합조사담당	4	<ul style="list-style-type: none"> ○ 복지대상자 신규조사 / 보장결정 및 급여중지 (국민기초생활보장수급자, 차상위의료급여신청자, 차상위장애인신청자, 차상위자활대상자, 저소득 한부모가족, 희귀난치성질환자, 가사간병도우미, 사회취약계층 등) ○ 복지대상자 제외 시 서비스연계 의뢰 ○ 복지수급자 중지 및 보장결정 ○ 신규신청자 이의신청 처리 ○ 복지상담실 운영(전화, 방문, 내방민원 상담 및 관련팀 연계) 	

주민생활서비스 추진

[복지서비스담당 2771]

□ 목 적

- 주민생활 8대서비스 등 원스톱 맞춤형서비스 제공

□ 사업개요

- 수요자 중심의 통합서비스 제공
- 민·관협력 활성화를 위한 협력체계 구축

□ 2007년 추진실적

- 수요자 중심의 통합서비스 추진
 - 주민생활서비스 혁신연찬회 개최
 - 사회복지시설 종사자, 주민생활지원 전담모니터요원 등 교육 : 130명
 - 주민생활서비스 종합안내서 제작 및 배포 : 2,000부
 - 주민생활서비스 안내 홍보물 발송 : 각급 기관·단체 등
 - 전 직원 및 민방위 기본교육 교육생 대상으로 영상물 홍보
- 민·관협력 통합네트워크 구축 및 운영
 - 민·관협력 네트워크 구성 및 통합정보시스템 개설 운영 : 177개단체
 - 민·관협력 활성화 선도지역으로 선정(행정자치부 특별교부세 40,000천원)

□ 2008년 추진계획

- 소요예산 : 68,088천원
- 통합서비스 운영의 활성화
 - 주민생활서비스 혁신연찬회 개최 : 년1회
 - 주민생활서비스 전달체계 홍보 및 서비스분야별 발전방안 강구
 - 통합서비스 집중관리 대상자 발굴·선정 관리 : 수시
 - 집중관리대상자 정기적인 가정방문 및 사회복지기관 연계 의뢰
 - 주민생활서비스 통합정보시스템 대상 프로그램 확대 : 7개 → 16개
 - 담당공무원 교육 및 주민홍보
 - 공무원직무교육 실시 : 년 2회
 - 홈페이지(<http://www.oklife.go.kr>)및 안내홍보물을 이용한 시민 홍보

○ 민·관협력 체계의 활성화 추진

- 민·관 네트워크의 연계추진

· 읍·면·동별 민·관 네트워크의 유지와 상호 연계강화 추진을 위한 사업비지원

- 민·관 협의체 워크숍 개최 : 2008년 3월 중

- 민·관 협력 활성화를 위한 사업비(특별교부세 40,000천원)집행

· 행사 실비 보상금 : 16,500천원

· 워크숍 개최 : 15,000천원

· 관련장비 구입 : 7,500천원

· 기타 운영비 : 1,000천원

□ 기대효과

○ 주민생활서비스 체계 확립

○ 주민생활서비스를 수요자 중심의 맞춤형 서비스로 제공

지역사회서비스 혁신사업

[복지서비스담당 2771]

□ 목 적

- 지역특성 및 주민수요에 적합한 사회서비스 전개로 체감만족 서비스제공
- 국가주도형에서 수요자가 서비스제공기관을 선택하는 제도로 전환

□ 사업개요

- 표준형(보건복지부) : 2개항목(아동비만관리, 아동인지능력 향상 서비스)
- 지방자치단체 개발형(도단위 이하)
 - 2개항목(장애및 아동재활심리치료, 맞춤형 휠체어 렌탈)

□ 2007년 추진실적

- 사업기간 : 2007.7월 ~ 12월
- 사업예산 : 367,517천원(국비 70%, 도비 15%, 시비 15%)
- 사업별 추진현황
 - 계 : 971명
 - 표준형 : 952명
 - 지자체 개발형 : 19명

□ 2008년 추진계획

- 소요예산 : 572,008천원(국비 70%, 도비 15%, 시비 15%)
 - ※ 전년대비 204,491천원(55.4%)증가 ⇒ 전년도 사업비는 6개월사업비임.
- 지역사회서비스 혁신사업 홍보
 - 각종 홍보매체를 활용한 홍보강화 및 안내문 제작 배포
- 지역실정에 맞는 지역맞춤형 바우처사업 발굴 추진
 - 시장형성 및 일자리창출을 도모할 수 있는 서비스
 - 인적자본 형성, 건강투자, 고령근로 촉진등 사회투자적 성격의 사업

□ 기대효과

- 가구별로 다양한 특성과 수요에 부합하는 차별적인 서비스를 제공
- 실질적으로 지역주민이 체감하고 만족하는 사회서비스 제공

자 원 봉 사 센 터 운 영

[복지서비스담당 2771]

□ 목 적

- 자원봉사 교육프로그램을 통한 봉사분야 개발 및 지원으로 지속성 유지
- 자원봉사센터와 기관·단체 간 네트워크 활성화로 지역사회 유대 강화

□ 사업개요

- 사업대상 : 자원봉사자 175개 단체 10,319명, 수요처 456개소

□ 2007년도 추진실적

- 교육 지원사업
 - 신규봉사자 열린아카데미(기초분야) : 4회 46명
 - 전문자원봉사대학(전문분야) : 29회 801명
- 네트워크 지원사업
 - 양주시 가족봉사단 운영 : 15회 620명
 - 제3회 자원봉사박람회 개최 : 3,000명
 - 자원봉사대회 : 15개단체 2,190명
 - 자원봉사자의 날 기념행사및 한마음 평가 대축제 : 78개단체 467명
- 청소년 자원봉사 활성화 사업
 - 중·고교생 자원봉사활동 연계사업 : 176명
 - 청소년 자원봉사 실천학교 1박 2일 캠프 운영 : 13개교 4일 110명
- 포털 시스템 운영 관리
 - 등 록 : 봉사자(175개단체 10,319명), 수요처(456개소)
 - 실 적 : 149,362명 632,826시간
- 홍보사업
 - 「행복이 가득한 마을소식지」 제작 : 3,000부(연2회)
 - 자원봉사 홍보다이어리 제작 : 750부
 - 교육교재 및 자료집 제작 : 600부

□ 2008년 추진계획

- 소요예산 : 216,041천원
- 교육 지원사업
 - 자원봉사자 기초교육 : 년4회(분기별)
 - 전문교육을 통한 소그룹봉사단 양성(호스피스 간병인 교육 등)
 - 시설 및 단체의 실무자(관리자)교육 : 년2회(반기별)
- 네트워크 지원사업
 - 노블레스 오블리주, 가족봉사단, 자원봉사대회 개최
 - 한마음 워크샵, 자원봉사박람회, 수요처 간담회 개최
- 청소년 자원봉사 활성화 사업
 - 학교방문 순회교육, 도전! 봉사체험, 자원봉사실천학교
- 포털시스템 운영
 - 봉사단체 일제정비, 상해보험 가입, 할인가맹점 운영
- 홍보사업
 - 홈페이지 집중관리, 소식지및 언론홍보, 교육교재및 자료집 제작

□ 기대효과

- 다양한 사업을 전개함으로써 자원봉사자 모집 및 주민참여분위기 확산
- 자원봉사단체(자)의 연대·협력 분위기 조성으로 봉사활동 활성화에 기여

내실있는 학교 지원사업

[교육지원담당 2776]

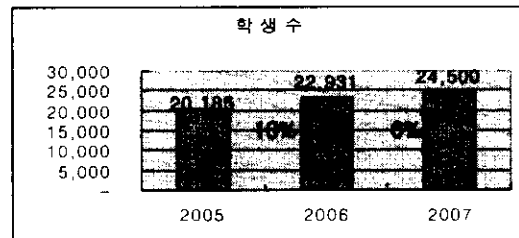
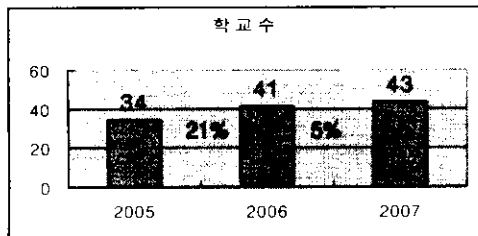
□ 목 적

- 도시화에 따른 교육여건 변화에 부응하고 교육에 대한 시민의 기대욕구 충족
- 교육환경 개선 및 교육의 질 향상을 통한 인재양성의 기반 마련

□ 사업개요

- 사업내용 : 교육경비 지원(대응투자사업, 교육협력사업) 및 교육경쟁력 강화 시책추진

※ 최근 3년간 학교 및 학생수 증감현황



※ 2008년 신규개교 : 삼송고등학교(학년별 6학급)

□ 2007년도 추진실적 (총지원액 : 42개사업 2,471,500천원)

- 교육발전 심의위원회 운영 : 4회
- 교육경비 지원 사업 : 유양초 컴퓨터 환경개선사업 등 34개사업 2,103,599천원
- 교육경쟁력 강화 시책추진 : 삼송초 원어민교사 지원사업 등 8개사업 367,901천원

□ 2008년 추진계획

- 2008년도 지원사업 성과분석 및 교육발전심의위원회 운영
- 교육경비 지원 : 2,132,216천원
 - 대응투자사업 : 멀티미디어 어학실 설치 등 26개 사업 1,206,176천원
 - 교육협력사업 : 좋은학교 만들기 등 9개사업 591,900천원
 - 시 책 추 진 : 초등학교 원어민교사 등 6개사업 334,140천원
- 장흥체험학습 프로그램 : 50,000천원
 - 송암전문대 체험학습 지원 : 초·중·고생 전문대 체험 지원

□ 기대효과

- 공교육의 내실화 및 학업에 대한 자신감과 기초 학습 능력 향상
- 학력신장 및 안정적·효율적 학습환경 조성

평 생 학 습 추 진

[교육지원담당 2776]

□ 목 적

- 언제, 어디서나, 누구나, 원하는 학습을 배울 수 있는 평생교육프로그램 운영으로 교육·문화의 희망도시 구현과 인정받는 평생학습도시로 도약

□ 사업개요

- 사업내용
 - 평생학습 추진 위원회 구성
 - 평생학습 홈페이지 구축과 각종 프로그램 운영

□ 2007년도 추진실적

- 평생학습 추진을 위한 학술용역 : 기초 현황조사·분석 및 실행계획 등 27,758천원
- 평생학습 추진 연도별 실행계획 수립
- 농산어촌 방과후 학습 운영 : 동·서양퓨전조리과정(남면, 장흥면) 26,639천원
- 양주시 평생학습 조례 제정 : 2008. 1. 7
- ※ 주민자치센터 · 여성대학 · 역사대학 · 노인대학 등 실·과·소별 개별사업 시행

□ 2008년도 추진계획 (사업비 92,160천원)

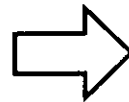
- 평생학습 추진위원회 구성 및 평생학습사 고용
- 평생학습 기관간 네트워크 구축
- 홈페이지 제작
- 성인문자 해독 교육사업
- 평생학습 위탁운영
- 청소년 동아리 발표회
- 동서양 퓨전조리과정 운영

○ 평생학습도시 지정 추진

- 지정기관 : 교육인적자원부

※ 평생학습도시 지정

- 전국 76개 시·군
- 경기도 11개 시·군



□ 기대효과

- 다양한 프로그램의 운영으로 시민의 삶의 질 제고와 교육문화의 희망도시 조기 정착
- 시민과 함께하는 교육심포니 도시양주 건설

복지대상자 통합조사 추진

[통합조사담당 2784]

□ 목 적

- 복지급여 대상자 선정을 위한 조사의 전문화 및 대상자 선정의 객관성·공정성·신속성 제고

□ 사업개요

- 사업대상 : 복지급여 신청 대상 가구 (약 1,800가구)
- 사업내용
 - 복지 급여 대상자의 신규 조사 및 급여의 결정 통지
 - 주민생활(복지)상담실 운영

□ 2007년 추진실적

- 조사 및 급여결정 현황 (기초생활보장 등)
 - 계 : 1,615가구 3,547명
 - 신규 책 정 : 1,015가구 2,247명
 - 보장 중지 : 247가구 443명
 - 보장 변경 : 11가구 18명
 - 책 정 제 외 : 342가구 839명
- 주민생활(복지) 상담실 설치 및 운영
 - 상담실 설치 : '07. 2. 5 설치 완료(사업비 6,561천원)
 - 상담실 운영 : 방문 및 전화 민원 상담 실시 (380건)

□ 2008년 추진계획

- 복지 급여 신청자 및 직권 신청 대상자 조사·급여 결정
 - 급여 신청 대상자에 대한 소득 및 재산 조회
 - 보장 중지 및 변경 대상자 상담 조사
 - 보장 급여 결정 후 결정 결과 통보
- 회귀 난치성 질환자 의료비 지원에 따른 대상자 생활 실태 조사
 - 보건소에서 의뢰한 환자가구의 소득 및 재산 조사 후 결과 통보
- 주민생활(복지)상담실 운영
 - 내방 민원 및 전화 민원 상담 후 관련부서 연계

□ 기대효과

- 복지 급여 신청자의 보장 결정 신속 처리로 복지 행정 신뢰도 제고
- 통합조사를 통한 급여 결정의 전문성, 공정성, 객관성 향상

기초생활보장수급자 및 저소득층 지원사업

[기초생활지원담당 2780]

□ 목 적

- 기초생활보장수급자 및 저소득층 지원사업 추진으로 생활이 어려운 자들의 사회 안전망 역할과 생활안정 도모

□ 사업개요

- 사업기간 : 2008년 1월 ~ 12월
- 사업대상 : 기초생활보장수급자 및 저소득층지원대상자

□ 2007년도 추진실적

(단위 : 천원)

구 분	2007년		2006년	
	가구(증감)	지원금(증감)	가구	지원금
총사업비		9,845,822(16%)		8,480,776
생계주거 급여 외 3종 지원	2,651(20.7%)	9,337,122	2,195	8,010,472
비수급빈곤층 한시생계지원	147	145,929	133	185,058
특기교육비 외 2종 지원	753	168,212	800	181,000
출산비용	6	3,000	15	3,500
긴급복지지원	111	191,559	96	100,746

□ 2008년도 추진계획

- 총사업비 : 11,981,285천원(전년 대비 22% 증가)

- 기초생활보장 급여지원		11,336,891천원
· 생계, 주거급여	3048가구	11,033,615천원
· 해산장제비, 출산, 교육급여	414명	303,276천원
- 차상위계층 지원		29,150천원
· 차상위양육 할인지원	2000가구	29,150천원
- 비수급 빈곤층 지원		231,120천원
· 생계구호 및 동절기 월동난방비	180가구	231,120천원
- 특수시책		184,000천원
· 명절맞이 생필품비 지원	500명	50,000천원
· 신입생 교복비, 특기교육비지원	357명	134,000천원
- 긴급복지지원	145가구	200,124천원

□ 기대효과

- 기초생활보장수급자 및 저소득층의 생활안정과 사회안전망 구축에 기여

자 활 사 업 추 진

[기초생활지원담당 2780]

□ 목 적

- 근로능력 있는 국민기초수급자 및 차상위계층 등 저소득계층의 안정된 일자리 제공 및 자활능력 배양

□ 사업개요

- 사업기간 : 2008년 1월 ~ 12월
- 사업대상 : 조건부수급자 및 차상위계층, 자활특례자

□ 2007년도 추진실적

(단위 : 천원)

구분	2007년		2006년		비고
	지원수	지원금	지원수	지원금	
총사업비		1,354,915		1,071,925	26%증가
자활후견기관운영	1개소	161,673	1개소	149,189	
근로소득공제(자활장려금)	37명	56,405	30명	34,004	
자활사업 민간위탁(5개사업)	9개사업	1,000,513	9개사업	779,750	
자활사업인부임	23명	136,324	20명	108,982	

□ 2008년 추진계획

- 총사업비 : 1,429,193천원 (전년 대비 5% 증가)

- 자활후견기관 운영	1개소	164,000천원
- 근로소득공제(자활장려금)	35명	51,111천원
- 자활사업 민간위탁		1,011,722천원
· 기초생활보장 자활사업	4개 공동체 5개사업	570,800천원
· 복권기금 가사간병도우미, 주거현물급여	25명	323,922천원
· 이동목욕차량 및 이동빨래방 운영	210명	117,000천원
- 자활사업인부임	25명	140,160천원
- 일자리지원 및 교육훈련 지원사업		62,200천원

□ 기대효과

- 조건부수급자 및 차상위계층의 사회적 일자리 부여로 자활능력 배양과 생활안정
도모로 건전한 사회풍토 조성에 기여

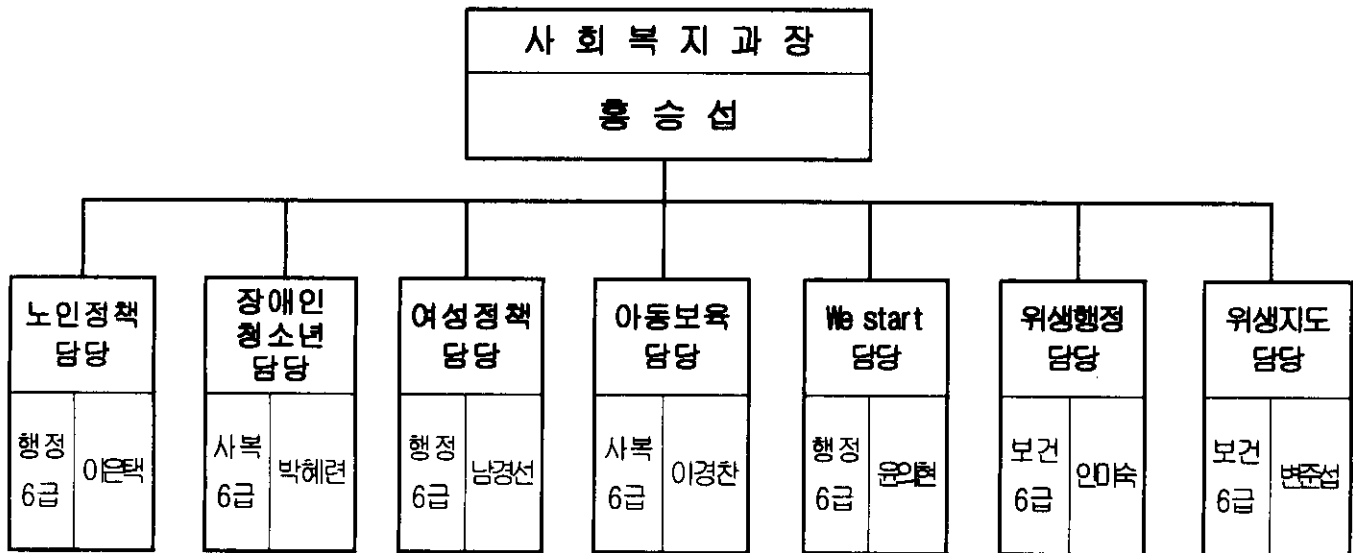
(사 회 복 지 과)

주요업무계획

- ◎ 노인복지 사업
- ◎ 장애인복지 내실화
- ◎ 청소년 활동 지원
- ◎ 열린 아버지 학교 운영
- ◎ 여성복지 증진
- ◎ 건강가정 육성 지원
- ◎ 아동복지사업
- ◎ 보육사업 운영 및 지원
- ◎ We Start 마을 사업
- ◎ 음식문화개선사업

사회복지과 기구현황

■ 기 구



■ 정원현황

(단위 : 명)

직급별	계	5급	6급	7급	8급	9급	기능직	비고
정원	25	1	7	8	3	3	3	
현원	24	1	7	4	3	6	3	

▣ 담당별 분장사무

구 분	인 원	분 장 사 무	비 고
노인정책 담당	4	<ul style="list-style-type: none"> ○ 노인복지시설 운영·관리 ○ 노인 자체사업 및 보조사업 관리 ○ 노인관련행사 주관 ○ 노인시설 허가 및 등록업무 ○ 노인자체사업 및 보조사업 운영·관리 ○ 노인일자리 사업 추진 ○ 사회복지시설 취합 관리 ○ 사설요지설치허가 ○ 무연분묘개장허가 및 신고 ○ 회계, 서무, 보안 업무 	
장애인청소년 담당	4	<ul style="list-style-type: none"> ○ 장애인단체, 시설 관리 ○ 장애인복지시설 설치신고 및 폐지 ○ 장애인복지사업추진 ○ 시설수급자 장애인 급여 지급 ○ 장애인복지시설 지원 및 지도점검 ○ 장애인단체 지원 및 관리 ○ 청소년수련시설 인허가, 지도점검 관리 ○ 청소년보호육성 업무총괄 ○ 청소년지원센터 운영 및 관리 ○ 청소년 문화행사 지원 ○ 청소년공부방 지원 ○ 청소년보호법위반 과징금부과, 단속 	
여성정책 담당	2	<ul style="list-style-type: none"> ○ 여성관련 행사 추진, 여성단체 관리 ○ 여성 사회교육 추진 ○ 여성권익증진 관련업무 ○ 나눔 장터 추진 ○ 모부자 가정 지원 및 관리 ○ 건강가정 지원 	

구 분	인 원	분 장 사 무	비 고
아동보육 담당	4	<ul style="list-style-type: none"> ○ 보육시설 및 아동양육시설 기능보강 추진 ○ 보육정책위원회 추진 및 관리 ○ 아동·보육시설 인허가 관리 ○ 보육시설종사자 경력 및 자격관리 관리 ○ 보육시설 보조금 지원 및 관리 ○ 아동복지시설지원 및 지도관리 ○ 어린이놀이터설치 개보수 및 관리 ○ 요보호아동(기아.미아 등) 관리 	
We Start 담당	3	<ul style="list-style-type: none"> ○ 빈곤아동가구 총괄 사례관리 ○ 건강조정 ○ We Start 보육센터 관리 ○ 공부방 프로그램 관리 	
위생행정 담당	3	<ul style="list-style-type: none"> ○ 위생관련 특수시책추진 ○ 음식문화거리 육성 및 관리 ○ 모범음식점 지정 및 관리 ○ 식품진흥기금 관리 ○ 음식문화개선 사업 ○ 식품위생업소 인허가 및 시설조사 ○ 공중위생업소 인허가 및 시설조사 ○ 식품 품목제조보고 접수 	
위생지도 담당	3	<ul style="list-style-type: none"> ○ 소비자식품위생감시원활동 ○ 부정불량식품, 유통식품 점검 ○ 식품안전관리계획수립 및 평가 ○ 집단급식소 및 식중독 관리 ○ 식품제조가공업 등 위생관리 및 행정처분 ○ 식품진흥기금 조성 및 세입보고 ○ 1399 부정불량식품신고 및 보상 ○ 소비자식품위생감시원 운영계획 및 활동 ○ 식품 및 공중위생관리법 보고 업무 ○ 양주시 홈페이지 행정처분 공개 ○ 과징금 및 과태료 세입관리 ○ 식품접객업소·공중위생업소 등 위생관리 ○ 식품접객업소·공중위생업소 등 행정처분 ○ 무신고업소 지도단속 	

노인 복지 사업

[노인정책담당 2310]

□ 목 적

- 노인의 생활안정 도모 및 사회참여 활동지원으로 노인들의 삶의 질 향상
- 경로당 등의 환경개선 및 지원사업 추진으로 노인여가복지 증진

□ 사업개요

구 분	65세 이상 노인	노인대학(교실)	경로당	노인복지시설
계	16,390명(9.1%)	7개소	209개소	21개소

□ 2007년 추진실적

○ 경 로 우 대 지 원	장수수당 외 2종	16,269명	3,275,871천원
○ 재가노인및노인복지원	노인방문도우미사업 외 15종	870세대	2,304,779천원
○ 노인교양증진사업	노인교실(대학) 외 1종		116,000천원
○ 노인일자리사업	공공부문 노인일자리 제공 외 4종		675,374천원
○ 경로당 신·증축사업	하패리경로당 외 5개소		997,000천원
○ 경로당등 운영지원	운영비외 3종		794,632천원
○ 경로당등 환경개선사업	에어컨 보급 외 3종		282,620천원

□ 2008년 추진계획

○ 경 로 우 대 지 원	장수수당 외 2종	17,860명	8,285,977천원
○ 재가노인및노인복지원	월동난방비 지급 외 15종	900세대	3,524,417천원
○ 노인교양증진사업	노인교실(대학) 외 1종		136,000천원
○ 노인일자리사업	공공부문 노인일자리 제공 외 4종		342,378천원
○ 경로당 등 신축사업	광적노인회분회 외 1개소		830,769천원
○ 경로당 등 운영지원	운영비외 3종		838,380천원
○ 경로당 등 환경개선사업	에어컨 보급 외 3종		285,000천원

[달라지는 사항]

- 기초노령연금 지급
 - 70세 이상 노인중 월소득인정액 40만원 이하 : 2008. 1.부터 지급
 - 65세 이상 노인중 월소득인정액 40만원 이하 : 2008. 7.부터 지급
- 노인교통비 지급 : 기초노령연금 미수급 노인
- 경로연금 폐지

장 애 인 복 지 내 실 화

[장애인청소년담당 2301]

□ 목 적

- 재가 장애인지원 사업으로 저소득 장애인 가구의 생활안정 도모 및 장애인단체·시설을 지원하여 운영 활성화 도모

□ 사업개요

○ 현 황

(단위:명,개소)

구 분	등록 장애인	장애인단체	장애인복지시설
인원/개소	7,709명 (2007.12.31.현재 시 인구대비 : 4.3%)	7개소(2,039명)	11개소(510명)

□ 2007년 추진실적

○ 장애수당, 부양수당지원	1,176명	1,380,075천원
○ 장애인의료비·진단비 지원	1,332명	67,117천원
○ 기타 재가장애인 복지사업 (저소득월동난방비 등 9종)	585명	135,546천원
○ 장애인단체 운영지원 (양주시장애인연합회운영비 등 22종)	7개소	154,100천원
○ 장애인복지시설운영,관리지원 (생활시설운영비 등 18종)	11개소	2,474,860천원
○ 장애인편의시설 설치	4개소	46,155천원
○ 중증장애인 활동보조지원 사업	27명	139,199천원
○ 장애인일자리사업	16명	31,354천원

□ 2008년 추진계획

○ 장애수당, 부양수당지원	1,764명	1,853,400천원
○ 장애인의료비·진단비 지원	933명	105,930천원
○ 기타 재가장애인 복지사업 (저소득월동난방비 등 9종)	1,427명	157,738천원
○ 장애인단체 운영지원 (양주시장애인연합회운영비 등 22종)	5개소	56,000천원
○ 장애인복지시설운영,관리지원 (생활시설운영비 등 18종)	30개소	2,463,393천원
○ 장애인편의시설 설치	2개소	50,000천원
○ 중증장애인 활동보조지원 사업	70명	378,199천원
○ 장애인일자리사업	23명	64,065천원
○ 공직자수화교실운영	20명	660천원

□ 기 대 효 과

- 장애인들의 사회통합 및 복지증진 향상, 저소득 장애인의 생활안정과 일자리 창출 도모

청 소 년 활 동 지 원

[장애인청소년담당 2301]

□ 목 적

- 청소년의 건전한 성장 및 청소년 문화의 활성화
- 저소득층 밀집지역 청소년들에게 학습공간을 제공하여 면학을 증진

□ 사업개요

- 청소년 인구수 : 39,139명 (2007.12.31일 현재 인구수 179,914명의 21.7%)
- 청소년시설 현황
 - 청소년수련관 : 1개소(야외수영장, 축구장, 각종 수련활동)
 - 청소년공부방 : 4개소(광적, 남면, 백석, 화정 공부방)
 - 청소년지원센터 : 1개소(모래놀이치료 · 심리검사 · 학교폭력 상담 등)

□ 2007년도 추진실적

- 청소년시설 이용실적
 - 청소년수련관 41,739명, 청소년지원센터 11,252명, 청소년공부방 22,231명
- 청소년 행사 지원 운영 : 13회, 3,500명 78,998천원
- 저소득층 청소년 영어교육지원 : 공부방 1개소, 8,000천원
- 청소년 공부방 운영비 지원 : 공부방 4개소, 56,900천원
- 청소년 지원센터 운영 : 34개 프로그램, 99,738천원
- 청소년수련관 체육시설 환경정비: 축구장 조명탑 공사 등 26,732천원
- 청소년증 발급실적 : 263명 발급
- 청소년 예절교육 운영 : 16회, 2,200명

□ 2008년 추진계획

- 관내 청소년의 청소년수련관 이용료 지원 : 15,700천원
- 청소년공부방 운영비 지원 : 4개소, 66,200천원
- 소외계층 청소년 영어교육 지원 : 1개소, 8,000천원
- 청소년 지원센터 운영 : 1개소, 173,082천원
- 청소년 행사 운영 : 7회, 66,000천원
- 청소년수련시설 5개소 점검 : 연 4회
- 청소년 문화의 집 건립 : 1개소 1,400,000천원

□ 기대효과

- 청소년 복지증진 및 자립기반 구축
- 청소년의 건전한 가치관을 습득할 수 있는 정책마련

열린 아버지 학교 운영

[장애인청소년담당 2301]

□ 목 적

- 아버지들의 의식변화를 통한 건강한 가족 분위기 형성
- 가정의 소중함을 되새기고 맑고 건강한 가족생활을 유지

□ 사업개요

- 사업시기 : 2008. 9월중순
- 교육대상 : 관내 청소년 자녀를 둔 아버지 50명
- 교육장소 : 추후 적의선정
- 주요내용 : 아버지의 영향력 등 강의, 분임토의, 공연활동 등
- 사 업 비 : 5,000천원

□ 2008년 추진계획

- 2008.5월~6월 : 계획 수립
- 2008.7월~8월 : 참가자 신청접수
- 2008.9월 : 프로그램 운영

□ 기대효과

- 아버지들의 의식변화를 통한 건강한 가족을 만들 수 있는 분위기 형성
- 청소년지원센터에 대한 지역주민들의 인지도 증진 및 홍보효과

여 성 복 지 증 진

[여성정책담당 2315]

□ 목 적

- 여성의 능력개발과 사회 참여 기회 확대
- 건강가정 조성 및 여성의 복지 증진

□ 사업개요

- 사업기간 : 2008. 1월 ~ 12월
- 대 상 : 저소득 한부모가정, 일반여성
- 사 업 비 : 619,320천원

□ 2007년 추진실적

- 저소득 모·부자가정 지원 : 372세대 894명 420,825천원
- 여성단체 혁신 및 활성화 추진 : 2개사업 550명 25,000천원
- 여성대학·사회교육 추진 : 3개분야 300명 43,000천원
- 여성가·예 경진대회 추진 : 5개부문 200명 7,000천원

□ 2008년 추진계획

- 저소득 한부모가정 지원 : 539,680천원
(방과후 학습지원 및 부교재비, 취업기술지원비, 아동양육비, 학비, 입학금, 생필품비)
- 여성지도자 능력배양(혁신 워크숍, 여성주간기념행사) : 30,000천원(예산 미확보)
- 여성사회교육 운영(여성대학, 여성사회교육) : 40,000천원
- 여성가·예 경진대회(5개 부문 200명) : 7,000천원
- 남녀평등 촉진 : 2,640천원
(성인지력 향상교육, 성별영향평가, 청소년 양성평등 순회교육)
- 양주시 여성발전조례 제정 : 상반기 중

건강가정 육성 지원

[여성정책담당 2315]

□ 목 적

- 가정의 해체 예방과 건강가정 보호 육성
- 가족의 소중한 가치 확산으로 올바른 가치관 확립

□ 사업개요

- 사업내용 : 건강가정지원센터 운영, 결혼이민자 가족지원, 성매매 및 가정폭력·성폭력 예방교육, 성폭력 상담소 운영비 지원
- 사업기간 : 2008년 1월 ~ 12월
- 지원인원 및 사업비 : 10,000명/350,595천원

□ 2007년 추진실적

- 건강가정지킴이 활동지원 : 4종 3,000천원
(캠페인, 홍보물 제작, 보수교육, 현장견학)
- 성폭력 및 가정폭력 예방교육 : 128회 10,927명 15,000천원
- 성폭력 예방 인형극 공연 : 2회 886명 5,000천원
- 양성평등 교육 및 자녀들의 캠프 추진 : 2개분야 65명 7,500천원

□ 2008년 추진계획

- 건강가정지원센터 설치 및 운영
 - 설치시기 : 상반기 중
 - 운영내용 : 가족기능 강화를 위한 총체적이고 지속적인 복지서비스 프로그램 제공
 - 사업비 : 164,000천원
- 양주시 건강가정지원센터 조직 및 운영조례 제정 : 상반기중
- 결혼이민자 가족지원
 - 지원대상 : 국제결혼 이민자
 - 운영내용 : 결혼이민자가족 이동양육지원 등 찾아가는 서비스, 한국어 교육, 한국어 교육강사 양성
 - 사업비 : 99,125천원
- 성매매 및 가정폭력·성폭력 예방 교육 추진
 - 교육대상 : 어린이집 및 유치원 아동, 초·중·고등학생, 관내 군부대장병, 성폭력 피해자 및 가해자 등
 - 추진방법 : 전문강사 위촉교육
 - 내용 : 전문가를 통한 체계적인 교육 실시 및 프로그램 운영
 - 사업비 : 29,600천원
- 성폭력상담소 운영비 지원
 - 대상 : 1개소(양주성폭력상담소)
 - 지원내용 : 인건비 및 운영비
 - 사업비 : 57,870천원

아 동 복 지 사 업

[아동보육담당 2305]

□ 목 적

- 아동복지시설의 건전한 운영지원 및 아동의 보호수준 향상
- 지역내 요보호 아동을 지원하여 자립능력 배양 및 건전한 사회인으로 육성

□ 사업개요

- 사업기간 : 2008. 1월 ~ 12월
- 소요예산 : 3,829,122천원
- 시설현황

(2007. 12. 31. 기준)

구 분	계	아동양육시설	지역아동센터	보호치료시설	공동생활가정
시설수(개소)	14	2	9	1	2
이용아동(명)	377	105	257	9	6

□ 2007년도 추진실적

(단위:천원)

사 업 명	사 업 량	사 업 비	비 고
계		2,252,999	
아동복지시설 지원(운영비, 급여비 등)	13개소	1,467,001	
소년소녀가정 및 가정위탁세대 지원	26명	35,650	
결식아동 급식 지원	980명	621,596	
GB내 동지역 초등학생 급식비 지원	133명	20,327	
공공어린이놀이터 조합놀이대	8개소	33,714	
개보수 및 놀이대 교체설치			
입양양육수당 및 아동발달지원계좌 지원	149명	74,711	

□ 2008년 추진계획

- 아동복지시설 지원(운영비, 급여비 등) 13개소 2,324,786천원
- 소년소녀가정 및 가정위탁세대 지원 30명 42,274천원
- 결식아동 급식 지원 520명 1,150,079천원
- GB내 동지역 초등학생 급식비 지원 150명 20,250천원
- 공공어린이놀이터 개보수 및 신규설치 15개소 148,173천원
- 양주어린이축제 행사추진 70,000천원
- 입양양육수당 및 아동발달지원계좌지원 27명 139,199천원

□ 기대효과

- 저소득층아동 및 기타 요보호아동의 건전한 성장 도모

보육사업 운영 및 지원

[아동보육담당 2305]

□ 목 적

- 영유아의 심신의 보호와 건전한 교육을 통하여 건강한 사회성원으로 육성
- 보호자의 경제적·사회적 활동을 효과적으로 지원하여 가정복지 증진

□ 사업개요(보육시설 현황)

- 사업기간 : 2008. 1월 ~ 12월
- 소요예산 : 18,085,464천원
- 시설현황

구 분	계	공 립	민 간	가 정	종 교	민간영아전담
시설수	218	12	93	111	1	1
아동수	6,629	638	4,418	1,493	47	33

□ 2007년도 추진실적

(단위 : 천원)

구 분	대 상	사 업 비	사 업 내 용
계		16,336,482	
보육시설 이용아동 보육료 지원	4,556명	9,675,667	· 저소득 아동 및 둘째아 보육료 지원
시자체 보육사업	9건	1,033,353	· 정부보육시설 운영비 및 영유아 간식비, 우유급식비, 시스템 운영비
국도비 지원 보육사업	14건	4,600,692	· 정부보육시설 인건비 및 영아반 운영비, 보육교사 처우 개선비 복리후생비 등
보육시설 기능보강사업	4개소	1,026,770	· 양주2동, 회천4동, 광적, 장애아전담, 산업단지 내 어린이집 신축, 리모델링

□ 2008년 추진계획

- 보육시설 이용아동 보육료 지원 사업 2건 10,800,260천원
- 정부보육시설 운영비 등 시자체 보육사업 10건 1,369,080천원
- 보육시설 운영지원 등 국도비 지원 보육사업 15건 5,373,004천원
- 보육시설 기능보강 사업 2건 62,000천원
- 공립보육시설(회천) 이전 부지매입 1건 481,120천원

□ 기대효과

- 영유아의 건전한 육성과 보호자의 경제·사회적 활동을 효과적으로 지원하여 가정복지 증진에 기여코자 함.

We Start 마을 사업

[We Start 담당 2390]

□ 목 적

- 저소득층 아이들의 건강상태 정기적 점검으로 건강한 가정 실현
- 아이들을 위한 특화된 프로그램을 추진하여 새로운 삶의 출발을 지원

□ 사업개요

- 대 상 : 회천2동 및 광적면 거주 0세~12세 이하 저소득층 아동
- 사업기간 : 2005년 ~ 2010년까지
- 사업내용 : 건강지킴이사업, 보육사업, 공부방운영, 학교사회복지사업
- 사 업 비 : 676,960천원

□ 2007년 추진실적 (회천2동마을, 광적마을)

- We Start센터 광적마을 개소
- 공부방 운영 : 2개소 91명
- 영유아 건강지킴이 사업추진 : 가정 방문 산모·영유아 건강체크 및 교육프로그램 진행
- 보육사업 추진 : 가정방문 인지능력 개발 및 취학 프로그램운영
- 학교사회복지실 운영 : 3개교 (회천초, 덕산초, 가남초교)
- 각종 문화체험 활동 추진 : 하계캠프 및 역사유적지 등

□ 2008년 추진계획

- 공부방 운영 : 2개소 100명
- 영유아 건강지킴이 사업 : 가정 방문 산모·영유아 건강체크 및 교육프로그램 진행
- 보육사업 추진 : 가정방문 인지능력 개발 및 취학 프로그램운영
- 학교사회복지실 운영 : 3개교 (회천초, 덕산초, 가남초교)
- 각종 문화체험 활동 추진 : 방학캠프 및 역사유적지 등

□ 기대효과

- 저소득층 아동의 복지와 교육 증진
- 집중적인 교육으로 건전한 사회성 발달

음 식 문 화 개 선 사 업

[위생행정담당 2321]

□ 목 적

- 음식문화개선사업을 통한 우수한 업소를 발굴, 홍보하여 좋은식단 정착에 기여하고, 음식문화관광 활성화로 다시 찾는 양주 이미지 조성에 기여

□ 사업개요

- 사업기간 : 연중
- 소요예산 : 106,700천원
- 사업내용
 - 좋은식단 실천 글짓기 공모대회
 - 양주음식문화축제
 - 향토·전통음식 발굴 경진대회
 - 소문난음식점 등 선발
 - 모범음식점 지정관리
 - 위생수준 향상을 위한 위생교육

□ 2007년 추진실적

- 소문난 음식점 등 선발
 - 소문난 음식점 4개소, 아름다운화장실 1개소, 종업원 친절왕 1명
- 양주음식문화축제 개최 : 1회 33개 품목 참가, 요리경연대회
- 음식문화개선사업 벤치마킹 지원 : 1회
- 홍보
 - 홍보책자 발간 3종 2,800부
 - 간행물 제작 3종 12,000부
 - 언론보도(신문, 유선방송) 35회

□ 2008년 추진계획

- 소문난 음식점 등 선발 : 11개소
- 음식문화 축제개최 : 10월중
- 향토·전통음식 발굴 경진대회 : 4월중
- 좋은 식단 실천 글짓기 공모대회 : 4월중
- 모범음식점 지정관리 : 년 3회 117개소
- 모범음식점 위생교육 : 9월중
- 식품위생업소 위생교육 : 11월중
- 홍보 : 양주시 모범음식점 홈페이지 개편, 신문, 방송, 각종 홍보매체 활용

□ 기대효과

- 우리시 우수업소를 널리 알려 음식문화관광 활성화에 기여

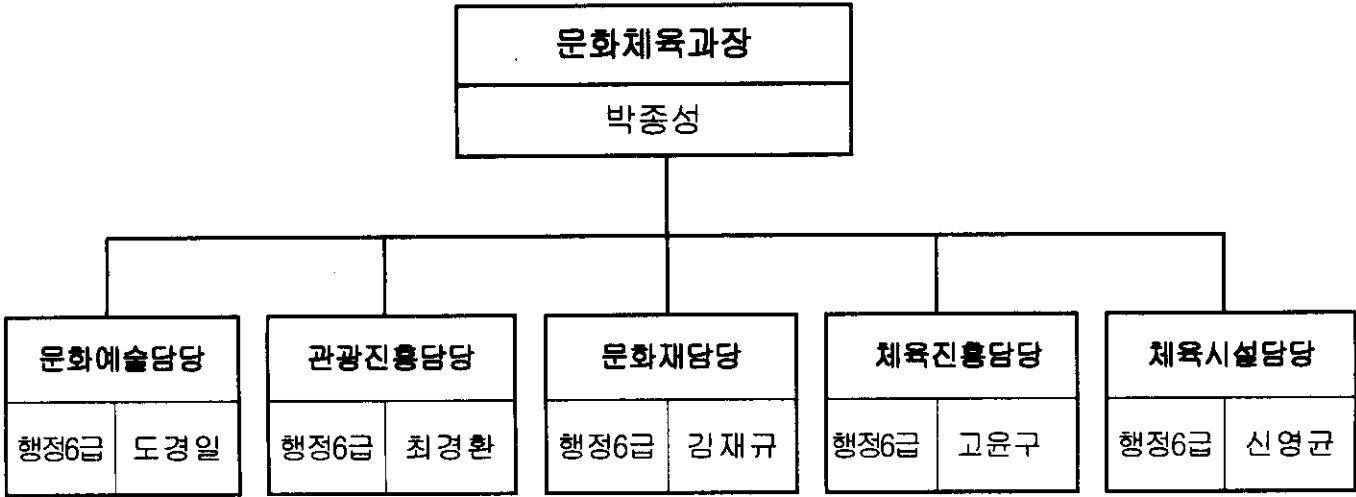
(문 화 체 육 과)

주요업무계획

- ◎ 지역문화축제 운영
- ◎ 문화예술 활성화사업 적극전개
- ◎ 회암사지 종합정비사업 추진
- ◎ 무형문화재 전승기반 강화 및 활성화 추진
- ◎ 전통문화유산의 체계적 보존 관리
- ◎ 장흥관광지 특성화 사업
- ◎ 천경자 시립미술관 건립
- ◎ 관광홍보 인프라 확충사업
- ◎ 내실 있는 체육행사 추진
- ◎ 생활체육공원 조성사업

문화체육과 기구현황

■ 기 구



■ 정원현황

(단위 : 명)

직급별	계	5급	6급	7급	8급	9급	학예직	별정직	기능직	비고
정 원	22	1	5	4	4	2	1	1	4	
현 원	21	1	5	5	4	1	1	-	4	

담당별 분장사무

구 분	인 원	분 장 사 무	비 고
문화예술담당	5	<ul style="list-style-type: none"> ○ 시립합창단 운영 및 육성 ○ 각종 문화예술행사 개최 및 지원 ○ 지방문화예술 진흥 및 보전업무 ○ 문화예술단체 지도·육성 ○ 지방문화원 지도·육성 ○ 게임장, 노래방, 음반등록 및 관리 ○ 출판, 인쇄소 등록 및 간행물관리 ○ 공연장 및 영화상영관 관련업무 ○ 서무, 회계, 보안 업무 	
관광진흥담당	4	<ul style="list-style-type: none"> ○ 관광진흥 종합계획 수립 및 운영 ○ 관광개발사업 기본계획 ○ 관광상품화사업 운영관리 ○ 관광지 운영에 관한 사항 ○ 관광지 개발 조성, 정비사업 ○ 관광사업자 인·허가관리 및 국공유재산 	
문화재담당	6	<ul style="list-style-type: none"> ○ 문화재현상 변경허가 ○ 문화재 연구·발굴·지정 ○ 매장문화재 발견 신고처리 ○ 문화재 지표조사 개발행위 감독 ○ 문화재 정비·보수사업 ○ 문화재 전승지원 및 진흥 ○ 토지등 보상계획 수립·협의 ○ 문화재 보호구역 지정·관리 	
체육진흥 담당	3	<ul style="list-style-type: none"> ○ 체육시설업 신고업무 및 지도감독 ○ 각종 체육행사의 개최 및 지원 ○ 체육진흥기금 관리 ○ 각종 체육단체 지원 및 지도 	
체육시설 담당	3	<ul style="list-style-type: none"> ○ 체육시설 확충 계획 수립. ○ 동네체육시설 정비 및 관리 ○ 공공체육시설 사용승인 및 사용료 부과 ○ 체육공원 및 공공체육시설 조성 	

지역문화축제 운영

[문화예술담당 2101]

□ 목 적

- 우리시의 각종 축제성 행사를 정비, 조정하여 정체성있고 경쟁력있는 축제로 육성 하므로써 경기도의 대표축제 개발
- 점차 높아져 가는 양주시민의 문화욕구를 충족시키고 다양한 문화체험 기회 제공 및 외부관광객 적극 유치로 지역경제 활성화에 기여

□ 사업개요

- 축제명 : 양주풍류문화축제(가칭)
- 사업비 : 400,000천원
- 시 기 : 2008년 10월 초(5일간)
- 장 소 : 별산대놀이마당 등 양주시 일원

□ 2008년도 추진계획

- 기본방향
 - 기존 국내축제의 틀에서 벗어난 축제 개발
 - 양주시의 정체성을 새롭게 확립할 수 있는 주제 설정
 - 양주시의 문화자원을 관광자원으로 연계
 - 양주시 브랜드 이미지를 개발 도시의 부가가치 상승
 - 장소특성적 이벤트 축제 개발
- 축제 주요 프로그램
 - 공식행사 : 개막식, 폐막식
 - 주제행사 : 주제퍼포먼스, 풍류화사, 풍류문화특별전, 테마멀티미디어쇼, 김삿갓백일장 등
 - 특별행사 : 왕의 사냥놀이, 풍자극컨테스트, 마당극 풍류명인 김삿갓, 임궽정선발대회 등
 - 상설행사 : 전통장터 체험, 양주풍류난장, 전통탈 만들기체험, 말타기체험, 활쏘기체험 등
 - 문화공연 : 양주무형문화재 공연, 남사당풍물공연, 경기도립국악단공연 등
- 축제추진위원회 구성
 - '08.3월 이내에 축제전문가와 실무능력이 있는 인사들로 구성

□ 개선 및 보완사항

- 축제위원회 구성 운영 : 의회, 단체대표, 축제전문가, 공무원 등이 참여
- 지속적으로 축제를 추진할 수 있는 조직 구성

문화예술 활성화사업 적극전개

[문화예술담당 2101]

□ 목 적

- 문화예술단체에 대한 효율적인 지원과 관리를 위하여 단체구성원의 의견과 시민들의 여론을 보다 적극적으로 파악, 반영함으로써 지역문화예술의 창달을 도모하고
- 시민들이 좀 더 다양하고 풍요로운 문화생활을 영위할 수 있도록 함

□ 사업개요

- 지원대상 : 문화원외 14개단체
- 사 업 비 : 538,200천원
- 사업내용
 - 일반문화예술분야 : 시립합창단 등 5개단체 : 317,600천원
 - 전통문화예술분야 : 국악협회 등 5개단체 : 70,000천원
 - 종합문화예술분야 : 문화원 등 5개단체 : 150,600천원

□ 2007년도 추진실적

- 각 단체별 정기공연, 수시공연과 문화행사 추진
- 문화예술단체 간담회 및 연찬회 실시 : 3회
- 공연시 관람시민을 대상으로 설문조사 실시 : 3회
- 단체회원 등 구성원을 대상으로한 설문조사 실시 : 2회

□ 2008년도 추진계획

- 문화예술단체 간담회 개최 : 2008. 2월중
- 전통문화예술의 체계적 계승과 발전방안 마련, 추진
- 축제, 공연 등 타자치단체 문화예술행사 벤치마킹
- 각 단체별 정기공연시 관람시민을 대상으로 한 설문조사 및 환류
- 각 단체별 1회이상의 회원 등 구성원을 대상으로 한 설문조사
- 사업추진실적과 시민평가도(설문조사 등)를 측정, 신속적인 지원

회암사지 종합정비사업 추진

[문화재담당 2125]

□ 목 적

- 조선초기 국보 사찰의 역사적 가치를 부각시켜 경기북부 최대의 문화관광 명소 조성
- 회암사지의 체계적인 보존을 통한 문화유적의 효율적 관리

□ 사업개요

- 위 치 : 양주시 회암동 산14-1번지 일원
- 사업규모 : 322,801㎡ (사적 33,022㎡, 보호구역 289,779㎡)
- 사업기간 : 1997 ~ 2010년
- 총사업비 : 58,001백만원 ※ '08년 사업비 : 3,046백만원(국비 1,643, 도비 701, 시비 702)
※ '07년까지 투자액 : 31,718백만원(국비 10,514, 도비 10,370, 시비 10,834)
- 사업내용 : 토지매입, 발굴조사, 유적정비, 전시관건립 및 단지정비

□ 2007년도까지 추진실적

- 토지매입 : 38필지/136,676㎡ 중 32필지/120,455㎡ 매입
- 발굴조사 : 1~8차 발굴조사(138,609㎡) 완료
- 유적정비 : 정비사업(8~6단지) 완료
- 전시관건립 및 단지정비 : 지하층 및 1·2층 외벽공사 완료

□ 2008년 추진계획

- 등기상 소유자가 미확인되었던 토지(2필지, 1,094㎡) 매입(200백만원)
- 유적정비 사업(5~4단지) 실시설계 및 정비사업 추진(400백만원)
- 전시관 건립공사(2차분) 착수(2,446백만원)
- 국·도비지원 사업비 확보 노력 총력 경주(서면, 방문 등 병행)

무형문화재 전승기반 강화 및 활성화 추진

[문화재담당 2125]

□ 목 적

- 소중한 무형문화유산의 계승·발전으로 지역정체성 확보 및 전승 활성화

□ 사업개요

- 대 상 : 4개 무형문화재(별산대놀이, 소놀이굿, 상여와회다지소리, 양주농악)
- 사업내용
 - 소놀이굿 전수회관 내부마당 포장, 상여와회다지소리 공연용 외나무다리 제작, 문화재를 소재로한 광고, 무형문화재 단체 공연 및 전승지원 등
- 사업예산 : 354백만원(도비 32, 시비 322)

□ 2007년도 추진실적

- 소놀이굿 전수회관 주차장 조성(294백만원, 3,693㎡) : 시민휴식과 주차장 경비
- 경기도 무형문화재와 함께하는 양주전통문화 축제 개최(5.25 ~ 27, 150백만원)
- 문화재를 소재로한 지하철 광고 추진(36백만원) : 2호선(스크린도어) 을지로입구외 1개소
- 무형문화재 투어공연 추진 : 고양시 일산호수공원(9.30, 5,000여명 관람)
- 별산대놀이마당 일요상설공연 추진(5 ~ 10월, 16회, 98백만원)
- 무형문화재 단체 공연(70백만원), 전승지원(82백만원) 및 워크숍 개최

□ 2008년 추진계획

- 소놀이굿 전수회관 내부마당 포장(24백만원) 및 양주농악 쉼스 설치(39백만원)
- 상여와회다지소리 공연용 경량 외나무다리 제작(30백만원)
- 무형문화재 전수회관 냉·난방기 설치(상반기, 5대, 14백만원)
- 문화재를 소재로한 광고 추진(40백만원) : 버스, 지하철 등 활용
- 무형문화재 투어공연 추진(하반기, 25백만원)
- 무형문화재 단체 공연(100백만원) · 전승지원(82백만원) 및 워크숍 개최
- 타 자치단체와 문화재 네트워킹 차원에서 외부공연 적극 지원(연중)

전통문화유산의 체계적 보존 관리

[문화재담당 2125]

□ 목 적

- 문화재의 체계적 보존·정비를 통하여 관광자원화 및 역사의 산교육장으로 활용

□ 사업개요

- 대 상 : 41개 문화재(국가지정 7, 도지정 21, 시지정 13)
- 사업내용 : 백수현전통가옥 안채보수, 죽산안씨연창위종가 정비, 양주향교 단청 등
- 사업예산 : 2,206백만원(국비 150, 도비 1,278, 시비 778)

□ 2007년도 추진실적

- 권율장군묘역 종합정비(1,567백만원) : 진입로 등 재정비, 재실 등 설치
- 죽산안씨연창위종가 보수(220백만원) : 안채 보수
- 문화재보호구역 측량(35백만원) : 백인걸선생묘 등 11개 경기도 지정 문화재
- 해유령 전첩비 보수(160백만원) : 비각 및 계단, 사초지 정비 등
- 문화재 현상변경허가 기준 마련(상반기, 103백만원) : 회암사지등 4개 국가지정 문화재
- 문화유적 학습용 홍보물(DVD) 제작(500개) : 관내 초중고 및 문화예술단체 배부
- 지정문화재에 소규모 보수·정비 : 이수광선생묘 정비 및 도로 안내판 교체(7개)

□ 2008년 추진계획

- 권율장군묘역 정비 및 죽산안씨연창위종가 안채 보수 이월사업 추진
- 백수현 전통가옥 안채 및 담장 보수(214백만원)
- 관아지 보호구역내 토지 등 매입(1,300백만원), 죽산안씨연창위종가 행랑채 복원(140백만원)
- 양주향교 동·서무 단청(40백만원), 경기도지정문화재 현상변경허용기준안 마련(116백만원), 고구려 문화유적(보루성) 안내판 설치(147백만원)
- 전통사찰(석굴암, 회암사) 소화시설 설치 및 보완(250백만원)
- 최제·최혁 효자정문 보수(30백만원), 윤자운선생묘 비각 보수(31백만원)
- 지정문화재에 소규모 보수·정비 추진(연중, 24백만원)

장흥관광지 특성화 사업

[관광진흥담당 2120]

□ 사업개요

- 위 치 : 양주시 장흥면 석현리 장흥관광지 내
- 사업기간 : 2008년 1월 ~ 12월
- 사업내용 : 관광지내 교량 4개소 조형조명난간조성, 관광지내 휴게공간 및 주차장 조성, 관광지내 조각아카데미 운영, 조각작품 설치
- 사 업 비 : 3,157백만원(국비 300 / 도비 150 / 시비 2,707)

□ 2007년 추진실적 (장흥관광지 특성화)

- 07년 6월 : 관광지 인도교 설치 - 35m (173백만원)
- 07년 12월 : 돌고개 진입로 확장 - 120m (333백만원)
- 07년 12월 : 조각공원 공사완료 - 9,000㎡ (1,000백만원)
- 07년 12월 : 조각아카데미 조성 - 6,331㎡ (1,120백만원)

□ 2008년 추진계획

- 조형 브릿지 조성사업 : 관광지교량4개소 조형조명난간설치(600백만원)
- 문화복합단지조성을 위한 부지매입 : 석현리 385-12외 2필지 4,255㎡ (1,700백만원)
- 주차장 조성 : 석현리 384번지 외 1필지 1,601㎡ (160백만원)
- 장흥조각아카데미운영 (697백만원)
 - 조각아카데미 운영(297백만원) : 조각아카데미 개관식, 조각아뜰리에 입주작가 프로그램 운영, 체험학습프로그램 전시 및 이벤트
 - 조각품설치(400백만원) : 조각공원 내 20여점

□ 기대효과

- 장흥관광지의 문화예술과 자연이 함께하는 관광지로의 이미지 개선
- 방문객들에게 휴게공간 제공 및 문화적 볼거리 제공으로 지역경제 활성화
- 주변 문화시설과 연계한 체험·테마형 문화시설로의 전환

천경자 시립미술관 건립

[관광진흥담당 2120]

□ 사업개요

- 위 치 : 양주시 장흥면 석현리 385-13번지 일원
- 총사업기간 : 2008.1. 1 ~ 2009. 12. 31
- 총사업비 : 7,000백만원
- '08사업비 : 1,700백만원(국비 500 / 도비 500/ 시비 700)
- 사업규모
 - 토지면적 : 6,198㎡(1,874평)
 - 건축면적 : 2,314㎡(700평) 지하1층, 지상 2층
- 사업내용 : 전시실, 시청각실, 연구실, 사무실, 휴게실, 다실, 기념품샵, 안내대 등

□ 2007년도 추진실적

- 07년 3월 : 기증작품 확인 및 전문가 자문
- 07년 3월 : 천경자 시립미술관 건립 협약체결 및 공증
(미술품 1,300여점 및 소품일체)
- 07년 7월 : 공유재산관리계획 승인
- 07년 11월 : 도 투융자심사 승인, 중기지방재정변경계획 승인

□ 2008년도 추진계획

- 08년 1월 : 건축실시설계 계약 및 착공
- 08년 6월 ~ 7월 : 설계감사 및 건축협의
- 08년 7월 : 실시설계 준공 및 준공검사
- 08년 8월 : 건축공사 발주
- 08년 9월 : 건축공사 착공
- 08년 10월 : 전기,통신,소방 공사 발주 및 착공
- 08년 11월 : 조경공사 발주 및 착공

□ 기대효과

- 조각아카데미, 조각공원, 아트파크 천문대, 청암민속박물관 등을 연계하여 문화복합 단지가 조성됨으로써 행락지 위주의 관광지에서 문화와 테마가 있는 관광지로 변모
- 천경자 화백의 작품을 수집, 보존, 연구, 전시는 물론 미술문화(공연, 문화, 음악, 교육 등)전반에 걸친 사업을 실시하여 새로운 관광수요의 창출

관광홍보 인프라 확충사업

[관광진흥담당 2120]

□ 사업개요

- 사업기간 : 2008. 1월~12월
- 사업내용 : 문화관광해설사운영, 양주별산대 관광상품화 사업, 투어버스 운영
관광박람회 참가, 인터넷홍보대사 운영
- 추진방침 : 내방객 대상 홍보에서 관광수요 창출을 위한 찾아가는 홍보로 전환,
소규모 관광자원을 연계하여 양주시 전역을 관광단지화
- 사 업 비 : 271백만원(국비 11 / 도비 56 / 시비 204)

□ 2007년도 추진실적

- 문화관광해설사 운영
 - 활동지역 : 3개소(관아지, 회암사지, 종합관광안내소) 및 시티투어 운영
 - 주요성과 : 시티투어 운영, 관광박람회 참여, 관광객 해설실적(약 72,639명)
- 양주별산대놀이 관광상품화 사업
 - 정기공연 및 상설공연(주2회) 실시 : 총 41회공연
 - 찾아가는 공연 등 외부공연 : 15회
- 투어버스 운영 : 71회운영, 탑승인원 2,560명
 - 30인 이상 단체일 경우 직접 픽업하여 관광객의 편의도모(39회 1,621명)
- 관광박람회 참가(내나라 여행박람회 참가)
 - 관광사업체(4개소)의 직접적인 참여로 적극적인 양주관광 홍보(체험행사 등)
- 인터넷 홍보대사 운영
 - 팸투어 : '07.11.24 ~ 11. 25(2일간)
 - 홍보대사 : 54명 활동(방문자수 1,899명, 스크랩 수 158개)

□ 2008년도 추진계획

- 문화관광해설사 운영(57백만원)
 - 해설사 활동 (주요관광지 해설활동, 시티투어탑승, 관광박람회 행사진행)
 - 해설사의 활동지원, 처우개선 및 자질향상·전문성을 강화하는 교육 등의 사업전개(선진지 견학, 상해보험, 심화교육)
- 양주별산대놀이 관광 상품화 사업 (120백만원)
 - 다양한 관광 상품 개발, 상설공연 및 찾아가는 무료공원
- 투어버스 운영(58백만원)
 - 사업기간 : 2008년 4월 ~ 10월(상반기, 하계, 하반기로 운영)
 - 단체 픽업서비스 확대 운영
- 관광박람회 참가(30백만원)
 - 행사명 : 내나라 여행박람회, 경기 국제박람회
 - 사업내용: 공연행사, 체험행사, 홍보물 배부, 관광상담
- 인터넷 홍보대사 운영(6백만원) : 30여명
 - 사업내용: 팸투어(신규 블러그 홍보대사 육성), 기존홍보대사 관리, 우수홍보대사 선정

내실있는 체육행사 추진

[체육진흥담당 2810]

□ 목 적

- 각종 대회 출전 및 자체 대회 개최로 우수한 성적을 거양하여 양주시를 알리고 체육진흥을 도모하고자 함.
- 시민 모두가 참여하고 즐길 수 있는 생활체육을 활성화함으로써 시민의 체력증진과 건전한 여가선용을 유도하고 보는 체육에서 참여 체육으로 발전하여 평생 체육으로 확산하고자 함.

□ 사업개요

- 사업기간 : 2008. 1월 ~ 2008. 12월
- 소요예산 : 823백만원
- 사업내용 : 총 105회 대회 출전 및 개최 지원
 - 전국 및 도 단위 대회 출전 및 개최 지원 56회
 - 자체대회 개최 지원 49회

□ 2007년도 추진실적

- 세부추진내역 : 총 70회 출전 및 개최, 18,061명 참여, 예산 740백만원 집행
 - 전국 및 도 단위 대회 출전 지원 : 41회 2,940명 359백만원
 - * 제53회 경기도체육대회 1회, 제18회 경기도 생활체육대축전 1회,
도지사기 종목별 대회 22회, 전국 및 도 대회 16회, 제11회 경기도 장애인생활체육대회 1회
 - 도 단위 대회 개최 지원 : 2회 1,448명 24백만원
 - * 경기북부지역 게이트볼대회 1회, 경기도 남녀 궁도대회 1회
 - 자체 대회 개최 지원 : 27회 13,673명 357백만원
 - * 제5회 시민의 날 기념 시민체육대회 1회, 시장기 종목별 대회 14회,
연합회장기 종목별 대회 12회
- 주요성과
 - 제53회 경기도체육대회(수원시)출전
: 종합4위(전년도 대비 총득점 528점 상승), 모범선수단상 1위
 - 제18회 경기도생활체육대축전(안산시)출전
: 궁도 종합우승, 배구 남자부 준우승, 볼링 여자부 3위, 태권도 종합 3위, 입장상 3위

- 도지사기 생활체육대회 출전 : 합기도 종합우승, 탁구 여자부 단체 1위, 축구(40대)우승, 게이트볼 남성 3위, 배구 남자 3위, 테니스(40대) 준우승, 야구 준우승
- 전국동계체전 도대표 우리시 빙상선수(13명) 출전 : 금 5, 은 4, 동 3 획득
- 전국소년체육대회 출전(5개 종목 12명) : 금 9, 은 1, 동 1 획득
- 전국체전 도대표 볼링선수(1명) 출전 : 금 1 획득
- 시민체육대회 및 제1회 양주시장기 육상경기대회 성공적 개최로 체육발전 도모

□ 2008년도 추진계획 (주요 체육행사 내역)

○ 전국 및 도 단위 대회 출전 지원 : 53회 출전, 382백만원

- 전국단위 대회[연중, 26회]
- 도지사기 종목별 대회[연중, 22회]
- 제54회 경기도체육대회[08. 5월 - 안산시]
- 2008 경기도 씨름왕 선발대회[08. 8월 - 수원시]
- 제19회 경기도생활체육대축전[08. 10월 - 고양시]
- 2008 경기도장애인생활체육대회[08. 10월]
- 경기도 어르신생활체육대회[08. 11월]

○ 도 단위 대회 개최 지원 : 3회 개최, 35백만원

- 경기북부지역 게이트볼대회[08. 4월 - 남문고]
- 경기북부 빙상경기대회[08. 6월 - 의정부시 빙상경기장]
- 남여 경기도공도대회[08. 10월 - 무호정]

○ 자체 대회 개최 지원 : 49회 개최, 406백만원

- 시장기 종목별 대회[연중, 18개 종목]
- 협회장기 종목별 대회[연중, 18개 종목]
- 양주시장기 어린이 축구대회[08. 4월]
- 양주시장기 육상대회 및 시민건강달리기대회[08. 5월]
- 시민의 날 기념 읍면동체육대회[08. 9월~10월 중]

생활체육공원 조성사업

[체육시설담당 2815]

□ 목 적

- 생활체육 기반시설의 확충을 통한 시민의 건전한 여가선용 지원
- 남녀노소가 이용할 수 있는 종합스포츠공원을 조성하여 시민의 건강증진은 물론 시민의 삶의 질 향상에 기여

□ 사업개요

- 위 치 : 백석읍 오산리 256-4번지일원, 광적면 광석리 132번지 일원
- 부지면적 : 179,283㎡ (오산체육시설 74,840㎡, 광적생활체육공원 104,443㎡)
- 사업기간 : 2004. 2월 ~ 2010. 12월
- 총사업비 : 40,000백만원 (오산:16,500백만원 광적:23,500백만원)
- '08년도 사업비 : 5,131백만원 (오산: 2,000백만원 광적: 3,131백만원)
- ※ '07년까지 확보사업비: 14,720백만원 (오산:4,220백만원 광적:10,500백만원)
- 사업내용 : 광적생활체육공원 토지매입 추진 및 일부공사 착공
오산체육공원 토지매입 추진 및 일부공사 착공

□ 2007년 추진실적 및 성과

- 광적생활체육공원
 - 2007. 1월 : 체육시설부지 실시계획 인가
 - 2007. 10월 : 문화재 발굴조사 완료 및 발견유물 소유자확인 공고
 - 2007. 09월 : 편입토지 협의보상실시 (4필지 - 39,885㎡)
 - 2007. 11월 : 광적생활체육공원 1차분 발주
 - 2007. 12월 : 전면 책임감리용역 선정완료
- 오산체육시설
 - 2007. 6월 : 도시계획 결정을 위한 도시계획위원회 심의
 - 2007. 10월 : 편입토지 협의보상실시 (4필지- 15,821㎡)

□ 2008년 추진계획

- 광적생활체육공원
 - 2008. 03월 : 광적생활체육공원 조성사업 1차분 착공 (토목공, 오수공)
 - 2008. 10월 : 편입부지 토지보상완료 (15필지- 26,467㎡)
 - 2008. 11월 : 1차분 공사 완료
- 오산체육시설
 - 2008. 06월 : 도시계획시설결정 및 실시계획인가
 - 2008. 08월 : 오산체육공원 조성사업 발주 (1차분)
 - 2008. 10월 : 편입부지 토지보상완료 (29필지- 45,052㎡)

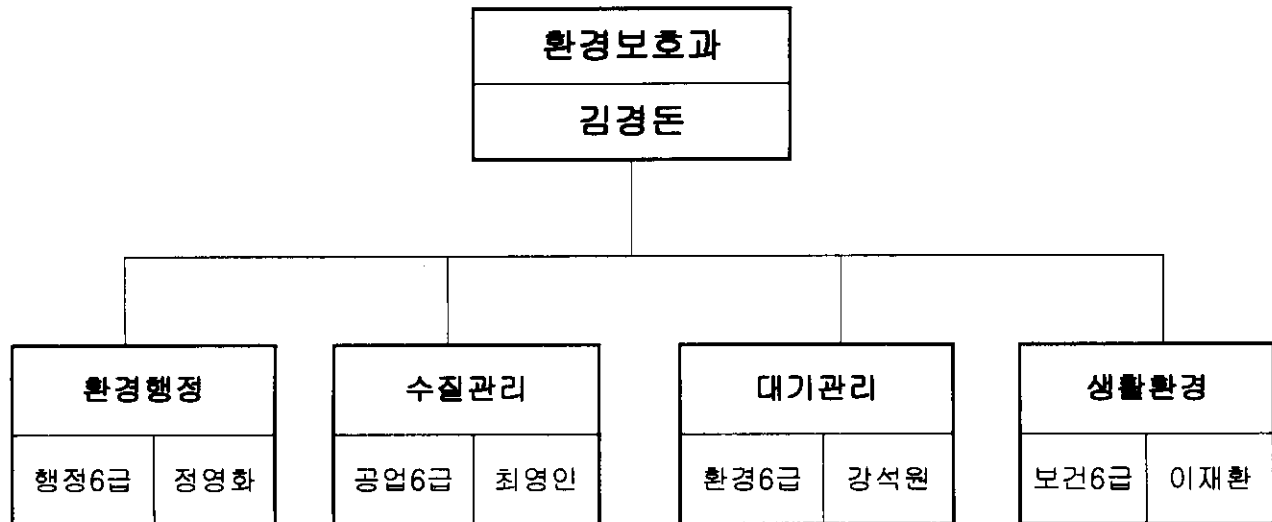
(환 경 보 호 과)

주요업무계획

- ◎ 야생동물 보호사업
- ◎ 단풍잎돼지풀 퇴치사업
- ◎ 자연형 하천정화사업
- ◎ 폐수 배출업소 관리
- ◎ 수도권 대기질 개선사업
- ◎ 오존경보제 시행
- ◎ 대기 배출업소 관리
- ◎ 공중 및 개방화장실 관리
- ◎ 가축분뇨 배출업소 관리

환경보호과 기구현황

■ 기 구



■ 정원현황

(단위 : 명)

직급별	계	5급	6급	7급	8급	9급	기능직	비 고
정 원	16	1	4	4	4	3	-	
현 원	16	1	4	3	4	4	-	청원경찰 (3)

■ 업무분장 현황

구 분	인원	분 장 사 무	비고
환경행정담당	6	<ul style="list-style-type: none"> ○ 환경영향평가 및 사전환경성검토 ○ 인·허가 민원 관련법 협의 ○ 배출시설 설치허가·신고 및 가동신고 ○ 양주의제21사업 관련 업무 ○ 환경개선특별회계 관리 ○ 야생 및 외래 동·식물 관련 업무 ○ 환경교실운영 ○ 과 회계 및 서무 	-
수질관리담당	4	<ul style="list-style-type: none"> ○ 수질측정망 운영 및 수계별 하천감시 ○ 수질오염총량관리제 추진 ○ 자연형 하천정화사업 추진 ○ 수질자동감시시스템(TMS)설치·관리 ○ 폐수배출업소, 유독물사업장 관리 ○ 환경신문고(128신고) 등 민원처리 ○ 명예환경 감시원·통신원 관련 업무 ○ 수질분야 배출부과금 및 과태료 부과·징수 	청경1
대기관리담당	3	<ul style="list-style-type: none"> ○ 대기자동측정망 설치 및 운영 ○ 대기배출업소 관리 ○ 악취발생사업장 관리 ○ 비산먼지발생사업장 관리 ○ 소음·진동발생사업장 관리 ○ 환경법 위반 과태료부과 및 징수관리(대기,소음) ○ 대기·소음분야 배출부과금 및 과태료 부과·징수 	청경1
생활환경담당	3	<ul style="list-style-type: none"> ○ 가축분뇨 배출시설 관리 ○ 특정경유자동차 배출가스 정밀검사 ○ 배출가스 저감장치 부착 ○ 노후 경유차량 조기 폐차 ○ 공중화장실 관리 	청경1

야생동물 보호사업

[환경행정담당 2331]

□ 목 적

- 야생동물이 부상 또는 조난당했을 때 구조·치료하여 자연으로 돌려보냄
- 멧돼지, 고라니 등 야생동물에 의한 농작물 피해를 예방할 수 있는 적절한 시설물을 설치하고, 상당한 규모의 피해는 지원하여 안정적인 농업경영 도모

□ 사업개요

- 야생동물 구조·치료 : 전문기관과 민간위탁계약 체결 (예산액 2,000천원)
- 야생동물에 의한 농작물 피해예방시설 설치 지원 : 8.48ha에 대하여 60% 지원
- 야생동물에 의한 농작물 피해 농가 지원 : 조례에서 정한 대상농가 지원

□ 2007년 추진실적

- 야생동물 구조·치료 : 약 180마리
- 야생동물에 의한 농작물 피해예방시설 설치 : 8개 농가 10,664천원 지원
- 야생동물에 의한 농작물 피해 농가 지원 : 지원액 2,360천원 (5,000㎡)

□ 2008년 추진계획

- 야생동물 구조·치료
 - 전문기관 지정 : (사)한국동물구조관리협회 (남면 상수리 소재)
 - 치료비 : 50,000원/마리(추정)
- 야생동물에 의한 농작물 피해예방시설 설치
 - 대상 : 야생동물에 의한 농작물 피해를 입은 지역 (국립공원 등 포획불가 지역 우선)
 - 지원액 : 2,112천원/ha (시비 60%, 자부담 40%)
- 야생동물에 의한 농작물 피해 농가 지원
 - 지원대상 : 총 피해면적 330㎡ 이상, 총 피해지원 산정액 30만원 이상인 경우 (최대 500만원 까지 지원)
 - 지원금액 : 농촌진흥청 농축산물 표준소득에 의해 산출

□ 기대효과

- 야생동물 구조·치료업무의 전문성 확보 및 효율성 제고
- 야생동물에 의한 피해를 막고, 인간과 자연이 공존하는 건전한 생태환경 조성

단풍잎돼지풀 퇴치사업

[환경행정담당 2331]

□ 목 적

- ‘단풍잎돼지풀’을 제거함으로써 다양한 식물종을 보호하고 꽃가루로 인한 인체의 호흡기 알레르기 유발을 방지하여 시민 건강증진에 기여

□ 사업개요

- 사업기간 : 2007년 4월 ~ 10월
- 대상지역 : 양주시 관내 전역 (242개소 / 600,000㎡)
- 사업비 : 20,000천원
- 사업내용
 - 각 읍·면·동별 단풍잎돼지풀 서식지 조사
 - 단풍잎돼지풀 제거인부임 지원, 제거장비 지원
 - 유시기 전초제거, 대체식물 식재 등 효과적인 제거방법 도입

□ 2007년 추진실적

- 소각제거(3월) : 백석읍 등 하천변 2개소 (약1,100m 구간)
- 서식지 조사(4~5월) : 241개소 561,975㎡
- 단풍잎돼지풀 일제 제거의 날 행사(7월) : 장흥면 곡릉천변 (3,500㎡ / 250명 참여)
- 제거사업 지원
 - 제거인부임 지원 : 31,580천원 (남면 등 서식밀도가 높은 6개 읍·면·동)
 - 예초기, 낫 등 제거장비 지원 : 예초기 17대 등 총 606점
- 2007년 제거실적 : 661,625㎡ / 3,569명 참여

□ 2008년 추진계획

- 제거계획 수립 및 서식지 조사 : 4월
- 유시기 전초제거(민간단체 및 군부대 협조 의뢰) : 5~6월
- 단풍잎돼지풀 제거작업 및 제거사업 지원 : 6~9월
- 하천변 꽃길 조성지역(광적, 은현) 및 자연형 하천정화사업 구간 돼지풀 제거

□ 기대효과

- 단풍잎돼지풀 제거를 통한 생태환경보전 및 도시미관 개선

자 연 형 하 천 정 화 사 업

[수질관리담당 2341]

□ 목 적

- 오염된 하천의 치수기능을 유지하면서 하천의 자정능력을 높이도록 정화시설 등을 설치하여 수질개선 및 생태계 보호

□ 사업개요

- 사업위치 : 백석읍 홍죽천 합류부 ~ 남면 입암천 합류부
- 사업규모 : 신천(L=8.0km)
- 사업기간 : 2005 ~ 2012
- 주요사업내용 : 하도정비, 수질정화, 하천환경정비, 하천친수공간조성 등
- 사업비 현황 : 25,162백만원

(단 위 : 백 만 원)

재원별 연도별	총사업비	기투자	2008년	향후투자	비고
계	25,162	1,690	551	22,921	
국 비	14,541	-	316	14,225	
도 비	3,391	275	67.5	3,048.5	
시 비	7,230	1,415	167.5	5,647.5	

□ 2007년도 추진실적

- 2007. 3월 : 기본 및 실시설계 용역 발주
- 2007. 4월 ~ 현재 : 기본 및 실시설계 용역 추진 중

□ 2008년도 사업계획

- 2008. 2월 : 기본 및 실시설계 용역 완료
- 2008. 4월 : 본 공사[감리포함] 발주

□ 기대효과

- 수질개선 및 동·식물 서식지로서의 생태적 기능 확보
- 생태하천 복원을 통해 시민들에게 쾌적한 생활환경 제공

폐수배출업소 관리

[수질관리담당 2341]

□ 목 적

- 폐수배출업소의 배출허용기준 초과여부 등을 지도·점검하여 배출시설과 방지시설 적정관리 유도로 수질오염사고 예방

□ 사업개요

- 폐수배출업소 현황

계	섬유	제지	피혁	금속	화학	식품	비금속 광물	운수·세차	기타
626	168	2	22	30	32	86	69	150	67

※ 경기도 관할업소(1,2종) : 82개소 미포함

□ 2007년 추진실적

구 분	계	위반내역				조치내역					병과 고발
		허용기준 초과	비정상 가동	무허가	기타	경고	개선명령	조업지	사용지	폐쇄명령	
계	80	28	6	34	12	10	21	15	2	32	41
3종	2	2	-	-	-	-	2	-	-	-	-
4종	8	3	-	4	1	1	3	-	1	3	4
5종	70	23	6	30	11	9	16	15	1	29	37

□ 2008년 추진계획

- 지도·점검계획 수립 : 2008. 1월 중
- 지도·점검 및 단속 실시 : 연중
 - 민원신고, 기존 위반업소 등에 대해서는 중점관리
 - 취약, 상습위반업소에 대한 집중점검 실시
 - 주변환경을 오염시킨 업소는 고발 등 엄중조치
- 취약하천 하천순찰 및 하천수질변화 모니터링실시(18개하천 수질검사) : 월1회

□ 기대효과

- 폐수배출업소 수시 및 정기점검으로 맑고 깨끗한 하천 조성

수도권 대기질 개선사업

[생활환경담당 2356]

□ 목 적

- 특정경유자동차 정밀검사결과 기준을 초과한 자동차에 대하여 매연저감장치 부착, 노후 경유차 조기폐차 등의 비용을 지원하여 수도권 대기질 개선

□ 사업개요

- 위 치 : 양주시
- 사업기간 : 2008. 1월 ~ 12월
- 사 업 비 : 4,886,680천원 (국비50%, 도비25%, 시비25%)
- 사업대상 : 배출가스 보증기간이 지난 경유사용 자동차(특정경유자동차)
- 사 업 량 : 저감장치 부착, 저공해 경유자동차 및 하이브리드자동차 보급 등 1,470대

□ 2007년도 추진실적

- 특정경유자동차 배출가스 저감 : 2,177대(6,358,380천원)
 - 배출가스 저감장치(DOC, DPF) : 1,499대(4,145,860천원)
 - 저공해 엔진(LPG)개조 : 501대(2,014,660천원)
 - 노후경유차 조기폐차 지원 : 177대(197,860천원)
- 저공해 경유자동차 보급 : 3대(21,000천원)

□ 2008년 추진계획

- 특정경유자동차 배출가스 저감 : 1,420대(4,626,480천원)
 - 배출가스 저감장치(DOC, DPF) : 824대(2,496,600천원)
 - 저공해 엔진(LPG)개조 : 464대(1,854,360천원)
 - 노후경유차 조기폐차 지원 : 132대(275,520천원)
- 저공해 경유자동차 보급 : 41대(134,200천원)
- 공공기관 하이브리드자동차 보급 : 9대(126,000천원)

□ 기대효과

- 수도권지역의 대기환경을 개선함으로써 주민의 건강을 보호하고 쾌적한 생활환경 조성

오존경보제 시행

[대기관리담당 2351]

□ 목 적

- 대기오염 측정결과를 전광판에 표출하여 공기오염도를 쉽게 확인할 수 있도록 함
- 오존농도가 높은 하절기 동안 오존경보제 추진으로 건강 및 재산상의 피해예방

□ 사업개요

- 사업위치 : 양주시 전역
- 사업기간 : 2008. 1 ~ 12월
- 사업비 : 24,400천원 (도비 50%, 시비 50%)
- 사업내용 : 대기오염측정소(광적면사무소 옥상)에서 측정된 결과를 전광판에 표출하고, 오존농도가 높은 하절기 오존경보제 추진

□ 2007년 추진실적

- 대기오염 측정소 유지보수 용역계약 체결
 - 용역기간 : 2007. 1 ~ 12월(사업비 25,000천원)
 - 용역비 : 24,464천원(정도검사비, 부품교체비 등 포함)
- 대기오염 측정자료 전광판 표출
 - 전광판 위치 : 양주역 앞
 - 표출항목 : 오존, 아황산가스, 일산화탄소, 이산화질소, 먼지 등 5개 항목
- 오존주의보 발령(시행기간 : 5월 ~ 9월)
 - 일 자 : 3회 발령(5.27, 6.19, 8.23)
 - 기 준 : 오존주의보 0.12ppm 이상, 오존경보 0.3ppm 이상
 - 조치사항
 - 오존주의보 발령 및 해제 상황 전파(마을방송 이용)
 - 대기오염 전광판에 주의보 상황 표출

□ 2008년 추진계획

- 대기오염측정소 유지관리 : 계속
- 대기오염 측정자료 전광판 표출 : 계속
- 오존경보제 시행 : 2008년 5월 ~ 9월

□ 기대효과

- 오존경보제 시행으로 주민의 건강과 재산상의 피해 사전 예방

대기 배출업소 관리

[대기관리담당 2351]

□ 목 적

- 대기오염물질 배출업소에 대한 배출허용기준 초과여부 등을 지도·점검하여 배출시설과 방지시설 적정관리 유도

□ 사업개요

- 대기배출업소 현황

계	화학제품 제조	1차금속 제조	가공금속 제품	석유 정제	피혁	식료품 제조	섬유제품 제조	종이 제조	비금속 광물	기타
785	164	5	76	1	64	17	229	4	49	176

※ 경기도 관할업소(1,2종) : 53개소 미포함

□ 2007년 추진실적

구분	계	위반내역				조치내역				
		허용기준 초과	비정상 동작	무허가	기타	경고	개선명령	조업지 정지	사용지 중지	폐쇄명령
계	78	6	5	52	15	17	6	7	14	34
3종	6	2	-	2	2	2	2	-	-	2
4종	19	2	3	7	7	9	2	2	2	4
5종	53	2	2	43	6	6	2	5	12	28

※ 2007년 민원접수내역 : 602건(대기 84, 악취 187, 비산먼지 134, 소각 70, 소음 127)
- 조치실적 : 602건(고발 28, 과태료 10, 개선명령 12, 행정지도 552)

□ 2008년 추진계획

- 지도·점검계획 수립 : 2008. 1월 중
- 지도·점검 및 단속 실시 : 연중
 - 민원신고, 기존 위반업소 등에 대해서는 중점관리
 - 주변환경을 오염시킨 업소는 고발 등 엄중조치

□ 기대효과

- 대기오염원 배출업소에 대하여 수시 및 정기점검으로 쾌적한 대기환경 조성

공중 및 개방화장실 관리

[생활환경담당 2356]

□ 목 적

- 공공기관에서 설치한 공중화장실을 시민이 편리하게 이용할 수 있도록 관리
- 주유소, 시장, 휴게소등 개인이 설치한 화장실을 개방화장실로 지정 관리용품 지원

□ 사업개요

- 사업기간 : 2008년 1월 ~ 12월
- 사 업 비
 - 공중화장실 관리: 175,000천원(양주시시설관리공단 예산)
 - 개방화장실 관리: 28,800천원(도비 50%, 시비 50%)
- 대 상 : 68개소
 - 공중화장실 관리: 36개소
 - 개방화장실 관리: 32개소(모범화장실 12개소 포함)

□ 2007년도 추진실적

- 공중화장실 관리: 33개소(양주시시설관리공단 위탁관리)
- 개방화장실 지정: 30개소(모범화장실 8개소 포함)

□ 2008년 추진계획

- 공중화장실: 양주시시설관리공단 위탁관리
- 개방(모범)화장실 지정 및 관리용품 지원
 - 개방화장실 : 20개소 ⇒ 월 5만원 상당의 관리용품 지원
 - 모범화장실 : 12개소 ⇒ 월 10만원 상당의 관리용품 지원

□ 기대효과

- 공중화장실을 위생적으로 관리하여 시민의 복지증진에 기여
- 개인이 설치한 화장실을 누구나 편리하게 사용할 수 있는 계기 마련

가축분뇨 배출업소 관리

[생활환경담당 2356]

□ 목 적

- 가축분뇨 배출시설을 적정하게 관리하도록 지도하여 가축분뇨로 인한 수질오염 및 악취민원 예방

□ 사업개요

- 사업기간 : 2008년 1월 ~ 12월
- 총사업비 : 1,200천원
- 사 업 량 : 894개소
 - 허가대상 가축분뇨 배출시설 : 69개소
 - 신고대상 가축분뇨 배출시설 : 575개소
 - 규제미만 가축분뇨 배출농가 : 250개소

□ 2007년 추진실적

- 가축분뇨 배출시설 지도점검 실시
 - 점검업소 : 176개소
 - 행정처분 : 41개소
 - 고 발 : 22개소
 - 과태료 : 19개소

□ 2008년 추진계획

- 가축분뇨 배출시설 지도점검: 894개소
- 악취저감을 위한 중점단속기간 운영
 - 기 간 : 2008. 4월 ~ 10월
 - 방 법 : 악취발생우심지역 축산농가 특별지도점검 실시

□ 기대효과

- 축산농가에서 발생하는 가축분뇨 적정처리로 하천 수질개선
- 가축분뇨에서 발생하는 악취를 줄여 쾌적한 생활환경 조성

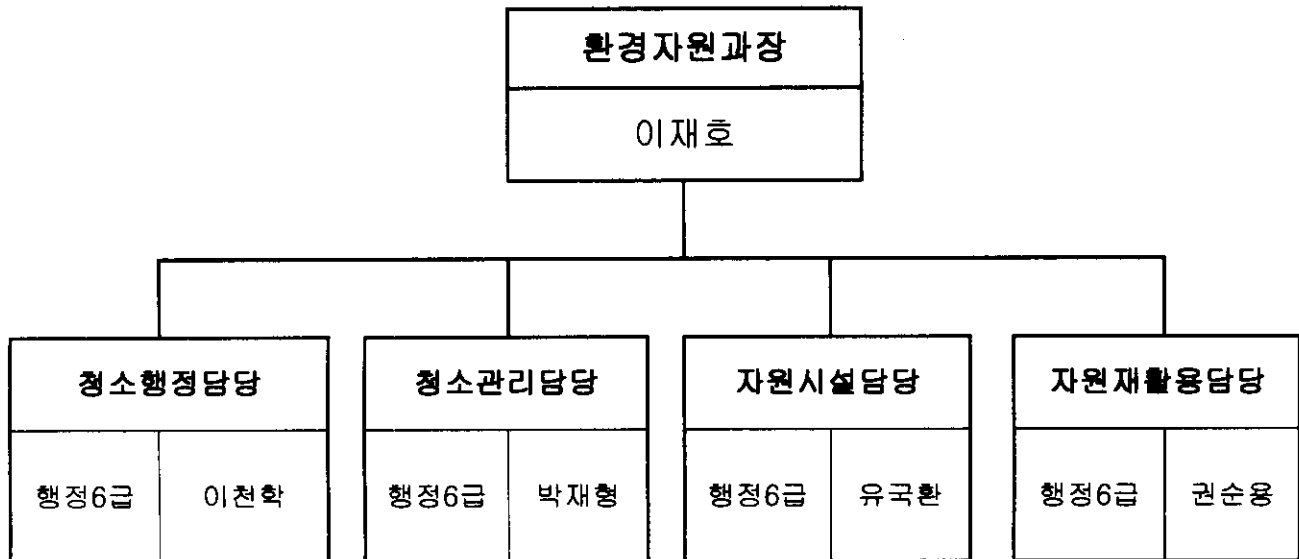
(환경 자 원 과)

주요업무계획

- 사업장 폐기물배출 및 처리업체 관리
- 생활폐기물 처리 및 청소관리
- 양주권 자원회수시설 건설사업
- 공공 재활용 기반시설 확충
- 폐기물 재활용업소 관리

환경자원과 기구현황

□ 기 구



□ 정원현황

(단 위 : 명)

직급별	계	5급	6급	7급	8급	9급	기능직	비 고 (청원경찰)
정 원	21(3)	1	4	4	2	1	9	(3)
현 원	19(4)	1	4	3	2	2	7	(4)

담당별 분장사무

구 분	인원	분 장 사 무	비 고
청소행정담당	5 (1)	<ul style="list-style-type: none"> ○ 폐기물처리업 허가·변경허가 ○ 폐기물처리업체 지도·점검 ○ 폐기물관리법 위반자 행정처분 → 사업장폐기물관련 ○ 사업장폐기물 배출신고 ○ 건설폐기물 관리 ○ 폐기물 발생업소 관리 ○ 소형소각로 관리 및 지도단속 ○ 기타 청소행정에 관한 사항 	
청소관리	7 (1)	<ul style="list-style-type: none"> ○ 폐기물처리 종합계획 수립·시행 ○ 폐기물관리법 위반자 행정처분 → 생활폐기물관련 ○ 청소대행업체관리 ○ 시가지, 도로변, 승강장 청소관리 ○ 생활폐기물관리 ○ 청소장비 및 차량관리 ○ 기타 청소관리에 관한 사항 	
자원시설	3	<ul style="list-style-type: none"> ○ 매립장 사후관리 ○ 바위생매립지 정비 ○ 자원회수시설 설치추진 ○ 자원회수시설 주민지원사업 추진 ○ 종합폐기물처리시설 설치사업 추진 	
자원재활용	4 (2)	<ul style="list-style-type: none"> ○ 폐기물재활용 신고민원 처리 ○ 폐기물 재활용신고업소 지도·점검 ○ 음식물류 폐기물 감량의무사업장 지도·점검 ○ 1회용품 사용규제에 따른 지도·단속 ○ 음식물류 폐기물 민간위탁처리 	

사업장폐기물 배출 및 처리업체 관리

[청소행정담당 2361]

□ 목 적

- 폐기물 배출 및 처리업체에 대한 지속적인 지도·점검으로 폐기물 불법 행위 근절
- 오염물질에 의한 생활 불편을 최소화하여 환경의 질적 향상 도모 및 청소행정에 대한 신뢰성 확보

□ 사업개요

- 폐기물 배출 및 처리업체 현황 (2007.12.31.현재)

구분	총계	건설폐기물처리업체			사업장폐기물처리업체			사업장폐기물 배출사업장			
		소계	수 운반업	중 간 처리업	소계	수 운반업	중 간 처리업	소계	사업장일반 폐기물	지 정 폐기물	감염성 폐기물
업체수	766	18	10	8	25	13	12	769	364	232	173

□ 2007년 추진실적

- 폐기물 배출 및 처리업체 조치실적 (2007.12.31.현재)

구 분	위반내역					조치내역					
	계	무허가	기 준 위 반	대장 미작성	기타	계	허가 취소	영업정지 (과징금)	고발	과태료	기타
계	77	14	40	1	22	77	-	2	37	25	13
사업장폐기물 배출사업장	45	9	26	-	10	45	-	-	20	18	7
폐 기 물 처리업체	32	5	14	1	12	32	-	2	17	7	6

□ 2008년 추진계획

- 지도·점검계획 수립 : 2008. 1월 중
- 지도·점검 및 단속 실시 : 반기 1회 실시 (민원발생업체 수시점검 실시)
 - 민원신고, 기존 위반업소 등에 대해서는 중점관리
 - 지정폐기물 배출업체에 대해서는 수시단속
 - 중대 위반업소에 대하여 고발 및 행정처분 확행
 - 환경부·경기도 및 인근 시군과의 합동지도·단속실시

□ 기대효과

- 폐기물 불법 처리를 사전에 확인하여 민원발생 최소화
- 지속적인 지도·단속에 의하여 쾌적한 도시환경 조성

생활폐기물 처리 및 청소관리

[청소관리담당 2375]

□ 목 적

- 생활폐기물 수집·운반·처리, 도로변 및 버스승강장 청소 대행사업의 원활한 추진으로 청소행정 서비스의 고급화 도모

□ 사업개요

(단위:천원)

구 분	대 상	사 업 량	사 업 비	비 고
계			7,430,968	
생활폐기물수집·운반·처리	310.24km ² (관내전지역)	26,796톤/년	4,945,968	
도로변 청소(잡초제거 포함)	시도 이상 포장도	375.18km	1,720,000	
버스승강장 청소	승강장 시설물 및 주변	355개소	700,000	
버스승강장 쓰레기통 설치	버스승강장	쓰레기통 50개	15,000	
청소차량 GPS시스템 적용	대행 청소차량	25대	12,000	
노후 기동청소차량 교체 구입	생활민원 기동청소차량	1대	38,000	

□ 2007년 추진실적

- 생활폐기물 수집·운반·처리 : 22,727톤
- 도로변 청소 : 도로변 294.4km
- 버스승강장 청소 : 승강장 325개소
- 도로 진공청소차량 교체 구입 : 1대
- 버스승강장 쓰레기통 교체 : 50개
- 생활폐기물 무단투기 CCTV 이전 공사 : 6개소

□ 2008년 추진계획

- 생활폐기물 수집·운반·처리 : 26,796톤
- 도로변 청소 : 도로변 375.18km
- 버스승강장 청소 : 승강장 355개소
- 버스승강장 쓰레기통 추가 설치 : 상반기 50개소
- 청소대행차량 GPS시스템 적용 : 1/4분기 1식
- 노후 기동청소차량 교체 구입(집게차) : 1/4분기 1대
- 청소대행업체 지도·점검 : 연2회
- 인터넷 환경신고센터 운영 : 연중

양주권 자원회수시설 건설사업

[자원시설담당 2371]

□ 목 적

- 생활폐기물의 안정적이고 위생적인 처리시설 확보
- 자원회수시설 설치로 생활폐기물 관리·운영의 효율화 도모

□ 사업개요

- 위 치 : 은현면 봉암리 39번지 일원
- 사업내용 : 열분해용융시설 200톤/일(100톤 X 2기)
- 사업기간 : 2002년 ~ 2009년(공사기간 2006.12.15 ~ 2009.12.14)
- 처리권역 : 양주시, 동두천시
- 사업추진방식 : 선부담 협약에 의한 사업
- 사 업 비 : 840억원 (단위:천원)

구 분	총사업비	기 투 자	2008년도	향후투자	비 고
계	84,088,000	932,000	809,018	82,346,982	
국고보조금	29,124,000			29,124,000	
도 비	14,562,000			14,562,000	
시 비	40,402,000	932,000	809,018	38,660,982	동두천시 부담금 9,201,000천원 개발부담금 22,000,000천원

※ 용지매입비 및 기타 부대비용은 별도

□ 2007년 추진실적

- 2007. 5.30 : 자원회수시설 부지정리 완료
- 2007. 7. 1 : 건축공사 착공
- 2007.12.31 : 연돌(굴뚝) 설치 완료(100m)

□ 2008년 추진계획

- 2008. 1 : 주민지원 사업을 위한 주민지원협의체 및 대책위원회 협의 강화
- 2008. 3 : 자원회수시설 및 주민편익시설 진입도로확장 공사시행
- 2008. 4 : 주민편익시설(스포츠 센타) 공사 착공
- 2008.12 : 건축공사 완료 (전 공전대비 85%)

공공 재활용기반 시설 확충

[자원시설담당 2371]

□ 목 적

- 재활용품의 증가로 인한 시설확장
- 쓰레기 처리비용 절감 및 재활용 가능자원의 재이용 극대화

□ 사업개요

- 사업위치 : 은현면 봉암리 39번지 일원(자원회수시설 부지내)
- 사업기간 : 2005년 ~ 2008년
- 사업량 : 30톤/일(연면적 2,855㎡ 3층)
- 사업비 : 57억원 (단위 : 천원)

구 분	총사업비	기투자	2008년도	비 고
계	5,700,000	4,000,000	1,700,000	
국고보조금	1,710,000	1,200,000	510,000	
도 비	1,197,000	840,000	357,000	
시 비	2,793,000	1,960,000	833,000	

□ 2007년 추진실적

- 2007. 3.26 : 공사착공
- 2007. 5.21 : 통합감리 시행(환경관리공단)
- 2007.12.31 : 건축기초 완료

□ 2008년 추진계획

- 2008. 4. : 건축공사 완료
- 2008. 7. : 기계설치공사 완료
- 2008. 8. : 전공정 완료 및 시운전 실시
- 2008. 9. : 공사완료

폐기물 재활용업소 관리

[자원재활용담당 2381]

□ 목 적

- 폐기물 재활용업소의 지속적인 관리로 폐기물의 불법처리 방지 및 재활용 촉진
- 음식물류폐기물 처리업소에서 발생하는 악취를 저감하고 악취피해 민원을 예방하여 주민생활 편익 도모.

□ 사업개요

- 대 상 : 폐기물 재활용 신고업소 102개소
- 사업기간 : 2008년 1월 ~ 12월
- 사업내용
 - 폐기물의 불법적인 처리를 방지하기 위한 처리업소 지도점검 실시
 - 악취저감을 위한 폐기물 처리업소 집중관리기간 운영

□ 2007년 추진실적

- 폐기물 재활용 업소 지도점검 : 70개소
- 행정처분 내역 : 총 46건 【고발6, 행정처분40(영업정지3, 과태료 27, 기타10)】

□ 2008년 추진계획

- 민원발생업소를 중심으로 폐기물 재활용업소 지도점검 실시
- 악취방지를 위한 폐기물 처리업소 집중 관리기간 운영
 - 기 간 : 2008. 5월 ~ 9월
 - 악취방지를 위한 탈취제 구입 살포
 - 소요예산 : 27,500천원

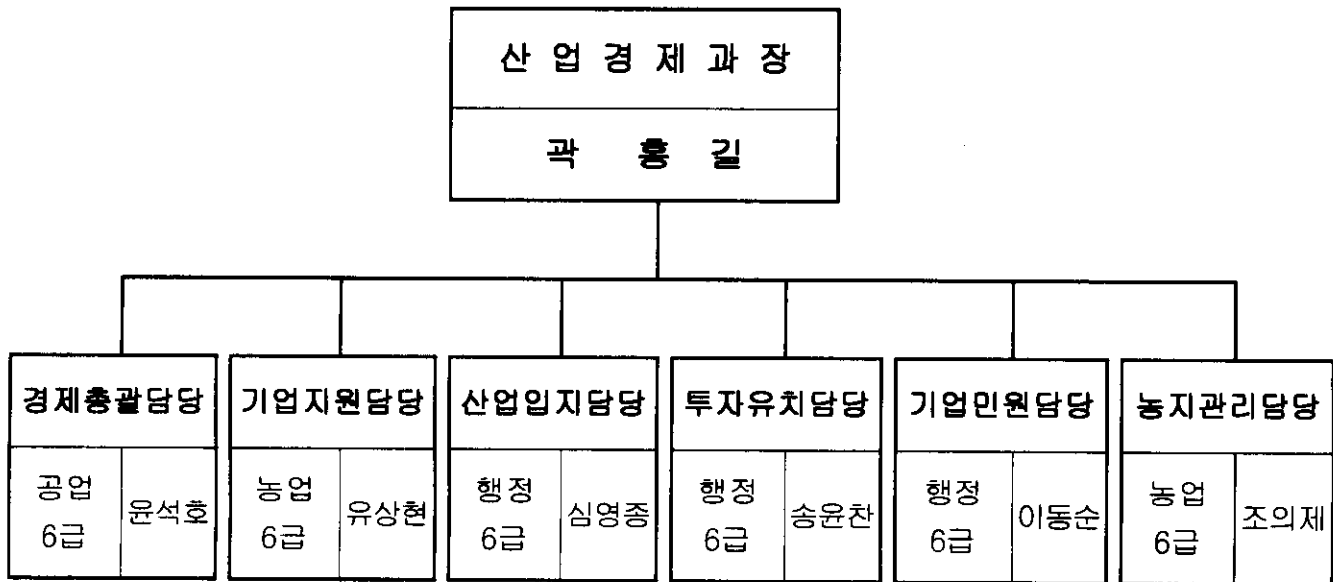
(산 업 경 제 과)

주요업무계획

- ◎ 도시가스 공급확대 추진
- ◎ 재래시장 활성화 사업 추진
- ◎ 중소기업 육성 지원 추진
- ◎ 기업하기 좋은 환경조성 추진
- ◎ 남면산업단지 조성 추진
- ◎ 흥죽산업단지 조성 추진
- ◎ 봉양산업단지 조성 추진
- ◎ 봉암산업단지 조성 추진
- ◎ 양주 테크노 시티 아파트형공장 추진
- ◎ 첨단 제조업체 유치 추진
- ◎ (재)한국섬유소재가공연구소 운영 지원

산업경제과 기구현황

■ 기 구



■ 정원현황

(단위 : 명)

직급별	계	5급	6급	7급	8급	9급	기능직	비고
정 원	24	1	6	10	2	4	1	
현 원	22	1	6	4	4	7	-	

담당별 분장사무

구 분	인 원	분 장 사 무	비 고
경제총괄 담당	5	<ul style="list-style-type: none"> ○ 지역경제활성화 대책 추진 ○ 총무계획 및 보안사무 ○ 물가안정, 소비자보호 및 단체육성 ○ 시장 및 대규모 점포개설 ○ 대부업 및 공설시장관리 ○ 통신판매업·방문판매업 신고에관한 사무 ○ 담배소매업에 관한 사무 ○ 공공근로사업에 관한 업무 ○ 제2종 전기공사업 관리 ○ 액화석유가스 인. 허가 및 사후관리 ○ 고압·도시가스 인. 허가 및 사후관리 ○ 전기·가스 안전관리 ○ 계량업 등록 및 사후관리 ○ 석유판매업 등록 및 사후관리 ○ 에너지 절약 ○ 지역에너지 및 대체에너지 사업추진 ○ 전문건설업(난방, 가스, 전기) 등록 및 관리 	
기업지원 담당	3	<ul style="list-style-type: none"> ○ 기업지원시책 발굴 ○ 기업인 단체 관리 ○ 중소기업지원 자금운영 ○ 중기청, 경기중기센터 관련 업무 ○ 공예품개발 및 공예인 지원 ○ 기업전산지원 업무 ○ 노동조합관련 업무 ○ 근로자 복지증진 업무 ○ 광산 및 승강기 관리 ○ 공산품 품질관리 ○ 고용촉진 및 고용촉진훈련사업 ○ 직업소개소 사업 관리 및 지도 ○ 채용박람회 운영 ○ 구인 · 구직 관리 	

산업입지 담당	4	<ul style="list-style-type: none"> ○ 산업단지조성 계획 수립 및 추진 ○ 아파트형공장 설립 추진 ○ 기존 산업단지 사후관리 ○ 공영개발사업 특별회계 운영 	
투자유치담당	3	<ul style="list-style-type: none"> ○ 기업유치 및 지원사업 추진 ○ 민자유치사업 기획 ○ 공업물량 및 공업용수 확보 ○ 산업단지 분양 ○ 경영수익사업 특별회계 및 경영수익사업 추진 ○ 과학기술진흥 사무 	
기업민원 담당	3	<ul style="list-style-type: none"> ○ 공장입지기준 확인 ○ 공장 설립등 승인 및 등록사무 <ul style="list-style-type: none"> - 공장설립(변경) 승인사무 - 창업사업계획(변경) 승인사무 - 아파트형공장 신설(변경) 승인사무 - 공장등록(변경) 신청 및 (변경)등록 사무 - 공장설립 등의 완료신고 사무 - 공장등록 증명원 발급 ○ 공장·아파트형공장·창업기업 승인사무 사후관리 ○ 등록공장 사후관리 ○ 기타 공장관련 민원사무 ○ 경미한 인·허가신청 민원사무 대행 	
농지관리 담당	3	<ul style="list-style-type: none"> ○ 농지전용허가신고 및 협의 ○ 농지이용계획 수립·시행 ○ 농지전용 용도변경 및 일시전용허가 ○ 농지불법전용단속 	

도시가스 공급확대 추진

[경제총괄담당 2401]

□ 목 적

- 가격이 저렴한 청정연료의 공급 확대로 시민들의 경제적 부담경감 및 편익제공
- 집단적 공급체계 확립으로 안전관리 용이 도모와 시민들의 삶의 질 향상

□ 사업개요

- 대상지역 : 관내 전지역
- 공급규모 : 약 3,500세대 【총 공급(예정)세대수 : 41,650세대 (공급율 : 58%)】
- 사업기간 : 2008. 1월 ~ 2008. 12월
- 사업예산 : 1,805 백만원 【전액 민간자본 {한진도시가스(주)}】

□ 2007년 추진실적

- 공급세대 : 6,500세대 【총 공급세대수 : 38,150세대 (공급율 : 57%)】
- 사 업 비 : 1,550 백만원 【전액 민간자본 {한진도시가스(주)}】
- 주요 공급지역
 - 방성리 불무리 아파트, 덕정동 2지구 3블럭
 - 덕계동 682번지 일원, 산북동 364번지 일원 등 기타 주택밀집지역

□ 2008년 추진계획

- 시설계획 : 배관망 7.060km
- 사 업 비 : 1,805 백만원 【전액 민간자본 {한진도시가스(주)}】
- 주요 공급예정지역
 - 남면 신산리 일원, 가업리 서광아파트
 - 덕계동 선녀골 일원, 방성5리 및 가남3리 일원등 기타 주택밀집지역 등

□ 기대효과

- 공급배관망의 다양화 및 확충으로 주민들의 공급기회 증가
- 도시가스 미 공급 주택밀집지역인 남면 신산리 및 백석을 가업리 서광아파트에 도시가스 공급으로 주민들의 숙원 해결

재래시장(가남시장) 활성화사업 추진

[경제총괄담당 2401]

□ 목 적

- 재래시장중 가남시장이 도시계획도로로 양분됨에 따라 시장의 기능이 저하되어 전통 재래시장 보존과 시장 상인의 소득보존 및 재래시장을 이용하는 지역주민의 불편함을 해소하고자 연접한 부지를 매입 단계적으로 개발계획을 수립 시장 기능의 활성화 도모

□ 사업개요

- 사업기간 : 2008. 1월 ~ 2008. 12월
- 위 치 : 양주시 광적면 가남리 738-28번지 일원
- 사업내용
 - 가남시장 활성화 연구 용역 추진
- 사 업 비 : 50,000천원

□ 2008년 추진계획

- 2008. 4월 : 가남시장 활성화 사업 연구용역 의뢰
 - ※용역 : 중소기업청 시장경영지원센터 등 재래시장 전문기관 검토
- 2008. 11월 : 가남시장 활성화 사업 연구용역 완료

□ 향후 계획

- 편입토지 및 지장물 매입 예산 확보 (4,000백만원)
- 시설현대화사업(캐노피, 화장실 등) 추진

□ 기대효과

- 재래시장의 부지의 정형화 및 시설 현대화 사업을 추진함으로 깨끗하고 아름다운 재래시장 환경이미지 제고를 통한 시장이용률 증대로 재래시장 활성화 및 지역경제 활성화 도모

중소기업 육성 지원 추진

[기업지원담당 2415]

□ 목 적

- 중·소기업체의 경기회복의 불확실성 속에서 경쟁력을 갖고 자생할 수 있는 기반 조성을 위한 행·재정적 지원 강화

□ 사업개요

(단위 : 천원)

사 업 내 용	2007년		2008년 추진계획
	예산액	추진실적	
총 계	830,000	817,000	1,845,000
국제인증사업 지원	50,000	20 업체 / 40,000	75,000
경기신용보증재단 출연금 지원	700,000	700,000	1,500,000
국내·외 박람회 참가 지원	40,000	17 업체 / 37,000	60,000
산업패밀리클러스터사업 지원	40,000	47 업체 / 40,000	60,000
해외시장 개척사업 추진	-	-	100,000
양주유망상품 및 내고장 건축자재 카타로그 제작	-	-	50,000

□ 2007년도 추진실적

- 중·소기업 육성지원 : 4개 단위사업 / 817,000천원
- 운전자금 수혜지원 및 특례보증 추천 (경기신용보증재단 등 자금)
 - 중·소기업 운전자금 수혜지원 : 40개 업체 / 7,000 백만원
 - 운전자금 특례보증 추천 : 18개 업체 / 2,580 백만원

□ 2008년 추진계획

- 중소기업 육성지원 : 6개 단위사업 / 1,845,000천원

□ 기대효과

- 중소기업 경쟁력 제고를 통한 지역경제 활성화에 기여
- 중소기업 애로사항의 해소로 기업하기 좋은 환경 만들기 기대 충족 및 생산성 향상 도모

기업하기 좋은 환경조성 추진

[기업지원담당 2415]

□ 목 적

- 중·소기업체의 경기회복의 불확실성 속에서 경쟁력을 갖고 자생할 수 있는 기반 조성을 위한 행·재정적 지원 강화
- 열악한 중·소기업의 기업하기 좋은 분위기 조성 및 생산성 향상 도모

□ 사업개요

(단위 : 천원)

사 업 내 용	2007년		2008년 추진계획
	예산액	추진실적	
총 계	1,665,500	1,389,500	467,000
공장밀집지역내 유도간판 개선	175,000	20개소 / 175,000	180,000
외국인 모범근로자 문화행사	44,500	4개 사업 / 44,500	47,000
공장밀집지역 진입도로 개선	1,426,000	8개소 준공 / 1,150,000	200,000
양주시중소기업인 교육(워크숍) 추진	-	-	10,000
특별공예품 연구개발 지원	20,000	3개 품목 / 20,000	30,000

□ 2007년도 추진실적

- 기업하기 좋은 환경조성 : 4개 단위사업 / 1,389,500천원
- 기업애로 SOS 지원센터 운영 : 기업애로 38건 처리(도합동 9건, 자체 29건)

□ 2008년 추진계획

- 기업하기 좋은 환경조성 : 6개 단위사업 / 467,000천원

□ 기대효과

- 수년간 방치되어 온 난립 기업체 주변의 유도간판 정비등으로 기업하기 좋으며 쾌적한 기업환경 조성
- 중소기업 애로사항의 해소로 기업하기 좋은 환경 만들기 여건 개선 및 생산성 향상 도모

남면산업단지 조성

[산업입지담당 2426]

□ 목 적

- 대규모 택지개발(예정)사업 지구에 편입된 공장의 이전 부지 확보
- 관내 산재한 공장들을 집단화하여 경쟁력과 효율성 제고

□ 사업개요

위 치	사업기간	사업규모 (㎡)	사업비 (백만원)	입주(예정) 업 체	개발방법	사업시행자
남면 구암리 산 30번지 일원	2004.~ 2009.	208,649	46,670	28	공영개발	양주시 경기도시공사

□ 2007년 추진실적

- 2007. 3. 13. : 산업단지 실시계획 승인고시
- 2007. 5. 31. : 부지조성공사 착공
- 2007. 7. 31. : 산업시설용지 분양 공고
- 2007. 12월 현재: 산업시설용지 분양 및 부지조성 공사 중

□ 2008년 추진계획

- 2008. 2. : 진입도로 및 오페수 관로공사 착공
- 2008. 4. : 조경 및 전기공사 착공
- 2008. 9. : 자원시설용지 분양
- 2009. 1. : 부지조성공사(조경 및 전기공사 포함) 완료

□ 기대효과

- 지방산업단지 조성을 통해 낙후된 동북부 지역의 균형발전
 - 지역경제 활성화 및 생산시설 기반시설 구축 도모

홍 죽 산 업 단 지 조 성

[산업입지담당 2426]

그 목 적

- IT·LCD 등 첨단업종의 유치와 특화된 지역산업의 추진으로 지역경제의 활성화 및 경기북부권역의 중심도시로 발전하는 경제 인프라 구축과 첨단산업 및 섬유 산업 클러스터 조성 기반 마련

그 사업개요

위 치	사업기간	사업규모 (㎡)	사업비 (백만원)	입주(예정))업 체	개발방법	사업시행자
백석읍 홍죽리 92-3번지 일원	2006.~ 2010.	587,647	193,830	144	공영개발	양주시 한국산업단지공단

그 2007년 추진실적

- 2007. 3. 23. : 공동사업시행 협약 체결(양주시↔한국산업단지공단)
- 2007. 10. 18. : 사전환경성검토 협의 완료
- 2007. 10. 30. : 산업단지 지정승인 신청
- 2007. 12. 17. : 사전재해영향성검토 협의 완료
- 2007. 12. 26. : 산업단지 지정계획안 공고

그 2008년 추진계획

- 2008. 상반기 : 산업단지 지정 승인, 제영향평가 및 실시계획수립용역 추진
- 2008. 하반기 : 산업단지 실시계획 승인

그 기대효과

- 공장들의 집단화 및 계열화를 통한 생산성 향상
 - 계획입지 및 첨단 IT업종 유치로 지역경제 활성화 및 자족도시 기반 마련

봉 양 산 업 단 지 조 성

[산업입지담당 2426]

□ 목 적

- 택지개발사업 지구내 편입된 공장 이전부지 확보
- 계획입지로 지역경제 활성화와 자족도시 기반마련

□ 사업개요

위 치	사업기간	사업규모 (㎡)	사업비 (백만원)	입주(예정) 업 체	개발방법	사업시행자
봉양동 145번지 일원	2006.~ 2010.	148,386	48,861	90	공영개발	양주시 공기업 등(미정)

□ 2007년 추진실적

- 2007. 1. 11. : 동·북부 특화발전사업계획 변경 승인(경기도→양주시)
- 2007. 5. 14. : 산업단지 예정부지 개발행위허가 제한고시
- 2007. 9. 11. : 산업단지 개발계획수립 용역 착수
- 2007.12월 현재: 산업단지 개발계획 수립 중

□ 2008년 추진계획

- 2008. 하반기 : 산업단지 지정 승인
- 2008. 하반기 : 산업단지 실시계획수립 추진

□ 기대효과

- 택지개발사업(회천, 옥정, 광석)으로 인한 편입대상업체 이전 부지 확보
 - 지역경제 활성화 및 생산기반시설 구축 도모

봉암산업단지 조성

[산업입지담당 2426]

□ 목 적

- 산업입지의 원활한 공급으로 산업발전 추진
- 택지개발사업 지구내 편입된 공장 이전부지 확보
- 계획입지로 지역경제 활성화와 자족도시 기반마련

□ 사업개요

위 치	사업기간	사업규모 (㎡)	사업비 (백만원)	입주(예정) 업 체	개발방법	사 업 시행자
은현면 봉암리 산58-3번지 일원	2007.~ 2011.	595,829	113,120	90	공영개발	양주시 공기업 등(미정)

□ 2007년 추진실적

- 2007. 5. 14. : 산업단지 예정부지 개발행위허가 제한고시
- 2007. 10. 01. : 공업물량 승인 통보(320,000㎡)

□ 2008년 추진계획

- 2008. 상반기 : 산업단지 개발계획수립 용역 추진
- 2008. 하반기 : 사전환경성검토 및 사전재해영향성검토 협의, 산업단지 지정승인

□ 기대효과

- 산업입지의 원활한 공급과 산업발전을 추진함으로써 지역경제 활성화 및 자족 도시로서의 기반 구축

양주 테크노 시티 아파트형공장 추진

[산업입지담당 2426]

□ 목 적

- 최근 택지개발 및 도시개발사업의 시행으로 인해 도시화가 급속하게 진행됨에 따라 비공해성 도시형 산업시설을 마련함과 동시에 중소제조 업체의 입지문제를 해결하기 위함
- 고부가가치 업종의 공장유치 및 육성기반 조성으로 쾌적한 도시환경 조성

□ 사업개요

위 치	사업기간	사업규모 (㎡)	사업비 (백만원)	개발방법	사업시행자
광적면 가남리 633외 8필지	2007.~ 2010.	27,000	49,700	민영개발	(주)우신산업

□ 2007년 추진실적

- '07.01. : 양주테크노시티(아파트형공장)사업착수 결정(우신)
- '07.01. : 용도지역 변경신청(일반공업지역→준공업지역)
- '07.03. : 공장설립승인신청, 개발행위허가, 농지전용허가 접수
- '07.04. : 사전재해영향성검토 용역계약((주)창대종합기술단)
- '07.08. : 사전재해영향성검토 접수
- '07.12. : 아파트형공장 설립 지원자금 출연 (1억원)

□ 2008년 추진계획

- 2008년 상반기 : 행정절차 완료, 시공사 선정 및 착공
- 아파트형 공장 설립자금 추가 출연(5억원) 후 건설비 융자지원

□ 기대효과

- 비공해성 도시형 산업시설 확충으로 고부가 가치 업종의 공장유치 및 쾌적한 도시 환경을 조성하고 새로운 일자리 창출과 지역 경제 활성화에 기여

첨단 제조업체 유치 추진

[투자유치담당 2410]

□ 목 적

- IT 등 첨단 제조업체 및 고도지식기술 기반산업의 유치 추진으로 지역주민의 소득증대 기여와 새로운 일자리 창출을 통하여 지역경제 활성화 도모
- 미래 전략산업이 될 경쟁력 있는 기업의 유치로 도시발전의 성장동력 확보 및 자족기능 강화

□ 사업개요

- IT 업종 및 첨단업종의 유치 추진 및 전통산업의 첨단화 유도

□ 2007년 추진실적

- 첨단기업 및 택지개발지구 편입공장의 남면산업단지 입지유도
 - 분양면적 : 147,132㎡ (28필지)
 - 계약완료 : 102,450㎡ (18필지) - 70% : 15개업체
- 유치기업 기반시설 설치 지원 : 3개 업체, 260백만원 (진입도로 및 교량설치)
- 유치대상기업 방문 및 홍보서한 배포 : 약 70개 업체
- 기업입지 경쟁력 제고를 위한 필수 산업인프라 시설인 전용공업용수 공급을 위한 관계기관 협의 추진

□ 2008년 추진계획

- 관리지역 세분화와 연접규제에 따른 개별입지 대상지역 축소로 유치기업을 산업단지 입지로 유도
- 분양목표 타겟을 설정하여 지속적 분양 홍보
- 실제 분양상황에 맞추어 유치업종 및 업종별 분양면적 조정과 각종 승인사항 변경 추진
- 기 유치업체의 애로사항 해결 및 행정지원을 통한 투자확대 유도

□ 기대효과

- 지역주민의 일자리 창출 및 인구유입 효과
- 지역경제 활성화 도모 및 유사업종을 통한 시너지 효과로 지역기업의 경쟁력 강화

(재)한국섬유소재가공연구소 운영 지원

[투자유치담당 2410]

□ 목 적

- 섬유산업에 대한 새로운 기술을 연구, 실험, 개발하여 고부가가치의 섬유산업 육성
- 경기북부 섬유업체의 기술 경쟁력 향상을 통한 매출액 및 수익증대 기여

□ 사업개요

- 위 치 : 남면 상수리 666-2번지외 1필지 (검준산업단지 內)
- 사업기간 : 2004년 5월 ~ 2009년 4월 (5년간)
- 사업주체 : 재단법인 한국섬유소재가공연구소
- 사업(건축)규모
 - 부지면적 : 4,960㎡ (1,500평)
 - 연 면 적 : 6,422.65㎡ (1,943평)
 - 건축면적 : 2,397.41㎡ (725평)
 - 구조 / 층수 : 철골, 철근콘크리트조 / 지하 1층, 지상 4층
- 사 업 비

(단위 : 천원)

구 분	계	'04	'05	'06	'07	'08	비 고
계	22,857,438	4,357,438	8,600,000	3,800,000	3,200,000	2,900,000	
국비	12,000,000	900,000	3,000,000	3,000,000	2,600,000	2,500,000	
도비	7,700,000	1,500,000	5,300,000	500,000	300,000	100,000	
시비	3,157,438	1,957,438	300,000	300,000	300,000	300,000	

* ('04) 도비 : 건축비 - 1,350,000 / 운영보조비 - 150,000

('05) 도비 : 건축비 - 5,000,000 / 운영보조비 - 300,000

('04) 시비 : 토지비 - 1,807,438 / 운영출연금 - 150,000

□ 2007년 추진실적

- 2007. 03. 15. 3차년도 운영비 출연 (운영비 : 300백만원)
- 2007. 10. 22. 도의회 경제투자위원회 현장방문
- 2007. 이사회(3회) 및 운영위원회(2회) 개최

□ 2008년 추진계획

- 섬유기술지원센터 건립사업 4차년도 운영비 출연 (출연금 : 300백만원)
- 섬유업체 근접기술지원 강화로 경쟁력 제고
- 산·학·연·관 협력시스템 네트워크 구축
- 섬유소재은행의 설립 및 산업용 섬유연구·개발 인프라 구축

□ 기대효과

- 첨단핵심 기술개발 및 근접기술 지원과 산·학·연 공동협력을 통한 연구개발 사업으로 지역 섬유산업 발전에 기여
- 검준산업단지의 경쟁력 강화 및 경기북부지역의 정부출연 연구소로 섬유 산업의 중심지로 발전