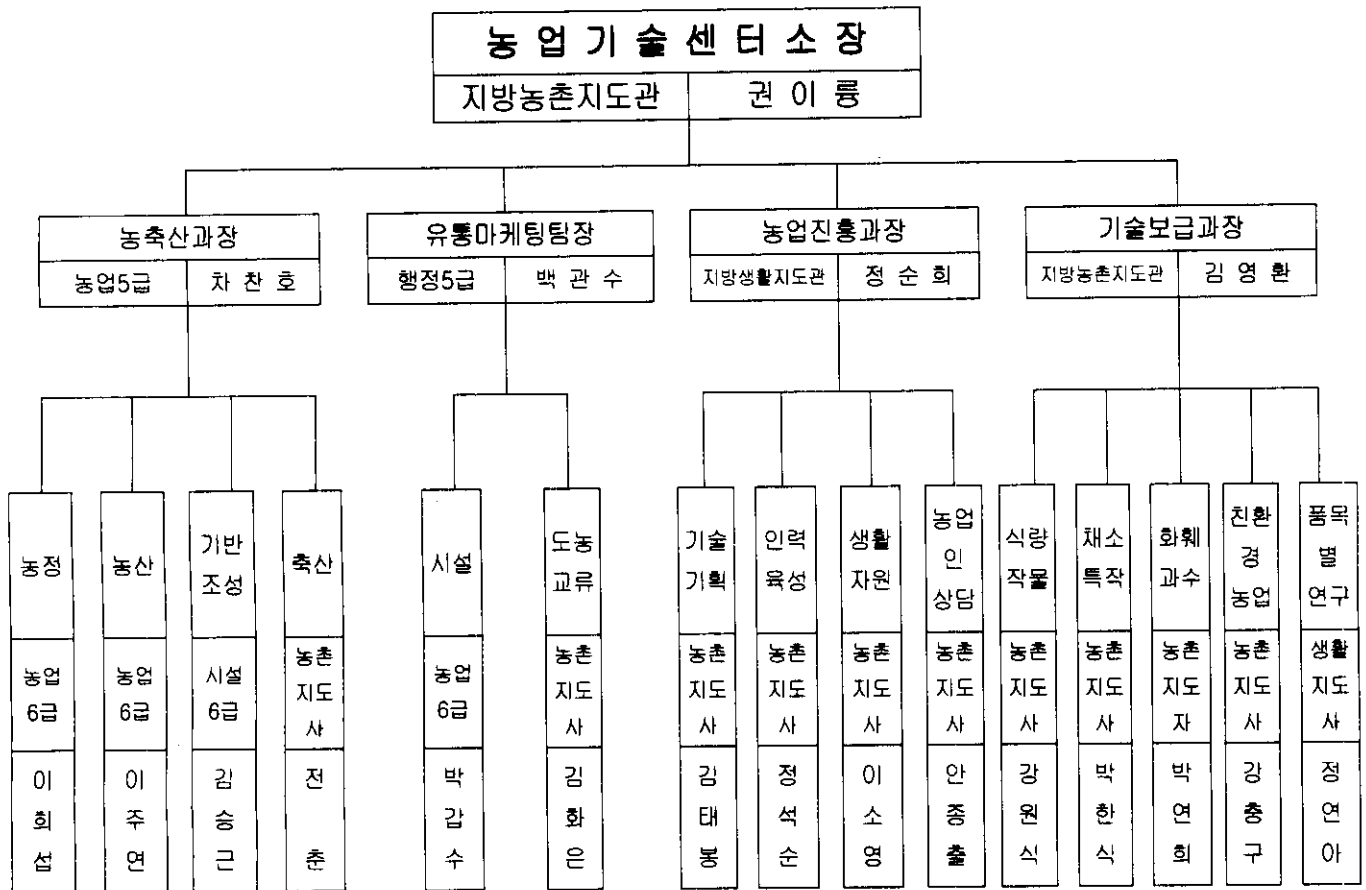


농업기술센터

농업기술센터 기본현황

□ 기 구

3과 1팀 15담당



□ 정원현황

(단위 : 명)

직급별	계	지도관	지도사	5급	6급	7급	8급	9급	기능	별정
정 원	56	3	28	2	4	11	2	2	3	1
현 원	54	3	27	2	4	11	1	2	3	1

(농 축 산 과)

주요업무보고

- ◎ 농업인 복지증진 지원사업
- ◎ 친환경 농업지구 조성
- ◎ 경쟁력제고 및 농산물 수출
- ◎ 선택형 맞춤형농정 사업추진
- ◎ 농기계 대여은행사업 추진
- ◎ 농촌마을진입로 및 농로포장사업
- ◎ 경쟁력 있는 축산업 육성
- ◎ 친환경 축산조성 사업
- ◎ 가축질병예방 및 차단방역체계 구축
- ◎ 고품질 안전축산물 생산지도

업무분장 현황

구 분	인원	분 장 사 무	비고
농정담당	6	<ul style="list-style-type: none"> ○ 농림사업 ○ 농업발전기금 지원업무 ○ 농업인 복지지원업무(학자금, 농가도우미, 영유아양육비, 육아비용보조, 건강보험료) ○ 관광농업사업 ○ 농업인단체협의회 육성 ○ 예산회계 편성 및 지출 	
농산담당	6	<ul style="list-style-type: none"> ○ 정부양곡가공 및 매출, 공공비축 ○ 친환경농업육성사업 ○ 쌀소득등보전직불제 사업 ○ 농작물경쟁력 제고대책 및 선택형 맞춤형농정사업 ○ 농산물유통 및 수출관련 업무 ○ 농기계대여은행 및 임대사업 	
기반조성담당	3	<ul style="list-style-type: none"> ○ 경지정리사업 ○ 농업용수개발 및 수리시설물 관리 ○ 농로포장 및 기계화 경작로 포장 ○ 국유재산(농림부소관) 관리 및 사용수익허가 민원 	
축산담당	8	<ul style="list-style-type: none"> ○ 전염병 예방체계 구축 ○ 축산업경쟁력 강화사업 ○ 조사료 생산 확충 및 사료제조업 등록 지도감독 ○ 축산환경 개선 대책 추진 ○ 축산물 위생 및 유통관리 ○ 축산재해대책 추진 ○ 수산업무 ○ 미생물 생산, 가축사양관리 지도 ○ 고품질 축산물 생산관리 지도 	

농업인 복지증진 지원사업

[농정담당 5571]

□ 목 적

- 농업에 간접적 영향을 미치는 여성농업인의 출산시 영농도우미 및 육아비용 보조와 고등학생, 대학생자녀의 학비를 지원하여 농업인의 복지 증진과 농업인의 삶의 질 향상으로 살기 좋은 농촌을 건설

□ 사업개요

- 사업기간 : 2008. 1. ~ 12월
- 지원대상 : 관내 주거·공업·상업지역을 제외한 농업지역에 거주하며 농업이 주소득원인 실제 농업인 대하여 지원
- 사업내용 : 농업인자녀 학자금 지원 및 여성농업인 영농도우미 지원과 육아비용보조
- 사 업 비 : 1,087,640천원
(교부세 108,252천원, 국비 180,000천원, 도비 297,300천원, 시비 502,088천원)

□ 2007년도 추진실적

- 농업인자녀 학자금 지원 : 485명, 598,833천원
- 농업인영유아양육비지원 : 228명, 261,077천원
- 여성농업인일손돕기지원 : 63명, 64,349천원
- 여성농업인농가도우미지원 : 15명, 21,600천원

□ 2008년 추진계획

- 농업인자녀 학자금 지원 : 485명, 660,700천원
- 농업인영유아양육비지원 : 100명, 260,000천원
- 여성농업인일손돕기지원 : 50명, 100,000천원
- 여성농업인농가도우미지원 : 25명, 36,000천원
- 농업인자녀 대학생학자금 융자지원 : 85명, 30,940천원

□ 기대효과

- 농업인 자녀의 교육비 부담경감 및 교육의 기회균등 제공
- 젊은층의 농촌거주를 유도함으로써 농업인의 삶의 질 향상을 도모하기 위함
- 농촌여성의 영농중단을 방지하고 모성보호를 통한 여성농업인의 삶의 질 향상에 기여

친환경농업지구 조성

[농산담당 5580]

□ 목 적

- 친환경농업 실천을 희망하는 지역을 중심으로 다양한 형태의 친환경농업 실천기반 조성

□ 사업개요

- 참여농가 : 10농가 (남면 입암리 일원)
- 재배면적 : 22.8ha
- 재배작목 : 벼, 채소
- 생산계획 : 1,863톤
- 지원대상사업(사업메뉴)
 - 친환경농자재 생산시설.장비 : 퇴비장, 트랙터, 농업용 운반차량, 다목적 운반구
 - 친환경농산물 생산시설.장비 : 다목적 공동육묘장(육묘상자,스프링클러)
 - 친환경농산물 유통시설 .장비 : 공동선별장, 학교급식시설
- 사업기간 : 2008. 01. ~ 12월
- 사 업 비 : 500,000천원(국비40%, 도비20%, 시비20%, 자부담20%)
(국비200,000. 도비100,000. 시비100,000. 자부담100,000)

□ 2008년 추진계획

- '08. 01. : 사업계획서(건축계획 포함) 징구
- '08. 02. : 설계서 작성
- '08. 02. : '08년 친환경농업지구조성 지원사업 보조금 교부결정
- '08. 03. : 사업자 선정
- '08. 03. : 감리계약
- '08. 08. : 한국농촌공사의 기술지원을 받아 준공검사 실시(보조금 정산)

□ 기대효과

- 저농약, 무농약, 유기재배 등 친환경농업 추진목표의 단계적 향상으로 안전농산물 생산체계 구축

경쟁력제고 및 농산물 수출

[농산담당 5580]

□ 목 적

- 재배기술 향상과 생산량 증대, 품질고급화를 위한 시설 설치로 농가소득증대와 경영비절감
- 물류비, 수출포장재등 지원으로 수출농가의 생산의욕을 높이고 FTA타결에 따른 경쟁력 제고로 안정적인 수출확대

□ 사업개요

- 대 상 자 : 채소·과수 특작 재배농가 및 농산물 수출농가
- 사업기간 : 2008. 1 ~ 12월
- 사업내용 : 경쟁력 제고대책사업 4개사업, 양주골말기명품화사업 1식, 지역특화품목육성사업 2식, 수출포장재 지원 2개업체
고품질 소과육성지원 3.5ha, 물류비 (배60,000상자, 화훼25천본)
애호박점적관수 10개소, 수출전용배봉지 1,000천매
- 소요예산 : 1,344,000천원(국비90,000 도비105,200, 시비589,200,자부담559,600)

□ 2007년 추진실적

- 경쟁력제고대책(원예특작 분야등) : 200,000천원
- 양주골말기명품화사업(열풍기 및 연탄지원)94,900천원
- 지역특화사업(저온저장고40평외 5개사업)300,000천원
- 수출포장재 지원사업(양주배영농조합법인외 1농가 지원) : 90,000천원
- 고품질 소과육성지원사업(21호, 3.5ha) : 70,000천원
- 수출물류비 보조금지급(수출생산자단체 5kg당 2천원) : 100,000천원

□ 2008년 추진계획

- 경쟁력제고대책(원예특작 분야, 400,000천원) : 사업대상자 조기선정
- 양주골말기명품화사업(열풍기 및 연탄지원, 200,000천원) : 양주골말기연구회
- 지역특화사업(저온저장고40평외 5개사업, 300,000천원) : 양주배영농조합법인
- 수출포장재 지원사업(포장재 공급, 84,000천원) : 수출 생산자단체
- 고품질 소과육성지원사업(소과배 생산 70,000천원) : 소과배생산농가
- 수출물류비 보조금지급(배, 화훼 수출물류비, 130,000천원) : 수출생산자단체
- 애호박 점적관수시설130,000천원: 애호박작목반
- 수출전용배봉지 30,000천원 양주배조합법인

□ 기대효과

- 지역특화사업 추진과 해외 수출을 통한 안정적인 소득증대 기여.

선택형맞춤농정 사업추진

[농산담당 5580]

□ 목 적

- 일정규모의 시설 및 안정적 물량 확보로 시장 신뢰성 구축.
- 종전의 일률적지원을 지양하고 경제적 타당성 평가를 우선으로 하는 농정전환
- 피복 교체 연장으로 인한 농가지출감소 및 투광·성 증대로 고품질 화훼생산

□ 사업개요

- 대 상 자 : 장흥화훼작목반외1
- 사업기간 : 2008. 1 ~ 12월
- 사업내용 : 화훼연질필름교체사업 3.3ha
- 소요예산 : 350,000천원 (시비 210,000, 자부담 140,000)

□ 2007년 추진실적

- 고품입상발효퇴비공장설립(650,000천원) : 입상시설 완료, 발효시설, 포장시설 설치 등
- 화훼연질필름교체사업 3.3ha : 350,000천원

□ 2008년 추진계획

- 화훼연질필름교체사업
 - 대상농가 확정 및 실측 : 2008. 5월
 - 사업추진 : 2008. 6 ~ 10월

□ 기대효과

- 피복 교체로 기존 하우스 보다 내구성(3~4배)이 강한 연질필름으로 농업인들의 지속적이고 안정적인 농업경영 및 소득증대 기여

농기계 대여은행사업 추진

[농산담당 5580]

□ 목 적

- 농기계 보유가 취약한 농업인, 생산자단체 등에게 농기계를 대여 하여 농기계 부담 경감과 농기계 이용률을 확대하여 영농불편 해소
- FTA 타결에 따른 농가의 경쟁력 제고

□ 사업개요

- 대 상 자 : 지역 농업인, 관내 생산자단체
- 사업기간 : 2008. 1 ~ 12월
- 사업내용
 - 사용빈도가 높은 다량의 농기계를 구입 지역농업인에게 저가의 임대료로 년중 대여사업 시행
- 소요예산 : 103,400천원 (국비 19,200, 시비 84,200)

□ 2007년 추진실적

- 대여실적 : 127건, 6,700천원(07년 10월부터)
- 대여기종 : 트랙터 1, 콤바인 35, 콩 탈곡기 65, 기타 26
- 농기계구입 : 70종 126대
- 사 업 비 : 500,000천원(국비 250,000, 도비 125,000, 시비 125,000)

□ 2008년 추진계획

- 대여은행 홈페이지 구축 : 2008. 3월
- 사업추진 : 2008. 1. ~ 12월
- 관내 농기계 보유가 취약한 지역농업인, 생산단체 등을 중심으로 농기계 대여 사업을 실시 영농편의 제공 및 농가의 영농비 부담 경감

□ 기대효과

- 단기간 사용하는 고가 농기계 구입부담으로 인한 농가부채 해소
- 농산물 수입개방 확대에 따른 기계화 영농촉진 및 생산비 절감
- 농가의 고령화에 따른 인력난 해소와 기계화 영농촉진

농촌마을 진입로 및 농로포장사업

[기반조성담당 5587]

□ 목 적

- 농촌도로 정비사업과 연계 도로 이용을 제고 및 농촌생활 환경개선
- 농기계 이용 및 농산물 수송 등의 영농편의 제공과 생산성 향상 도모

□ 사업개요

- 위 치 : 양주시 일원
- 사업량 : L=9.3km, B=3~4m
- 사업비 : 1,192,000천원 (도비:477,000천원, 시비:715,000천원)

□ 2007년 추진실적

- 사업량 : 백석읍 상가읍 농로포장공사외 36건 (L=11.7km, B=3~4m)
- 사업비 : 1,182,078천원 (도비 591,039천원, 시비 591,039천원)

□ 2008년 추진계획

- 농촌마을 진입도로 및 농로포장사업
 - 사업 대상지 선정 : 2008. 1 ~ 2월
 - 실시설계 및 공사발주 : 2008. 2 ~ 3월
 - 공사 시행 : 2008. 3 ~ 11월

□ 기대효과

- 농촌생활 환경개선 및 농기계 이용 및 농산물 수송 등의 영농편의 제공에 따른 생산성 향상 도모

경쟁력있는 축산업 육성

[축산담당 5590]

□ 목 적

- 가축개량 및 고품질 축산물 생산지원을 통한 축산업의 안정적 생산기반 확충
- 축산업의 생산성 및 경쟁력 강화를 통한 농가소득 증대

□ 사업개요

- 사업기간 : 2008. 1. ~ 12월
- 사업대상 : 관내 축산농가
- 사업량 : 한우명품화사업 외 13개사업
- 사업비 : 1,454,048천원
(국비27,074, 도비172,794, 시비537,387, 기금보조85,604, 융자216,000 자담415,189)
- 사업내용 : 한우고급육생산 및 개량, 쇠고기생산이력제, 젓소경쟁력강화 및 낙농헬퍼지원, 자가인공수정 장비 지원, 조사료생산기반확충, 우수축산물학교급식지원 등

□ 2007년 추진실적

- 한우명품화사업 및 생산기반확충, 젓소능력검정지원사업, 조사료생산기반확충사업 등 12개사업 1,288백만원 지원 완료
- 경기도고품질축산물경진대회 양돈부문 최우수, 한우부문 우수상 수상, 전국홀스타인품평회 경산 및 미경산부문 최우수상 수상

□ 2008년 추진계획

- 세부사업계획 수립 및 사업대상자 선정 : 2008. 2월
- 사업추진 : 2008. 2 ~ 12월
- 세부추진계획

- 한우고급육생산 및 개량 지원	: 4,550두	248,300천원
- 쇠고기생산이력제사업	: 3,038두	30,380천원
- 젓소경쟁력강화사업	: 100개소	167,940천원
- 낙농헬퍼요원육성사업	: 8명	28,800천원
- 축산물품평회 개최 및 참가 지원	: 4회	48,000천원
- 우유 및 우수축산물 학교급식지원	: 40개소	77,293천원
- 한우사료자동급이시설 및 젓소인공수정장비지원	: 26기	180,000천원
- 곤포사일레지제조단지 등 조사료생산확충	: 300개소	673,335천원

□ 기대효과

- 가축개량촉진 및 가축생산성 증대를 통한 양축농가 소득 증대 도모
- 한우 및 낙농산업등의 사육기반 확충을 통한 축산업의 경쟁력 강화

친환경 축산조성사업

[축산담당 5590]

□ 목 적

- 가축분뇨의 유기질 비료화 등 자원화하여 친환경 축산기반 구축
- 가축분뇨의 적정처리, 악취저감 등으로 생활환경 보전과 민원사전 방지

□ 사업개요

- 사업기간 : 2008. 1. ~ 12월
- 사업대상 : 관내 축산농가
- 사업량 : 축산분뇨처리사업 외 10개사업
- 사업비 : 3,136,450천원
(국비 90,045, 도비 350,810, 시비 1,155,810, 용자 150,075 자담 1,389,710)
- 사업내용 : 축분처리시설 및 장비 지원, 악취저감용 미생물제제 지원, 농장내 수목식재 및 조경 지원, 축분자원화용 수분조절제 지원 등

□ 2007년 추진실적

- 축분처리사업, 악취저감 및 축산분뇨자원화용 미생물제제 구입 지원, 그린팜조성 사업등 12개사업 3,115백만원 지원 완료
- 축분자원화 사업 확대로 축산환경 개선

□ 2008년 추진계획

- 사업계획 수립 및 대상자 선정 : 2008. 2월
- 사업추진 : 2008. 2 ~ 12월
- 세부추진계획

- 축산분뇨처리시설 및 장비지원	: 20개소	300,150천원
- 사료첨가용 미생물제제 공급 지원	: 300농가	564,400천원
- 주택밀집지역 축산환경개선	: 100개소	400,000천원
- 축분자원화용 수분조절제 지원	: 500개소	560,000천원
- 축분발효퇴비 생산지원	: 3천톤	240,000천원
- 축산농가 수목식재	: 20개소	200,000천원
- 악취저감용 미생물제제공급 지원	: 100개소	451,900천원
- 축분처리용 스킨드로다 및 액비운반차량 지원	: 10대	350,000천원
- 축분비료공장 축분운반비 지원	: 1,000차	50,000천원
- 아름다운농장 조성사업	: 2개소	20,000천원

□ 기대효과

- 축산분뇨처리시설 지원으로 쾌적한 축산환경 조성 및 수질오염 방지
- 축산분뇨의 자원화로 유기축산 유도 및 농가소득 증대 기여

가축질병예방 및 차단방역체계 구축

[축산담당 5590]

□ 목 적

- 가축질병예방을 위한 농장별 차단방역 체계를 강화하여 상시 방역체계 구축
- 예방위주의 가축질병 방역대책 강화추진으로 주요 가축질병 근절 기반 구축

□ 사업개요

- 사업기간 : 2008. 1. ~ 12월
- 사업대상 : 관내 축산농가
- 사업량 : 900개소
- 사업비 : 631,849천원 (국비 55,326, 도비 88,229, 시비 408,294, 자담 80,000)
- 사업내용 : 가축전염병 예방접종, 양축농가 소독약품 지원, 유기동물보호관리, 농장출입구소독시설, 가축전염병 병성감정 채혈, 자돈인큐베이터 설치 지원 등

□ 2007년 추진실적

- 가축전염병 예방접종 등 12개사업 685백만원 사업추진 완료
- 조류인플루엔자, 구제역, 돼지콜레라 등 악성가축전염병 발생 없음

□ 2008년 추진계획

- 2008년 가축방역계획 수립 : 2008. 1월
- 세부추진계획

- 가축전염병 예방접종 지원	: 8,046천두	81,180천원
- 공동방제단 운영비 지원	: 20회	27,056천원
- 가축전염병 감염축 강제폐기	: 10회	18,900천원
- 가축방역자재(소독약 등) 지원	: 1식	108,552천원
- 가축전염병 병성감정 채혈비	: 8,185두	11,428천원
- 유기동물 보호관리	: 400두	60,000천원
- 공수의 수당	: 3명	27,000천원
- 긴급가축방역비	: 1식	78,833천원
- 농장출입구 소독시설 지원	: 40기	120,000천원
- 자돈인큐베이터 설치 지원	: 5기	80,000천원
- 소 부루세라병 채혈 검사비	: 2,700두	18,900천원

□ 기대효과

- 가축질병 사전예방으로 농가의 경제적 피해 최소화 및 안전축산물 공급
- 효율적인 가축방역체계 구축을 통한 구제역, 조류인플루엔자, 돼지콜레라 등 악성 가축전염병 차단

고품질 안전축산물 생산지도

[축산담당 5590]

□ 목 적

- 축종별 신기술 보급과 고품질 안전축산물 생산으로 농가경쟁력 향상
- 가축사육환경과 사양관리기술 개선을 통한 친환경적 축산물 생산

□ 사업개요

- 사업기간 : 2008. 1. ~ 12월
- 사업량 : 13개사업, 25개소
- 사업비 : 468,600천원(국비 27,500, 도비 80,000, 시비 318,600, 자담 42,500)
- 사업내용 : 축산기술보급사업, 친환경축산관리실 및 미생물배양실 운영 등

□ 2007년 추진실적

- 축산 신기술 보급사업 추진 : 8개사업 14개소(37호)
- 가축질병 진단실 운영 : 1,502점
- 가축생산성 향상을 위한 생균제 배양 보급 : 150호/년
- 유가공 제조 실습 교육 : 12회 240명
- 축산품목연구모임 육성 : 4개회(한우, 낙농, 양돈, 양봉)

□ 2008년 추진계획

- 축산 신기술 보급사업 추진 : 9개사업 21개소
 - 가축유전능력 개량시범, 여름철 가축피해예방시범 등
- 친환경축산관리실 운영 : 1,200점
- 친환경미생물배양실 운영 : 330호/년
- 유가공 제조 실습 교육 : 10회 200명
- 축산품목연구모임 육성 : 6개회(양계, 한우번식 추가)
- 가축질병 예찰 및 방역지도 : 주1회

□ 기대효과

- 가축사양기술과 축사환경개선을 통한 고품질 안전축산물 생산
- 도시민과 농촌·축산업이 공존하는 안정적 농축산기반구축

(유통마켓팅팀)

주요업무계획

- ◎ 농산물종합유통센터 건립
- ◎ 도시형 농업기술센터 이전 · 신축
- ◎ 축산물 도매시장 유치
- ◎ 농촌자원개발 농촌활력화 및 소득화

업무분장 현황

구 분	인 원	분 장 사 무	비 고
시설담당	1	<ul style="list-style-type: none"> ○ 도시형 농업기술센터 이전 신축 업무 ○ 농산물종합유통센터 건립 업무 ○ 축산물도매시장 건립 업무 	
도농교류담당	2	<ul style="list-style-type: none"> ○ 녹색농촌테마마을육성 ○ 농산물직거래사업추진 ○ 한마당 양주 농산물 축제 ○ 농산물 박람회 및 전시회 지원 ○ 농산어촌체험마을 사무장채용 지원 ○ 농산어촌체험마을 모니터링 투어 ○ 1사1촌 자매결연 사업 ○ 농촌전통테마마을 및 관광농업육성 ○ 농촌관광연구회 운영 지도관리 ○ 소비자농업육성 ○ 도농교류사업추진 ○ 농촌체험 지역네트워크 	

농산물 종합유통센터 건립

[시설담당 5611]

□ 목 적

- 소비자에게 신선하고 저렴한 농산물을 안정적으로 공급
- 관내 농축산물의 판매시장 다원화를 통한 수취가격 제고로 농가소득 증대
- 경기북부 농축산물 유통거점 확보로 일자리 창출 및 지역경제 활성화

□ 사업개요

- 위 치 : 양주시 고읍동 산62번지 일원
- 사업규모 : 부지면적 72,985㎡, 건물면적 18,293㎡
- 사업기간 : 2002년 ~ 2010년
- 총사업비 : 31,281백만원(부지매입비 5,326백만원 포함)

□ 2007년 추진실적

- 2007. 3월 : 사업타당성 검토용역 발주(한국농촌경제연구원)
- 2007. 8월 : 연구용역 완료(타당성 있음, 민자추진 제안)
- 2007. 9월 : 의원간담회 개최(타당성 검토내용 설명)
- 2007.11월 : 대전, 청주, 고양 등 농산물 유통센터 견학

□ 2008년 추진계획

- 2008. 3월 : 민간자본에 의한 건립방안 확정
- 2008. 4 ~ 9월 : 사업제안서 접수 및 심사
- 2008.10월 : 업체 선정

□ 기대효과

- 소비자들의 신선하고 저렴한 농산물 구입욕구 충족
- 관내 농축산물의 판매시장 다원화를 통한 수취가격 제고로 농가소득 증대 및 안정적 경영도모
- 경기북부 농축산물 유통거점 기능수행 및 일자리 창출로 지역경제 활성화

도시형 농업기술센터 이전·신축

[시설담당 5611]

□ 목 적

- 도·농 복합시로서 도시민에게는 농사 체험장과 쉼터로서의 기능을 제공하고
- 농업인에게는 새로운 소득원 창출로 농가소득을 증대하여
- 농업·농촌의 부가가치를 증진 하기 위한 도시형 농업기술센터를 설치

□ 사업개요

- 위 치 : 양주시 은현면 도하리 682번지 일원
- 부지면적 : 121,567㎡
- 사업기간 : 2007년~2013년
- 총사업비 : 450억원
- 주요시설 : 9zone (농업연수존, 과학영농시설존, 실증시험포존, 만남의 광장존, 시민공원존, 식물원존, 판매시설존, 공공시설존, 스포츠시설존)

□ 2007년 추진실적

- 2007. 2월 : 도시형 농업기술센터 이전 입지선정 타당성 연구용역 완료,
(재) 한국종합경제연구원
- 2007. 7월 : 이전 부지 가납~용암간 도로 진·출입로 설치 검토 반영
(경기도 도로사업소)
- 2007. 8월 : 도시형농업기술센터 이전부지 도시 관리계획 시설결정 신청 (도시과)
- 2007. 9월 : 의원 간담회 보고
- 2007. 12월 : 공유재산 관리계획 반영, 기본설계 용역비 예산 확보

□ 2008년 추진계획

- 2008. 1월 : 이전부지내 기본설계 용역 발주
- 2008. 3월 : 지방재정투융자 심의 신청(행자부)
- 2008. 7월 : 기본설계 완료, 실시설계 발주
- 2008. 8월 : 보상금 수령 및 일부 토지매입 착수

□ 기대효과

- 도농 복합시에 걸맞는 도시민과 함께 하는 체험장과 쉼터로서의 기능 제공
- 명품농산물 생산 및 농업경쟁력 강화를 위한 농업기술센터 역할 제고

축산물 도매시장 유치

[시설담당 5611]

□ 목 적

- 다양한 소비자의 기호에 맞는 신속하고도 효율적인 축산물 공급
- 세수확대를 통한 지방재정 확충
- 축산물 생산자에게 확실하고 신속한 판로와 결재기능 제공
- 농가소득 향상과 지역경제 활성화 및 품격높은 식문화 창조
- 남북교역 축산물유통 물류단지 조성

□ 사업개요

- 위 치 : 양주시 광적면 덕도리 산149번지 일원
- 부지면적 : 154,800㎡ (도로 B : 20m, L : 1,341m)
- 시설계획(건축연면적) : 117,161㎡
 - 도축장 17,368㎡, 도매시장(육가공장포함) 99,793㎡
- 사업시행자 : (주)태광라이프(대표 함경엽)

□ 2007년 추진실적

- 2007. 3월 : 도시계획시설(시장, 도로) 실시계획 인가 승인
- 2007. 4월 : 도시관리계획 결정(변경)

□ 2008년 추진계획

시공업체 선정 및 사업 착공

□ 기대효과

- 세수증대를 통한 지방재정 확충
- 양축농가 소득증대 및 지역경제 활성화
- 위생적 축산물 공급을 통한 축산물 안정성 확보
- 남북교류 축산물 유통단지 조성

농촌자원개발로 농촌활력화 및 소득화

[도농교류담당 5613]

□ 목 적

- 농촌자원의 발굴·활용으로 도·농간 교류를 촉진하여 농업인 소득증대
- 바람직한 농촌생활문화 정착과 화합·협동하는 지역사회 분위기 조성

□ 사업개요

- 사업량 : 8종
- 소요예산 : 272,760천원

□ 2007년도 추진실적 및 성과

- 농촌체험 지역네트워크 시범(1개소) : 농촌관광매뉴얼 개발, 농촌관광 조직화 및 전문컨설팅 등
- 농촌전통테마마을 육성(1개소) : 농촌체험활동지원, 농촌체험프로그램 운영지원, 사무장 채용지원 등
- 농촌체험 교육농장 설치시범(4개소) : 컨설팅, 농촌체험 환경조성, 교육연계 프로그램 개발지원 등
- 관광농원 육성(5개소) : 농촌문화체험 교육 및 편의시설, 간판, 홍보물 제작 등
- 도·농교류 자매결연(16회 865명) : 자매결연, 농사·농촌체험, 우수농산물 판매 등
- 소비자농업 육성(8회 584명) : 농사 및 농촌체험, 우리 농특산물 홍보 등
- 양주농축산물축제 개최(2일 8,600명) : 우수농산물 홍보 및 판매(78,600천원)

□ 2008년도 추진계획

- 농촌체험 지역네트워크 시범(1개소) : 농촌관광 전문가과정 심화교육, 유형별 현장교육, 홈페이지 및 홍보물 제작, 농촌체험 박람회 및 페스티벌 참가 등
- 농촌체험마을 육성(2개소) : 농촌체험 활동지원, 사무장 채용지원, 모니터링투어 등
- 농촌체험농장 설치시범(2개소) : 농촌체험 환경조성, 교육연계 프로그램 개발 등
- 도·농교류 자매결연(8개소) : 농사·농촌체험, 양주농산물 홍보 및 직거래 등
- 소비자농업 육성(5회 400명) : 농사·농촌체험 및 교육, 우리 농특산물 애용홍보 등
- 농산물 판매행사 지원(2회) : 우수농산물 전시 및 박람회 참가 등
- 양주농축산물축제 개최 : 양주 농축산물 판매 및 홍보 등
- 농촌관광연구회 육성 : 농촌체험농장 운영실무 및 현장교육, 회의개최 지원 등

□ 기대효과

- 농촌관광사업 체계적 육성과 도·농교류 활성화로 농업 부가가치 향상

(농 업 진 흥 과)

주요업무계획

- ◎ 지도 능력개발로 최고 전문가 양성
- ◎ 농업경영혁신 및 정보기술보급
- ◎ 농업·농촌 활력화 학습단체 육성
- ◎ 맞춤형 농업인 전문교육
- ◎ 농촌여성과 노인 인적자원 육성
- ◎ 농업인상담소 운영 활성화

업무분장 현황

구 분	인원	분 장 사 무	비고
기술기획담당	4	<ul style="list-style-type: none"> ○ 기술기획 업무 총괄 ○ 농촌지도사업 소관 행정의 종합기획 조정 ○ 농촌지도사업에 관한 계획 및 평가 ○ 직무능력개발 및 특기별 지도인력관리 ○ 지도공무원 교육 및 해외연수 ○ 농촌진흥시책 및 농업기술지도사업 홍보 ○ 교재발간 및 활용 ○ 농업진흥 예산 지출 ○ 농가경영진단 및 컨설팅 ○ 농가경영개선 기술지도 ○ 농축산물 표준소득자료 조사 ○ 농업기술센터 홈페이지 운영 및 농업인 홈페이지 운영기술지도 ○ 농업인 정보화 교육 ○ 경영상담 및 영농화상정보시스템 운영 ○ 경영개선 시범사업 추진 	
인력육성담당	3	<ul style="list-style-type: none"> ○ 인력육성 업무 총괄 ○ 농촌지도자회 육성 ○ 농업전문경영인 육성 ○ 새해영농설계교육 추진 ○ 바이오농업대학 운영 ○ 품목별농업인상설교육 ○ 우수농산물관리제도(GAP) 교육 ○ 4-H회 조직육성 ○ 4-H후원회 운영 ○ 4-H지도자협의회 육성 ○ 후계농업인 육성(신규 및 창업농, 인턴제, 산업기능요원) ○ 농업경영인연합회 육성 ○ 한국농업전문학교 관련업무 	

생활자원담당	3	<ul style="list-style-type: none"> ○ 생활개선회 육성지도 ○ 생활개선 실적발표회 개최 ○ 농촌전통 장수마을 육성지도 ○ 가족·노인생활지도 및 농가가게 관리 ○ 농가 주거 및 생활환경 개선사업 ○ 농촌여성교육 및 생활과학실습실 운영 ○ 생활기술과제 및 여성농업인 능력개발 교육 ○ 향토음식 연구회 육성 ○ 농작업 능률향상 및 환경개선 지도 ○ 농업인 일감갓기·정보화 및 건강관리 지도 ○ 농촌여성 소득활동 지도 ○ 농특산물가공 기술 및 보급 ○ 한국형 전통 식문화 보급 ○ 전통 장류 보급 ○ 향토음식 맥 잇기 및 지역특성화 사업 ○ 농촌생활문화 전승지도 	
농업인상담담당	1	<ul style="list-style-type: none"> ○ 읍면·동 농업인상담소 운영 총괄 ○ 고객상담(농업인, 소비자 등) ○ 읍면·동 농업인학습단체 육성지원 (농촌지도자회, 농업경영인회, 생활개선회) ○ 리·통장 회의자료 작성 배부 ○ 지역특화작목육성 사업 추진 	

지도능력 개발로 최고 전문가 양성

[기술기획담당 5602]

□ 목 적

- 농업·농촌 혁신을 주도할 지도공무원 역량강화
- 자기혁신을 통한 질 좋은 농업인 서비스로 만족도 향상

□ 사업개요

- 지도직 공무원 : 31명 (지도관 3, 지도사 28)
- 소요예산 : 72,029천원 (국비5,753 도비10,000 분권15,832 시비40,444)

□ 2007년 추진실적 및 평가

- 학습 동아리 활동: 28명, 주1회 발표회
- 전문지도 연구회 활동: 10개분야 11명, 3~4회/년
- 시험연구기관 실습연수 및 전문교육: 10명
- 국외 선진현장 기술연수 및 농업전문기관 교육: 6명
- 국가기술 자격취득: 20명 (농촌지도·정보처리·사무관리 등)
- 자질향상 작물재배 실증포 설치운영: 2개소

□ 2008년 추진계획

- 연구활동 및 교육과정
 - 학습 동아리 연구모임 활동: 28명
 - 전국단위 전문지도 연구회 활동: 18명 (기존11 신규 7)
 - 농업전문기관 실습연수 및 교육: 5명(자율탐구, 직무순환 등)
 - 국외 선진현장 기술연수 및 농업전문기관 교육: 6명
 - 품목별 국외 기술교육 이수 기반조성 : 1인 1어학 수강
- 자질향상 작물재배 실증포 설치운영: 2개소

□ 기대효과

- 품목별 전국최고의 전문지도사 양성으로 지역농업 현안과제 해결

농업경영혁신 및 정보기술보급

[기술기획담당 5602]

□ 목 적

- 기술경영·정보의 통합기술 지원으로 농가 경영혁신
- 농업정보 인프라 구축 및 경영마인드 제고

□ 사업개요

- 사업량 : 5종
- 소요예산 : 132,200천원(국비 15,720, 도비 1,200, 시비 100,280, 자담 16,000)

□ 2007년 추진실적

- 농가경영컨설팅 추진 : 교육 11회 338명, 교재 및 사례집 제작 2종
- 농업인정보화교육 : 6회 87명
- 농산물소득조사 : 7작목 30호
- 농축산물상품화시범 : 2개소
- 인터넷화상정보시스템 설치 : 5개소

□ 2008년 추진계획

- 농가경영컨설팅 추진 : 교육 10회 300명, 홍보물 제작 1종
- 농업인정보화교육 : 7회 100명
 - 전산교육장 노후화된 장비 교체 : 컴퓨터 및 교육장비 구입
- 농산물소득조사 : 7작목 30호
- 농축산물 상품화시범 : 4개소
- 쌍방향원격영농시스템 보완 : 1개소

□ 기대효과

- 생산기반·생산기술·경영기법 개선에 의한 농가 경영능력 향상
- 농업인이 필요로 하는 각종 농업관련 정보의 신속한 보급 확산

농업 · 농촌 활력화 학습단체 육성

[인력육성담당 5605]

□ 목 적

- 학습단체의 체계적인 육성과 조직활성화로 과학영농실천
- 농촌을 이끌어갈 신세대 후계인력 양성, 젊은 농업CEO로 육성

□ 사업개요

- 규 모 : 3개회 1,128명
 - 농촌지도자회 463명, 농업경영인회 395명, 4-H회 270명
- 소요예산 : 137,243천원(국비 8,200 도비 20,624 시비 100,419 교부세 8,000)

□ 2007년도 추진실적 및 성과

- 농촌지도자회 : 고추육묘 공급(130,000주), 연찬회(8회), 농업정보제공(400명)
- 농업경영인회 : 공동학습포 운영(1ha), 연찬회(8회), 농업소식 제공(375명)
- 4-H회 : 과제활동지원사업(11개소), 공동학습포(2.0ha), 3대 교육행사(277명)

□ 2008년 추진계획

- 농촌지도자회(463명) : 공동학습포 운영, 연찬교육 8회, 농업정보제공 354명
- 농업경영인회(395명) : 공동학습포 운영, 연찬교육 8회, 전국농업경영인대회참석, 농업소식 및 정보제공(3종 402명)
- 4-H회(270명) : 영농4-H회원 CEO육성사업(1개소), 학교4-H시범영농지원(4개소), 4-H회원 선진농장 및 문화탐방(4회), 공동학습포 운영(2ha)

□ 기대효과

- 농업신기술, 신품종 재배 학습포 운영 및 정보제공 등으로 조직활성화 및 지역농업 선도
- 학교4-H회, 영농4-H회원 등 젊은 후계농업인 육성으로 지역농업 활성화에 기여

맞춤형 농업인 전문교육

[인력육성담당 5605]

□ 목 적

- 농업인 만족형 맞춤교육으로 자립형 핵심농업 CEO 육성
- 품목별 전문기술교육 강화로 지역특화작목 육성

□ 사업개요

- 교육인원 : 2,180명
- 소요예산 : 225,200천원(국비 28,250 도비 10,000 시비 186,950)

□ 2007년도 추진실적 및 성과

구 분	계 획		실 적	
	횟 수	인 원	횟 수	인 원
계	32	1,930	33	2,148(111%)
○ 새해영농설계교육	19	1,430	19	1,587(111%)
○ BIO농업대학 전문교육	2	90	2	78(86%)
○ 품목별농업인교육	11	410	12	483(117%)

□ 2008년 추진계획

- 새해영농설계교육(1~2월) : 18회 1,170명
- 농산물 가공 교육(2~10월) : 300명
- BIO농업대학 운영(2~12월) : 2개과 90명
- 품목별 상설교육(3~11월) : 400명
- 우수농산물관리제도(GAP)교육 : 100명
- 농업인정보화교육 : 40명
- 농업인 수출품목교육 : 80명

□ 기대효과

- 맞춤형교육을 통한 농업인 의식변화와 농업경영마인드 제고
- 내실있는 교육추진으로 영농현장 애로기술 해소 및 농업인 만족도 증대

농촌여성과 노인 인적자원 육성

[생활자원담당 5617]

□ 목 적

- 여성농업인의 영농기술 및 생활기술 향상으로 능력 배양
- 농촌노인의 건강하고 활기찬 노년생활 유도 및 장수문화 정립

□ 사업개요

- 사 업 량 : 4종
- 소요예산 : 140,318천원(국비 25,000, 도비 10,375, 시비 97,943, 자담 7,000)

□ 2007년 추진실적

- 생활개선회 육성 : 14회 890명
- 농촌여성교육 : 29회 1,352명
- 여성농업인 소득사업 : 7개소
- 농촌전통장수마을 육성 : 1개소
- 농촌노인생활지도마을 육성 : 5회 150명

□ 2008년 추진계획

- 생활개선회 육성 : 8개회 580명
 - 순회교육 등 12회 700명, 실적발표회 1회, 농촌여성지도자육성대회 등
- 농촌여성교육 : 21회, 1,100명
 - 생활과학기술교육, 능력개발교육, 장담그기, 전통 떡교육
- 여성농업인 소득사업 : 7개소 (읍면동별 1개소)
- 농촌전통장수마을 육성 : 1개소(광적면 비암2리)
 - 소득·경제활동, 환경정비, 사회학습활동, 건강·생활프로그램 운영

□ 기대효과

- 여성농업인의 정체성 및 진취성 확립으로 농업·생활기술을 갖춘 전문농업인력 육성
- 생활환경정비, 건강증진, 사회활동참여 등 체계적 실천으로 건강하고 성공적인 노년생활 지원

농업인상담소 운영 활성화

[농업인상담담당 5616]

□ 목 적

- 내방 농업인 및 전화상담으로 지역농업인에게 필요한 상담소 운영
- 최일선 현장에 새기술 보급을 위한 농업인 상담과 지역특화작목 육성

□ 사업개요

- 농업인상담소 운영 : 7개소
- 지역특화작목 육성사업 : 7개소
- 소요예산 : 189,400천원(시비 154,400, 자담 35,000)

□ 2007년도 추진실적

- 농업인상담소 지역특화작목 육성사업(7개소)
 - 천마 재배시범, 생력기계화 장비지원, 발작물 저투입농작업개선, 작물재배 생력화, 농산물생력 및 수확 후 상품화율 향상, 화훼 다목적상토배합기 설치사업
- 농업인 상담소 운영(7개소) : 상담소장 주재 근무 → 조직개편으로 정기근무 전환

□ 2008년 추진계획

- 읍·면·동 농업인상담소 정기근무제 도입 실시
 - 읍·면·동 담당부서 지정 근무 : 내방자 및 전화상담, 애로사항 해결
 - 상반기(격일 또는 주2일) → 하반기(주1일) → '09년 이후(홀로서기 적응기)
- 지역특화작목 육성사업 : 지역별 특성에 맞는 특화작목 선정 사업지원(7개소)
 - 사업비 : 175,000백만원(보조 140, 자부담 35) ※ 개소당 25백만원
- 당면기술교육 및 농업정보제공 : 1회/주

□ 기대효과

- 농업인에게 불편함이 없도록 최상의 서비스로 농업·농촌 활력화 및 사기양양
- 지역특화작목 육성사업 발굴 보급으로 농가 소득향상 기여

(기술 보급 과)

주요업무계획

- ◎ 양주쌀 품질 고급화 및 안정생산
- ◎ 발작물 경쟁력 향상을 위한 기술보급
- ◎ 고품질 소득작목 안정화 생산
- ◎ 화훼과수 고품질 생산 기술보급
- ◎ 도시민 생활원에 활동지원
- ◎ 친환경농업정책 기술보급
- ◎ 품목별 농업인 연구모임 육성

업무분장 현황

구 분	인원	분 장 사 무	비고
식량작물	4	<ul style="list-style-type: none"> ○ 식량작물의 생산계획수립 및 시행 ○ 고품질쌀 생산 재배기술 지도 ○ 농산물 건조·저장시설사업 지도 ○ 생육조사 및 분석 ○ 기술영농종합상황실 설치운영 ○ 벼 시범사업 추진 ○ 정부 보급종 등 우량종자 보급 ○ 쌀연구회 육성 지도관리 ○ 생산비절감 기술보급 ○ 발작물 계획수립 및 시행 ○ 전작물 재배 기술지도 ○ 전작물 등 시범사업 추진 ○ 농업 재해대책 추진 ○ 콩 연구회 육성 지도관리 ○ 병해충종합진단실 운영 ○ 병해충 예찰 및 지원방제 ○ 벼 병해충 예찰포 운영 ○ 농업기상 관측 ○ 토양개량제 소요량조사 및 공급계획 수립 ○ 쌀작목반 육성사업 ○ 군부대 훈련 관련 농작물 피해업무 처리 ○ 과 일상경비 출납 및 서무 	
채소특작	3	<ul style="list-style-type: none"> ○ 채소·특작 담당업무 총괄 ○ 채소·특작분야 재해대책 추진 ○ 채소·특작분야 품목별연구회 육성 ○ 종자 품질불만 처리 (분쟁조정) ○ 현장문제 해결 및 기술교육 추진 ○ 노지·시설채소 재배기술 보급 ○ 양액재배 실증시범포 운영 ○ 주요작물 관찰포 조사분석 ○ 채소분야 시범사업 추진 ○ 채소분야 영농조합법인 육성 ○ 지역특화작목 기술개발 ○ 작목별 공정육묘 안전생산 관리 ○ 토양 간이분석 및 처방 ○ 인삼·버섯·유지작물 재배기술 보급 ○ 특용작물 시범사업 추진 ○ 홍삼브랜드 개발 및 우량묘상센터 육성 ○ 인삼 영농조합법인 관리 	

구 분	인원	분 장 사 무	비고
화훼과수	3	<ul style="list-style-type: none"> ○ 화훼과수 업무 총괄 ○ 화훼, 과수 기상재해 및 유통개선 지도 ○ 화훼재배 신기술 보급(시설, 노지) ○ 화훼분야 시범사업 추진 ○ 품목별 농업인 조직체 육성지도 : 과수, 화훼 ○ 수출농업생산기술보급 및 수출상담실 운영 ○ 과수 생력재배 기술보급 ○ 과수분야 시범사업 추진 ○ 양주배 영농조합법인 운영 ○ 다래실증 시험포 운영 ○ 농업인 개발과제 및 현장애로기술 개발 ○ 새 소득원 개발사업 및 시험연구 ○ 과수, 화훼분야 품목별연구회 육성 ○ 조직배양실 및 순화온실 운영 ○ 도시민 생활원에 활동지원 ○ 생활원에 체험실 운영 	
친환경농업	2	<ul style="list-style-type: none"> ○ 친환경농업분야 업무전반 ○ 토양비료사업 추진 기술지도 ○ 토양검정 ○ 친환경농산물 중금속 검사 ○ 농약잔류 성분분석 ○ 농업용수 수질분석 ○ 비료시용실태 조사 분석 ○ 친환경농업 기술지도 ○ 친환경농업관리실 운영 ○ 친환경농업 시범사업 추진 ○ 친환경 쌀 연구회 육성 지도 ○ 농산물 및 농산물부산물 함유 기능성 물질 이용 지도 ○ 환경친화형 농자재 활용 및 보급 기술지도 ○ 친환경농산물 품질관리 지도 ○ 토양정보시스템 활용 토양관리 민원 서비스 ○ 농약안전사용 기술지도 	
품목별연구	1	<ul style="list-style-type: none"> ○ 품목별연구 총괄 ○ 품목별농업인연구회 시연합회 운영관리 ○ 품목별농업인 단위연구회 육성 ○ 품목별연구회 우수농산물 판매 ○ 품목별 단위연구회 특화사업 	

양주쌀 품질고급화 및 안정생산

[식량작물담당 5621]

□ 목 적

- 고품질 브랜드쌀 생산기반 구축으로 양주쌀의 우수성 제고
- 쌀 생산비 절감기술 확대보급으로 우리쌀의 경쟁력 향상

□ 사업개요

- 재배면적 : 2,217ha
- 생산목표 : 10,243톤(생산단수 462kg/10a)
- 사 업 비 : 1,524백만원(생산기반 조성 1,347, 새기술 보급 177백만원)
- 사업내용 : 부산물퇴비 2,595톤, 육묘상토 2,858톤, 시범사업 7종 21개소

□ 2007년도 추진실적 및 성과

- 부산물비료, 육묘상토, 규산질비료 지원 : 5,743톤(901백만원)
- 육묘하우스 및 예비뭇자리 설치 : 10개소(114백만원)
- 병해충 지원방제 농약공급 : 2,233ha(175백만원)
- 고품질 우량종자 공급확대 : 109.4톤(종자소요량의 98%)
- 고품질쌀 생산 시범사업 설치 : 4개 사업 6개소(105백만원)
- 벼 건조저장시설 설치 : 25동(원적외선 4, 저온저장고 1, 다목적건조기 20동)

□ 2008년 추진계획

- 토양개량제 및 육묘상토 지원 : 3,143톤(501백만원)
- 공동육묘장 및 예비뭇자리 설치 : 3개소(120백만원)
- 쌀 작목반 육성지원 : 맞춤비료, 부산물비료 2,941톤(502백만원)
- 고품질 우량종자 공급확대 : 108.6톤(종자소요량의 98%)
- 고품질쌀 생산 시범사업 설치 : 3개사업 5개소(35백만원)
- 벼 건조저장시설 설치 : 15동 127백만원(원적외선 3, 건조저장시설 2, 다목적건조기 10동)

□ 기대효과

- 도시소비자가 믿고 찾는 고품질쌀 생산공급으로 양주쌀 인식제고
- 친환경농업 실천농가 인센티브 부여로 자긍심 고취 친환경농업 확대

발작물 경쟁력 향상을 위한 기술보급

[식량작물담당 5621]

□ 목 적

- 우리지역에 알맞은 작부체계를 선택 적정작목 재배로 농가 생산성 향상
- 지역특성을 이용한 틈새 발작물을 특화작목으로 육성 새 소득원 창출

□ 사업개요

- 사 업 량 : 5개사업 8개소
- 사 업 비 : 75백만원(시비80%, 자부담20%)
- 사업내용 : 생력기계화 장비, 농산물 판매장, 포장제 제작 등

□ 2007년 추진실적

- 발작물 우량종자 공급확대 : 3개작목 23.8톤(감자 19.9 콩 3.8 옥수수0.1)
- 고품질콩 우량품종 자율교환 채종포 : 2ha(종자생산 3.8톤)
- 경기콩 안정생산 시범단지 조성 : 25.6ha
- 찰옥수수 안정생산 및 규격출하 시범 단지조성 : 9.2ha
- 발작물 생산단지조성 : 3ha
- 품목별 콩연구회 육성 : 1개화 40명(교육2, 회의5, 기타2)

□ 2008년 추진계획

- 발작물 우량종자 공급확대 : 3개작목 29.2톤(감자25.6 콩3.5 옥수수0.1)
- 기능성 발작물 생산단지 조성 : 2개소(10백만원)
- 찰옥수수 안정생산단지 조성 : 3개소(15백만원)
- 고품질 고구마 생산단지 조성 : 1개소(10백만원)
- 발작물 작부체계개선 실증시험 : 1개소(10백만원)
- 경기명품콩 생산 시범단지 조성 : 1개소(30백만원)

□ 기대효과

- 지역 특산작물 개발육성 확대보급으로 농가소득 증대
- 파종에서 수확작업까지 생육 전과정 생력기계화로 생산비 절감

고품질 소득작목 안정화 생산

[채소특작담당 5624]

□ 목 적

- 시설채소 연중 안정 생산 및 친환경재배로 경쟁력 향상
- 우량묘상센터 및 버섯재배 안정화 기술보급으로 고소득작목 육성

□ 사업개요

- 사업량 : 5개사업 10개소(채소 2종 6개소, 인삼 2종 3개소, 버섯 1종 1개소)
- 사업비 : 140백만원(채소 96, 인삼 40, 버섯 4)

□ 2007년 추진실적

- 새기술 보급 : 8종 10개소(채소 5종 7개소, 인삼 2종 2개소, 버섯 1종 1개소)
- 시설하우스 단경기 생산 및 생력재배 기술보급 : 236.8ha
- 친환경 채소 안전생산기술 보급 : 27.7ha
- 동절기 고소득작목 생산 및 에너지절감 : 30.1ha(솔부추 20ha, 딸기 10.1ha)
- 우량묘상 생산 및 6년근 고품질 재배 : 54.0ha(묘상 15.5, 대근포 38.5)
- 느타리버섯 고품질생산 기술 : 1.07ha(재배사 우레탄발포, 발효살균 일원화)
- 새기술 실증시험포 운영 : 2개소(채소양액재배, 우량묘상생산)

□ 2008년 추진계획

- 시설채소 안정생산 및 저비용 난방기술 보급 : 236.8ha
- 지역 특화작목 집중육성 : 4작목(애호박, 딸기, 솔부추, 인삼)
- 친환경 채소 고품질안정생산 : 37.5ha
- 우량인삼 생산기술 및 재배시설 환경개선 : 55.1ha
- 새기술 실증시험포 운영 : 3개소
- 오미자 새소득 작목육성 : 1개소 0.1ha

□ 기대효과

- 고품질 친환경채소 연중안정생산 및 생산비 절감으로 부가가치 제고
- 우량인삼 생산 및 새소득원 개발로 농가소득 증대

화훼과수 고품질생산 기술 보급

[화훼과수담당 5627]

□ 목 적

- 화훼류 시설환경개선, 단경기 생산기술 체계확립 및 품질향상으로 경쟁력제고
- 첨단과학기술이용 난류, 목본, 관엽류 우량종묘 조직배양 및 대량증식
- 국가경쟁력 갖춘 양주 배, 화훼류 수출농업 육성

□ 사업개요

- 사업량 : 5종 8개소
- 사업비 : 231백만원

□ 2007년 추진실적

- 화훼·과수 새기술보급 : 7종 7개소 120백만원
- 화훼 시설하우스 에너지 절감 및 생력재배기술 보급 : 26.7ha
- 조직배양 생산묘 농가분양 및 교육재료 활용 : 11,060본
 - 관엽식물 8,100본, 난류 2,460본, 다래 500주
- 환경 친화적 과수재배 기술보급 : 12.1ha
- 수출농업 육성 및 지도 : 배 37농가, 화훼 2농가
 - 농산물 수출분야 『30만불 수출탑』 수상 : 배(배영농조합법인), 화훼(연산농원)

□ 2008년 추진계획

- 화훼 시설에너지 절감 및 생력재배기술 보급 : 26.7ha
- 환경개선에 의한 품질향상과 생산비절감기술 투입으로 경쟁력제고 : 2.5ha
- 농가희망 조직배양묘 생산(관엽식물, 난류, 목본) : 20,000본
- 명품 양주 배, 화훼류 수출농업 육성 : 배(700톤), 화훼(25만본)
- 배 병해충 방제, 수확 후 관리 및 저온저장고 관리 지도 : 64ha

□ 기대효과

- 환경개선에 의한 품질향상과 생산비절감기술 투입 농가소득 증대
- 명품 양주 배 브랜드 지명도 재고 및 부가가치 증대
- 새로운 소득원 작물 조직 배양 농가분양을 통한 소득 증대 방안 모색

도시민 생활원에 활동지원

[화훼과수담당 5627]

□ 목 적

- 새로운 생명산업 기술을 접목한 원예활동으로 도시농업 추진
- 각종 이론과 실습교육을 통한 도시민원예활동 기회제공 및 화훼류 소비촉진

□ 사업개요

- 사업규모 : 원예체험교육장(211㎡)
- 사 업 비 : 21백만원 (시비 100%)
- 사업내용 : 생활원에체험활동

□ 2007년 추진실적

- 대 상 : 원예체험교육시범대상, 도시소비자, 생활개선회원, bio대학생 등
- 내 용 : 원예체험교육장(211㎡)설치 1개소
 - 원예체험활동 시범사업(교육 프로그램운영) : 12회 240명
 - 소정원 꾸미기 등 일반원예체험 : 3회 120명

□ 2008년 추진계획

- 대 상 : 도시소비자 가족, 어린이, 생활개선회원, Bio 대학생 등 원예체험활동을 원하는 양주시민
- 원예활동을 직접 체험할 수 있는 기회부여로 꽃 소비증대 : 5회 300명
- 도시민 또는 농업인의 건전한 취미활동 제공
 - 실내그린인테리어 교육 프로그램운영 : 5회 200명
- 원예활동 전문가에 의한 체계적 원예활동 프로그램 운영 : 5회 200명

□ 기대효과

- 도시민의 생활원에 체험활동을 통한 건전한 취미활동과 새로운 가치인식 기회부여
- 복합(농업+예방의학)산업 활성화로 도시와 농촌의 상생발전
- 화훼관련 작물 소비촉진 확대로 농가소득 증대 기여

친환경농업정책 기술보급

[친환경농업담당 5630]

□ 목 적

- 환경과 농업이 조화를 이루는 친환경농업기술 종합투입 체계적인 관리로 안전농산물 생산
- 토양정보를 정확히 제공하여 정밀농업 등 과학영농을 실천할 수 있는 기반조성

□ 사업개요

- 사업량 : 5개사업 8개소, 검정장비 보강 5종
- 사업비 : 289백만원

□ 2007년 추진실적

- 친환경쌀 생산 선도농업인 육성 : 1개소 29ha
- 친환경 핵심 종합기술 시범마을 육성 : 1개소 19.9ha
- 복합형 친환경 고품질쌀 생산단지 조성 : 2개소 11.6ha
- 친환경쌀연구회 육성 : 1개소 18.8ha
- 과학영농시설장비 보강 : 4종(증류수채취기, 경도계, 흙후드, 미질분석기)
- 친환경농업 재배면적 확대 : 105농가 118.2ha
- 토양정밀 검정 및 시비처방 : 1,272점

□ 2008년 추진계획

- 양주쌀 명품화를 위한 친환경생산기반 조성 시범사업 : 4개사업 7개소
- 친환경농업관리실 토양환경관리시스템 구축 : 1개소(시스템설계, 개발, DB구축 등)
- 친환경농업관리실 장비 보강 : 5종(질소분석기, 비색계, 수질분석기, 농약잔류분석기등)
- 친환경 정밀농업 실천을 위한 토양정밀분석 및 시비처방 : 1,500점
- 친환경 품질인증 농가 육성 지도 : 92호 113.8ha
- 친환경쌀연구회 육성 → 품질인증 농업인을 대상으로 확대 개편

□ 기대효과

- 친환경농업기술을 이용한 고품질 농산물생산 소비자 신뢰제고
- 화학비료, 농약사용 절감으로 경영비 절감 및 농업과 환경이 잘 조화된 농촌건설

품목별 농업인연구모임 육성

[품목별연구담당 5633]

□ 목 적

- 지역별 특성화 품목을 육성하여 농업경쟁력을 향상시키고 집단육성체제를 통한 지도사업의 효율성과 전문성 제고
- 연구모임별 다양한 학습활동 전개 및 현장교육을 통한 전문기술 습득

□ 사업개요

- 조직현황 : 20개회 730명(시연합회 1, 품목별단위연구회 20개회)
- 사업예산 : 46백만원

□ 2007년 추진실적

- 조직확대 : ('05) 16회 565명 → (' 07) 20회 730명
- '07 활동 : 165회 21,422명
 - 회의 122회 2,784명, 교육 29회 962명, 행사(농축산물판매등) 14회 17,676명

□ 2008년 추진계획

- 단위연구회별 담당지도사 지정 : 1지도사 1품목 지도책임제 운영
- 연구모임 조직 정예화 : 유사품목 통폐합, 활동부진연구회(회원) 정비
- 연구회별 정기적인 연구모임 개최 : 분기별 1회 이상 자기주도학습
 - 연구보고서 발간 : 연구회원과 담당지도사간 공동추진
- 연구모임 활성화를 위한 연찬회 및 과제교육 : 3회
- 품목별연구회 우수농산물 판매행사 : 3회
- 농산물 생산·유통·판매 등에 관한 기술정보 지원

□ 기대효과

- 연구모임의 조직, 새기술 정보네트워크 구축과 협동경영을 통해 고부가가치 창출
- 연구회 활동을 촉진하고 참여하는 회원의 사기진작으로 연구모임 활성화