

# 주민생활지원국

- 주민생활지원과
- 사회 복지 과
- 문화 체육 과
- 환경 보호 과
- 환경 자원 과
- 산업 경제 과
- 농 축 산 과

## 【주민생활지원과】

1. 긴급복지 지원사업 실적 (2006~2007)----- (이종호 위원)
2. 자활근로 사업현황 및 사업비 내역(2005~2007년 현재) -- (우순자 위원)
3. 자활후견기관 현황 및 지원실적(2005~2007년 현재) ----- (우순자 위원)
4. 기초생활보장 급여 지원내역(2005~2007년 현재) ----- (우순자 위원)
5. 가사간병 방문 도우미 현황 및 지원내역(2005~2007년 현재) (우순자 위원)
6. 실업자 고용촉진 훈련 지원실적(2005~2007년 현재) ----- (우순자 위원)

# 2007 行政事務監査 要求資料

해당실과	주민생활 지 원 과	요구위원	이종호
------	---------------	------	-----

제 목	긴급복지지원사업 실적
-----	-------------

## □ 긴급복지지원사업 실적

- 긴급복지지원사업 : 일시적인 위기상황에 처한 저소득층에 대해 일시적이고 신속한 지원을 실시
- 법적근거 : 긴급복지지원법 (2006. 3. 24. 시행, 한시법: 2011. 3. 23.)
- 지원대상 : 위기사유로 인하여 생계유지 등이 어렵게 된 저소득층  
(주 소득자의 가출 · 사망 · 구금시설 수용, 중한 질병 발생 등)
- 사업내용

종 류		지 원 내 용	지원기간
금전 · 현물 지원	생계지원	○ 식료품비, 의복비 등 생계유지비 지원 ○ 2006년 최저생계비의 100% 수준(4인가구기준 1,170천원)	1개월
	의료지원	○ 각종 검사, 치료 등 의료서비스 지원 ○ 300만원 이내(본인부담금 및 비급여항목 지원)	1회
	주거지원	○ 임시거소 제공 또는 이에 해당하는 비용지원 (중소도시 기준 4인가구 294천원)	1개월
	사회복지시설 이 용 지 원	○ 사회복지시설에의 입소 또는 이용서비스의 제공	
	그 밖의 지원	○ 동절기(10~3월)난방비 : 6만원/월 ○ 해산비 및 장제비 : 각 50만원 ○ 전기요금 : 50만원 범위 내	

## ○ 지원실적

구 분	2006년		2007년		비 고
	지원대상자 (명)	지급액 (천원)	지원대상자 (명)	지급액 (천원)	
계	88	100,746	56	94,562	
생계지원	16	11,007	5	5,334	
의료지원	80	89,739	51	89,227	
주거지원					
사회복지시설 이용지원					
그 밖의 지원					

# 2007 行政事務監査 要求資料

해당실과	주민생활 지원과	요구위원	우순자
제 목	자활근로 사업현황 및 사업비 내역( 2005 ~ 2007년 현재)		

## ☐ 자활근로사업

- 근로능력있는 저소득층(조건부수급자, 차상위계층 등)이 스스로 자활할 수 있도록 자활능력 배양, 기능습득 지원 및 근로기회를 제공하는 사업

## ☐ 자활근로사업 유형

- 시장진입형 : 시장진입 가능성이 높고 자활공동체 창업이 용이한 사업으로 기초생활보장수급자의 자활을 촉진할 수 있는 사업
- 사회적일자리형 : 사업의 수익성은 떨어지나 사회적으로 유용한 일자리 제공으로 참여자의 자활능력 개발과 의지를 고취하여 향후 시장진입을 준비하는 사업
- 근로유지형 : 현재의 근로능력 및 자활의지를 유지하면서 향후 상위 자활 사업 참여를 준비하는 형태의 사업
- ※ 자활공동체 : 2인 이상의 수급자 또는 저소득층이 상호 협력하여 조합 또는 공동사업자의 형태로 탈빈곤을 위한 자활사업을 운영하는 업체
- ※ 지역봉사 : 근로능력이 낮은 수급자를 대상으로 지역사회 자원봉사 활동을 통해 근로의욕을 유지하고 지역사회 참여기회를 제공

## ☐ 자활근로사업 현황

(단위 : 개/명)

연도별	인원(명)	자활근로사업(사업단수/인원)					비고
		자활공동체	시장진입형	사회적일자리형	복권기금	읍면동직접시행	
2005년	77	2(5)	2(18)	3(26)	-	1(28)	
2006년	89	3(10)	3(16)	5(25)	1(16)	1(22)	
2007년 현재	108	4(15)	2(14)	5(34)	1(19)	1(26)	

□ 2005년 자활근로사업 세부현황

시행처	구분	사업단명	인원(명)	비고
계			77	
	소계		49	
경기양주자활 후견기관	자활공동체	좋은하루(출장세차)	2	차상위 1, 특례 1
		그린건축(집수리)	3	조건부1, 차상위 1, 특례 1
	시장진입형	함께일하는세상 청소사업단	7	조건부7
		늘푸른농장사업단	11	조건부5, 차상위3 특례3
	사회적일자리형	크린서비스 청소사업단	7	조건부3, 차상위2 특례2
		노인간병지원센터	16	조건부13, 차상위 3
		이동목욕사업(시자체사업)	3	조건부 3
	소계		28	
읍·면·동	사회적일자리형	자활근로사업	4	조건부4
	근로유지형	자활근로사업	17	조건부15 특례1, 차상위1
	지역봉사	지역봉사	7	조건부 7

□ 2006년 자활근로사업 세부현황

시행처	구분	사업단명	인원(명)	비고
계			89	
	소계		67	
경기양주 자활후견기관	자활공동체	좋은하루	2	차상위1, 특례1
		그린건축	3	조건부1 특례1, 차상위1
		함께일하는세상	5	조건부3 특례1, 차상위1
	시장진입형	함께일하는세상 청소사업단	4	조건부2 차상위2
		늘푸른농장사업단	7	조건부1 특례3, 차상위3
		한마음유료간병사업단	5	조건부4, 차상위1
	사회적일자리형	노인간병지원센터	11	조건부5 차상위6
		양주시설도우미사업단	7	조건부4 특례2, 차상위1
		크린서비스 청소사업단	3	조건부3
		이동목욕사업(시자체사업)	2	조건부2
		이동빨래방사업(시자체사업)	2	조건부2
	복권기금	가사간병도우미사업	16	차상위16
읍·면·동	소계		22	
	시장진입형	자활근로사업	1	조건부1
	사회적일자리형	자활근로사업	4	조건부2 차상위2
	근로유지형	자활근로사업	13	조건부10 특례1, 차상위2
	지역봉사	지역봉사	4	조건부 4

# □ 2007년 자활근로사업 세부현황

시행처	구분	사업단명	인원(명)	비고
계			108	
	소계		82	
경기양주 자활후견기관	자활공동체	좋은하루	2	차상위1 특례1
		그린건축	3	조건부1 특례1, 차상위1
		함께일하는세상	5	조건부3, 차상위1, 일반1
		아가마지	5	조건부2, 차상위3
	시장진입형	한마음유료간병사업단	3	조건부2 특례1
		함께일하는세상 청소사업단	11	조건부6 특례1, 차상위4
	사회적일자리형	노인간병지원센터	8	조건부4 차상위4
		양주시설도우미사업단	10	조건부3 특례3, 차상위4
		장애인통합교육보조원사업단	10	조건부6 차상위4
		이동빨래방사업단(시자체사업)	2	조건부1 특례1
		이동목욕사업단(시자체사업)	4	조건부1 차상위3
	복권기금	가사간병도우미사업	19	차상위 19
읍·면·동	소계		26	
	시장진입형	자활근로사업	1	차상위 1
	사회적일자리형	자활근로사업	6	조건부5, 차상위1
	근로유지형	자활근로사업	16	조건부14 특례 2
	지역봉사	지역봉사	3	조건부3

# □ 자활근로사업 집행 내역

(단위 : 천원)

구분	연도별											
	2005년				2006년				2007년 현재			
	계	국비	도비	시비	계	국비	도비	시비	계	국비	도비	시비
합 계	613,608	431,477	67,585	114,546	874,778	639,933	85,808	149,037	396,781	286,566	26,858	83,357
시장진입형등 (자활추진 기관사업)	399,264	319,411	39,927	39,926	467,776	374,221	46,778	46,777	204,500	163,600	20,450	20,450
근로유지형 (읍면동 자활사업)	82,882	66,306	8,288	8,288	54,942	43,953	5,495	5,494	41,192	32,954	4,119	4,119
자활근로 사업추진 (읍면동자활 사업보조)	27,299	-	13,650	13,649	52,669	-	26,335	26,334	4,577	-	2,289	2,288
복권기금 가사간병 도우미	-	-	-	-	164,159	164,159	-	-	90,012	90,012	-	-
이동목욕 사업	46,963	-	-	46,963	58,060	-	-	58,060	28,000	-	-	28,000
이동빨래방 사업	-	-	-	-	5,172	-	-	5,172	28,500	-	-	28,500
주거현물 급여	57,200	45,760	5,720	5,720	72,000	57,600	7,200	7,200	-	-	-	-



# 2007 行政事務監査 要求資料

해당실과	주민생활 지원과	요구위원	우순자
제 목	자활후견기관 현황 및 지원실적(2005 ~ 2007년 현재)		

## ☐ 자활후견기관 의의

- 근로능력 있는 저소득층에게 집중적 · 체계적인 자활지원서비스를 제공함으로써 자활의욕 고취 및 자립능력 향상을 지원
- 기초수급자 및 차상위계층의 자활 촉진에 필요한 사업을 수행하는 핵심 인프라로서의 역할을 수행토록 함.

## ☐ 경기양주자활후견기관 현황

지정년월일	관장	상근·비상근	주소	전화번호	법인명	직원수(명)
2001.12.30	김현배	비상근	경기도 양주시 산북동 295-15	031)856-0222	천주교서울대 교구유지재단	10

## ☐ 경기양주자활후견기관 지원 실적

(단위 : 천원)

구분	2005년	2006년	2007년 현재	비고
합계	545,230	621,568	286,800	
자활후견기관 운영비	139,966	147,955	79,000	자활후견기관 1개소
자활근로사업비	399,264	467,776	204,500	
종사자 복지수당	6,000	5,837	3,300	

# 2007 行政事務監査 要求資料

해당실과	주민생활 지원과	요구위원	우순자
제 목	기초생활보장 급여 지원내역(2005~2007년 현재)		

## ☐ 기초생활보장급여 지원기준 및 지급일

급여내역	지 원 기 준	지급일
생계,주거		
생계급여	현금급여기준에서 가구소득인정액과 주거급여액을 차감	매월20일 정기지급 및 수시지급
주거급여	1-2인 33,000원, 3-4인 42,000원, 5-6인 55,000원	
교육급여		
학비,입학금	연도별, 급지별로 학교장이 고지한 금액 전액	학비 : 분기별로 지급 (입학금 1분기에 지급)
교과서대	고등학생 1인당 103천원(연1회)	학년초 일괄지급
부교재비	중학생 1인당 31천원(연1회)	학년초 일괄지급
학용품비	중·고등학생 1인당 42천원(연2회 21천원씩 지급)	1/4분기, 3/4분기 일괄지급
장제급여		
의료급여1종	근로능력이 없는 자로만 구성된 가구 - 500천원	신청일로부터 4일 이내
의료급여2종	근로능력이 있는 가구원이 있는 가구 - 400천원	
해산급여	출산여성에게 1인당 500천원 지급	신청일로부터 4일 이내

## ☐ 기초생활보장급여별 총괄 지원 현황

① 생계·주거급여	58,012 가구 /	17,099,154천원
② 교육급여	3,820 명 /	704,877천원
③ 장제급여	290 명 /	140,556천원
④ 해산급여	17 명 /	7,900천원

# □ 기초생활보장급여 년도별 지급 내역

단위:천원

구 분 지원 내역	계		2005년		2006년		2007년	
	가구,명	금 액	가구,명	금 액	가구,명	금 액	가구,명	금 액
계	62,139	17,952,487	22,868	6,349,695	26,683	7,784,280	12,588	3,818,512
생계·주거	58,012	17,099,154	21,692	6,083,979	24,772	7,414,126	11,548	3,601,049
교육	3,820	704,877	1,069	214,684	1,768	300,184	983	190,009
장제	290	140,556	105	50,632	131	63,970	54	25,954
해산	17	7,900	2	400	12	6,000	3	1,500

## □ 2005년 기초생활보장급여 월별 지급 내역

단위:천원

구 분 지원 내역	생계·주거급여		교육급여		장제급여		해산급여	
	가구	금액	명	금액	명	금액	명	금액
계	21,692	6,083,979	1,069	214,684	105	50,632	2	400
1월	1,707	472,766			5	2,600	1	200
2월	1,698	492,366	165	35,901	5	3,100		
3월	1,709	492,764	25	6,889	9	4,656		
4월	1,738	516,240	3	1,070	11	5,100	1	200
5월	1,765	507,815	163	45,348	11	4,494		
6월	1,792	434,476	21	23,400	12	5,489		
7월	1,811	501,366	1	329	5	2,500		
8월	1,831	496,831	160	44,539	10	4,793		
9월	1,861	528,835	356	10,668	7	3,400		
10월	1,882	520,048			12	5,200		
11월	1,960	587,586	168	44,311	9	4,900		
12월	1,938	532,886	7	2,229	9	4,400		

# □ 2006년 기초생활보장급여 월별 지급 내역

단위:천원

구분	지원 내역	생계·주거급여		교육급여		장제급여		해산급여	
		가구	금액	명	금액	명	금액	명	금액
계		24,772	7,414,126	1,768	300,184	131	63,970	12	6,000
1월		1,957	582,113	1	537	14	6,370	1	500
2월		1,990	604,161	200	58,830	7	3,400		
3월		1,991	595,848	442	38,831	13	6,500		
4월		2,029	602,115			11	5,500	2	1,000
5월		2,044	608,615	215	63,143	12	6,000		
6월		2,054	614,396	6	1,420	8	3,700	1	500
7월		2,070	625,230	2	273	14	6,800	1	500
8월		2,107	632,953	217	64,615	9	4,400	1	500
9월		2,138	645,397	473	10,314	16	7,900	1	500
10월		2,134	632,766			4	2,000	1	500
11월		2,117	628,917	212	62,221	12	5,900	1	500
12월		2,141	641,615			11	5,500	3	1,500

# □ 2007년 기초생활보장급여 월별 지급 내역

단위:천원

구분	지원 내역	생계·주거급여		교육급여		장제급여		해산급여	
		가구	금액	명	금액	명	금액	명	금액
계		11,548	3,601,049	983	190,009	54	25,954	3	1,500
1월		2,207	699,450	215	66,529	17	8,100		
2월		2,247	704,589	1	226	6	3,000	2	1,000
3월		2,292	716,067	518	48,950	6	3,000		
4월		2,399	738,254	1	473	11	5,300		
5월		2,403	742,689	248	73,831	14	6,554	1	500

# 2007 行政事務監査 要求資料

해당실과	주민생활 지원과	요구위원	우순자
제 목	가사·간병방문도우미 현황 및 지원 내역(2005 ~ 2007년 현재)		

## ☐ 가사·간병방문도우미 현황

- 복권기금 가사·간병방문도우미 사업
  - 차상위계층 등 근로능력 있는 저소득층에게 공익성 높은 사회적일자리를 제공하여 일을 통한 탈빈곤 촉진
- 참여자 : 기초수급자가 아닌 자로서 실제소득이 최저생계비의 150%이하인자
- 수혜대상 : 기초생활보장수급자 및 차상위계층 중 가사·간병이 필요한 저소득 취약계층

## ☐ 가사·간병방문도우미 서비스 내용

- 가사·간병서비스가 필요한 저소득 취약계층에게 1주 1 ~ 2회 가정방문을 통해 대상자 가구의 가사 지원, 말벗, 간병서비스 등을 제공하는 사업

## ☐ 가사·간병방문도우미 지원 내역

(단위 : 명/천원)

연도별	참여인원(명)	수혜인원(명)	사업비(국비 100%)		비고
			예산액	집행액	
합계	35		455,521	254,171	
2005년	-	-	-	-	광역자활사업으로 도 직접 시행
2006년	16	204	171,600	164,159	
2007년 현재	19	128	283,921	90,012	

# 2007 行政事務監査 要求資料

해당실과	주민생활 지원과	요구위원	우순자
------	-------------	------	-----

제 목	실업자 고용촉진훈련 지원 실적(2005 ~ 2007년 현재)
-----	-----------------------------------

## □ 고용촉진훈련

- 실업자, 비진학청소년, 농어민 등 지역 취약계층에 대한 직업훈련을 실시하여 자활기반 확충 및 취업능력을 제고하고, 산업수요에 부합한 필요인력을 양성·공급하여 지역경제 발전에 기여

## □ 고용촉진훈련 지원 실적

(단위 : 명/천원)

연도별	인원(명)			사업비		비고
	훈련인원	수료인원	취업인원	지역실업자 직업훈련	농어민실업자 직업훈련	
합계	39	31	12	56,074	1,974	
2005년	19 (컴퓨터응용1, 제과4,간호2, 조리2,미용2, 사무자동화7 자동차정비1)	12 (컴퓨터응용1 사무자동화4, 조리2,미용2 자동차정비1 간호1,제과1)	7 (자동차수리1, 사무자동화1, 조리2,미용2 제과1)	23,882	-	
2006년	13 (피부미용6, 조리3,간호2 PC수리1,봉제1)	13 (전원 수료)	5 (피부미용3, 조리 2)	26,240	1,974	농어민 실업자 1명포함
2007년 현재	7 (자동차수리2 조리 4, 간호1)	6	-	5,952	-	

# 【사회복지과】

1. 2007년도 어린이집(보육시설)현황 및 점검 내역 —————(이종호, 우순자 위원)
2. 청소년 상담센터 운영실적 (2005~2007년 현재) -----(우순자 위원)
3. 청소년 공부방 현황 및 지원실적(2005~2007년 현재)----- (우순자 위원)
4. 청소년 문화의 집 건립사업 현황 (2005~2007년 현재) -----(우순자 위원)
5. 청소년 어울마당 운영지원 현황 (2005~2007년 현재) -----(우순자 위원)
6. 노인교통수당 및 장수수당 지원실적 (2005~2007년 현재)----- (우순자 위원)
7. 경로당 현황 및 운영비 지원내역 (2005~2007년 현재)----- (우순자 위원)
8. 장애인 자녀교육비 지원실적(2005~2007년 현재)----- (우순자 위원)
9. 장애인 생활시설 현황 및 운영실적(2005~2007년 현재)----- (우순자 위원)
10. 2007년도 셋째자녀이상 지원대상자 현황 및 지급내역 ----- (우순자 위원)
11. 보육시설(어린이집)현황 및 신축계획 (2005~2007년 현재) -(우순자, 이종호위원)
12. 보육시설 운영비 지원실적(2005년~2007년 현재까지) ----- (우순자, 이종호위원)
13. 결식아동 급식 대상자 현황 및 지원실적 (최근 3년간) ----- (우순자 위원)
14. 저소득 모·부자 가정 지원실적 (2005~2007년 현재) ----- (우순자 위원)
15. 가정폭력, 성폭력 상담소 운영실적 (2005~2007년 현재)----- (우순자 위원)
16. 장애아 전담 어린이집 추진사항 및 향후계획 (2005~2007년 현재)----- (우순자 위원)
17. 노인 일자리제공사업 추진실적 및 향후계획 (2005~2007년 현재)----- (우순자 위원)
18. 청소년 수련관의 현재 운영상황(2005~2007년 현재)----- (우순자 위원)
19. 영어마을 건립 추진상황 및 향후계획(2005~2007년 현재) ----- (우순자 위원)

# 2007 行政事務監査 要求資料

해당실과	사회복지과	요구위원	이종호
------	-------	------	-----

제 목	2007년도 어린이집(보육시설)현황 및 점검 내역
-----	-----------------------------

## □ 점검 개요

- 제 1기 보육시설 정기 지도 점검
  - 점검 기간 : 2007. 3. 12 ~ 4. 6
  - 점검 시설 수 : 16개소
- 수시 및 민원 접수 지도 점검
  - 점검 시설 수 : 14개소

## □ 2007년 보육시설 점검 현황

연번	시설명	지적사항	조치사항	비고
계	30개소	지적 : 32건	시정완료 : 8건 시정명령 : 24건	
1	사랑어린이집	· 시정명령사항 없음		
2	이지키즈 어린이집	· 보육료 수납상한액 미개시 · 보육료 및 입학금 일괄 수납	· 시정완료 : 개시 · 시정명령 : 분리 수납	
3	덕정삼성 어린이집	· 시정명령사항 없음		
4	뿌리어린이집	· 회계 장부 관리 미흡 · 둘째아 2명 미출석	· 시정명령 : 30일까지 회계장부 제출(명령예정) · 시정완료 : 미출석아동 전화확인	
5	중앙어린이집	· 시정명령 사항 없음		
6	유니어린이집	· 시정명령 사항 없음		
7	백합어린이집	· 살균소독기 및 간이변기미설치	· 시정명령 : 살균소독기 및 간이 변기 설치	
8	두리어린이집	· 종사자 미임면보고	· 시정명령 : 임면보고	
9	젠아이어린이집	· 시설장 부재	· 시정명령 : 시설장 상시 근무 권고	



연번	시설명	지적사항	조치사항	비고
10	예인어린이집	· 보육료 및 기타경비 일괄수납 · 주방 환풍기 미설치	· 시정명령: 분리 수납 · 시정명령: 환풍기 설치 후 보고	
11	명인어린이집	· 살균소독기 미설치	· 시정명령 : 살균소독기 설치 보고	
12	사랑몬테소리 어린이집	· 시설장 부재	· 시정완료: 차량운행 중이었음	
13	멋진어린이집	· 시정명령 사항 없음		
14	또래끼리 어린이집	· 위생상태 불결 · 시설장 부재(병원)	· 시정완료: 보육시설 내 청결 유지 · 시정명령: 시설장 진단서 제출	
15	미송어린이집	· 미운영 상태	· 시정명령: 휴원 권고	
16	동화어린이집	· 보육료 및 기타경비 일괄수납	· 시정명령: 분리 수납	
17	이튼스쿨 어린이집	· 퇴소아동에 대한 보육료 12, 1월분 청구 · 인가증 미개시	· 시정명령: 보육료 반환 처리 · 시정완료: 인가증 개시	
18	햇님달님 어린이집	· 보육교사 퇴사보고 처리 안함 (처우개선비 신청)	· 시정명령: 보육교사 처우개선비 반환 처리	
19	청담어린이집	· 보육료 수납 상한액 미개시	· 시정완료: 수납 상한액 개시	
20	봉암어린이집	· 보육료 초과 수납	· 시정명령: 초과 보육료 반환	
21	주원어린이집	· 보육료 초과 수납	· 시정명령: 초과 보육료 반환	
22	고운어린이집	· 인가증 미개시 · 보육교사 부재(병원)	· 시정완료 : 인가증 개시 · 시정명령 : 진단서 제출	
23	은현어린이집	· 보육시설 미운영	· 시정완료 : 시설 폐쇄	
24	지혜의샘 어린이집	· 보육시설 미운영	· 시정명령 : 시설 휴원 처리 안내	
25	짐랜드어린이집	· 초과보육	· 시정명령 : 타 시설로 전원 조치	
26	덕정홍익 어린이집	· 초과보육(학원아동) · 보육교사 미 근무	· 시정명령 : 학원아동 보육시설 내 보육 금지 · 시정명령 : 보육교사 채용	
27	은동어린이집	· 보육시설 구조 변경	· 시정명령 : 인가시 보육실 구조로 변경 (미변경 시 정원 삭감)	
28	영빈어린이집	· 보육료 초과 수납	· 시정명령 : 보육료 반환 처리	
29	오렌지어린이집	· 보육교사 부재	· 시정명령 : 진단서 제출	
30	은동마을토마토 어린이집	· 보육시설과 관련 없는 썬팅지 사용	· 시정명령: 썬팅지 제거	

# 2007 行政事務監査 要求資料

해당실과	사회복지과	요구위원	우순자
------	-------	------	-----

제 목	청소년상담센터 운영실적(2005년~2007년 현재)
-----	------------------------------

## ☐ 상담실적

구분 연도별	계	개인상담	집단상담	전화상담	심리검사	사이버상담
2005	6,009	1,116	3,761	93	1,030	9
2006	7,346	1,139	5,169	116	892	30
2007 (5월말 현재)	2,414	448	1,363	45	554	4

## ☐ 사업실적

구분 연도별	놀이치료	교육 및 연수	연계 및 지원활동	출판활동	출판물배포	홍보활동
2005	219명	1,110명	131회	3,500부	3,400장	47회
2006	379명	3,611명	68회	-	2,500장	25,059회
2007 (5월말 현재)	239명	1,375명	23회	-	950장	31회

## ☐ 운영비 현황

(단위:천원)

구분 연도별	계	인건비	운영비	사업비
2005	106,916	49,150	26,821	30,945
2006	117,248	49,641	37,333	30,274
2007	106,541	60,832	16,849	28,860

# 2007 行政事務監査 要求資料

해당실과	사회복지과	요구위원	우순자
------	-------	------	-----

제 목	청소년 공부방 현황 및 지원실적(2005~2007년 현재)
-----	----------------------------------

## □ 청소년 공부방 현황

공부방명	주소	최초운영	운영단체		좌석수	근무인원
			대표	단체명		
광적공부방	광적광석리132	98.11.2	이인섭	새마을문고양주시지부	108	1
남면공부방	남면신산리268	85.04.1	이인섭	새마을문고양주시지부	108	1
봉암공부방	은현봉암184-79	04.3.11	이인섭	새마을문고양주시지부	50	1
백석공부방	백석복지리80	05.03.1	이인섭	새마을문고양주시지부	72	1
회정공부방	회정 368번지 범양1차@관리동2층	07.03.1	이인섭	새마을문고양주시지부	52	1

※ 봉암공부방은 작은도서관 건립으로 2006년 12월 19일로 폐쇄하고 회정공부방을 신규설치

## □ 청소년 공부방 지원실적

### ○ 2005년도

(단위:천원)

구분	계	인건비	운영비	홍보비
계	56,700	37,000	16,800	2,900
광적공부방 계	22,200	16,000	5,200	1,000
광적공부방	10,000	6,000	3,200	800
저소득영어교육지원	6,400	6,400		
인터넷공부방 지원	5,800	3,600	2,000	200
남면공부방	13,000	7,800	4,400	800
봉암공부방	9,500	6,000	3,200	300
백석공부방	12,000	7,200	4,000	800

### □ 저소득 소외계층 청소년 교육(영어)지원

- 사업시기: 2005년 4월~12월(8개월)
- 교육대상: 저소득층 청소년(초4,5,6년 15명)
- 교육시간: 주2회(월,수) 2시간
- 교육강사 및 내용: 원어민교사1명, 영어회화

### □ 인터넷 공부방 지원 : 학습프로그램이용료

○ 2006년도

(단위:천원)

구분	계	인건비	운영비	홍보비
계	61,700	39,800	18,800	3,100
광적공부방 계	25,200	17,600	6,400	1,200
광적공부방	10,000	6,000	3,200	800
저소득영어교육지원	8,000	8,000		
인터넷교육비 지원	7,200	3,600	3,200	400
남면공부방	13,000	7,800	4,400	800
봉암공부방	10,500	7,200	3,000	300
백석공부방	13,000	7,200	5,000	800

□ 저소득 소외계층 청소년 교육(영어)지원

○ 사업시기:2006년 3월~12월(10개월)

○ 교육대상:저소득층 청소년(초4,5,6년 18명)

○ 교육시간:주2회(월,수) 2시간

○ 교육강사 및 내용: 원어민교사1명, 영어회화

□ 인터넷 공부방 지원 : 청소년들이 인터넷 수강을 위하여 사이트비 지원

○ 2007년5월말까지

(단위:천원)

구분	계	인건비	운영비	홍보비
계	34,900	20,800	13,400	700
광적공부방 계	10,400	8,000	2,200	200
광적공부방	7,200	4,800	2,200	200
저소득영어교육지원	3,200	3,200		
남면공부방	8,700	4,800	3,800	100
백석공부방	8,700	4,800	3,800	100
회정공부방	7,100	3,200	3,600	300

□ 저소득 소외계층 청소년 교육(영어)지원

○ 사업시기:2007년 3월~6월(4개월)

○ 교육대상:저소득층 청소년(초4,5,6년 18명)

○ 교육시간:주2회(월,수) 2시간

○ 교육강사 및 내용: 원어민교사1명, 영어회화

□ 회정청소년 공부방 신규설치에 따른 물품 구입 : 7,000천원

○ 회정공부방 열람대 및 의자, 52개 구입, 근무자책상,의자구입

○ 회정공부방 설치에 따른 칸막기 설치비

○ 회정공부방 간판제작비

# 2007 行政事務監査 要求資料

해당실과	사회복지과	요구위원	우순자
제 목	청소년문화의 집 건립사업 현황		

☐ 위 치 : 광사동 53-4(고읍택지개발지구내 근린공원 2호)
   
☐ 사업기간 : 2007. 2월 ~ 2008. 12월
   
☐ 사 업 량 : 1개소 (부지 700㎡, 건물연면적 991.7㎡)
   
☐ 총사업비 : 1,400백만원
   
     - 국비 640백만원, 도비 80백만원, 시비 680백만원
   
☐ 추진실적
   
     - 2005. 11. : 청소년문화의 집 건립계획 수립
   
     - 2006. 03. : 청소년문화의 집 건립지원사업 신청
   
     - 2007. 03. : 공유재산관리계획 승인
   
     - 2007. 04. : 2007. 상반기 투융자 심의
   
     - 2007. 05. : 수요조사 실시 및 건립자문위원회 구성
   
☐ 향후계획
   
     - 2007. 06.~07. : 건립자문위원회의 개최 및 타 시설 견학
   
     - 2007. 07.~10. : 실시설계 및 심사
   
     - 2007. 10.~2008. 10. : 공사추진
   
     - 2007. 07. : 제2회 추경에 시비 344백만원 반영

# 2007 行政事務監査 要求資料

해당실과	사회복지과	요구위원	우순자
------	-------	------	-----

제 목	청소년 어울마당 운영지원 현황 (2005~2007년 현재)
-----	----------------------------------

## ☐ 청소년 어울마당 운영 지원 현황

### ○ 2005년도

(단위:천원)

개최일시	운영프로그램	소요예산	참가인원	장소
05.07.29 09:00~16:30	떠나자! 무하도전	4,000	저소득층중학생 80명	한탄강 순담계곡
05.11.19 10:00~16:00	30N3 길거리농구대회	3,000	중.고생 200명	봉우공원
05.12.30 08:00~17:00	신나는 스키여행	3,000	중.고생 40명	강촌리조트

### ○ 2006년도

(단위:천원)

개최일시	운영프로그램	소요예산	참가인원	장소
06.08.02 08:00~16:00	떠나자! 무하도전	3,500	중학생 72명	한탄강 순담계곡
06.10.28 10:00~15:00	30N3 길거리농구대회	3,500	중.고생 300명	봉우공원
06.12.29 08:00~18:00	스키캠프	3,000	중.고생 40명	강촌리조트

### ○ 2007년5월말

(단위:천원)

개최일시	운영프로그램	소요예산	참가인원	장소
07.05.12 10:00~15:30	30N3 길거리농구대회	3,000	중.고생 350명	한탄강

## ☐ 30N3 길거리농구대회는 중등부, 고등부로 각각 상장 수여

- 최우수선수상 1명
- 1등,2등,3등,특별상 순으로 팀별 수상
- 자유투경연대회로 중.고등부 각1명 수상

# 2007 行政事務監査 要求資料

해당실과	사회복지과	요구위원	우순자
------	-------	------	-----

제 목	노인교통수당 및 장수수당 지원실적
-----	--------------------

## □ 사업개요

구 분	노인교통비	장수수당
지급대상	65세이상 노인중 신청자	80세이상 노인중 신청자
지급근거	노인복지법 제36조	노인복지증진지원 조례
지급기준	일반 36천원/ 수급자 42천원	20천원/ 월
지급방법	분기별 첫월 20일 계좌입금	분기별 마지막 월 25일 계좌입금
예산편성	도비 15%, 시비 85%	시비 100%

## □ 지원실적

(단위: 명/천원 )

구분	전 체 노인인구수	노인교통비			장수수당		
		예산액	인원	금액	예산액	인원	금액
2005	15,523	1,858,946	13,200	1,820,336	없음	없음	없음
2006	15,165	1,994,334	14,299	1,990,112	480,000	2,117	459,840
2007.5	15,421	1,987,000	15,421	1,117,560	576,000	2,180	126,820

# 2007 行政事務監査 要求資料

해당실과	사회복지과	요구위원	우순자
------	-------	------	-----

제 목	경로당 현황 및 운영비 지원 내역
-----	--------------------

## ☐ 경로당 현황

구분	계	백석	은현	남면	광적	장흥	양주1	양주2	회천1	회천2	회천3	회천4
2005	183	35	13	24	18	15	14	18	12	17	6	11
2006	199	38	14	24	19	15	15	25	12	19	7	11
2007.5	202	39	14	24	19	15	15	25	12	20	8	11

## ☐ 운영비 지원내역

(단위: 천원)

구분	경로당수	운영비	비고
2005	183	228,030	
2006	199	240,620	
2007.5월현재	202	179,700	



# 2007 行政事務監査 要求資料

해당실과	사회복지과	요구위원	우순자
------	-------	------	-----

제 목	장애인 자녀교육비 지원실적(2005년~2007년 현재)
-----	--------------------------------

## ☐ 지원대상

- 소득인정액이 차상위 130%이내이하인 1~3급 장애인 중·고생 본인 및 1~3급 장애인의 중·고생 자녀

## ☐ 지원내용(2007년도 기준)

- 중학생 : 학용품비 1인/22천원, 부교재비 1인/32천원
- 고등학생 : 학용품비 1인/22천원, 교과서대 1인/100천원  
입학금 및 수업료 전액

## ☐ 지원실적

(단위:명,천원)

구분 연도별	지원액총계	지원내용(인원/금액)				비고
		입학금 및 수업료	교과서대	부교재비	학용품비	
2005	5/3,704	5/3,704	-	-	-	
2006	7/2,942	2/2,600	2/200	1/32	2/110	
2007	10/1,632	2/1,348	1/100	3/96	4/88	

# 2007 行政事務監査 要求資料

해당실과	사회복지과	요구위원	우순자
------	-------	------	-----

제 목	장애인생활시설 현황 및 지원실적(2005년~2007년 현재)
-----	-----------------------------------

## ☐ 장애인 생활시설 현황

### ○ 법인시설

시설명	종별	소재지	종사자수	정원	현원	시설장	설치일	전화번호
계		2개소	50	69	67			
요셉의집	중증	백석읍 연곡리 49-1	28	40	39	김혜란	'98. 1.21	879-1065
나루터공동체	정신지체	삼송동 395-2	22	29	28	전덕환	'01. 8.23	847-2322

### ○ 개인시설

시설명	종별	소재지	종사자수	정원	현원	시설장	설치일	전화번호
계		5개소	28	143	111			
에바다의집	지체	은현면 도하리 280-1	5	28	28	이성숙	'05.3.22	867-1415
한우리공동체	정지	삼송동 395-1	5	15	12	박재완	'05.3.22	841-7959
호산나의 집	중증요양	광적면 비암리 231-4	7	35	20	백승운	'05.4.16	871-1910
보아스 사랑의집	지체	남면 입암리 81-1	7	45	43	조규식	'05.8.02	867-7045
베들레헴 기쁨의집	지체	남면 입암리 405	4	20	8	김영수	'06.06.01	867-1003

□ 지원실적

○ 법인시설

(단위:천원)

구분 연도별	총계	운영비	시설수급자 금 여	입소자지원	시설운영 지 원	기능보강 사 업	비고
2005	1,441,781	1,014,058	63,877	28,124	260,692	75,030	
2006	1,524,777	1,048,067	67,372	28,166	277,672	103,500	
2007	303,374	99,251	29,484	17,484	130,155	27,000	

○ 개인시설

(단위:천원)

구분 연도별	총계	난방비	운영비	방염사업비	비고
2005	8,600	8,600	-	-	
2006	105,070	12,000	52,200	40,870	
2007	42,000	18,000	24,000	-	

# 2007 行政事務監査 要求資料

해당실과	사회복지과	요구위원	우순자
------	-------	------	-----

제 목	2007년도 셋째자녀이상 지원대상자 현황 및 지급내역
-----	-------------------------------

## ☐ 출산장려금 지급 현황 및 지급내역

(단위:천원)

구분	지급총액	출산장려금		양육비		총원 (A+B)
		인원(A)	지급액	인원(B)	지급액	
총계	63,250	273	54,600	67	8,650	340
1월	12,250	57	11,400	17	850	74
2월	15,450	68	13,600	20	1,850	88
3월	16,800	71	14,200	15	2,600	86
4월	18,750	77	15,400	15	3,350	92

# 2007 行政事務監査 要求資料

해당실과	사회복지과	요구위원	우순자 이종호
------	-------	------	------------

제 목	보육시설 현황 및 신축계획
-----	----------------

## ☐ 신축현황

사업명	위치	규모	예산액(천원)	비고
양주2동	만송동 207-1	345.15㎡	380,013	공정율:77.5%
회천4동	울정동400-20	330㎡	456,644	
광 적	광석리 76-4	396㎡	513,200	
장애아전담	경신리 32-16	396㎡	433,200	

## ☐ 신축계획

- 사업명 : 산업단지어린이집
- 규 모 : 330㎡
- 예산액 : 10억원
- 현 황 : 부지매입 추진

## ☐ 보육시설 현황

○ 2005년도 현황

구 분	시 설 수(개소)	정 원(명)
계	110	5,249
공립 및 종교부설	8	585
민간 보육시설	61	3,900
가정 보육시설	41	764

○ 2006년도 현황

구 분	시 설 수(개소)	정 원(명)
계	159	6,602
공립 및 종교부설	10	735
민간 보육시설	78	4,549
가정 보육시설	71	1,318

○ 2007년도 현황

구 분	시 설 수(개소)	정 원(명)
계	187	7,461
공립 및 종교부설	10	735
민간 보육시설	87	5,076
가정 보육시설	90	1,650

○공립, 종교부설 보육시설 명단(2007.5월말 기준)

연번	시설명	시설장	설치일	소재지	아동현황	
					정원	현원
1	회천어린이집	조은자	1981-09-21	덕정동 138-42	130	125
2	남면어린이집	장용숙	1982-04-27	남면 신산리 266-11	69	61
3	광적어린이집	홍명자	1983-05-07	광적면 가남리 850-4번지	87	72
4	봉암어린이집	최은주	1984-03-29	은현면 봉암리 184-125	59	42
5	백석어린이집	장은미	1985-03-04	백석을 연곡리 143번지	52	43
6	덕계어린이집	손은애	1994-11-01	덕계동 589번지	95	84
7	덕정영아전당 어린이집	윤분임	2004-09-01	덕정동 206-1	41	35
8	생내어린이집	김영아	2006-03-10	산북동 293-1	76	70
9	장흥어린이집	유성연	2006-11-01	장흥면 일영리	74	52
10	몬테소리어린이집	이현숙	1996-09-17	유양동 437번지	52	44

○가정 보육시설 명단(2007.5월말 기준)

연번	시설명	시설장	설치일	소재지	아동현황	
					정원	현원
1	꽃마당별마 당어린이집	윤향순	2001-03-20	백석을 태영아파트 104-105	19	19
2	동화나라어 린이집	이순임	2001-04-25	덕정동 주공5단지아파트 516동103호	14	13
3	예들 어린이집	김필녀	2001-06-29	덕정동 주공1단지아파트 103동101호	20	19
4	두가어린이 집	양정미	2001-07-06	고암동 주공3단지아파트 310동101	20	20
5	햇빛어린이 집	조희자	2001-07-13	고암동 주공3단지아파트 308-105호	20	18
6	은하수어린 이집	김남순	2001-08-23	고암동 주공3단지아파트 동안마을309동102호	20	12
7	초롱어린이 집	김지련	2002-01-29	백석을 세아3차아파트 302동 107호	14	14
8	한승몬테소 리어린이집	정영숙	2002-02-01	산북동 한승아파트 102-105	20	6
9	예손어린이 집	박미선	2002-03-06	고암동 주공3단지아파트 301-104	20	19
10	열린어린이 집	김선미	2002-03-25	덕정동 주공1단지아파트 102동 102호	20	16
11	오렌지어린 이집	민혜진	2002-11-01	덕정동 주공1단지아파트 101-101	20	20
12	주원튼튼어 린이집	노미혜	2003-05-02	고암동 주공2단지아파트 219동 104호	15	13
13	장미어린이 집	이혜순	2003-07-01	회정동 범양아파트 104-103	20	15
14	기쁜놀이방	이난영	2003-08-19	회정동 범양아파트 203-101	20	19

연번	시설명	시설장	설치일	소재지	아동현황	
					정원	현원
15	사랑몬테소리어린이집	김민숙	2003-09-16	덕계동 415-3 선경빌라 601-101	20	16
16	아이조아어린이집	김옥일	2004-02-02	고양동 주공3단지아파트 313동103호	20	10
17	사랑해어린이집	유선희	2004-02-26	옥정동 세창아파트 111동102호	20	18
18	백합어린이집	이평화	2004-03-02	덕정동 주공1단지아파트 107동104호	20	14
19	동지어린이집	조금희	2004-03-25	삼송동 성우아파트 101-101	12	12
20	성우파랑새어린이집	이영애	2004-04-01	삼송동 성우아파트 103동103호	15	0
21	키드키즈어린이집	오경미	2004-05-06	광사동 대방아파트 102동102호	20	0
22	우리아이어린이집	천명미	2004-07-05	광사동 대방아파트 131-4호101동101호	19	19
23	스마일놀이방	강승혜	2004-07-19	삼송동 성우아파트 111-104호	19	19
24	꿈을 주는 놀이방	박은정	2004-07-21	백석읍 오산리 107-1세아 아파트101동107호	20	0
25	또래어린이집	박미경	2004-08-13	덕계동 424-1금광2차@203-103	20	20
26	아이사랑어린이집	이상란	2004-11-26	백석읍 복지리 80번지 가야아파트502-106	20	13
27	꽃동산어린이집	박상현	2004-12-20	옥정동 세창아파트 106동 101호	20	9
28	아름어린이집	이혜선	2005-05-31	회정동 범양아파트 204동103호	20	9
29	이레어린이집	송안심	2005-07-01	덕정동 주공5단지아파트 503-104	13	10
30	유경키즈어린이집	박영례	2005-08-31	삼송동 LG자이아파트 308-105	19	13
31	새솔놀이방	강봉희	2005-09-28	덕계동 금광2차APT 202동 107호	19	14
32	숲속나라어린이집	이병구	2005-10-11	삼송동 LG자이아파트 102동 102호	17	17
33	자이어린이집	신혜경	2005-10-11	삼송동 LG자이아파트 202동 106호	19	18
34	큰바다어린이집	유진숙	2005-10-11	삼송동 LG자이아파트 307-104	19	18

연번	시설명	시설장	설치일	소재지	아동현황	
					정원	현원
35	가나어린이 집	박윤경	2005-10-21	삼송동 LG자이아파트 402-101	19	10
36	고운어린이 집	김주호	2005-10-24	삼송동 LG자이아파트 310-105	19	19
37	좋은씨앗어 린이집	이미숙	2005-11-01	삼송동 LG자이아파트 404-102	19	14
38	gs무지개어 린이집	유진나	2005-11-28	삼송동 LG자이아파트 504-105	19	12
39	점프어린이 집	설성옥	2005-12-06	삼송동 LG자이아파트 407/105	17	12
40	뿌리어린이 집	신형주	2005-12-22	백석읍 동화아파트 507동 101호	19	17
41	아이엠피카 소어린이집	이현미	2005-12-29	삼송동 LG자이아파트 206-101	19	19
42	천사어린이 집	이종애	2006-01-02	삼송동 LG자이아파트 502동 101호	19	18
43	빔지오 스콜라 어린이집	김정숙	2006-02-02	삼송동 LG자이아파트 406동 101호	19	13
44	덕정홍익어 린이집	홍순자	2006-02-27	덕정동 주공4단지아파트 410동 104호	20	20
45	이튼스쿨어 린이집	양혜경	2006-03-02	덕계동 401-11	20	20
46	이튼어린이 집	김영주	2006-03-02	덕계동 401-11번지	20	20
47	우리 어린이집	김미진	2006-03-06	덕정동 주공4단지아파트 412동 104호	20	15
48	포도나무	전윤순	2006-03-14	삼송동 LG자이아파트 101-104	17	17
49	여랑어린이 집	김정순	2006-04-07	삼송동 LG자이아파트 209동105호	13	13
50	아이꿈터어 린이집	안예리	2006-04-28	삼송동 LG자이아파트 507동 105호	11	5
51	푸르지오어 린이집	임미숙	2006-04-28	덕계동 대우 푸르지오상가1층	17	16
52	꼬마요정어 린이집	김경숙	2006-05-04	삼송동 LG자이아파트 602-103	18	16
53	비타민어린 이집	김경미	2006-05-04	삼송동 LG자이아파트 701동104호	18	13
54	아이세상비 전어린이집	이성자	2006-05-04	삼송동 LG자이아파트 707-106	20	19



연번	시설명	시설장	설치일	소재지	아동현황	
					정원	현원
55	자이아가월드어린이집	이화숙	2006-05-04	삼송동 LG자이아파트 601-103	17	17
56	새싹어린이집	이경희	2006-05-16	백석읍 방성1리 225 - 1	20	7
57	청은어린이집	김경순	2006-05-16	삼송동 LG자이아파트 605동101호	18	17
58	토토빌어린이집	임선경	2006-05-24	삼송동 성우아파트 108동105호	20	19
59	예쁜꼬마어린이집	이제경	2006-05-25	광사동 대방아파트 106동104호	19	11
60	하나자이어린이집	박기연	2006-06-01	삼송동 LG자이아파트 606동102호	19	14
61	자연어린이집	이정미	2006-06-12	삼송동 LG자이아파트 605동 103호	20	12
62	하바푸르지오어린이집	김명숙	2006-06-12	덕계동 852번지 대우푸르지오아파트 108-101호	20	14
63	사랑샘어린이집	김상선	2006-08-02	백석읍 복지리 동화아파트102-101	20	20
64	영빈어린이집	이미향	2006-08-02	덕계동 윤중a101동101호	14	12
65	별마당어린이집	윤혜영	2006-08-09	백석읍 태영아파트 104-104	20	19
66	햇살어린이집	함혜숙	2006-08-09	삼송동 LG자이아파트 408-101호	17	3
67	푸른영재어린이집	정영희	2006-09-01	장흥면 푸른마을아파트 101-103	18	20
68	단비어린이집	임일심	2006-09-08	백석읍 복지리 동화 APT 203동 102호	20	17
69	엔젤어린이집	남경순	2006-10-23	옥정동 세창아파트 176번지 세창아파트113-102호	20	9
70	찬솔어린이집	김문희	2006-11-25	삼송동 LG자이아파트 703동 101호	20	11
71	토마토 예능어린이집	나미숙	2006-12-26	옥정동 세창아파트 118-105	20	5
72	해피월드어린이집	곽신애	2007-01-29	삼송동 LG자이아파트 301동103호	20	20
73	행복한마을어린이집	박인애	2007-02-01	고암동 584-1 주공 8단지 행복한마을 807-106호	14	10

연번	시설명	시설장	설치일	소재지	아동현황	
					정원	현원
74	동화코코어린이집	이난출	2007-02-07	백석읍 동화아파트 501-102호	20	5
75	은동마을토마토어린이집	박영희	2007-02-12	덕정동 주공1단지아파트 101-102	20	16
76	아희어린이집	김은주	2007-02-16	광적면 성우헤스티아아파트 108-104	19	13
77	은동어린이집	소경례	2007-02-16	덕정동 주공1단지아파트 106동01호	20	19
78	희망어린이집	윤미선	2007-02-22	광적면 광석리 희망@101-103호	16	3
79	배꼽어린이집	임영미	2007-02-26	고암동 주공2단지아파트 218동101호	14	8
80	가야어린이집	김영순	2007-02-28	백석읍 가야아파트 202동 102호	14	10
81	범양어린이집	최선희	2007-03-07	덕계동 853번지 범양마더빌202동104호	20	15
82	예지어린이집	박광숙	2007-03-07	산북동 한승아파트 105동106호	20	14
83	하늘빛어린이집	이은이	2007-03-07	백석읍 방성1리 506-8	20	12
84	꿈꾸는어린이집	이규희	2007-03-14	상송동 LG자이아파트 306동102호	19	7
85	새꿈어린이집	이정순	2007-04-16	덕정동 주공5단지아파트 502동102호	15	4
86	꼬마동이어린이집	박미화	2007-04-19	덕계동 646-1 금광1차@104동 102호	13	7
87	주니어세상	손현주	2007-04-19	상송동 성우아파트 104-101호	14	6
88	색동어린이집	강순옥	2007-05-01	백석읍 동화아파트 102동106호	20	0
89	한아름어린이집	김성숙	2007-05-08	산북동 한승아파트 101동110호	15	4
90	동화은하수어린이집	김현숙	2007-07-07	백석읍 가업리 동화아파트 505-102	19	17

○민간 보육시설 명단(2007.5월말 기준)

연번	시설명	시설장	설치일	소재지	아동현황	
					정원	현원
1	사랑어린이집	이금하	1990-03-16	산북동 84번지	65	60
2	꿈나무어린이집	홍진실	1990-07-20	회정동 189-2	90	22
3	새록어린이집	정찬석	1994-06-24	봉양동 436-3번지	46	15
4	피노키오어린이집	최선희	1994-12-05	덕정동 164번지	47	47
5	꾸러기어린이집	김희수	1995-05-16	은현면 하패리 699-2호	77	76
6	파랑새어린이집	정란	1997-02-10	백석읍 방성리 160-1	23	18
7	소중한어린이집	김희숙	1997-03-28	백석읍 오산리 518-3	92	54
8	가냘픈어린이집	신상숙	1997-03-31	광적면 가남1리 721-11	92	90
9	어깨동무어린이집	이기성	1998-01-26	백석읍 방성리 122-6	78	76
10	송덕어린이집	이인자	1998-02-09	덕계동 584-11	39	39
11	선경어린이집	김은영	1998-02-20	회정동 394-4	25	13
12	영재어린이집	박현희	1998-03-02	백석읍 방성리 218-1	90	90
13	꿈쟁이어린이집	김복순	1998-12-31	남면 신산리 324-29	27	25
14	해맑은어린이집	문종숙	1999-02-12	장흥면 부곡리 486-3	37	33
15	예랑어린이집	이남희	1999-04-30	삼송동 나래아파트	65	52
16	핑크블루어린이집	장경란	2000-02-25	덕정동 201-1 2층	92	92
17	참좋은어린이집	김순옥	2000-04-18	덕정동 218-29호	25	25
18	푸른솔어린이집	이성우	2000-04-27	장흥면 부곡리 486-3번지	95	88
19	잠랜드어린이집	백명진	2000-06-01	덕정동 151-67	38	38

연번	시설명	시설장	설치일	소재지	아동현황	
					정원	현원
20	옥정몬테 소리어린 이집	이재유	2000-06-16	옥정동 304번지	160	145
21	동화어린 이집	김지영	2000-12-29	백석읍 복지리 동화아파트 2차 상가 2층	39	37
22	하늘어린 이집	오미나	2000-12-30	은현면 선암리 332-10	51	27
23	샘터어린 이집	조현인	2001-02-28	백석읍 태영아파트 상가2층	27	20
24	주원어린 이집	원양옥	2001-03-09	고암동 121-2 주원마을 주공2단지내	37	37
25	봉우어린 이집	최 은 주	2001-04-25	덕정동 주공5단지아파트	82	76
26	덕정삼성 어린이집	정혜경	2001-11-15	고암동 주공3단지아파트 관리소내	67	67
27	원광어린 이집	정현봉	2001-12-10	덕계동 507-26	47	43
28	멋진어린 이집	안순덕	2001-12-24	고읍동 160-1번지	138	104
29	주원마을 어린이집	김영자	2001-12-31	고암동 121-2	30	30
30	서진어린 이집	서양순	2002-01-03	은현면 봉암리 415-12	27	20
31	힐스쿨어 린이집	권선희	2002-01-22	백석읍 복지리 265-2	39	22
32	중앙어린 이집	김기진	2002-01-30	고암동 548-1	179	128
33	청담어린 이집	오영자	2002-02-26	덕정동 주공4단지아파트 청담마을 210-2	68	65
34	한송어린 이집	정영주	2002-03-12	백석읍 오산리 296번지	15	31
35	양주제일 어린이집	강현진	2002-05-24	덕계동 669번지	22	3
36	햇님달님 어린이집	심건식	2002-07-18	장흥면 일영리 361-6	62	41
37	맑은어린 이집	길미숙	2002-12-30	광적면 가남1리 702-21	27	14

연번	시설명	시설장	설치일	소재지	아동현황	
					정원	현원
38	아이꿈사랑어린이집	박미순	2002-12-30	백석읍 복지리 288-1	72	62
39	엘사랑어린이집	김용심	2003-02-09	상송동 236-3	62	61
40	복지어린이집	정용주	2003-03-01	백석읍 복지리 437-1번지	39	24
41	미예돌어린이집	김현희	2003-03-03	옥정동 156-5	135	142
42	두리어린이집	기혜진	2003-10-19	남면 한산리590	26	10
43	지혜의샘어린이집	권상덕	2003-10-19	덕계동 203-10번지	33	2
44	예인어린이집	이용진	2004-01-30	고암동 558	316	273
45	세창어린이집	반희자	2004-02-27	옥정동 세창아파트 176 세창아파트관리사무소 내 1층	39	13
46	빛뜰어린이집	강선미	2004-03-03	율정동 551-2	39	33
47	또래끼리어린이집	석진희	2004-03-05	은현면 봉암리 184-47	22	15
48	유니어린이집	이주비	2004-04-01	광사동 264-7번지	135	123
49	성우어린이집	조경애	2004-08-17	상송동 성우아파트 569 성우아파트 114동	39	23
50	솔로몬어린이집	김미영	2004-11-05	광사동 192-3	39	39
51	예일유아스쿨어린이집	김진경	2004-11-11	백석읍 홍죽리 229-1	30	23
52	덕계선교어린이집	임덕모	2004-11-26	덕계동 679-3	44	51
53	행전어린이집	한인규	2004-11-29	덕정동 164-1	153	84
54	명인어린이집	고미경	2004-12-10	고암동 133-1	34	34
55	해맑은아이들어린이집	김꽃님	2004-12-29	옥정동 690-3	39	17

연번	시설명	시설장	설치일	소재지	아동현황	
					정원	현원
56	노벨 어린이집	안효분	2005-01-07	옥정동 732-2	39	39
57	팅커벨어 린이집	이은실	2005-01-11	옥정동 248-13	46	45
58	행복한어 린이집	최병진	2005-01-24	은현면 운암리 65-1	62	59
59	백석새암 어린이집	신혜정	2005-01-28	백석읍 홍죽리 461-2번지	66	57
60	이지키즈 어린이집	문기향	2005-07-20	삼송동 360-6	94	94
61	다사랑 어린이집	이경희	2005-09-13	은현면 용암리 319-2	37	27
62	파란나라 분홍나라 어린이집	김미선	2006-01-18	덕정동 201-1 1층	53	53
63	홍익어린 이집	나은영	2006-02-13	백석읍 방성리 160-2 강은교회내	39	34
64	유경자이 어린이집	강애숙	2006-02-20	삼송동 LG자이아파트 683-13단지관리사무소 내	29	22
65	소솔 어린이집	고수정	2006-03-02	삼송동 LG자이아파트 2단지 관리사무소	32	32
66	신나는 나라 어린이집	김옥화	2006-03-02	백석읍 오산리 579-3	36	28
67	YMCA 마을과 아이들	김민정	2006-03-02	덕계동 540번지	27	26
68	우정어린 이집	조희순	2006-03-06	삼송동 LG자이아파트 4단지	29	29
69	하누리어 린이집	조은선	2006-03-17	고암동 270	46	40
70	도담도담 어린이집	장미희	2006-04-07	삼송동 LG자이아파트 5단지 관리동 어린이집	34	34
71	피터팬어 린이집	강성희	2006-04-10	덕계동 581	48	48
72	미소자이 어린이집	이수연	2006-04-18	삼송동 LG자이아파트 1단지 관리동내	25	18
73	푸르지오 어린이집	이은선	2006-04-28	덕계동 대우 푸르지오 아파트	19	16
74	보리어린 이집	박춘희	2006-05-19	광적면 석우리 708-1가남주공아파트단 지내	23	15
75	두언예들 어린이집	윤여선	2006-07-12	고암동 140-3	28	28

연번	시설명	시설장	설치일	소재지	아동현황	
					정원	현원
76	옹달샘어린이집	고순자	2006-11-01	마전동 106-3 옹달샘어린이집	99	84
77	로얄어린이집	박병희	2006-12-22	만송동 505-2	45	41
78	수정어린이집	김혜정	2006-12-22	고암동 584-1번지 덕정주공8단지내복지관	37	32
79	젠아이어린이집	이복희	2007-01-29	삼송동 LG자이아파트 6단지 관리동내	31	30
80	해달별어린이집	김윤희	2007-01-29	만송동 10번지	39	7
81	해나어린이집	김연계	2007-02-07	고암동 160-1번지	36	27
82	향기나는어린이집	김수남	2007-02-07	백석읍 방성리 578번지	98	22
83	예나자이어린이집	김광이	2007-02-28	삼송동 LG자이아파트 7단지 관리동	33	32
84	참빛어린이집	정수원	2007-03-01	광적면 광석리 37-4번지	50	18
85	키즈팜어린이집	최현미	2007-03-03	만송동 14번지	152	147
86	리틀월드어린이집	서경자	2007-03-21	고암동 132-2	26	26
87	소현어린이집	강선희	2007-03-28	남면 신산리 326-2	62	39

# 2007 行政事務監査 要求資料

해당실과	사회복지과	요구위원	우순자
제 목	보육시설 운영비 지원실적(2005년~2007년 현재)		

## ☐ 지원분야

- 보육료 지원 : 저소득아동 보육료 지원 외 둘째아(0,1세)이상 보육료 지원
- 운영비 지원 : 영아반 기본보조금, 교재교구비, 차량 운영비 등 지원
- 인건비 지원 : 정부지원시설 인건비 및 민간·가정보육시설 교사 처우개선비 및 특수근무수당 등 지원

## ☐ 예산보조내역(2005년)

(단위:천원)

사업명	예산액	집행액	잔액	비고
합계	5,999,270	5,928,538	70,732	
보육시설이용아동 보육료 지원	3,645,000	3,644,963	37	
민간보육시설 교재교구비	111,000	79,200	31,800	
정부지원시설 교재교구비	13,200	10,800	2,400	
보육기자재 현대화	26,000	26,000	.	
농어촌차량운영비	14,400	14,400	.	
민간보육시설 교사 복리후생비	124,400	124,400	.	
민간보육시설 교사 처우개선비	250,800	250,800	.	
민간특수보육시설 교사 인건비	45,000	29,184	15,816	
보육교사 보수교육비	8,640	7,140	1,500	
보육시설 대체교사 인건비	15,650	15,650	.	
영아반 특수근무수당	15,600	14,900	700	
장애아반 특수근무수당	3,600	3,400	200	
정부지원보육시설 종사자 처우개선비	83,980	65,730	18,250	
정부지원시설 종사자 인건비	1,642,000	1,641,971	29	



# □ 예산보조내역(2006년)

(단위:천원)

사업명	예산액	집행액	잔액	비고
합계	65,678,804	65,179,240	499,564	
보육시설이용아동 보육료 지원	61,040,000	60,586,328	453,672	
돌째아(0~1세) 보육료 지원	652,874	652,646	228	
정부지원시설 교재교구비	13,200	10,800	2,400	
보육기자재 현대화	8,000	8,000	.	
보육시설 운영지원 (인건비, 차량비, 교재교구비, 운영비)	3,126,700	3,106,726	19,974	
민간보육시설 교사 복리후생비	226,950	226,950	.	
민간보육시설 교사 처우개선비	453,800	453,800	.	
보육교사 보수교육비	11,780	8,760	3,020	
보육시설 시설장 전문교육	3,000	2,400	600	
보육시설 대체교사 인건비	34,700	18,030	16,670	
영아반 특수근무수당	21,550	21,550	.	
장애아반 특수근무수당	4,800	2,000	2,800	
정부지원보육시설 종사자 처우개선비	81,450	81,250	200	

□ 예산보조내역(2007년 5월 말)

( 단 위 : 천 원 )

사업명	예산액	집행액	잔액	비고
합계	11,876,514	5,623,820	6,252,694	
보육시설이용아동 보육료 지원	6,475,640	3,212,743	3,262,897	
둘째아(0~1세) 보육료 지원	735,444	334,539	400,905	
정부지원시설 교재교구비	13,200	-	13,200	6월 집행 예정
보육기자재 현대화	50,000	-	50,000	6월 집행 예정
보육시설 운영지원 (인건비, 차량비, 교재교구비, 운영비)	3,602,260	1,644,673	1,957,587	
민간보육시설 교사 처우개선비	684,000	379,200	304,800	
외국인근로자자녀 지원	7,200	-	7,200	
보육교사 보수교육비	22,000	-	22,000	7월 집행 예정
보육시설 시설장 전문교육	3,000	-	3,000	7월 집행 예정
보육시설 대체교사 인건비	36,120	5,250	30,870	
장애아반 · 영아반 특수근무수당	33,600	11,915	21,685	
시간연장 보육시설 운영지원	2,400	-	2,400	
정부지원보육시설 종사자 처우개선비	115,800	35,500	80,300	
보육시설 평가인증	5,000	-	5,000	
평가인증 보육시설 수수료 지원	850	-	850	
국공립 신축보육시설 기자재 구입	90,000	-	90,000	

# 2007 行政事務監査 要求資料

해당실과	사회복지과	요구위원	우순자 박재일
제 목	결식아동 급식 대상자 현황 및 지원실적 (최근 3년간)		

## ☐ 결식아동 급식대상자 현황 (2007.6.7 현재)

구 분	미취학	초등학생	중학생	고등학생	총 계
인 원	34	242	76	19	371

## ☐ 지원실적 (2005년~2007년 6월 현재)

- 사 업 명 : 결식아동급식지원
- 지원대상 : 관내 저소득층 아동
- 지원방법 : 각 읍면동 새마을부녀회를 통한 주·부식 배달 또는 급식소 (지역아동센터)를 통해 지원
- 지 원 액
  - 2005년 : 254,778천원  
(국 : 43,192천원, 도 : 62,788천원, 시 : 148,798천원)
  - 2006년 : 547,466천원  
(도 : 227,672천원, 시 : 127,330천원, 교 : 192,464천원)
  - 2007년(6월까지) : 280,806천원  
(도 : 115,130천원, 시 : 64,585천원, 교 : 101,091천원)

## ☐ 향후 지원계획

- 관내 지역아동센터에 급식실시를 독려하여 수혜자 확대 계획
- 상,하반기 정기조사 외에 상시조사 실시하여 적극적으로 결식아동 발굴 및 지원

# 2007 行政事務監査 要求資料

해당실과	사회복지과	요구위원	우순자
------	-------	------	-----

제 목	2005~2007 저소득 모·부자가정 지원실적
-----	---------------------------

## □ 지원내역

- 학비, 아동양육비(국비80%, 도비10%, 시비10%)
  - 학 비 : 고등학교 재학생, 급지별 학비 전액
  - 아동양육비 : 만6세이하 아동에게 지급, 월50,000원
- 학습재료비, 교복비, 생필품비(도비50%, 시비50%)
  - 학습재료비 : 초·중·고등학생에게 지급, 월15,000원
  - 교 복 비 : 중, 고등학교 신입생, 동, 하복 각150,000원
  - 생필품비 : 모·부자 세대에 지급, 설, 추석 각50,000원
- 취업기술교육비(도비50%, 시비50%)
  - 교 육 비 : 월200,000원(6개월간 지급)
  - 생계형부대비 : 월500,000원(6개월간 지급)
- 특기교육비(시비100%)
  - 초등학생에 대한 사교육비, 월70,000원

## □ 저소득 모·부자가정 지원실적

(단위:명,천원)

구 분	2005년		2006년		2007년(5월 현재)	
	인원	금액	인원	금액	인원	금액
계	4,651	221,454	7,901	319,702	3,619	197,774
학 비	193	57,667	322	81,860	154	55,953
아동양육비	1,100	57,095	1,275	66,304	582	29,125
학습재료비	2,606	37,372	4,736	53,830	1,992	29,886
교 복 비	64	6,400	163	16,350	159	23,850
생필품비	331	9,930	493	14,790	314	15,700
취업기술교육비	7	11,200	6	23,100	6	11,200
특기교육비	350	41,790	906	63,468	412	32,060

# 2007 行政事務監査 要求資料

해당실과	사회복지과	요구위원	우순자
제 목	2005~2007 가정폭력, 성폭력 상담소 운영실적		

## □ 가정폭력, 성폭력 상담소 현황

### ○ 상담소 현황

연번	명 칭	소재지	신고일자	전화번호
1	양주성폭력 상담소	덕정동 223-30	2005.7.14	864-7545
2	양주가정폭력 상담소	"	2005.7.14	864-7545
3	가족사랑 가정폭력상담소	백석읍 복지리80 가야5차@상가303	2005.11.14	837-7178
4	행복 가정폭력 상담소	덕계동 679-1	2006.1.13	861-5351

### ○ 운영실적

#### - 양주가정폭력 상담소

년도별	총계	가정폭력 상담	기타상담						
			소계	성상담	이혼	부부갈등	가족문제	중독	기타
2005	74	26	48	20	3	4	10	2	9
2006	370	133	237	19	29	69	76	13	31
2007 (5월 현재)	219	68	151	14	24	44	41	2	26

#### - 양주성폭력 상담소

년도별	총계	성폭력 상담	기타상담						
			소계	성상담	이혼	부부갈등	가족문제	중독	기타
2005	25	25	-	-	-	-	-	-	-
2006	78	78	-	-	-	-	-	-	-
2007 (5월 현재)	88	88	-	-	-	-	-	-	-

- 가족사랑 가정폭력 상담소

년도별	총계	가정폭력 상담	기타상담						
			소계	성상담	이혼	부부갈등	가족문제	중독	기타
2005	-	-	-	-	-	-	-	-	-
2006	105	95	10	3	-	3	2	1	1
2007 (5월 현재)	-	-	-	-	-	-	-	-	-

- 행복 가정폭력 상담소

년도별	총계	가정폭력 상담	기타상담						
			소계	성상담	이혼	부부갈등	가족문제	중독	기타
2005	-	-	-	-	-	-	-	-	-
2006	272	15	257	37	24	45	90	15	46
2007 (5월 현재)	190	15	175	30	20	25	70	10	20

# 2007 行政事務監査 要求資料

해당실과	사회복지과	요구위원	우순자
제 목	장애아전담 어린이집 추진사항 및 향후계획(2005~2007년 현재)		

☐ 추진배경

○ 일반아동에 비해 보육의 기회가 취약한 장애아동에 대해 사회일원으로 성장할 수 있도록 자립능력과 신체적·지적발달을 도와 장애아동 및 그 가정의 삶의 질 향상에 기여하고자 함

☐ 사업개요

○ 위 치 : 남면 경신리 32번지

○ 규 모 : 부지 1,782㎡(539평) 건물 396㎡(120평)

○ 사업기간 : 2006년 ~ 2007년도

○ 사 업 비 : 433,200천원(국비216,600 도비108,300 시비108,300)

☐ 추진현황

○ 2006.11 : 설계용역 발주

○ 2007.01 : 설계일시정지 (장애아동 특성 반영 필요)

○ 2007.03 : 장애전담어린이집 벤치마킹 실시 (용인시, 부산광역시)

○ 2007.03 : 설계재착수

○ 2007.06 : 설계심사 및 공사발주

☐ 향후계획

○ 2007. 9 : 위탁운영체 선정 및 종사자 모집

○ 2007.10 : 준공

○ 2007.11 : 개원 예정

# 2007 行政事務監査 要求資料

해당실과	사회복지과	요구위원	우순자
------	-------	------	-----

제 목	노인일자리 제공사업 추진실적 및 향후계획
-----	------------------------

## □ 사업개요

- 사업유형 : 공익형, 교육형, 취업알선
- 사업근거 : 노인일자리 사업안내(보건복지부)
- 사업내용
  - 공익형 : 거리환경개선사업, 자연환경보호사업
  - 교육형 : 예절교육
- 인 건 비 : 20만원/월
- 참여기간 : 3~7개월 이내
- 참여대상 : 저소득층 및 교육분야 경험자
- 예산편성 : 국비 50%, 도비 25%, 시비 25%

## □ 추진실적

(단위: 명/천원)

구분	계		공익형		교육형		노인취업센터	
	인원	금액	인원	금액	인원	금액	인원	금액
2005	85	88,980	85	88,980	-	-	223	비예산
2006	296	320,817	271	287,467	25	33,350	195	비예산
2007.5	348	156,471	315	138,321	33	18,150	72	비예산

## □ 향후추진계획

- 국·도비 지원 확충으로 공익형·교육형 사업 참여 확대
- 노인취업센터 운영 강화로 취업알선 확대



# 2007 行政事務監査 要求資料

해당실과	사회복지과	요구위원	우순자
제 목	청소년 수련관의 현재 운영상황 (2005~2007년 현재)		

## □ 청소년수련관 현황

- 위 치 : 양주시 덕계동 755-2
- 운영개시 : 1999. 10. 01
- 부지/건축면적 : 38,650㎡/ 3,382㎡
- 숙박정원 : 357명(성인기준) (중학생 428명, 초등학생 464명)
- 주요프로그램 : 초·중·고등학교 간부수련회, 심신수련활동 프로그램, 계절별 체험학습 프로그램, 기업연수프로그램 등

### ○ 시설현황

층 별	면 적		용 도
	㎡	평	
지상1층	959.48	290	식당, 기계실, 관리실
지상2층	811.16	246	소강당, 지도자실, 숙소
지상3층	856.11	259	숙소
지상4층	755.31	229	실내집회장, 다목적활동실, 음악활동실

### ○ 수련시설이용현황

년도	이용인원 (명)				비고
	계	유아	청소년	일반	
2005	54,744	3,002	30,367	21,375	
2006	52,727	4,005	26,653	22,069	
2007.5월말	18,591	620	8,197	9,774	

### ○ 수련관 운영현황

- 초·중·고학생 간부수련프로그램 ⇒ 특화 프로그램 운영
- 의정부YMCA 베이비빌리지와 협력 유소년 축구단 결성(06.6월부터)
- 관내 청소년을 위한 시설이용료 할인 및 무료 이용혜택 부여
- 청소년수련관 운영자문위원회 구성
- 야외수영장 이용료 할인 및 무료 개방
- 양주시 청소년어울마당 및 공공수련시설 프로그램 운영

# 2007 行政事務監査 要求資料

해당실과	사회복지과	요구위원	우순자
제 목	영어마을 건립(청소년수련관영어특화사업)추진상황 및 향후계획		

## □ 사업개요

- 제 안 자 : (가칭)양주영어특화청소년수련관(주)
- 사업기간 : 2007년 ~ 2008년
- 위 치 : 덕계동 755-2외 3필지(청소년수련관 및 그 일대)
- 사 업 량 : 신·증축 및 리모델링(3,678평) 및 주차장(3,305㎡) 등 정비
- 사 업 비 : 약260억원(자기자본 25%, 타인자본 75%)
- 사업내용 : 기존 수련시설 리모델링 및 영어체험교육장소 신축
- 시행방법 : 민간투자(BT0방식 + ROT방식)
- \* 신·증축 및 리모델링 후 소유권은 우리시에 귀속되며 사업시행자에게 일정기간(30년)의 시설관리운영권 인정

## □ 추진상황

- 06.12.08 : 청소년수련관 민간투자사업 제안서 접수
- 06.12.13 : 영어특화청소년수련관 민간투자사업 계획 수립
- 06.12.14 : 시정조정위원회 안건 상정
- 06.12.15 ~ 12.19 : 각 실과소 및 사업소 의견 조사
- 06.12.28 : 청소년수련관 민간투자사업 추진사항 보고
- 06.12.28 : 제안서 타당성 검토 의뢰(한국개발연구원)
- 07.01.09 : 양주시의회 위원 간담회 안건 상정
- 07.02.23 : 자료보완 요청 ⇒ 07.04.18 : 보완 자료 제출
- 07.05.11 : 보완자료 추가 제출 요청 ⇒ 07.05.15 : 추가자료제출
- 07.05.22 : 한국개발연구원 양주시청 및 청소년수련관 현장방문

## □ 향후계획

- 제안서의 타당성 검토의견 회신에 따라 추진
  - 제안서 채택 시 : 제안내용 공고(3개월간)
  - 공고 후
    - 타 제안이 없을 경우 : 실시협약체결 등 사업시행자 지정
    - 타 제안이 있을 경우 : 제안서 검토·평가 후 사업시행자 지정

## 【문화체육과】

1. 문화축제(각 지역별 포함)운영실태 및 분석자료(2005-2006년)  
----- (박종식, 이종호, 우순자 위원)
2. 장흥돌고개 진입로 도로공사(명시이월사업) ----- (장재훈 위원)  
- 하천계획, 사업내용, 추진실적  
- 관련서류 일체 사본(석현리 362번지 토지구입)
3. 체육선수 육성학교 지원현황(2006-2007년도 현재) ----- (박재일 위원)
4. 2007년도 전통문화축제 행사 내역(비용포함)-(이종호, 박종식, 우순자 위원)
5. 문화재 보수·정비 사업현황(2005~2007년 현재) ----- (우순자 위원)
6. 양주시체육회 지원현황 및 체육대회 지원실적(2005~2007년 현재)  
----- (우순자 위원)

# 2007 行政事務監査 要求資料

해당실과	문화체육과	요구위원	박종식 이종호 우순자
제 목	문화예술축제 운영 현황(2005 ~ 2007년)		

## ☐ 축제 추진 현황

○ 추진기간 : 2005 ~ 2007년

○ 연도별 축제 현황

- 2005년도 : 7개 축제
- 2006년도 : 9개 축제
- 2007년도 : 7개 축제

## ☐ 2005년 현황

(단위:천원)

축제명	주최/주관	개최시기	장소	예산액	주요내용	비고
양주문화제	양주시/ 양주문화원	10.1~2	문예회관, 별산대놀이 마당	120,000	양주문화예술단체공연 라디오공개방송 시민노래자랑 각종 부대행사	
전통문화축제	양주시/ 양주문화원	6.5	별산대놀이 마당	50,000	전통문화 5단체공연 퓨전단체초청공연 등 각종 체험, 전시 등 부대행사	
얼음축제	양주시/ 추진위원회	1.15~31	장흥밤나무 숲공원	30,000	얼음작품 전시 얼음셀매 이벤트 축하공연	
서덜축제	장흥면/ 추진위원회	8.12~13 (2일)	권율장군 묘역	115,000	게그콘서트 전통 및 현대단체공연 체험 및 전시행사	
봉우문화축제	회천3동/ 주민자치위원회	9.24	봉우공원	15,000	주민참여공연, 주민자치 작품전시, 사생대회 등	
기산유원지 축제	백석읍/ 주민자치위원회	5월	기산운동장	-	버들소리 공연 시음회, 민속놀이	
감악축제	남면/ 주민자치위원회	6.12	신산체육공 원	-	작품전시회, 동호회공연, 전통놀이 체험 등	

## □ 2006년 현황

(단위:천원)

축제명	주최/주관	개최시기	장소	예산액	주요내용	비고
전통문화축제	양주시/ 양주문화원	4~5월	별산대놀이 마당	50,000	양주전통문화공연(5단체) 체험 및 참여프로그램	
양주문화제	양주시/ 양주문화원	10.1~3 (3일)	별산대놀이 마당	120,000	시민참여프로그램 문화예술공연 체험, 전시 등 부대행사	
얼음축제	양주시/ 추진위원회	1.14~22	장흥밤나무 숲공원	80,000	얼음작품,빙등 전시 얼음썰매 이벤트 축하공연	
음식축제	양주시/ 요식업조합	10.1~3 (3일)	별산대놀이 마당	50,000	품평회, 시식코너 식품전시, 이벤트행사	
장흥서덜축제	장흥면/ 추진위원회	8.11~12 (2일)	장흥관광지	120,000	개그콘서트 농악, 국악공연	
은현나룻물 축제	은현면/ 주민자치	9.17(1일)	신천하수처리 장	50,000	주민참여마당, 전시, 체험프로그램 특산물판매	
한우골축제	백석읍/ 추진위원회	10.28 (1일)	기산운동장	30,000	주민자치 발표회 시음회, 민속놀이체험 등	
봉우문화축제	회천3동/ 주민자치	9.23 (1일)	봉우공원	7,550	주민참여공연, 주민자치 작 품전시, 사생대회 등	
감악축제	남면/ 주민자치	6.11	신산체육공 원	-	주민화합프로그램, 주민자 치센터공연, 부대행사	

## □ 2007년 현황

(단위:천원)

축제명	주최/주관	개최시기	장소	예산액	주요내용	비고
전통문화축제	양주시, 양주문화원	5.25~27 (3일)	별산대놀이 마당	150,000	경기도무형문화재공연 각종 체험 및 전시	
양주문화제	양주시/ 추진위원회	10월중 (3일)	별산대놀이 마당	170,000	양주시민화합축제	
음식축제	양주시/ 요식업조합	10월중 (3일)	별산대놀이 마당	50,000	품평회, 시식코너 식품전시, 이벤트행사	
장흥서덜축제	장흥면 추진위원회	9월중	장흥관광지	100,000	개그콘서트 농악, 국악공연	
은현나룻물 축제	은현면/ 주민자치위원회	9월중	신천하수처리 장	50,000	시민참여마당	
봉우문화축제	회천3동	9월중	차없는거리	-	작품전시회, 사생대회 주민자치회발표	
감악축제	남면/ 주민자치위원회	6.10	신산체육공 원	-	주민화합프로그램, 주민 자치센터공연, 부대행사	

# 2007 行政事務監査 要求資料

해당실과	문화체육과	요구위원	장재훈
제 목	장흥 돌고개 진입로 확장 사업(부지매입)		

☐ 사업개요

- 위 치 : 장흥면 석현리 363-2번지 일원
- 규 모 : L = 120m, B = 8~11m
- 예 산 : 부지매입비 460백만원
- 편입부지(사유지) : 5필지 913㎡

☐ 추진실적

- '04년 5월 : 추진계획수립
- '05년 10월 : 관광지 정비 연차사업 도비지원건의 ⇒ 미반영
- '06년 토지매입비 본예산 시비확보 (460백만원)
- '06년 6월 : 실시설계완료
- '06년 6월 ~ 07년: 편입토지 보상협의 추진

☐ 향후추진계획

- '07년 6월 : 도로노선 변경을 통한 사업계획변경 추진  
(하천기본계획선에 의한 영구적인 방법으로 추진)

# 2007 行政事務監 要求資料

해당실과	문화체육과	요구위원	박재일
------	-------	------	-----

제 목	체육선수 육성 학교 지원현황 (2006-2007년도 현재)
-----	----------------------------------

## ☐ 지원현황

### ☐ 학교운동경기부 육성 지원

- 2006년도 : 13개교 310명 6개 종목 68,000천원
- 2007년도 : 19개교 542명 9개 종목 68,000천원

### ☐ 학교전문운동경기부 육성 지원

- 2006년도 : 4개교 70명 3개 종목 120,000천원
- 2007년도 : 5개교 101명 4개 종목 150,000천원

## ☐ 지원세부현황

### ☐ 2006년도 (학교전문운동경기부 육성 지원)

(단위:천원)

연번	학 교 명	운동종목	지원액	인원수(명)			지원내역	비고
				소계	전문	특별		
계	4개교	3종목	120,000	70	70	-		
1	연 곡 초	축 구	30,000	22	22	-	피복비 운동선출 훈련전비	
2	가 남 초	유 도	30,000	11	11	-	"	
3	덕 계 중	축 구	30,000	24	24	-	"	
4	덕 정 고	볼 링	30,000	13	13	-	"	

## ○ 2006년도 (학교운동경기부 육성 지원)

(단위:천원)

연번	학 교 명	운동종목	지원액	인원수(명)			지원내역	비고
				소계	전문	특별		
계	13개교	6종목	68,000	310	113	197		
1	유 양 초	육 상	1,000	8	-	8	피복비 운동용품	
2	양주덕산초	육 상	15,625	80	45	35	"	
3	천 보 초	탁 구	1,890	12	-	12	"	
4	상 패 초	육 상	1,250	10	-	10	"	
5	덕 도 초	유 도	360	1	1	-	"	
6	양주백석초	빙 상	2,280	4	4	-	"	
7	송 추 초	육 상	2,125	18	1	17	"	
8	고 암 초	육 상	4,500	36	-	36	"	
9	덕 정 중	볼링, 육상, 태권도	20,270	83	24	59	"	
10	덕 계 중	육 상	3,750	15	15	-	"	
11	양주백석중	빙 상	5,700	10	10	-	"	
12	조 양 중	볼 링	7,250	25	5	20	"	
13	덕 계 고	육 상	2,000	8	8	-	"	



○ 2007년도 (학교전문운동경기부 육성 지원)

(단위:천원)

연번	학 교 명	운동종목	지원액	인원수(명)			지원내역	비고
				소계	전문	특별		
계	5개교	4종목	150,000	101	78	23		
1	연 곡 초	축 구	30,000	30	21	9	피복비 운동용품 훈련전비	
2	가 남 초	유 도	30,000	21	7	14	"	
3	덕 계 중	축 구	30,000	27	27	-	"	
4	덕 정 고	볼 링	30,000	13	13	-	"	
5	덕 계 고	육 상	30,000	10	10	-	"	

○ 2007년도 (학교운동경기부 육성 지원)

(단위:천원)

연번	학 교 명	운동종목	지원액	인원수(명)			지원내역	비고
				소계	전문	특별		
계	19개교	9종목	68,000	542	147	395		
1	남 면 초	육 상	1,700	17	-	17	피복비 운동용품	
2	칠 봉 초	육 상	3,100	31	-	31	"	
3	양주백석초	빙상(인라인)	1,400	5	5	-	"	
4	천 보 초	육상, 탁구	1,500	15	-	15	"	
5	상 패 초	골 프	3,200	26	3	23	"	
6	은 현 초	육상, 탁구	4,250	25	25	-	"	
7	송 추 초	육 상	2,200	22	-	22	"	
8	가 남 초	볼 링	1,900	19	-	19	"	
9	은 봉 초	빙상, 롤러	8,630	72	8	64	"	
10	덕 계 초	유 도	200	1	1	-	"	
11	양주덕현초	골 프	2,000	20	-	20	"	
12	양주덕산초	육 상	7,050	60	21	39	"	
13	고 암 초	육 상	9,250	78	29	49	"	
14	덕 정 중	육상, 볼링, 태권도	7,740	66	12	54	"	
15	덕 계 중	육 상	1,800	12	12	-	"	
16	양주백석중	빙 상	2,240	8	8	-	"	
17	조 양 중	볼 링	6,720	51	9	42	"	
18	고 암 중	복 싱	2,000	10	10	-	"	
19	양주백석고	빙 상	1,120	4	4	-	"	

# 2007 行政事務監査 要求資料

해당실과	문화체육과	요구위원	이종호
제 목	2007년도 전통문화축제 행사내역		

□ 축제개요

- 주 제 : 「양주에서 만나는 신나는 문화재의 향연」
- 기 간 : 2007.5.25(금) ~ 5.27(일), 3일간, 별산대놀이마당
- 참 가 : 무형문화재 41개 종목(예능 14, 기능 27)
- 주 최 : 양주시, 양주시문화원, 후원 : 경기도, 경기무형문화재연합회
- 사업비 : 150백만원(도비 75, 시비 75)
- 내 용 : 예능공연(14개), 기능전시(27개), 전통체험(16개) 등

□ 주요 행사내용

- 무형문화재 예능공연
  - 일 시 : 2007. 5. 26(토) ~ 27(일), 2일간
  - 참 가 : 14개 무형문화재(국가지정 2, 도지정 12)
- 무형문화재 전시관 운영
  - 일 시 : 2007. 5. 25(금) ~ 27(일), 3일간
  - 참 가 : 27개 경기도무형문화재 기능장
- 기타행사
  - 전통문화체험(16개팀), 먹거리장터, 양주시 홍보부스 설치 등

□ 예산 집행내역(149,950천원)

- 출연료 : 66,550천원
  - 독립국악단·퓨전타악 11,000, 공연(14팀) 24,550, 기능(27명) 31,000
- 기능전시장조성 및 텐트임차 : 20,164천원
- 음향 및 조명(특수효과 포함) : 15,350천원
- 홍보비 : 19,000천원(입구아치, 현수막, 리후렛, 베너기 등)
- 기 타 : 28,886천원(사회료, 도록, 식대, 자원봉사, 기획료 등)

# 2007 行政事務監査 要求資料

해당실과	문화체육과	요구위원	우순자
제 목	문화재 보수·정비사업 현황(2005 ~ 2007)		

## □ 2005년도

사 업 명	사업비(천원)	사 업 기 간	사 업 내 용
회암사지 종합정비사업	5,594,000	'05. 1 ~ 12월	·토지매입 : 2필지(29,115㎡) ·발굴조사 : 8차 조사중 ·유적정비 : 기본설계 승인 ·전시관건립 : 실시설계 추진중
양주관아지 종합정비사업	1,000,000	'05. 1 ~ 12월	·발굴조사 : 3차 시·발굴중
회암사지 쌍사자석등 보수	74,800	'05. 1 ~ 7월	·석등 및 부도 해체보수 및 지의류 제거 등
상여회다지소리 집수정 보수	2,266	'05.4. 4 ~ 4. 8	·배전판, 그레이팅 설치 등
윤근수사당 안내표지판 설치	773	'05.5.16 ~ 5.18	·안내표지판

## □ 2006년도

사 업 명	사업비(천원)	사 업 기 간	사 업 내 용
회암사지 종합정비 사업	2,239,143	'06. 1 ~ 12월	·8차조사 완료 ·유적정비 실시설계(8~6단지) 완료 ·전시관건립 공사 계약
양주향교 동·서무 해체 보수공사	200,000	'06. 2 ~ '07.4월	·동무(35.57㎡), 서무(36.90㎡) 해체 보수공사
나옹·지공 석등 보수공사	130,000	'06. 1 ~ 12월	·석등, 부도 지의류 세척 및 발수강화 처리
남면느티나무 정비 사업	28,571	'06. 9 ~ 10월	·보호책 설치, 석축공사 가지 받침대(2개) 설치 등
소놀이곳 전수회관 정비사업	576,000	'06. 2 ~ '07.7월	·주차장 부지조성 및 회관 단청

## □ 2007년도

사 업 명	사업비(천원)	사 업 기 간	사 업 내 용
회암사지 종합정비 사업	2,800,000	'07. 1 ~ 12월	·미화레미콘 지장물 매입 ·유적정비(8~6단지) 공사중 ·전시관 건축(골조) 공사중
죽산안씨 연창위 종가 보수사업	220,000	'07. 1 ~ 12월	·행랑채(49.58㎡) 철거 및 안채(63.25㎡) 보수
권율장군묘역 정비	1,567,118	'07. 2 ~ 12월	·사초지정비(761.6㎡) 및 참배 공간 확장, 자연체험원 조성
해유령전첩비 보수	160,000	'07. 4 ~ 7월	·전첩비, 사초지 보수 등

# 2007 行政事務監査 要求資料

해당실과	문화체육과	요구위원	우순자
------	-------	------	-----

제 목	양주시 체육회 지원현황 및 체육대회 지원실적 (2005년~2007년 현재)
-----	--

## □ 양주시 체육회 지원현황

(단위:천원)

연 도 별	합 계	2005년	2006년	2007	비 고
지 원 액 (사회단체보조금)	24,000	8,000	8,000	8,000	

## ○ 2005년 양주시 체육회 지원현황

(단위:천원)

연 번	항 목	지 원 액	비 고
계		8,000	
1	종목별 활성화 지원	3,700	
2	일반수용비(물품구입 및 제작)	2,774	
3	대회 출전관련 회의경비	367	
4	일반운영비(전화요금)	630	
5	대회 출전지원 수당(출장비)	529	

○ 2006년 양주시 체육회 지원현황

(단위 : 천원)

연 번	항 목	지 원 액	비 고
계		8,000	
1	종목별 활성화 지원	4,800	
2	일반수용비(물품구입 및 제작)	280	
3	대회 출전관련 회의경비	1,600	
4	일반운영비(전화요금)	720	
5	대회 출전지원 수당(출장비)	600	

○ 2007년 양주시 체육회 지원현황

(단위 : 천원)

연 번	항 목	지 원 액	비 고
계		8,000	
1	종목별 활성화 지원	4,800	
2	일반수용비(물품구입 및 제작)	280	
3	회의경비	1,600	
4	일반운영비(전화요금)	720	
5	대회 출전지원 수당(출장비)	600	

# □ 체육대회 지원 실적

## ○ 2005년 체육대회 지원 실적

구 분	사 업 명		일 시	장 소	지원액 (천원)
합 계					703,495
대회개최	제3회 시민의 날 체육대회		10. 19	고대운동장	320,000
	제3회 양주땅 시민건강달리기대회		9. 11	시 청~ 26사단	10,000
	제17회 경기북부지역 게이트볼대회		5. 28	남문고	4,000
	제3회 양주시장기 남여 경기도 궁도대회				20,000
	시장기 종목별 대 회	소 계	12개 종목		40,000
		테 니 스	6. 12	양주시청	3,200
		배드민턴	6. 12	문예회관	3,200
		태 권 도	6. 19	문예회관	3,200
		게이트볼	9. 15	문예회관	3,200
		족 구	9. 25	덕정중	3,200
		등 산	10. 16	불곡산	3,200
		축 구	10. 30	고덕구장	5,000
		배 구	11. 6	문예회관	3,200
		볼 링	11. 13	국제볼링장	3,200
		골 프	11. 23	레이크우드	3,200
		탁 구	11. 26	문예회관	3,200
		합 기 도	11. 27	덕정초	3,000
	연합(협) 회장기 종목별 대 회	소 계	12개 종목		13,000
		육상(마라톤)	2. 27	청담체육공원	1,000
		축 구	3. 20	고덕구장	2,000
		볼 링	3. 25	국제볼링장	1,000
		족 구	5. 8	남문고	1,000
		탁 구	5. 29	문예회관	1,000
		등 산	8. 27	불곡산	1,000
		합 기 도	9. 25	덕정초	1,000
		게이트볼	10. 27	문예회관	1,000
		테 니 스	11. 13	양주시청	1,000
배드민턴		11. 20	문예회관	1,000	
태 권 도		11. 27	문예회관	1,000	
풋 살		11. 27	고덕구장	1,000	

구 분	사 업 명		일 시	장 소	지원액 (천원)
대 회 출 전	제51회 경기도 체육대회		5.11~5.13	성남시	150,000
	제16회 경기도 생활체육대회		10.8~10.10	김포시	50,000
	도지사기 종 목 별 대 회	소 계	21개 종목		79,495
		탁 구	3. 19	구리시	2,999
		축구(40대)	3. 25	부천시	4,908
		볼 링	4. 8	안산시	3,425
		태 권 도	4. 16	양평군	3,881
		게이트볼	4. 20	하남시	4,910
		테 니 스	4. 23	성남시	3,881
		배드민턴	4. 30	이천시	4,763
		어린이축구	5. 3	시흥시	4,908
		단축마라톤	5. 22	과천시	4,306
		축구(30대)	6. 10	용인시	4,908
		족 구	6. 18	연천군	2,999
		검 도	6. 26	광명시	1,786
		합 기 도	7. 2	안산시	2,794
		배 구	7. 9	의왕시	5,792
		보디빌딩	7. 24	성남시	2,670
		야 구	9. 10	하남시	3,146
		여성축구	9. 28	구리시	4,908
		수 영	10. 23	고양시	3,586
		궁 도	10. 28	연천군	2,668
		골 프	10. 31	여주군	2,882
		등 산	11. 6	광주시	3,375
	전국단위 종 목 별 대 회	소 계	15개 대회		17,000
		축 구	4. 3	양주시	1,000
		보디빌딩	4. 24	수원시	1,000
		어머니배구	5.24	제주도	1,000
		축구(50대)	6. 12	남양주시	1,000
		여성축구	8. 7	포천시	1,000
		게이트볼	9. 5	제주도	1,000
		남여배구	9. 24	강원도 원주	1,000
		게이트볼	9. 27	전북 부안군	1,000
		궁 도	10. 3	용인시	1,000
		축구(40대)	10. 22	대구	3,000
페러글라이딩		11. 12	경북 문경시	1,000	
태 권 도		11. 12	광명시	1,000	
여성게이트볼		11. 15	수원시	1,000	
배드민턴		12. 3	성남시	1,000	
볼 링		12. 17	양주시	1,000	

○ 2006년 체육대회 지원 실적

구 분	사 업 명		일 시	장 소	지원액 (천원)
합 계					769,429
대회개최	읍면동 체육대회		9월~10월	각 읍면동	275,000
	제1회 KBS SKY양주마라톤		6.4	양주시청	50,000
	북부지역게이트볼대회		6.11	남문고	4,000
	전국남녀 궁도선수권대회		5.19~5.23	무호정	20,000
	제4회 시장기 남녀 경기도 궁도대회		11.4	무호정	20,000
	양주땅 시민건강 달리기대회		11.12	양주시청	15,000
	시장기 종목별 대 회	소 계	16개 종목		52,500
		빙 상	1.27	북지리	3,500
		테 니 스	6.11	양주시청	3,500
		배드민턴	6.11	문예회관	3,500
		탁 구	6.18	“	3,500
		태 권 도	6.25	“	3,500
		게이트볼	6.29	“	3,500
		자 전 거	11.19	고덕구장	3,500
		족 구	10.22	남문고	3,500
		골 프	10.23	레이크우드	3,500
		등 산	10.15	불곡산	3,500
		볼 링	11.5	국제볼링장	3,500
		축 구	10.22	고덕구장	3,500
		배 구	11.5	문예회관	3,500
		야 구	11.19	고대구장	3,500
		풋 살	9.3	고덕구장	3,500
	연 합 회장기 종목별 대 회	소 계	9개 종목		9,000
		축 구	3.12	고덕구장	1,000
		족 구	6.4	덕정중	1,000
		테 니 스	10.22	양주시청	1,000
		게이트볼	10.31	문예회관	1,000
		배드민턴	11.12	덕정초	1,000
		태 권 도	11.25	문예회관	1,000
탁 구		11.19	문예회관	1,000	
등 산		11.25	불곡산	1,000	
볼 링		12.9	장은볼링장	1,000	



구 분	사 업 명		일 시	장 소	지원액 (천원)
대회출전	제52회 경기도체육대회		5.2~5.4	고양시	170,000
	제17회 도지사기 생활체육대회		9.16~18	안성시	60,000
	전국체전 출전선수 지원		10.17~10.23	경북김천시	2,000
	경기도 씨름왕 선발대회		10. 24	수원시	3,000
	도지사기 종 목 별 대 회	소 계			78,929
		탁 구	3.4~3.5	의왕시	2,999
		배드민턴	3.11~12	남양주시	4,763
		합 기 도	3.19	군포시	2,794
		축구(40대)	4.22~23	양평군	4,708
		테 니 스	4.22~23	양평군	3,587
		단축마라톤	4.30	하남시	3,969
		어린이축구	5.9~10	안성시	4,908
		게이트볼	5.16~17	여주군	4,910
		족 구	6.17~18	파주시	4,028
		검 도	6.25	과천시	1,786
		실버생활	6.21	부천시	1,734
		볼 링	7.1~2	의정부시	3,425
		배 구	7.8~9	안산시	5,498
		여성축구	7.8~9	안산시	4,708
		보디빌딩	7.23	수원시	1,682
		태 권 도	7.22	포천시	3,881
		야 구	8.19~20	구리시	3,146
		축구(30대)	8.25~26	수원시	4,761
		골 프	10.30	여주시	2,882
		수 영	9.23	고양시	2,920
		궁 도	11.3	광명시	2,668
		등 산	06.11.11	구리시	3,172
	전국단위 종 목 별 대 회	소 계			10,000
		남녀배구	3.26	안산시	1,000
		볼 링	3.31~4.2	고양시	1,000
		게이트볼	4.24~26	정읍시	1,000
		합 기 도	7.8~9	천안시	1,000
		궁 도	8.19~21	시흥시	1,000
		유 도	11.11	수원시	1,000
		축 구	8.27	남양주시	1,000
		마 라 톤	10.29	춘천시	1,000
		배드민턴	11.4~11.5	고양시	1,000
		태 권 도	11.11	수원시	1,000

○ 2007년 체육대회 지원 실적(2007년 6월 현재까지)

구 분	사 업 명		일 시	장 소	지원액 (천원)
합 계					251,206
대회개최	육상대회 겸 양주시민 건강달리기		5. 6	덕정중	20,000
	시장기 종목별 대 회	소 계	6개 종목		23,500
		빙 상	1. 30	북 지 리	3,500
		게이트볼	5. 3	문예회관	4,000
		탁 구	6. 3	문예회관	4,000
		배드민턴	6. 10	문예회관	4,000
		테 니 스	6. 10	양주시청	4,000
		태 권 도	6. 9	문예회관	4,000
	연 합 회장기 종목별 대 회	소 계	9개 종목		5,000
		빙 상	1. 30	북 지 리	1,500
		축 구	4. 15	고덕구장	2,000
		풋 살	6. 10	고덕구장	1,500
대회출전	제53회 경기도 체육대회		5. 16~18	수원시	170,000
	도지사기 종 목 별 대 회	소 계	8개 종목		29,706
		검 도	3. 18	의왕시	3,070
		합 기 도	3. 24	성남시	3,092
		배드민턴	3. 31~4.1	고양시	4,544
		단축마라톤	5. 20	성남시	3,704
		축구(40대)	4. 28~29	연천군	4,444
		탁 구	4. 28~29	연천군	2,912
		게이트볼	5. 3~4	평택시	4,880
		볼 링	5. 12~13	부천시	3,060
	전국단위 종 목 별 대 회	소 계	3개 종목		3,000
		축 구	3. 24~25	양주시	1,000
		배 구	3. 25	남양주시	1,000
		배드민턴	5. 13	포천시	1,000

## 【환경보호과】

1. 생태계 교란 유해야생식물 서식지 현황 및 퇴치 추진상황 —— (박종식 위원)
2. 신천 자연형 하천정화사업 추진내역 —————(이종호,우순자 위원)
3. 수도권 대기질 개선사업 추진실적 (2005-2007년 현재) —— (우순자 위원)
4. 환경교실 운영현황 (2005-2007년 현재) ————— (우순자 위원)

# 2007 行政事務監査 要求資料

해당실과	환경보호과	요구위원	박종식
제 목	생태계 교란 유해야생식물 서식지 현황 및 퇴치 추진상황		

## □ 사업개요

- 사업기간 : 2007.01. ~ 10.
- 대상지역 : 양주시 전지역 (단풍잎돼지풀 561,975㎡)
- 사 업 비 : 40,000천원 (도비 20,000천원, 시비 20,000천원)

## □ 주요추진실적

- 단풍잎돼지풀 시범소각 (소각이 제거하는데 효과가 있는지 판단하기 위함)
  - 일 시 : 2007.03.15.(목) / 45명 참여
  - 소각지역 : 백석읍 오산리(방성천변), 장흥면 삼하리(곡릉천변) 등 2개소
- 단풍잎돼지풀 서식지 조사
  - 조사기간 : 2007.04.15. ~ 05.16.
  - 조사면적 : 총241개소 561,975㎡
- 2007 단풍잎돼지풀 서식지 조사결과 (단위 : ㎡)

구 분	계	도로변	하천변	공한지	휴경지	농경지 주변	군부대 주변	축산농가 주변	기타
양주시	561,975	69,255	414,020	24,750	9,040	7,280	26,410	5,200	6,020
백석읍	21,500		21,500						
은현면	151,070	39,545	103,635	3,500		3,860		200	330
남 면	198,460	12,345	146,045		9,040	3,420	25,610	2,000	
광적면	83,195	9,765	63,690	8,550					1,190
장흥면	7,100	1,000	5,300				800		
양주1동	24,650		15,450	9,200					
양주2동	4,500		1,000	3,500					
회천1동	10,400	2,900	7,500						
회천2동	4,800	400	4,400						
회천3동	4,800	300	4,500						
회천4동	51,500	3,000	41,000					3,000	4,500

※ 전체 73.7%를 차지하고 있는 하천변(414,020㎡)이 가장 넓었고 도로변, 군부대 주변, 공한지 順

○ 제거사업비(일시사역 인부임) 재배정 : 5개 읍·면·동 31,580천원

※ 서식면적비율에 따라 재배정 (20,000㎡ 이하 읍·면·동은 자체 제거)

□ 향후 추진계획

○ 제거장비지원(6월) : 예초기(14대), 낫 등

○ 제거작업 실시(6~10월) : 읍·면·동별 일시사역 운영 및 자체제거

○ 2007년 단풍잎돼지풀 일제 제거의 날 행사(7월) : 1개 지역 150명

○ 환경단체·군부대와 협조체계 구축

# 2007 行政事務監査 要求資料

해당실과	환경보호과	요구위원	이종호 우순자
------	-------	------	------------

제 목	신천 자연형 하천정화사업 추진내역
-----	--------------------

## ☐ 사업개요

- 사업기간 : 2005년 ~ 2012년
- 사업규모 : 신천 [L=8km]
- 사업구간 : 백석읍 홍죽천 합류부 ~ 남면 입암천 합류부
- 사업비 : 25,096백만원 [국비:14,541 도비:3,358 시비:7,197]
- 사업내용
  - 자연형 호안조성, 하도습지, 수생식물 식재, 생태관찰로 등
  - 하천정화시설 및 하천유지용수 확보시설 설치
  - 오염하천 내 퇴적물 준설 등

## ☐ 연도별 추진계획

연도별	2007년	2008년	2009년	2010년	2011년	2012년
사업 내용	기본 및 실시설계	공사 착공	-	-	-	공사 준공
연차별 공사 추진						

## ☐ 예산확보계획

(단위:백만원)

연도별 재원별	계	2005년	2006년	2007년	2008년	2009년	2010년	2011년	2012년
계	25,096	484	-	1,140	7,164	5,928	3,460	3,460	3,460
국 비	14,541	-	-	-	4,637	3,772	2,044	2,044	2,044
도 비	3,358	242	-	-	994	808	438	438	438
시 비	7,197	242	-	1,140	1,533	1,348	978	978	978

## ☐ 추진실적

- 기본계획
  - 2005. 10 : 용역 발주
  - 2006. 12 : 용역 준공
- 기본 및 실시설계
  - 2007. 03 : 용역 발주
  - 2007. 04 : 2008년도 자연형 하천정화사업 국고보조금 신청서 제출
  - 2007. 04 : 착수보고회 개최

## ☐ 향후 추진계획

- 기본 및 실시설계
  - 2007. 09 : 중간보고회 개최
  - 2007. 10 : 사전환경성 검토 심의
  - 2007. 11 : 최종보고회 개최
  - 2007. 12 : 용역 준공
- 본 공사 착공 : 2008. 01

# 2007 行政事務監査 要求資料

해당실과	환경보호과	요구위원	우순자
제 목	수도권 대기질 개선사업 추진실적(2005~2007년 현재)		

## ☐ 개 요

### ☐ 사업목적

- 자동차 배출가스 저감장치 부착 등 수도권 대기질 개선사업 추진으로 시민들이 맑은 공기에서 생활할 수 있는 여건 마련

### ☐ 총 사업실적(2005~2007년) : 3,558대(8,848,780천원)

### ☐ 사업내용

- 배출가스 저감장치 부착(매연저감장치(DPF), 산화촉매장치(DOC))
- 저공해 엔진개조(LPG)
- 노후경유차 조기 폐차

## ☐ 추진 실적

### ☐ 사업 실적

(단위:대)

연 도 별		합 계	2005년	2006년	2007년	비고
부 착 대 수		3,558	960	1,825	773	
배출가스 저감사업	매연저감장치(DPF)	673	139	323	211	
	산화촉매장치(DOC)	2,109	743	1,037	329	
	저공해엔진교체(LPG)	708	73	446	189	
	노후경유차 조기폐차	68	5	19	44	

### ☐ 예산 집행실적

(단위:천원)

연 도 별		합 계	2005년	2006년	2007년	비고
집 행 액		8,848,780	2,004,010	4,809,260	2,035,510	
배출가스 저감사업	매연저감장치(DPF)	3,973,552	947,922	2,085,230	940,400	
	산화촉매장치(DOC)	1,930,341	733,341	909,900	287,100	
	저공해엔진교체(LPG)	2,865,847	302,747	1,800,800	762,300	
	노후경유차 조기폐차	79,040	20,000	13,330	45,710	

# 2007 行政事務監査 要求資料

해당실과	환경보호과	요구위원	우순자
제 목	환경교실 운영현황 (2005~2007 현재)		

## □ 사업개요

- 운영기간 : 연중 2회 (상반기 5~6월 중 / 하반기 10~11월 중)
- 참여인원 : 관내 초등학교 5학년생 640명 (16개 반)
- 견학시설 : 검준폐수처리장, 남면하수처리장, 구리시자원회수시설 등
- 기 타 : 전문강사를 활용한 환경이론 특별강의(문화예술회관)
- 예 산 액 : 14,000천원

## □ 주요추진실적 (2005~2007)

구 분		실시기간 (기간 중 8일)	대상학교	참가학생	예산액
2005년	상반기	2005.06.13.~06.25.	덕현초 외 7개교	293명	6,000천원
	하반기	2005.10.10.~10.21.	덕정초 외 7개교	272명	
2006년	상반기	2006.06.12.~06.26.	삼송초 외 7개교	266명	6,000천원
	하반기	2006.11.06.~11.17.	백석초 외 6개교	244명	
2007년	상반기	2007.05.28.~06.08.	은봉초 외 7개교	300명	14,000천원
	하반기	2007.10월말 예정	-	-	

### ○ 2007년 상반기 추진현황

- 신청학교 : 11개 학교 387명
- 선정결과 : 은봉초 외 7개교 300명 (신청순서, 참가횟수 등 고려 선정)
- 운영기간 : 2007.05.28. ~ 06.08. (기간 중 8일)
- 주요내용 : 환경시설(검준폐수처리장 외 2개소) 견학, 환경이론교육 등

## □ 향후추진계획

### ○ 2007년 하반기 추진

- 신청서 접수 : 2007.09월 중 (상반기 미실시 및 농촌지역학교에 우선권 부여)
- 운영기간 : 2007.10월 중
- 주요내용 : 환경시설 (검준폐수처리장 외 2개소) 견학, 환경이론교육 등



## 【환경자원과】

1. 음식물쓰레기 불법처리 및 생활주변 악취 피해에 따른 종합대책  
음식물류폐기물 처리관련 -----(우순자, 홍범표 위원)
2. 2004~2006년 쓰레기봉투 제작 및 판매현황(지역별, 규격별)  
----- (박종식, 장재훈 위원)
3. 진공노면 청소차량 현황 및 보강계획 ----- (박종식, 우순자 위원)
4. 쓰레기 무단투기 단속카메라 설치현황 및 운영실적----- (박종식 위원)
5. 쓰레기봉투 관련 현황 ----- (장재훈, 박종식 위원)
6. 신문보도자료(자원회수시설내 매립폐기물처리)----- (장재훈 위원)
7. 음식물류폐기물 처리업체 현황 ----- (이종호, 홍범표 위원)
8. 보도(경기자원, 청지환경)관련 해명자료 ----- (이종호 위원)
9. 사용종료 매립장 정비사업 현황 ----- (우순자 위원)

# 2007 行政事務監査 要求資料

해당실과	환경자원과	요구위원	우순자 홍범표
제 목	음식물 쓰레기 불법처리 및 생활주변 악취 피해에 따른 종합대책 음식물류폐기물 처리관련		

## ☐ 일반현황

구 분	합 계	사 료 화	퇴 비 화	비 고
합 계	11	10	1	
중간처리업	4	3	1	
재활용신고	5	5	-	
폐기물처리시설	2	2	-	

## ☐ 그 간 추진사항

- 음식물류폐기물 처리업소 집중 점검 실시
  - 지도점검반 편성[3개조 6명]
  - 일일 1회이상 사업장 점검
  - 폐기물의 반입, 생산품의 반출, 사업장내 악취발생 등 청결유지
- 지도점검 실적
  - 대 상 : 11개소
  - 행정처분내역 :
    - 고발 3건[(주)경기자원, (주)청지환경(2)]
    - 과태료 5건[해원농장, 양주환경농산, 세인농장, 경신농장, (주)경기자원]
- 사업장주변 악취저감을 위한 탈취제(미생물제재) 구입
  - 사업예산 : 27,500천원
  - 2007. 5월 : 관련부서에 구입의뢰.

## ☐ 문제점

- 음식물류폐기물 최저 낙찰제를 실시하므로서 덤핑 반입과 인건비, 처리비 증가로 업체의 경영악화로 인한 불·탈법우려

## ☐ 향후추진계획

- 지속적인 지도점검반 운영(부적정처리, 악취발생 원인 차단)
- 폐기물의 무단투기 등 위반사항 적발시 관련법에 의한 조치
- 사업장 및 악취피해지역에 대한 탈취제의 지속적인 살포

# 2007 行政事務監査 要求資料

해당실과	환경자원과	요구위원	박종식 장재훈
------	-------	------	------------

제 목	2004~2006년 쓰레기봉투 제작 및 판매현황(지역별, 규격별)
-----	--------------------------------------

## □ 쓰레기봉투 제작현황

[단위 : 천매]

년 도	합계	규격(일반·음식물전용·공공용)							비고
		3ℓ	5ℓ	10ℓ	20ℓ	50ℓ	75ℓ	100ℓ	
2003이월량	2,512	0	438	656	599	483	41	295	
2004	800	100	100	50	550	0	0	0	
2005	2,519	150	310	282	1,100	420	6	251	
2006	2,190	150	60	430	880	390	0	280	

## □ 2004~2006년도 쓰레기봉투 판매현황

- 판매방법 : 관내7개 농협에 위탁판매
- 판매절차 : 시청(환경자원과) ⇒ 위탁농협 ⇒ 관할 지정판매소 ⇒ 시민
- 2004년도 지역별, 규격별 판매현황 : 아래와 같음

[단위 : 천매]

구 분	일 반 용 ( ℓ )							음식물전용 ( ℓ )					총계
	5ℓ	10ℓ	20ℓ	50ℓ	75ℓ	100ℓ	소계	3ℓ	5ℓ	10ℓ	20ℓ	소계	
총 계	6	406	978	418	18	244	2,070	33	145	70	56	304	2,374
백석농협	-	66	151	46	-	31	294	10	27	9	9	55	349
은현농협	-	5	17	20	2	13	57	2	8	3	4	17	74
남면농협	-	16	33	29	0	17	95	0	26	13	7	46	141
광적농협	-	26	56	39	0	26	147	4	9	5	4	22	169
장흥농협	-	22	61	43	0	37	163	1	4	8	7	20	183
회천농협	6	210	525	194	16	95	1,046	16	59	32	19	126	1,172
양주농협	-	61	135	47	-	25	268	-	12	-	6	18	286

- 2005년도 지역별, 규격별 판매현황 : 아래와 같음

[단위 : 천매]

구분	일 반 용 ( ℓ )							음식물전용 ( ℓ )					총계
	5ℓ	10ℓ	20ℓ	50ℓ	75ℓ	100ℓ	소계	3ℓ	5ℓ	10ℓ	20ℓ	소계	
총 계	-	333	826	346	6	262	1,773	115	254	120	113	602	2,375
백석농협	-	35	112	35	-	29	211	18	44	31	5	98	309
은현농협	-	2	20	18	2	17	59	4	12	8	6	30	89
남면농협	-	10	25	23	-	17	75	-	10	-	1	11	86
광적농협	-	19	46	36	-	27	128	12	20	12	8	52	180
장흥농협	-	19	51	39	-	41	150	13	16	12	20	61	211
회천농협	-	184	440	156	4	106	890	50	120	49	44	263	1,153
양주농협	-	64	132	39	-	25	260	18	32	8	29	87	347

○ 2006년도 지역별, 규격별 판매현황 : 아래와 같음

[단위 : 천매]

구분	일 반 용 ( ℓ )							음식물전용 ( ℓ )					총 계
	5ℓ	10ℓ	20ℓ	50ℓ	75ℓ	100ℓ	소 계	3ℓ	5ℓ	10ℓ	20ℓ	소 계	
총 계	-	391	754	357	3	279	1,784	122	182	86	109	499	2,283
백석농협	-	48	109	36	3	29	225	32	28	-	13	73	298
은현농협	-	1	16	16	-	15	48	2	8	3	4	17	65
남면농협	-	8	27	26	-	22	83	-	24	10	9	43	126
광적농협	-	19	44	35	-	31	129	16	16	16	13	61	190
장흥농협	-	18	33	36	-	43	130	2	8	7	16	33	163
회천농협	-	165	350	150	-	97	762	54	82	42	34	212	974
양주농협	-	132	175	58	-	42	407	16	16	8	20	60	467

# 2007 行政事務監査 要求資料

해당실과	환경자원과	요구위원	박종식 우순자
------	-------	------	------------

제 목	진공노면 청소차량 현황 및 보강계획
-----	---------------------

## ☐ 노면청소차량 운행현황

### ☐ 현 황

- 보유대수 : 4대
- 운행구역 : 4개 구역 주요도로(국도, 지방도 등)

구 분	지 역	차량번호	비고
1구역	은현, 남면	6330	
2구역	회천 1~4동, 양주2동	3017	
3구역	양주1동, 백석(기산리 제외)	3018	
4구역	광적,장흥(백석 기산리 포함)	1494	

※ 담당구역별 책임제로 운영하되 경우에 따라 탄력적으로 운영함.

- 적정대수 : 7대

-산출근거 : 아래와 같음

$$\bigcirc \text{소요대수}(N) = \frac{2 \times 69(L)}{7(T) \times 0.9(\eta) \times 3(M)} = 7\text{대}$$

L : 차량작업이 가능한 청소구간 길이(Km, 노폭 12m 이상 도로)

T : 일일청소차량 실제작업시간(최소 5시간 이상일 것)

$\eta$  : 차량가동율(25일/월의 연간평균 기준 최소 80% 이상일 것)

M : 청소주기(일/회)

- 구입계획(도비30% / 시비70%)

구 분	총계	2008	2009	2010	비고
노면차량	3	1	1	1	단위 : 대

# 2007 行政事務監査 要求資料

해당실과	환경자원과	요구위원	박종식
------	-------	------	-----

제 목	쓰레기 무단투기 단속카메라 설치현황 및 운영실적
-----	----------------------------

## □ 설치개요

- 설치일자 : 2005~2006년
- 설치예산 : 107,415천원[63,210천원(2005년), 44,205천원(2006년)]
- 설치목적 : 상습투기지역에 대한 계도효과 및 단속의 효율성 제고를 통한 쾌적한 생활환경 조성
- 설치장소 : 18개소

년 도	설 치 장 소	비 고
2005	백석읍 방성리 122-3(불무리회관 옆)	
	은현면 봉암리 183(봉암감리교회 앞)	
	은현면 용암리 92-10(용암3리 마을회관 옆)	
	남 면 상수리 148-2(갯바위 중국관 옆)	
	광적면 가남리 734(광적마트 뒤)	
	산북동 295(장미빌라 옆)	
	남방동 219-2(인화당 한약방 앞)	
	삼송동 446-1(버스승강장 옆)	
	덕계동 566-16(산장빌라 앞)	
2006	백석읍 방성3리 691(방성빌라 앞)	
	은현면 용암1리 737(천보콘크리트 앞)	
	남면 신산1리 174(농협 경제부 앞)	
	광적면 가남리 742-29(왕대박게임랜드 옆)	
	장흥면 일영리 103(스타빌 연립주택 앞)	
	고읍동 146(창한빌라 앞)	
	회정동 68(장한빌라 내)	
	고암동 297	
	울정2동 219(자율방범대 옆)	

- 운영실적 : 과태료 2건, 계도 9건

구분	총계	과태료	계도	비고
2005	8	2	6	
2006	3	0	3	

# 2007 行政事務監査 要求資料

해당실과	환경자원과	요구위원	장재훈 박종식
------	-------	------	------------

제 목	쓰레기봉투 관련 현황
-----	-------------

## ☐ 쓰레기봉투 관련현황

○ 관리부서 : 시설관리공단

- 2007.1.1부터 시에서 시설관리공단으로 제작·판매 위탁

○ 보관장소 : 광적면 가남리 646 재활용선별장 내

○ 재고현황 : 아래와 같음 (2007.5.31 현재, 단위 : 매)

구분	총계	3ℓ	5ℓ	10ℓ	20ℓ	50ℓ	75ℓ	100ℓ
계	461,318	28,000	56,000	96,507	244,591	15,980	2,800	17,440
일 반 용	317,452			73,492	207,740	15,980	2,800	17,440
음식물용	143,866	28,000	56,000	23,015	36,851			

※ 향후 사용 일수 : 약 80일

# 2007 行政事務監査 要求資料

해당실과	환경자원과	요구위원	장재훈
제 목	신문보도자료( 자원회수시설내 매립폐기물 처리)		

☐ 사업개요

- 사 업 명 : 양주권 자원회수시설 설치사업
- 위 치 : 은현면 봉암리 39번지 일원
- 폐기물 성상 : 합성수지, 건설폐기물이 혼합된 폐기물
- 폐기물 매립량 : 13,168톤
- 처리비용 : 839백만원

☐ 추진현황

- 2006.12.13 : 매립 폐기물관련 실정 보고 접수
- 2006.12.14 : 양주 경찰서 수사의뢰
- 2007. 2.20 : 토공 작업 및 폐기물 처리 실시
- 2007. 5.11 : 양주 경찰서 수사자료 추가제출
- 2007. 5.20 : 폐기물 처리 완료

☐ 추진계획

- 2007. 6 : 폐기물 최종 물량 및 비용확정
- 2007. 7 이후 : 수사결과 폐기물매립 행위자 확정시 폐기물처리비용에 대한 회수방안 강구



## 신문보도해명자료

### 양주권자원회수시설부지내 매립 폐기물에 관한

#### □ 보도요지 : 경기신문(2006.12.15), 경인일보(2007. 4. 6)

○ 양주시가 광역소각장 건설을 추진하면서 부지매입 및 기본계획  
용역과정 에서 사전 점검을 소홀히하여 폐기물 처리 비용을 떠  
안아야할 처지에 있음

○ 양주시는 2006. 12. 경찰에 수사의뢰하고 결과 나오는대로 행위자를 대상  
으로 구상권을 청구할 예정이나, 실제 비용청구가 여의치 않은 실정임.

#### □ 해명요지

○ 2007. 6월중 처리비용이 최종 확정되고, 수시기관에서 행위자를 색출할  
경우 소요 비용에 대한 회수방안 강구.

# 2007 行政事務監査 要求資料

해당실과	환경 자원과	요구위원	이종호 홍범표
------	--------	------	------------

제 목	음식물류폐기물 처리업체 현황
-----	-----------------

## 음식물류폐기물 처리업체 현황

(07. 6. 8일 현재)

업소명	대표자	소재지	처리 방법	허가· 신고	허가· 신고일	시설 용량 (톤/일)	반입지역	침출수 위탁
(주)청지 환경	팽종문	봉양동 418-10	습식사료	중간처 리업	99.1.12	80	양주, 강남, 구리	(주)그린스코
(주)우광	백민구	은현 하패리 443-8	사료	중간처 리업	02.1.26	70	노원, 동두천시, 양주	(주)그린스코
천인영농 조합	김홍근	은현 하패리 147-4	습식사료	중간처 리업	04.3.6	80	양주, 성북 광진, 성동	(주)그린스코
(주)경기 자원	윤호병	남면 상수리 536-10	퇴비	중간처 리업	04.4.17	200	성북, 성동, 중구, 강서, 고양	(주)그린스코 (주)조양
해원농장	김완수	광적 가남리 593-1	습식사료	재활용 신고	03.10.1	25	양주, 의정부	(주)안국
산오리마 울	이필우	남면 경신리 204-2	습식사료	재활용 신고	03.10.1	25	양주, 동대문 중랑, 의정부, 노원	(주)그린스코
양주환경 농산	송인만	광적 덕도리 114-1	습식사료	재활용 신고	02.4.9	25	양주, 의정부	(주)안국
두영환경	한상갑	남면 상수리 221	습식사료	재활용 신고	03.12.1	30	양주, 강북, 광진 동대문, 성동	(주)그린스코
(주)한국 농산	김영석	은현 운암리 346	건식사료	재활용 신고	04.7.12	90	광진, 강북, 동대문	(주)그린스코
경신농장	전선남	남면 경신리 197	습식사료	처리시 설신고	02.5.2	12	노원	(주)안국
세인농장	최원규	은현 도하리 655-3	습식사료	처리시 설신고	04.5.28	20	의정부	(주)홍보

# 2007 行政事務監査 要求資料

해당실과	환경자원과	요구위원	이종호
제 목	보도(경기자원, 청지환경)관련 해명자료		

## □ 경기자원

- 07. 3. 24 : 음식물류폐기물 부적정처리 민원 제기
- 07. 4. 2 : 광탄면 분수리 현장 확인(1차 : 과장외 1인)(시료채취)
- 07. 4. 4 : 경기자원 위법사항 확인서 징구(날인거부)
- 07. 4. 5 : 경기북부 시민신문 게재(공무원 뇌물, 불법업체 비호)
- 07. 4. 5 : 광탄면 분수리 현장확인(2차 : 최진만외 2인)경작자 면담
- 07. 4. 6 : 고발(양주경찰서)
- 07. 4. 6 : 채취한 시료 성분검사 의뢰(농업기술센터)
- 07. 4. 16 : 추가고발(양주경찰서)
- 07. 4. 16 : 행정처분전 의견진술 부여(영업정지 2개월)  
(폐기물 부적정처리 1개월, 관리기준 미준수 1개월)
- 07. 4. 30 : 채취시료 성분검사 결과 통보(염분농도 1%이하)
- 07. 5. 21 : 과태료부과 110만원(납기:07. 5. 21 ~ 6. 20일)
- 07. 5. 11 : 보강진술(양주경찰서)
- 07. 6. 8 : 고발서류 검찰송치

## □ 청지환경

- 07. 4. 7 : 야곱농장 반출선 확인(가평군 소재)
- 07. 4. 19 : 청지환경 팽종문 면담(사육두수 감안 적정량 공급)
- 07. 4. 20 : 공문발송(사육두수 감안 적정량 공급)
- 07. 4. 23 : 야곱농장 방문 농장주 박준왕 면담  
(잉여품이 발생치 반입요청)
- 07. 4. 24 : 양주시, 한강유역환경청 합동점검(확인서 징구)
- 07. 4. 27 : 행정처분전 의견제출 통보(영업정지 1개월)
- 07. 4. 27 : 행정처분 의뢰 공문 접수(한강유역환경청 ⇒ 양주시)
- 07. 5. 8 : 야곱농장 방문 현장 조사(산속)
- 07. 5. 23 : 반출선 확인 {강원계분(춘천), 태한산업(홍성)}
- 07. 6. 1 : 의정부지검 민원실 접수  
(5. 14일 수사관실 제출, 검토등으로 지연 접수)

## 신문보도 해명자료

### (주) 경기자원

□ 보도요지 : 경기북부시민신문(2007. 4. 6, 4.19, 5.31)

오늘신문 (2007. 4. 6)

- 음식물류 폐기물 처리업체인 (주)경기자원은 공무원들의 조직적 비호속에 퇴비를 불법으로 반출하여 문제가 있음
- 철원군 철원읍 농지에 음식물쓰레기를 100여톤을 쌓아 놓았다가 적발 되어 양주시에 강력한 행정조치를 요구하였으나, 특별한 조치를 취하지 아니함.
- 파주시 광탄면에 살포한 음식물쓰레기는 잡목, 비닐, 스티로폼등이 뒤섞여 있어 관련법 위반임에도 지도 감독을 소홀히 하고 있음

### □ 해명요지

- 당해시군 및 음식물 쓰레기처리 현장등을 출장하여 폐기물관리법 위반 사항을 확인하고 관계기관에 고발조치함은 물론 행정조치 중에 있음

### (주)청지환경

□ 보도요지 : 경기북부시민신문(2007. 5. 31)

- 음식물쓰레기를 중간처리하여 습식사료를 만드는 청지환경이 5개월간 가평군 신상3리에 불법 투기하다가 적발되었으며, 양주시는 형식적으로 감독하는등 사실상 비호하고 있음
- 폐기물 관리대장 작성에 대한 감독이 소홀함.

### □ 해명요지

- 환경부 한강유역환리청과 함께 가평군 및 청지환경을 현지 조사한 바, 폐기물관리법 위반사항이 발견되어 관계기관에 고발조치하고 행정처분 조치 중에 있음.

# 2007 行政事務監査 要求資料

해당실과	환경자원과	요구위원	우순자
제 목	사용종료 매립장 정비사업 현황		

□ 사용종료 매립장 정비 현황

○ 용암리 비위생매립지

- 위 치 : 양주시 은현면 용암리 185-1번지 일원
- 사업기간 : 2005. 3. ~ 2006. 12.
- 정비면적 : 14,877㎡ (국공유지: 10,851㎡, 사유지: 4,026㎡)  
매립량 43,000㎡
- 사 업 비 : 3,180백만원  
국비 1,590백만원 도비 795백만원 시비 795백만원
- 사 업 량 : 토공 58,000㎡, 연직차수벽 L=621m, 최종복토 7,790㎡  
조경식재등 10,800㎡ (족구장, 농구장, 배드민트장)

○ 울정매립장 정비사업

- 위 치 : 양주시 울정동 1-1번지 일원
- 사업기간 : 2005. 12. ~ 2007. 1
- 매립장 면적 : 24,597㎡ (매립면적 12,070㎡, 매립용량 94,898㎡)
- 사 업 비 : 820,000천원  
도비 410,000천원, 시비 410,000천원
- 사 업 량 : 법면녹화 7,325㎡, 최종복토 4,300㎡, 풋살구장, 농구장 각1면,  
조경수 식재

## 【산업경제과】

1. 전용공업용수 공급 추진현황 —————(박재일 위원)
2. 참 살기좋은 마을가꾸기 사업 관련 —————(홍범표 위원)
3. 양주변전소 관련 —————(장재훈, 이종호 위원)
4. 지방산업단지 추진현황 (조성중, 계획중) ————— (박재일 위원)
5. 도시가스 자연부락 공급 추진현황 (2005-2007현재) ———(박재일 위원)
6. 송전탑 건설(포천-신덕은간/345kV 요구)————— (이종호, 장재훈 위원)
7. 홍죽산업단지 조성 변경사유 및 내역 —————(이종호 위원)
8. 아파트형공장 추진실적 —————(이종호 위원)
9. 재래시장 현황 및 활성화 방안 (2005-2007년 현재)————(우순자 위원)
10. 공공근로사업 추진실적 —————(우순자 위원)

# 2007 行政事務監査 要求資料

해당실과	산업경제과	요구위원	박재일
------	-------	------	-----

제 목	전용공업용수 공급 추진 현황
-----	-----------------

## ☐ 전용공업용수 수요 현황(세부내역 별첨)

합 계 (톤/일)	기존 산업단지 (톤/일)					신설 및 기타 산업단지 (톤/일)							
	소계	검준 단지	상수 단지	도하 단지	구암 단지	소계	남면 단지	홍죽 단지	봉양 단지	봉암 단지	용암 단지	장기 계획	검준 지구
35,068	15,060	15,000	-	60	-	20,008	863	5,000	864	2,492	1,363	6,426	3,000

## ☐ 전용공업용수 공급 추진 현황

- 2006. 9. 전용공업용수 공급건의(양주시⇒수자원공사)
- 2006. 10. 전용공업용수 공급건의 관련 추가자료 요청(수자원공사⇒양주시)
- 2007. 1. ~ 2. 공업용수 실제 수요량 조사(양주시)
- 2007. 3. 전용공업용수 수요실태 및 공급대책 제출(양주시⇒수자원공사)
- 2007. 6. 현재 공급 타당성 검토 중(수자원공사)

## ☐ 전용공업용수 공급의 필요성

- 지리적 특성상 하천수계의 상류지역으로 공업용수 자체수원 확보 지난
- 고가의 생활용수(톤당 1,370원)를 공업용수로 사용하고 있어 생산가격 상승에 따른 경쟁력 저하
- 현재 공급량은 5,500톤/일(광백정수장)이나 장기 수요량은 35천톤/일으로 전용공업용수 확보 시급

## ☐ 용수 공급원

- 용수 공급원 : 한강하류권 급수체계구축 1차사업의 파주 정수장의 공급량 중 예비량 35천톤/일
- 관로 L = 35km(D700 L=20km, D350 L=15km)

【별첨】

## 전용공업용수 수요현황

◆ 기존 산업단지

단지명	업체수	공업용수 사용실태(톤/일)					전용용수 사용계획 (톤/일)	비 고
		계	전용수	지하수	상수도	기타		
계	74	8,413	3,000	395	2,018	3,000	15,060	
검준단지	60	7,750	3,000	-	1,750	3,000	15,000	섬유염색 특화단지
상수단지	11	195	-	185	10	-	-	용수사용 공정없음
도하단지	1	168	-	60	108	-	60	
구암단지	2	300	-	150	150	-	-	용수사용 공정없음

◆ 신설 산업단지 및 기타

단지명	조성면적 (㎡)	산업용지 (㎡)	용수산출 원단위 (톤/천㎡,일)	전용용수 수요량 (톤/일)	단기목표 (분양개시 계획년도)	장기목표 (분양완료 계획년도)	비 고 (추진상황)
계	3,771,857	1,965,188		20,008			
남면단지	208,649	147,932	5.83	863	2009년	2012년	실시계획 승인신청
홍죽단지	588,453	311,151	12.90	5,000	2011년	2015년	개발계획 수립용역
봉양단지	149,000	89,400	7.65	864	2012년	2016년	사업타당성 조사완료
봉암단지	713,000	325,698	7.65	2,492	2013년	2017년	공업물량 신청단계
용암단지	297,000	178,200	7.65	1,363	2013년	2017년	공업물량 신청단계
장기계획	1,680,000	840,000	7.65	6,426	미정	미정	내부검토
검준2지구	135,755	72,807	-	3,000	미정	미정	염색공장 집단유도



# 2007 行政事務監査 要求資料

해당실과	산업경제과	요구위원	홍범표
제 목	참 살기좋은 마을가꾸기 사업 관련		

☐ 목 적

행정자치부가 공모한 살기좋은 지역만들기 사업과 관련하여 자치단체의 각 마을 주민들이 직접 참여하여 마을가꾸기 계획을 수립·실천하도록 지원하고, 우수 마을들을 대상으로 살기좋은 마을가꾸기 콘테스트를 추진  
[2006년 12월 행정자치부 공문 시달]

☐ 추진실적

- 사업 종합계획 수립 및 시달 : 2007. 3월
- 각 읍면동 공모사업 신청 접수 : 2007. 3월말
- 심사위원 선정 및 통보 : 2007. 04. 24
- 사업대상지 심사 [최종 선정] : 2007. 05. 01
- 사업비 지급 : 2007. 05. 16 (각 읍면동 예산 재배정)

☐ 향후계획

- 세부사업계획서 보완·수정 제출 : [6월 중 사업시행 전]  
마을 추진단 구성, 타 시군 사례 철저히 검토 및 벤치마킹 등
- 사업시행 : 2007. 7월 ~ 11월
- 사업정산서 제출 : 사업완료 1개월 이내 [11월말 기한]
- 사업평가회 개최 : 2007. 12월중
- 참 살기좋은 마을가꾸기 콘테스트 참가 : 2007. 10월 ~ 11월 [행정자치부 주최]  
- 전국에서 가장 우수한 10개 사업 선정  
- 우수사업에 표창 및 재정인센티브 부여

☐ 문제점

- 각 마을에서 신청한 사업에 대하여 사업비 부족으로 전액 지원 할 수 없어 사업 추진하는데 어려움이 있음

☐ 대 책

- 2008년도 사업추진시에는 계획에 의한 사업비 확보로 살기좋은 양주시가 될 수 있도록 적극 지원 필요함

# 2007 『참 살기좋은 마을가꾸기』 우수계획 선정결과

연 번	소 재 지	사 업 명	지원금액 (단위 : 천원)	비 고
1	광적면 [가남리]	도락산을 가꾸어 자연학습장 활용	20,000	
2	남면 [황방리]	농기구 박물관 추진사업	15,000	
3	양주1동 [산북1통]	언제나 머물고 싶은 아름다운 산북동	15,000	
4	회천1동 [용보 APT]	양주의 전통 상징 벽화그리기	15,000	
5	회천4동 [회암1통]	민과 군이 하나로	15,000	
6	백석읍 [동화5차]	문화공간 쉼터조성	10,000	
7	양주2동 [광사동]	조롱박이랑 넝쿨이야기	10,000	

# 2007 行政事務監査 要求資料

해당실과	산업경제과	요구위원	장재훈 이종호
------	-------	------	------------

제 목	양주변전소 관련
-----	----------

## ■ 양주변전소 일반현황

사업소 명칭	소재지	규모 (㎡)		변전소종류	비 고
		부지면적	건축면적		
양주변전소	장흥면 삼하리 364-1 외7	62,257	3,356.4	옥외 GIS형	

## ■ 양주변전소 설립 현황

- 1988. 8. 11. - 전원개발사업실시계획고시 (동력자원부고시 제88-31호)
  - 사업명 : 345kV 양주변전소 건설사업
  - 목 적 : 수도권에 345kV 초고압 환상망구성으로 저전압  
해소 등 전력유통을 원활히 하기 위함
  - 변압기 용량 : 345/161/23kV, 166.7MVA × 4대
  - 사업시행기간 : 1988.7. ~ 1990. 10.
  - 위 치 : 양주군 삼하리 산5 일원
- 1990. 3. 6. - 전원개발사업실시계획변경고시(동력자원부고시 제90-11호)
  - 사업기간 변경  
(당초 : 1988.7. ~ 1990. 10. ➡ 1988.7. ~ 1992.6.)
  - 부지면적 변경 : 95,660㎡ ➡ 92,022㎡
- 1990. 4. - 공작물축조허가신청 (한국전력공사사장 안병화)
- 1992. 9. 5. - 건축물 준공(건축면적 : 3,356.4㎡)

## ■ 안전거리 이내의 위험인구

[한전측 답변]

○ “송전선로 및 변전소의 경우 인체에 위험을 줄 우려가 없도록 시설하도록 되어 있으며,

○ 따라서 설비 건설시 주변 주거지역과는 법적, 기술적으로 충분한 이격거리가 확보되어 있어 위험인구는 없다” 고 회신

※ 2003. 3. 14. 변전소내 전자계측정결과 전기설비기술기준령의 기준치인 833mG에 못미치는 20mG로 미비한 수준임.

## ■ 송전탑 건설로 전자파에 의한 주민피해현황

[한전측 답변]

○ 주민피해 신고사례 없었음.

[우리시 조치계획]

○ 주민의 피해발생 주장에 따라 2007. 6. 13. 한국전력공사 서울전력관리처에 피해 원인규명 및 이에 대한 대책 강구 요청.

## ■ 송전선로 피해지역 주민을 위한 지원계획

[한전측 답변]

○ 주민피해 사례가 아직은 확인되지 않아 이에 대한 지원계획은 없음.

[우리시 조치계획]

○ 한국전력공사 서울전력관리처와 협의하여 조속히 피해원인을 규명하고 그 결과에 따라 다각적인 지원방안을 적극 검토하겠음.

## ■ 양주변전소 건립시 협의사항, 읍면동 동의자료

- 관련자료 미비로 확인할 수 없음.

※ 1990. 4. 공작물축조허가신청시 제출한 서류내 확인

- 1986.10. 2. : 양주변전소 후보지에 대한 지장유무조회  
(한 전 ➡ 양주군)

- 1986.10. 8. : “ 회시  
(양주군 ➡ 한 전)

· 회시내용 : 개발제한구역관계규정에 의거 국무회의 심의  
대상임으로 의견회신.

- 1987.12. ~ 1988. 4. : 중앙부처간 의견협의

## ■ 송전탑 건립에 관련된 서류 사본

- 관련자료 미비로 확인할 수 없음.

## ■ 송전탑 설비에 동의한 사람

- 관련자료 미비로 확인할 수 없음.

## ■ 철탑기수 및 위치

○ 철탑기수 : 32기

○ 위 치 : [별도 첨부]

### [별도 첨부서류]

1. 철탑기수 및 위치도.
2. 질문에 대한 한전측 답변자료.

# 2007 行政事務監査 要求資料

해당실과	산업경제과	요구위원	박재일
------	-------	------	-----

제 목	지방산업단지 추진현황 (조성중, 계획중)
-----	------------------------

## 지방산업단지 조성현황 (총괄)

### ☐ 기 조성된 산업단지 (도하, 상수, 검준)

구 분	위 치	지정일자	규모		업체수	종사자수	비 고
			㎡	평			
계			239,462	72,436	69	1,258	
도하단지	은현면 도하리	'94.7.16.	35,000	10,587	1	319	확장계획
상수단지	남면 상수리	'95.2.14.	59,162	17,896	10	259	
검준단지	남면 상수리	'99.4. 1.	145,300	43,953	58	680	

### ☐ 조성중인 산업단지 (남면, 구암, 홍죽)

구 분	위 치	사업기간	규모		공업물량	비 고
			㎡	평		
계			881,002	266,501		
남면단지	남면 구암·상수리	'04~'09	208,649	63,116	확보	
구암단지	남면 구암리	'02~'08	83,900	25,379	확보	
홍죽단지	백석읍 홍죽리	'06~'10	588,453	178,006	확보	

### ☐ 계획중인 산업단지 (봉양, 봉암)

구 분	위 치	사업기간	규모		공업물량	비고
			㎡	평		
계			862,000	260,754	0	
봉양단지	봉양동	'06~'10	149,000	45,072	확보	
봉암단지	은현면 봉암동	'07~'11	713,000	215,682	미확보	

## 남면 지방산업단지 (조성중)

### □ 사업목적

- 택지개발사업(광석·옥정·회천 등)지구내 편입공장 이전부지 확보
- 관련 산업의 집단화, 계열화 및 계획입지를 통한 기업의 경쟁력 제고
- 단지내 공동시설 설치·이용에 따른 투자비 절감으로 생산성 및 수익성 향상

### □ 사업개요

- 위 치 : 양주시 백석읍 남면 구암리 산 30번지 일원
- 면 적 : 208,649㎡ (약 63,116평)
- 사업기간 : 2006년 ~ 2009년
- 사 업 비 : 50,719백만원
- 개발방법 : 공영개발(양주시, 경기지방공사)
- 유치업종 : 섬유, 봉제, 목재, 금속, 기계, 의료정밀 등

### □ 예산집행계획(단위 : 백만원)

구 분	총사업비	기투자	2006년	2007년	향후투자	비 고
계	50,719	12,183		10,932	27,604	
국 비	2,000				1,267	
도 비	12,047	3,000		660	1,422	
시 비	1,362	879		1,160	1,422	
기 타	35,310	8,304		9,112	23,493	

### □ 지금까지 추진상황

- '04. 5. 24. : 지질 및 타당성조사 용역 완료
- '04. 12. 16. : 경기지방공사와 공동시행협약 체결
- '05. 12. 29. : 산업단지 지정승인
- '07. 3. 13. : 실시계획 승인
- '07. 4. 6. : 토지 등 수용재결 신청
- '07. 5. 11. : 관리기본계획 승인
- '07. 5. 31. : 부지조성공사 착공

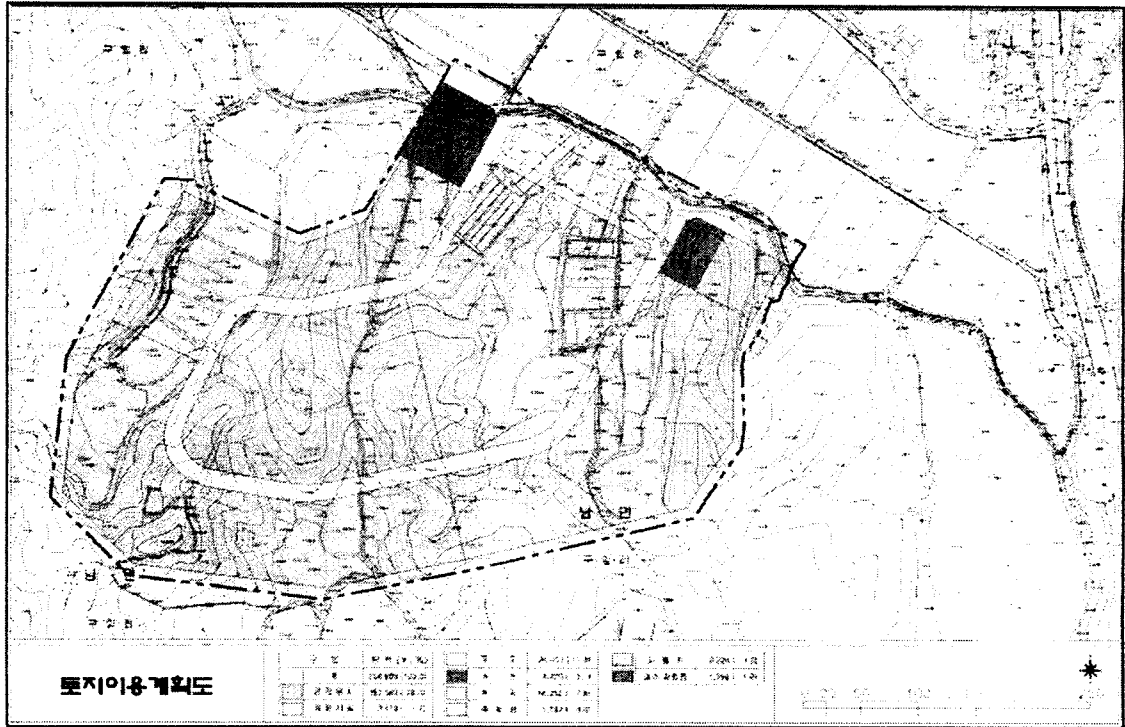
### □ 향후 추진계획

- '07년 하반기 : 산업단지 분양공고 및 분양 추진
- '09년 하반기 : 부지조성공사 완료 및 준공

붙임 남면 지방산업단지 위치도 및 항공사진

# 남면 지방산업단지 위치도

## ■ 위치도



## ■ 항공사진





## 구암 지방산업단지 (조성중)

### □ 사업목적

- 첨단산업단지 조성을 통한 산업구조 고도화 및 산업기반 구축
- 지역주민 고용창출 및 지역경제 활성화

### □ 사업개요

- 위 치 : 남면 구암리 42번지 일원
- 면 적 : 83,900㎡ (2만5천평)  
※ 1차 40,590㎡ ⇨ 2차 48,425㎡ ⇨ 3차 83,900㎡ (현재 확장추진 중)
- 용도지역 : 시가화예정용지(일반공업용지)
- 유치업종 : 액정표시장치(BLU), 캔버스제품 제조
- 사 업 비 : 100억원
- 사업기간 : 2002 ~ 2008

### □ 지금까지 추진상황

- '03. 6.30. : 단지지정 및 개발계획 승인
- '04.11. 1. : 개발계획(변경) 및 실시계획 승인
- '05. 9.15. : 사업시행자 변경(양주섬유 → 뉴옵틱스)
- '05.11.28. : 지구지정 및 실시계획 변경 승인
- '05.12.15. : 단지조성 및 공공기반시설 사업 착수
- '06. 3.16. : 부지확장을 위한 공업물량공급 승인
- '06. 6.26. : 토지수용재결(경기도토지수용위원회)
- '06. 8.14. : 건축물 임시사용승인
- '07. 3. 6. : 구암지방산업단지 지정변경 승인(47,590㎡→83,900㎡)
- '07. 5.23. : 확장예정부지 농업진흥지역 해제(경기도 제2청고시제2007-5052호)
- '07. 6.15. : (주)뉴옵틱스 건축공사 준공(1차)

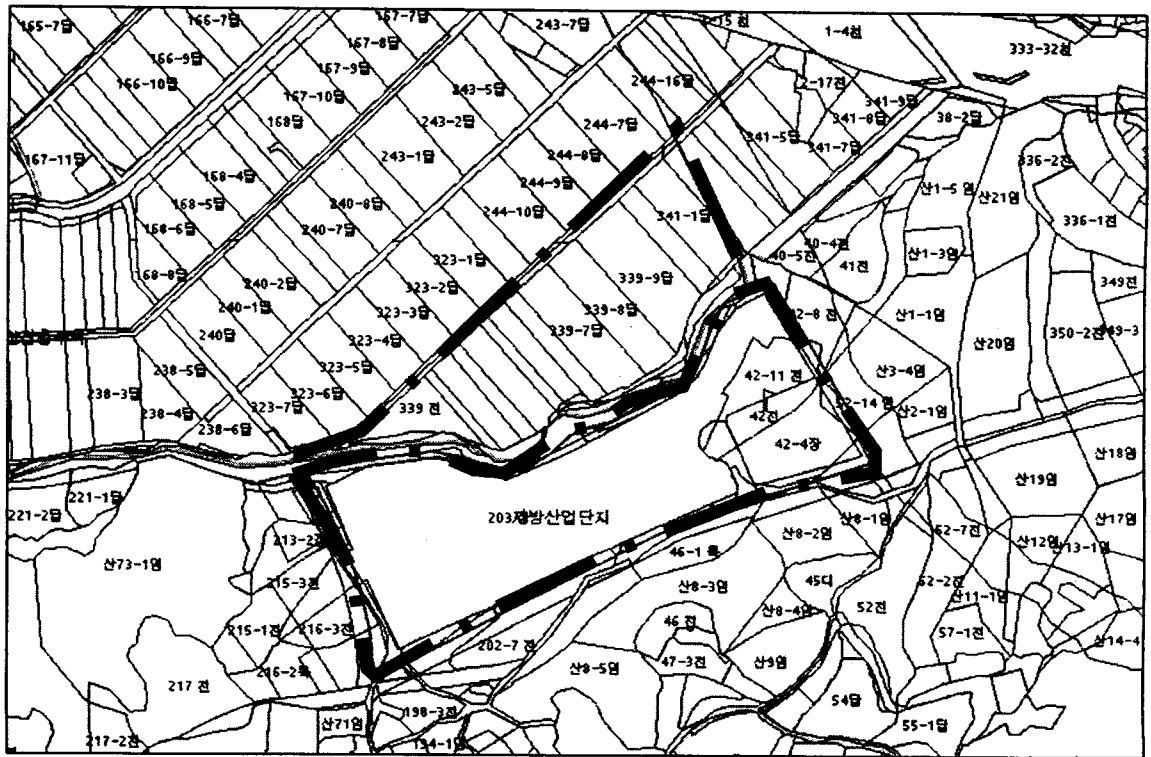
### □ 향후 추진계획

- '07년 하반기 : 토지매입 및 부지조성공사 착공
- '08년 상반기 : 부지조성공사 준공
- '08년 하반기 : 산업단지 준공

붙임 구암 지방산업단지 위치도 및 항공사진

# 구암 지방산업단지 위치도

## ■ 위치도



## ■ 항공사진



## 홍죽 지방산업단지 추진현황 (조성중)

### □ 사업목적

- 택지개발사업(광석·옥정·회천 등) 지구내 편입된 공장 이전부지 확보
- 파주 LCD단지 및 LG계열사의 협력업체 등 첨단IT업종의 신규수요부지 공급
- 계획입지 및 첨단 IT업종 유치로 지역경제 활성화와 자족도시 기반 마련

### □ 사업개요

- 위      치 : 양주시 백석읍 홍죽리 일원
- 면      적 : 약588,000㎡(약 178,181평)
- 사업기간 : 2006년 ~ 2010년
- 사   업   비 : 120,894백만원(국비 5,000 도비 2,824 시비 3,363 기타 109,707)
- 개발방법 : 공영개발(양주시, 한국산업단지공단)
- 유치업종 : 전기, 전자, 정밀기계 등 도시형 공장

### □ 예산집행계획(단위 : 백만원)

구   분	총사업비	기투자	2006년	2007년	향후투자	비   고
계	120,894	29	255	255	120,355	
국   비	5,000				5,000	
도   비	2,824				2,824	
시   비	3,363	29	255	255	2,824	
기   타	109,707				109,707	

### □ 지금까지 추진상황

- '05. 9. 10. : 타당성조사 용역 완료
- '06. 3. 16. : 공업물량 일부확보 (188,000㎡)
- '06. 8. 18. : 공업물량 추가확보 (430,000㎡)
- '07. 1. 25. : 개발계획수립 용역착수
- '07. 3. 23. : 공동시행 협약체결(한국산업단지공단)
- '07. 5. 14. : 산업단지 예정부지 개발행위허가 제한고시

### □ 향후 추진계획

- '08년 상반기 : 산업단지 지정 승인 및 손실보상 협의
- '08년 하반기 : 실시계획 승인 및 부지조성공사 착공
- '10년 하반기 : 부지조성공사 완료 및 준공

붙임 홍죽 지방산업단지 예정지역 위치도 및 항공사진

## 홍죽 지방산업단지 예정지구 위치도

### ■ 위 치 도



### ■ 항공사진



## 봉양 지방산업단지 추진현황 (계획중)

### □ 사업목적

- 택지개발사업(광석·옥정·회천 등)지구내 편입공장 이전부지 확보
- 관련 산업의 집단화, 계열화 및 계획입지를 통한 기업의 경쟁력 제고
- 단지내 공동시설 설치·이용에 따른 투자비 절감으로 생산성 및 수익성 향상

### □ 사업개요

- 위 치 : 봉양동 일원
- 면 적 : 149,000㎡(약 45,000평)
- 사업기간 : 2006 ~ 2010
- 사 업 비 : 43,306백만원
- 개발방법 : 공영개발
- 유치업종 : 섬유·의복, 조립금속, 기계, 전자·전기 등

### □ 예산집행계획(단위 : 백만원)

구 분	총사업비	기투자	2006년	2007년	향후투자	비 고
계	43,306			200	43,106	
국 비						
도 비	7,720				7,720	
시 비	7,720			200	7,520	
기 타	27,866				27,866	

### □ 지금까지 추진상황

- '06. 4. 7. : 도·시·군·구·읍·면·동 권역별 임대산업단지 조성대상지 확정(道)
- '06. 4.18. : 도시기본계획(변경) 및 관리계획 반영요구(진행중)
- '06. 8.18. : 공업물량 확보 (150천㎡)
- '06.10. : 임대산업단지 1차 수요조사 실시(152개업체 입주희망)
- '07. 2.16. : 임대산업단지 2차 수요조사 실시(6개업체 입주희망)
- '07. 3. 2. : 임대산업단지 수요조사 결과보고(임대→분양전환 검토보고)

### □ 향후 추진계획

- '07년 상반기 : 타당성조사 및 개발계획수립 용역 발주
- '08년 상반기 : 산업단지 지정 승인
- '08년 하반기 : 산업단지 실시계획 승인 및 부지조성공사 착공
- '10년 하반기 : 산업단지 준공

붙임 봉양 지방산업단지 예정지역 위치도 및 항공사진

# 봉양 지방산업단지 예정지구 위치도

## ■ 위치도



## ■ 항공사진



## 봉암 지방산업단지 추진현황 (계획중)

### □ 사업목적

- 택지개발사업(광석·옥정·회천 등)지구내 편입공장 이전부지 확보
- 관련 산업의 집단화, 계열화 및 계획입지를 통한 기업의 경쟁력 제고
- 단지내 공동시설 설치·이용에 따른 투자비 절감으로 생산성 및 수익성 향상

### □ 사업개요

- 위      치 : 은현면 봉암리, 하패리 일원
- 면      적 : 713,000㎡(215,681평) ⇨ [1차 280,760㎡]
- 사업기간 : 2007 ~ 2011
- 사    업    비 : 113,120백만원
- 개발방법 : 공영개발 또는 민간개발
- 유치업종 : 섬유, 조립금속, 기계, 전자·전기 등 첨단업종

### □ 예산집행계획(단위 : 백만원)

구    분	총사업비	기투자	2006년	2007년	향후투자	비    고
계	113,120				113,120	
국    비	9,506				9,506	
도    비	536				536	
시    비	103,078				103,078	
기    타						

### □ 지금까지 추진상황

- '04. 06. 19. : 도시기본계획 반영 (건설교통부 승인)
- '05. 09. 17. : 타당성조사 용역 완료
- '07. 5. 14. : 산업단지 예정부지 개발행위허가 제한고시

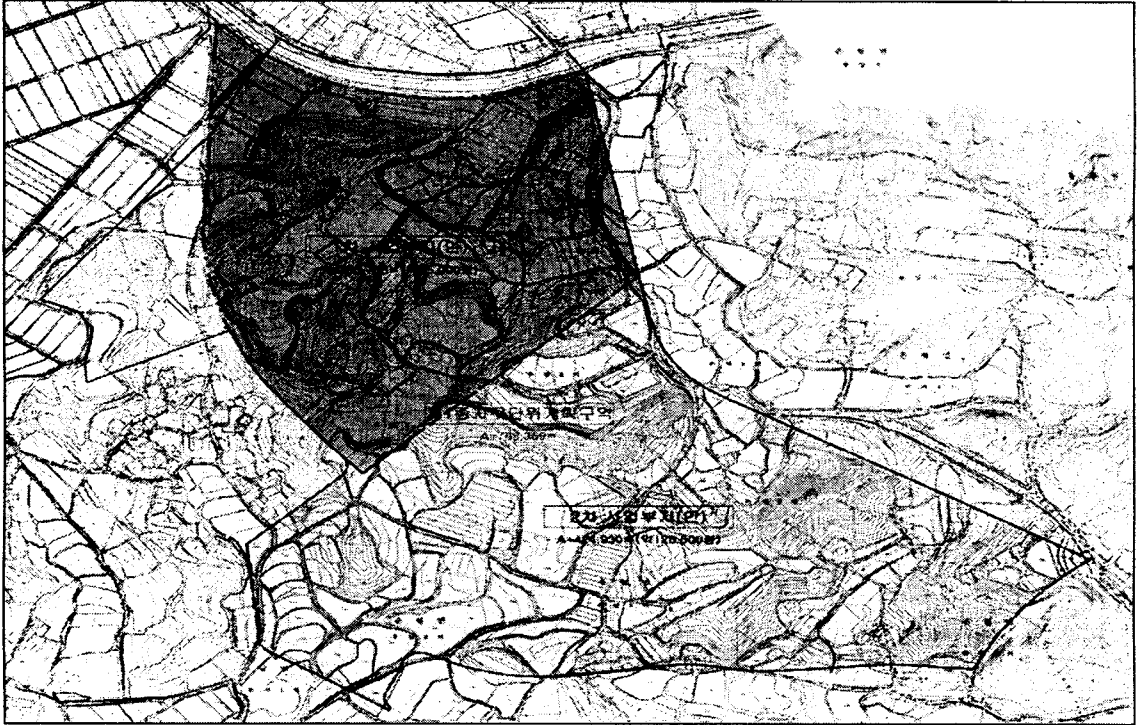
### □ 향후 추진계획

- '07년 하반기 : 공업물량 확보 및 사업시행자 선정
- '07년 하반기 : 산업단지 개발계획 용역발주
- '09년 하반기 : 부지조성공사 착공
- '11년 하반기 : 산업단지 준공

붙임 봉암 지방산업단지 위치도 및 항공사진

## 봉암 지방산업단지 예정지구 위치도

### ■ 위 치 도



### ■ 항공사진





# 2007 行政事務監査 要求資料

해당실과	산업경제과	요구위원	박재일
------	-------	------	-----

제 목	도시가스 자연부락 공급 추진현황(2005~2007현재)
-----	--------------------------------

## ☐ 2005년도 자연부락 공급 추진현황

공급지역	공급가구수	추진사업비 (백만원)	필요배관 (m)
덕계동 271 (삼희아파트 진입로 일원)	240	150	750
덕정동 116~118 (덕정초교 후문 일원)	70	90	450
덕정동 72 (장안하이츠빌라 일원)	30	38	190
덕정동 143~192 (덕정동 은골 일원)	35	48	240
백석읍 복지리 113 (복지리 태영아파트 앞)	10	16	80
백석읍 복지리 199일원 (가야아파트4거리 ~ 복지리 199)	120	150	750

## ☐ 2006년도 자연부락 공급 추진현황

공급지역	공급가구수	추진사업비 (백만원)	필요배관 (m)
덕계동 574번지 일원 (덕계저수지입구 - 산장빌라)	40	50	250
광적면 가남리 739번지 일원 (가남초등학교 뒤편)	80	100	500
광적면 가남리 742번지 일원 (광적농협 인근)	70	78	390

□ 2007년도 자연부락 공급 추진현황(예정)

공급희망지역	공급가구수 (예정)	추진사업비 (백만원)	필요배관 (m)
덕계동 421번지 주변 (덕산초교 인근)	20	31	150
덕계동 500번지 주변 (선녀골-동우그린빌라인근)	130	117	200
덕계동 551번지 주변 (덕계저수지입구-산장빌라인근)	40	40	150
덕계동 671번지 주변 (한주아파트 인근)	60	83	200
덕계동 682번지 주변 (덕계파출소 뒤편)	20	16	75
덕계동 286번지 주변 (대우아파트 인근)	40	40	200
백석읍 방성리 81번지 주변 (백석우체국 인근)	50	47	150
산북동 330번지 주변 샘내 농협 인근)	40	49	300

# 2007 行政事務監査 要求資料

해당실과	산업경제과	요구위원	이종호 장재훈
------	-------	------	------------

제 목	송전탑 건설[신포천-신덕은(1공구)/345kV] 현황 및 진행경위
-----	--------------------------------------

## ☐ 345kV 신포천-신덕은(1공구) 송전선로 건설사업 현황

### ○ 송전선로 전체 현황

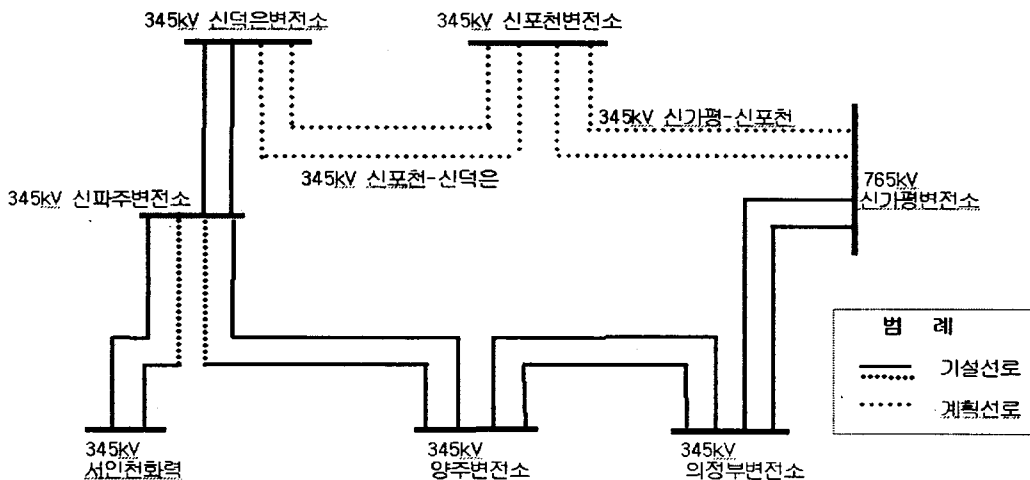
구 분	1 공 구	2 공 구
사 업 구 분	345kV 신포천변전소~홍죽리기점	홍죽리기점~345kV 신덕은변전소
예 상 길 이	약 39.5 km <철탑 105기>	약 23.4 km <철탑 65기>
경 과 지 역	포천시, 동두천시, 연천군, 양주시	양주시, 파주시 일원
준 공 목 표	2008. 12.	2008. 12.
총 사 업 비	약 780 억원	약 370. 억원
준 공 목 표	T o l : 62.9 km, 170 기 (1,150 억원 )	

### ○ 양주시 관련 현황

양 주 시	1 공 구	2 공 구
은 현 면	1 기	
남 면	22 기	
광 적 면	20 기	2 기
백 석 읍	12 기	5 기
계	55 기 <20.725 km>	7 기

※ 우리시 경과지 : 남면(황방리, 신암리, 매곡리),  
(제1공구 기준) 광적면(효촌리, 덕도리, 우고리, 비암리),  
백석읍(연곡리, 홍죽리),  
은현면(봉암리)

## ○ 계통도



## □ 지금까지 추진현황

- 2001. 12. : 345kV 신포천 - 신덕은(파주)간 송전선로 건설계획 수립
- 2003. 4. 7. : 시행예정지 의견조회(문서번호 : 61202-30510108 ~ 523)  
(한국전력공사 ➡ 양주시)
- 2003. 5. 17. : 전원개발사업 시행예정지에 의견조회에 대한 회신  
(양주시 ➡ 한국전력공사)

### 【회신내용 (도시 58414-61 : 2003. 05. 17.)】

- 지역주민들의 사전동의 없이는 사업시행 불가하므로 사업시행 예정지 최종 결정전 지역주민과의 협의 및 사전 설명회 조치 필요
- 도시기본계획상 시가화예정지에 대한 송전탑 및 송전선로의 설치 절대 불가하므로 세부계획노선(안) 확정시 재협의 통해 시가화예정지 외곽으로 설치

- 2003. 9. 23. : 시행예정지 의견조회(문서번호 : 61204-30510108 ~ 1555)  
(한국전력공사 ➡ 양주시)
- 2003. 10. 23. : 전원개발사업 시행예정지에 의견조회에 대한 회신  
(양주시 ➡ 한국전력공사)

### 【회신내용 (도공 58414-146 : 2003. 10. 23.)】

- 기 회신 내용과 동일하나 도시기본계획상 시가화예정지에 대한 송전탑 및 송전선로의 설치 절대 불가하므로 세부계획노선(안) 확정시 재협의를 통해 시가화예정지 외곽으로 설치도록 사전협의 바람

- 2003. 11. 08. : 시행예정지 의견조회(문서번호 : 61204-30510108 ~ 1878)  
(한국전력공사 ➡ 양주시)
- 2003. 12. 12. : 전원개발사업 시행예정지 사전협의 회신  
(양주시 ➡ 한국전력공사)

【회신내용 (도공 58414-11121 : 2003. 12. 12.)】

- 기회신 내용과 동일하며 주민들의 사전동의 없이는 사업시행 불가하므로  
지역주민들과의 사업설명회 등 사전 충분한 협의 이행 바람

- 2005. 9. 22. : 환경영향평가서 및 공문접수  
(한국전력공사 ➡ 양주시)
- 2005. 10. 10. : 사업내용 및 설명회 공람일정 공고
  - 공고매체 : 세계일보, 서울일보 등 2개 중앙일간지
  - 관련부서(실과소, 읍·면·동) 주민공람실시 및 의견제출 통보
- 주민설명회 개최

개최일시	장소	참석인원	개최결과	비 고
2005. 10. 17.(월) 10:00	문예회관	-	주민들의 반대로 미개최	
2005. 11. 18.(금) 11:00	문예회관	250여명	전반적으로 반대여론	

- 2005. 11. 23. : 제36회 동두천권행정협의회에 “송전선로 건설 관련 반대  
공동의견 제출” 제안
- 2005. 11. 24. : 345kv 신포천~신덕은 송전선로건설사업 반대의견 제출  
(양주시 ➡ 산업자원부, 한국전력공사 등)

【반대의견 내용 (산업경제과 - 20034 : 2005. 11. 24.)】

- 송전선로 23.225km 및 송전탑 64기의 우리시 지역 통과 및 설치 반대
- 송전선로 등이 우리시 지역을 통과하거나 설치되지 않도록 사업계획 전면  
변경 요청

- 2006. 2. 20. 제36회 동두천권행정협의회에 “송전선로 건설 관련  
백지화 결의문 작성”

- 2007. 3. : 전원개발사업실시계획 승인 신청서 제출  
(한국전력공사 ➡ 산업자원부)
- 2007. 4. 6. : 전원개발사업 신청에 따른 의견조회  
(산업자원부 ➡ 경기도)
- 2007. 4. 11. : 전원개발사업 신청에 따른 의견조회  
(경기도 ➡ 양주시)
- 2007. 4. 16. 전원개발사업 신청에 따른 관련법 검토 요청(협의중)  
(산업경제과 ➡ 관계부서 및 읍·면·동)

#### □ 처리계획

- 금번 송전선로 건설에 따른 전원개발사업실시계획 승인신청은 송전선로  
경과지가 당초와 일부 변경되어 신청되었으며,
- 읍·면·동 및 관련실과소에서 받은 의견을 종합적으로 충분히 검토하여  
우리시 의견을 제출.

# 2007 行政事務監査 要求資料

해당실과	산업경제과	요구위원	이종호
제 목	홍죽산업단지 조성 변경사유 및 내역		

## □ 홍죽산업단지 조성 변경사유

### ○ 당초 구역계 설정사유

- ▲ 계획도로와 기존도로 사이에 숙박업소 및 음식점 다수 입지
- ▲ 이러한 시설들은 토지보상비, 영업권 보상비 등으로 인해 단지 조성비용 증가의 요소가 되며 이전 등에 따른 사업기간 장기화의 원인으로 작용
- ▲ 계획도로 개설시기와 산업단지 조성시기 불일치로 진입로 개설 필요
- ▲ 위와 같은 문제점을 종합적으로 검토하고 단지조성비용 절감 및 사업기간 단축 등을 고려하여 다음과 같이 구역계 설정

- ⇒ 東측경계 : 용도지역 및 도로계획 반영(시도18호선 및 일반주거지역 경계)
- ⇒ 西측경계 : 제1종 지구단위계획구역 및 도로계획 반영(현행도로 경계)
- ⇒ 南측경계 : 국지도39호선 현행도로 및 계획도로 반영(현행도로 경계)
- ⇒ 北측경계 : 도시관리계획(안) 시가화예정용지(공업용지)반영

### ○ 구역계 변경사유 및 변경내역

- ▲ 당초 구역계가 부정형으로 계획되어 있어 토지이용의 효율성이 저하됨에 따라 산업단지 구역계를 정형화하는 한편 국지도39호선의 굴곡부 개선 및 확장필요
- ▲ 아울러 홍죽리 주민대책위에서는 홍죽리 주민들의 생업기반인 밭이 산업단지에 대거 편입되고 주거지와 연곡초등학교 경계선에 너무 근접하여 주민피해가 우려된다는 지적에 따라 주민의견을 수렴하여 다음과 같이 구역계를 조정

- ⇒ 東측경계 : 용도지역 및 도로계획 반영(시도18호선 및 공동주택 경계)
- ⇒ 西측경계 : 제1종 지구단위계획구역 및 도로계획 반영(당초안과 같음)
- ⇒ 南측경계 : 국지도39호선 변경계획(도시계획(예정)도로)반영
- ⇒ 北측경계 : 동·서·남측 경계를 기준으로 공업물량면적 반영

# 2007 行政事務監査 要求資料

해당실과	산업경제과	요구위원	이종호
------	-------	------	-----

제 목	아파트형공장 추진실적
-----	-------------

## 양주 테크노시티 아파트형공장 추진현황

### □ 사업개요

- 위 치 : 양주시 광적면 가남리 663외 8필지
- 대지면적 : 11,314㎡ (건축면적 7,357㎡, 연면적 46,425㎡)
- 건축규모 : 지하1층, 지상6층, 높이 23.4M
- 유치업종 : 지식산업 및 정보통신산업
- 사업기간 : 2007. 1. ~ 2010. 3.
- 사 업 비 : 496억원
- 시 행 자 : 우신산업 주식회사(대표이사 정태영)

### □ 지금까지 추진상황

- '07. 1. : 양주 테크노시티 아파트형공장 사업착수 결정(우신산업)
- '07. 2. : 설계계약((주)집대성건축사무소)
- '07. 3. : 군부대협의요청서 제출 및 지질조사 실시
- '07. 3. : 공장설립승인신청 ⇨ 도시관리계획 변경 관련 취하원 제출
- '07. 4. : 사전재해영향평가 용역 발주 및 경계(현황)측량 완료
- '07. 5. : 군부대협의요청서(재협의요청서)제출

### □ 향후 추진계획

- '07. 7. : 아파트형공장 설립허가 신청
- '07.11. : 시공사 선정 및 공사계약 체결
- '07.11. : 아파트형공장 신축자금 신청(경기도중소기업육성자금)
- '08. 1. : 아파트형공장 기공
- '08. 9. : 아파트형공장 분양
- '10. 1. : 아파트형공장 준공(사용승인) 및 입주

### □ 현안사항 및 대책

- 사업비 조달방안으로 경기도 중소기업육성기금에서 300억원을 융자받을 계획이며 동 기금을 융자받기 위해서는 市에서 15억원을 출연해야 함  
⇒ 2008년도 본예산에 경기도중소기업육성자금 출연금 15억원 확보
- 사업계획부지는 도시관리계획상 일단의 공업용지로 지정되어 있어 아파트형 공장을 신축하기 위해서는 일단의 공업용지 해제가 선행되어야 함  
⇒ 도시기본계획 및 관리계획 변경시 일반공업지역 또는 준공업지역으로 용도변경(현재 추진중)
- 계획부지중 일부가 전술비행 고도제한구역에 해당되어 군협의 부동의  
⇒ 군부대와 사전 협의하여 문제되는 부분은 설계변경(건물높이 하향조정)



# 2007 行政事務監査 要求資料

해당실과	산업경제과	요구위원	우순자
------	-------	------	-----

제 목	재래시장 현황 및 활성화 방안 (2005~2007년 현재)
-----	----------------------------------

## ☐ 재래시장 현황

(단위: m<sup>2</sup>)

구 분	소 재 지	등록일	개설일	부지면적	비 고
덕정시장	덕정동 132-3번지	1965	2,7일	7,637	
신산시장	신산리 280-10번지	1965	4,9일	3,038	
가남시장	가남리 738-6번지	1965	4,9일	2,281	

## ☐ 재래시장 활성화사업 방안

- 기후변화에 따른 시장이용률 저하에 대응하고 재래시장 주변의 쾌적한 환경을 조성하여 재래시장을 활성화하고자
- 재래시장내 강렬한 빛과 우리시 “비”를 가릴 수 있는 시설(캐노피) 및 화장실을 설치하여 이용상 불편사항 개선 및 상거래행위의 활성화에 기여

## ☐ 그간 재래시장 활성화사업 추진실적

(단위 : m<sup>2</sup>, 천원)

구 분	시장명	사업명	연면적	사업집행액	비 고
2005년	덕정시장	화장실 및 마을 회관 (노인정)신축공사	157.79	232,134	
2006년	신산시장	화장실신축공사	48.08	77,264	
		캐노피설치공사	496.5	588,577	

# 2007 行政事務監査 要求資料

해당실과	산업경제과	요구위원	우순자
------	-------	------	-----

제 목	공공근로사업 추진실적(2005 ~ 2007년 현재)
-----	------------------------------

## ☐ 2005 ~ 2007년도별 공공근로사업 추진

### ☐ 공공근로사업 집행 현황

(단위 : 천원)

연 도	사업예산	예산집행액	집행잔액	비 고
2005	695,638	685,352	10,285	
2006	771,141	752,955	18,186	
2007.6	801,249	276,423	524,826	

### ☐ 공공근로 참여 현황

(단위 : 명)

연 도	신청인원	선발인원	부적격자	중도포기자	비고
2005	613	350	98	102	
2006	535	302	102	66	
2007.6	316	183	55	34	

### ☐ 사랑의 보금자리 및 정자설치

(단위 : 개소, 천원)

연 도	사랑의 보금자리 만들기			정자설치		비고
	주거시설 개	사회복지 시설개선	사업비	정자설치	사업비	
2005	79	5	34,598	12	30,000	
2006	56	3	36,114	21	63,000	
2007.6	25	2	43,864	-	-	

## 【농 축 산 과】

1. 2007년 농기계 임대사업 추진실적, 문제점, 향후계획 --- (홍범표 위원)
2. 2007년도 어하동등 관련 홍보실적, 농업단체 지원현황 — (홍범표 위원)
3. 2007년도 양주골 한우 지원사업 추진실적 ————— (홍범표 위원)
4. 축산환경 개선사업 추진실적 ————— (홍범표 위원)
5. 우수 농산물 학교급식 지원실적(2005~2007년현재) ——— (우순자 위원)
6. 지역특화 현대화사업 추진실적(2005~2007년 현재) ——— (우순자 위원)
7. 학교우유 급식비 지원실적(2005~2007년 현재) ————— (우순자 위원)

# 2007 行政事務監査 要求資料

해당실과	농축산과	요구위원	홍범표
제 목	2007년 농기계임대사업 관련		
<p><input type="checkbox"/> 추진실적</p> <ul style="list-style-type: none"> <li>○ 임대 대상자 : 어머니눈썹미 작목반 외 6개 조직</li> <li>○ 임대기종 : 트랙터 4대, 이앙기 3대, 콤바인 1대(8월 구입),부속작업기 10대</li> <li>○ 사업비 : 280,000천원(시비180,000, 기금100,000)</li> </ul> <p><input type="checkbox"/> 문제점</p> <ul style="list-style-type: none"> <li>○ 국고보조사업은 소농기계 공급과 단기 임대를 원칙으로 승인을 하여 희망 기종 농기계 공급에 불만이 예상됨.</li> </ul> <p><input type="checkbox"/> 향후계획</p> <ul style="list-style-type: none"> <li>○ 도비사업 및 농기계임대사업기금을 확대 운영하여 농작업의 효율성을 높이고 생산비 절감에 기여토록 추진코자 합니다.</li> </ul>			

# 2007 行政事務監査 要求資料

해당실과	농축산과	요구위원	홍범표
제 목	2007년 어하둥둥 관련		

☐ 추진실적

○조례제정 : '06.10.09

○상표등록 : '07.02.20

○시행규칙 제정 : '07.04.23

- 농특산물공동브랜드 홍보책자 제작 : 8,000부(30백만원)
- 각종 행사시 브랜드홍보물 설치
- 행정기관 차량용 스티커 부착: 15대(5백만원)
- 언론매체를 통한 홍보(경기일보 외 13개 언론사 보도)
- 읍.면.동 및 유관기관 홍보 협조공문 발송
- 입간판 설치 추진중(49.5백만원)

☐ 문제점

○농가 또는 생산자 단체에서 기존에 사용하고 있는 상표를 선호하고 있으며, 기존 브랜드와 어하둥둥 브랜드를 함께 사용할 것을 희망함.

☐ 향후계획

○언론, 홍보물제작 등 공동브랜드 인지도 향상을 위한 지속적인 홍보

○농업 생산자단체 조직화, 품질향상, 규격화 등에 대한 농자재 및 시설비 지원

# 2007 行政事務監査 要求資料

해당실과	농축산과	요구위원	홍범표
제 목	2007년도 양주골한우 지원사업 추진실적		

☐ 양주골한우 생산기반 현황 : 30농가 2,800두

☐ 양주골한우 고급육생산지원사업

○ 사업계획

- 사 업 량 : 750두
- 사 업 비 : 150백만원(시비)
- 사업내용 : 거세장려금 지원

○ 추진실적(2007. 5월말 현재) : 350두 추진 완료

☐ 양주골한우 생산기반확충사업(지역특화사업)

○ 사 업 량 : 30개소

○ 사 업 비 : 300백만원(국비90, 도비45, 시비45, 자담120)

○ 사업내용 : 양주골한우 고급육 생산 기반 확충을 위한 장비 및 기자재 설치 지원

○ 세부사업별 추진실적

구 분	사 업 계 획				추 진 실 적				비 고
	사업 량	사업비(천원)			사업 량	사업비(천원)			
		계	보조	자담		계	보조	자담	
계		300,000	180,000	120,000		288,000	172,800	115,200	
<input type="checkbox"/> 스킨드로다	13대	260,000	156,000	104,000	13대	260,000	156,000	104,000	
<input type="checkbox"/> 반자동제한 사료급이기	2개소	16,000	9,600	6,400	1개소	8,000	4,800	3,200	
<input type="checkbox"/> 자동목책기	480개	24,000	14,400	9,600	400개	20,000	12,000	8,000	

# 2007 行政事務監査 要求資料

해당실과	농축산과	요구위원	홍범표
------	------	------	-----

제 목	축산환경개선사업 추진실적
-----	---------------

## ☐ 추진 현황

### ☐ 사업목적

- 축사내 유해가스, 악취, 해충발생 억제로 축사환경 개선
- 축분악취로 인한 민원 사전방지

### ☐ 사업대상자 : 소, 돼지, 닭 사육농가

### ☐ 지원조건 : 보조 50%, 자담 50%

### ☐ 사업내용 : 사료첨가용 미생물제제 및 파리천적 공급 지원

### ☐ 지원방법 : 하절기를 중심으로 연 2회 공급

## ☐ 축산환경개선사업 지원내역

### ☐ 2007년 축산환경개선제 지원내역

축종별	지원농가수 (호)	사업량 (kg)	사 업 비(천원)			비고
			계	보조	자부담	
계	296	110,000	550,000	275,000	275,000	
소	138	38,700	193,500	96,750	96,750	
돼지	103	37,772	188,860	94,430	94,430	
닭	55	33,528	167,640	83,820	83,820	

### ☐ 2007년 파리천적 공급 지원내역

축종별	지원농가수 (호)	사업량 (세트)	사 업 비(천원)			비고
			계	보조	자부담	
돼지	4	120	14,400	8,640	5,760	

# 2007 行政事務監査 要求資料

해당실과	농축산과	요구위원	우순자
------	------	------	-----

제 목	우수 농산물 학교급식 지원실적(2005 - 2007년 현재)
-----	-----------------------------------

☐ 2005년도 지원실적

○ 지원실적 없음

☐ 2006년도 지원실적

○ 학교급식 양주쌀 지원

학교	학생수	집행액	지원물량	비 고
초등학교 28교	15천명	129백만원	147톤	양주쌀과 정부미차액의 70% 지원

☐ 2007년도 추진현황

○ 학교급식 양주쌀 지원

학교	학생수	예산액	예상물량	비 고
초등학교 28교	15천명	144백만원	155톤	양주쌀과 정부미차액의 80% 지원

○ 추진실적(07.5월현재)

- 46백만원 58톤



# 2007 行政事務監査 要求資料

해당실과	농축산과	요구위원	우순자
제 목	지역특화 현대화사업 추진실적(최근3년간)		

## ☐ 지원분야

- 목적 : 지역특성에 맞는 차별화된 전략품목을 육성 발전시킴으로써 지역적으로 얼굴있는 품목 및 브랜드 개발로 경쟁력 제고
- 지정품목(3) : 배, 한우, 술(영양)부추  
※ 영양부추는 2007년 지정되어 2008년 지원계획
- 회계 : 균형발전특별회계(국비30%, 도비15%, 지방비15%, 자담40%)

## ☐ 예산보조내역(2007년 5월말 현재)

(단위:천원)

사업명	연도별	사업명	사 업 비			비 고
			계	보 조	자 담	
계		40	1,650,000	1,030,000	620,000	
양주배수출 기반확충	소계	33	950,000	570,000	380,000	
	2005년	저온저장고설치외 14	450,000	270,000	180,000	
	2006년	선별장증설외 11	200,000	120,000	80,000	
	2007년	수출전용배봉지외 5	300,000	180,000	120,000	
양주골한우 생산기반 확충	소계	7	700,000	460,000	240,000	
	2005년	양주골한우전문판매점	200,000	160,000	40,000	
	2006년	사료자동급이시설외 2	200,000	120,000	80,000	
	2007년	자동목책기외 2	300,000	180,000	120,000	

# 2007 行政事務監査 要求資料

해당실과	농축산과	요구위원	우순자
------	------	------	-----

제 목	학교우유급식비 지원실적(2005 - 2007년 현재)
-----	-------------------------------

## ☐ 추진 현황

### ○ 사업목적

- 우유소비기반을 확대하여 낙농산업의 안정적 발전
- 학교우유급식을 통하여 학생들의 식생활개선 및 체력증진

○ 지원대상자 : 국민기초생활보장 대상가정 및 모부자 가정의 초·중·고생

## ☐ 학교우유급식비 지원실적

○ 학교우유급식사업 추진실적(2005 ~ 2006년 5월)

연도별	지원대상		사 업 비(천원)				비고
	학교수	학생수	계	국비	도비	시비	
계	40	2,019	105,766	76,136	14,815	14,815	
2005년	30	704	41,992	31,494	5,249	5,249	
2006년	40	701	47,198	33,038	7,080	7,080	
2007년 (1월-5월)	40	614	16,576	11,604	2,486	2,486	