

## 【 15 】 제4기 양주시지역보건 의료계획안

제출년월일: 2006. 8

제 출 자: 양주시장

### □ 제안이유

- 지역보건법 제3조의1항, 제4조 및 동법시행령제5조1항에 의거 지방자치 단체는 4년 단위로 지역의 보건의료실태와 지역주민의 보건의료의식, 행태 등에 대하여 자료를 수집하고 조사결과에 따라 당해지역에 필요한 보건 의료에 관한 장단기 사업계획을 수립하고 .
- 지역보건법 시행령제2조1항의 지역보건의료심의위원회로 하여금 동시행령 제2조2항에 의한 자문 및 심의후 지방의회의결을 거쳐 보건복지부에 제출 해야 하는 사안 으로서,
- 17만 주민의 보건향상을 위한 2007년부터 2010년까지 4년간 포괄적인 지역 보건의료 중기계획(안)으로서 미래 비전적인 보건의료계획 수립 및 시행을 통해 체계적인 지역보건의료의 발전과 주민건강증진을 도모하고자 함

### □ 주요내용

- 양주시의 2007년부터 2010년간의 지역보건의료계획
  - .구조 및 조직개선
  - .시설 및 장비개선
  - .주민건강을 위한 보건사업의 활성화
  - .보건소 이용 주민만족도 향상위한 친절만족도 개선

※주요내용 별첨

## 제4기 지역보건의료계획 내용

### ◎구조 및 조직 개선

#### ○ 조 직 : 2과신설, 1담당신설, 2담당편입, 2보건지소신축

시의성장 및 인구증가에 맞추어 보건정책과 위생업무 및 주민건강증진의 수요가 급격히 증가함으로 지역보건의 주체로서의 기능과 위상을 재 정립하고 보건의료 및 위생정책의 수립, 평생건강관리시스템의 조직을 구성함.

#### ■ 보건소를 보건관리과 와 보건사업과로 신설하고

- 보건관리과에는 국가보건정책관련 업무추진을 위한 보건행정, 예방의약과 위생정책을 담당하는 위생행정, 위생지도담당을 두어 지역보건, 위생, 의료, 복지를 연계, 효율적 사업수행의 기틀이 되는 지역보건조직을 구성한다
- 보건사업과에는 주민건강증진을 위한 보건사업, 진료업무 추진부서인 방문보건, 건강증진, 진료지원과 전염병 및 방역업무를 추진하는 질병관리담당을 둔다

#### ■ 보건소지소는 육정보건의소와 광적보건의소 신축

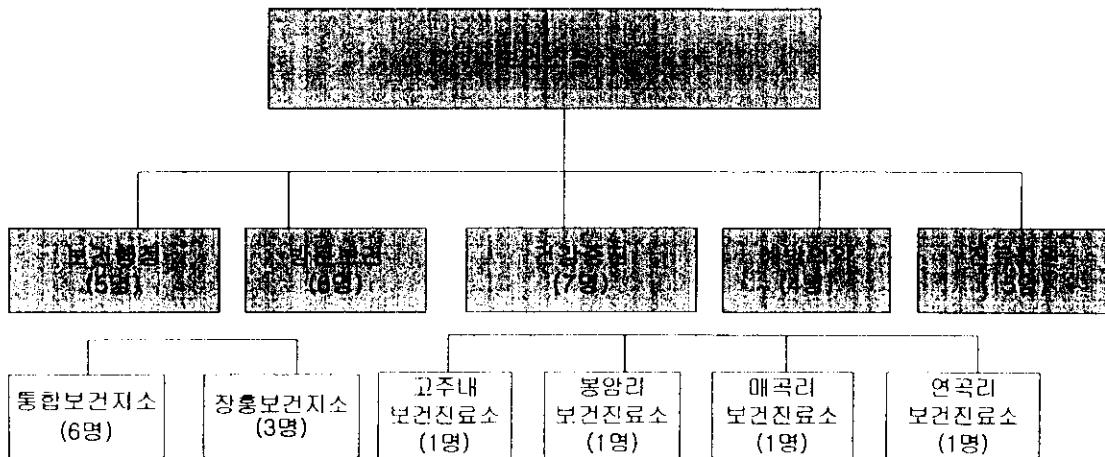
#### ○ 인 력 : 15명증원, 6명 편입

■ 증원부서 : 보건사업과1, 보건관리과1, 질병관리3, 육정보건의소5,  
광적보건의소4, 장흥보건의소1

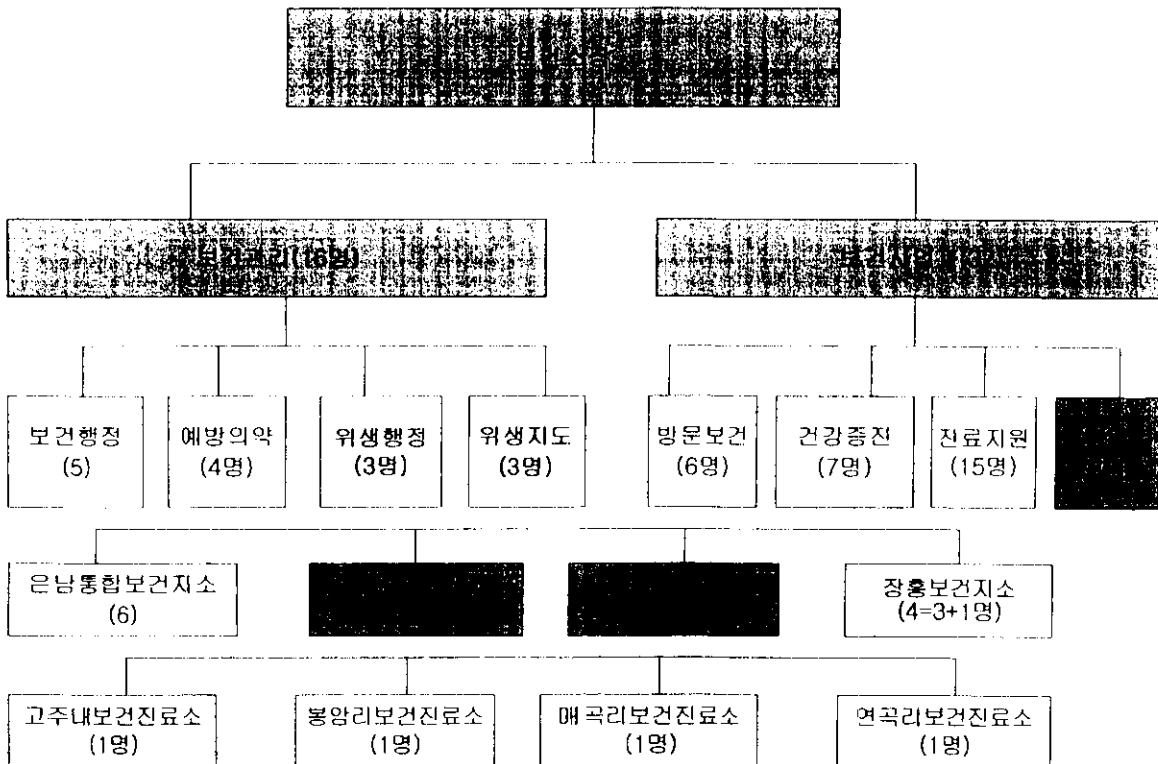
■ 편입부서 : 위생행정3, 위생지도3

■ 직 렬 : 간호직5, 전산직1, 영양사1, 의료기술직2, 보건직12(6명은 편입)

<현 행 (51명)>



<조 정 (72명)>



## ●시설 및 장비 개선

### ○ 보건소 이전신축 (2,000평), 보건지소 2개 신축 (2,000평) : 21,200,000천원

#### ■ 보건소 이전신축

##### .필요성

-양주시 인구성장으로 인한 보건소 수요의 급격한 증가

##### .추진방안

-보건소의 이전신축과 인력과 장비의 보강, 서비스 획기적인 개선

-건강증진센터, 정신보건센터, 재활치료시설, 치매와 노인주간보호시설 운영

##### .대상지

-현재 양주시청 사거리 부근 및 행정타운내

##### .규모 및 사업비

-부지:6,600㎡

-건축면적/사업비:3,300㎡~3,500㎡/80억원(국도비 지원추진)

#### ■ 보건지소 신축

##### .필요성

-택지개발사업으로 주거기반시설의 확충과 주거인구의 증가로 보건소와 근접성이 떨어지는 단지내에 영유아 및 예방과 건강증진을 위한 보건의료서비스 제공

##### .추진방안

-건강한 가정육성을 위한 모자보건사업추진과, 불소도포, 실란트등 어린이 구강보건사업에 주력하는 특화 보건지소설치운영

##### .대상지

-대단위 주택단지 조성으로 인구 분포상 도시형을 띄는 옥정지역과 광적 지역에 새로운 개념의 보건지소 신설을 추진

##### .규모/사업비

-옥정보건지소:부지3,300㎡, 건축면적2,900㎡/66억원(국도비 지원추진)

-광적보건지소:부지3,300㎡, 건축면적2,900㎡/66억원(국도비 지원추진)

■ 보건소 사무실 재배치 및 기능보강

· 사업기간 : 2007년도

· 사업내용

- 재활치료실 및 건강증진실 설치를 위한 보건소 2층 종합사무실 리모델링

- 사무실 재배치

⇒ 현 치과를 구강보건실로 함

⇒ 현 구강보건실 자리로 종합사무실의 3개 부서가 이전

⇒ 현 물리치료실 자리로 종합사무실의 1개 부서가 이전

⇒ 현 종합사무실(70평) 자리에 물리치료실을 이전 하고

재활치료, 체력측정 및 건강증진실을 설치

· 사업비

- 보조금 : 100,000천원(도에 신청중)

- 시비 : 100,000천원(2007년 예산에 편성예정)

■ 장흥보건지소 물리치료실 설치

· 사업기간 : 2007~2009년도

· 사업대상 : 장흥보건지소 물리치료실 설치를 위한 리모델링 물리치료장비 설치

· 총사업비 : 30,000천원(시자체 예산 반영계획)

· 시설방법 : 장흥보건지소 1층 예방접종실 리모델링 및 장비구입

- 장비구입비 : 20,000천원

- 시설공사비 : 10,000천원

(소요예산 : 10평 × 1,000천원 = 10,000천원)

■ 장 비

· 보건소에 건강증진과 재활을 위한 운동 장비와 노인주간보호시설의 장비

· 신규보건지소에 건강증진실 설치에 따른 장비 구입

· 보건지소 및 보건진료소의 노후장비 교체 및 건강관리 용품 설치

●제4기 추진 사업목표 총괄표

사업명		대표지표	현황 (2005관리율)	2010 최종목표관리율	
조 직	①보건소 조직개편	과 및 담당 신설	5개담당	2개과 8개담당 14명 증원	
	②보건지소 신설	지소 신설	2개소 (통합,장흥)	4개소 (통합,장흥,옥정,광적)	
시 설 장 비	③장비	운동재활관리실 신설	시설장비없음	신설완비	
	④보건지소 신축	지소 신축	2개소	2개소 신축 (옥정,광적)	
보 건 사 업	중 정	①운동비만사업	주 3일이상운동 (1일 20분이상)	11%	12%
			성인 과체중	37%	36%
	일 반	①영유아보건사업	영유아등록율	74%	80%
		②모성보건사업	임산부 관리율	39%	46%
		③구강보건사업	아동 정심식사후 잇솔질실천율	36%	60%
		④성인보건사업	의료수급자 암검진	12%	15%
			건강보험가입자 암검진	19%	23%
		⑤노인고혈압당뇨사업	등록환자투약율	55%	70%
		⑥결핵관리	0세 인구 접종율	83%	95%
		⑦주민친절도 향상	친절만족도	54%	80%