

## ( 장      흥      면 )

### 주요업무보고

- ◎ 주민과 함께하는 열린행정
- ◎ 내고장 알리기 사업추진
- ◎ 화합하는 내고장 만들기
- ◎ 서민생활 안정과 저소득 주민보호
- ◎ 정주하고싶은 농업기반 구축
- ◎ 주민자치센터 활성화

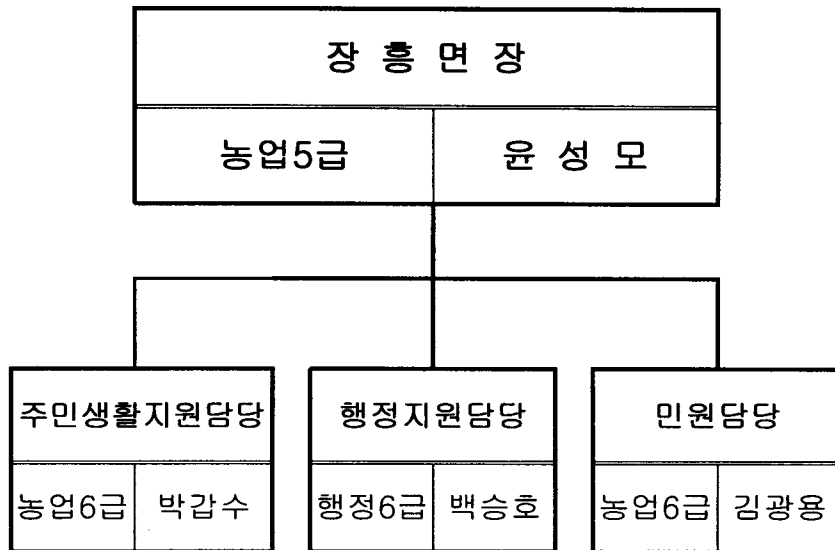
# 일 반 현 황

(2006. 6. 30. 현재)

인 구	-----	10,487명(4,033세대)
		[외국인 143명(남 105명, 여 38명) 남 5,427명, 여 5,060명]
면 적	-----	63.44km <sup>2</sup>
행 정 구 역	-----	16개리 99개반
공 무 원	-----	3개부서 13명
		[현원 : 12명]
기타 기관수	-----	6개 기관, 24명
		· 경찰 13명, 소방 2명, 체신 7명, 철도 7명(개역)
학 교	-----	2개교 668명
		· 송추초교 : 학생 492명, 교사 24명, 행정 4명
		· 삼상초교 : 학생 176명, 교사 10명, 행정 2명
기 업 체	-----	15개 업체 222여명
사회복지시설	-----	3개소 155명
		· 한국보육원(60명) 광명보육원(55명)
		· 저소득노인복지시설 에버그린(40명)
의 료 기 관	-----	3개소
		· 보건지소, 송추정신병원, 서울정신요양원
		· 일반의원 1, 치과 1, 약국 5
차 량 등 록	-----	3,648대

# 행정기구 및 정·현원

## □ 기 구



## □ 정원현황

(단위 : 명)

직급별	계	5급	6급	7급	8급	9급	기능직
정 원	13	1	3	3	3	2	1
현 원	12	1	3	1	3	3	1

# 주민과 함께 하는 열린행정

## □ 목 적

- 국가시책과 시정에 대한 홍보를 통해 주민참여 유도
- 주민의 불편사항을 미리 파악하여 해결함으로써 면정에 대한 신뢰 구축

## □ 사업개요

- 사업시기 : 년중
- 사업대상 : 아·반장 및 면민
- 사업내용 : 리장회의, 반장 간담회, 종합관찰제 운영 등

## □ 상반기 추진실적

- 리장회의 개최 13회, 종합관찰제 운영(적출 56건, 처리 69건)
- 장흥발전협의회를 통한 지역화합 및 지역발전 계기 마련 : '06.3.31.결성, 회원 95명

## □ 향후 추진계획

- 리장회의를 통한 국가 시책 및 시정 홍보 : 월 2회
- 반장과의 간담회를 통한 면정 참여기회 부여 : 년 1회
- 종합관찰제 운영 활성화와 지역동향 관리를 통해 신속한 주민불편사항 해결 : 수시

## □ 문제점 및 대책

- 종합관찰제 및 지역동향 관리운영 부진
  - 전직원 모니터요원화 (1월 3건이상 적출 의무화)
- 업무협조가 필요한 유관기관과의 업무연계 처리가 지연됨
  - 해당 업무의 신속한 처리를 위한 업무협조체계 구축 노력

# 내고장 알리기 사업추진

## □ 목 적

- 우리면은 수도권 1일 관광지로 자연경관이 수려하고 도심과 근거리에 위치한 장점을 살려 우리고장을 널리 알려 많은 관광객 유치로 지역 경제 활성화
- 장흥면에 대한 적극적인 홍보를 통해 지역이미지 제고

## □ 사업개요

- 사업시기 : 년중 (행사에 따라 적의 선정)
- 사업대상 : 전 면민 및 관광객
- 사업내용 : 「서덜 장흥축제 2006」, 장흥얼음축제, 녹색농촌체험마을 활성화 등

## □ 상반기 추진실적

- 송추-우이령간 걷기대회 추진('06.4.16) : 3,000여명 참여
- 배호 탄생기념 모창대회 추진('06.4.23) : 100명
- 녹색농촌체험마을 활성화 : 정자동마을-한국토지공사 자매결연('06.06.20.)

## □ 향후 추진계획

- 각종 축제 및 행사를 통해 내고장을 알리는 계기를 마련하여 지역이미지 제고 및 지역경제 활성화
  - 「서덜」 장흥축제 : 8월중
  - 우이령 산악달리기 대회 개최 : 10월중
  - 장흥 얼음축제 : 12월중
  - 장낙원 천문대 및 장흥아트파크 등 주요명소 홍보 : 년중
  - 자연사박물관 설립 추진 및 홍보 : 년중
- 녹색농촌체험마을을 활성화 하여 도시민이 지역을 찾을 수 있도록 유도

## □ 문제점 및 대책

- 대부분의 행사가 관주도로 이루어지고 있는 점을 보완하여 지역주민 스스로 주체가 되어 운영할 수 있게 하는 분위기 유도 및 조성

# 화합하는 내고장 만들기

## □ 목 적

- 장흥과 송추지역의 지리적 분리가 문화적·지역적 분리로 이어지지 않고  
분열될 수 있는 분위기를 화합과 통합의 분위기로 전환
- 주민들의 화합을 통해 지역발전 유도

## □ 사업개요

- 행사시기 : 년중 적의 선정
- 대 상 자 : 전 면 민
- 행사내용 : 면민의 날 행사 및 체육대회, 등산대회, 통합송년회 등

## □ 상반기 추진실적

- 지역발전을 위한 척사대회 개최 : '06. 1.18~ 2.19
- 한마음 건강걷기 대회 개최 : '06.4.16

## □ 향후 추진계획

- 면민의 날 행사 및 면민 체육대회 개최 : 2006. 9월 ~ 10월
- 노인대학 졸업기념 경로당 대항 게이트볼 대회 개최 : 2006. 10월
- 오봉산 한마음 등반대회 개최 : 2006. 11월
- 통합 송년회 개최(단체별 망년회 축소) : 2006. 12월

## □ 문제점 및 대책

- 행사에 참여하는 주민 및 단체가 극히 한정되어 있음
- 관내 각종 사회단체를 중심으로 지역주민에 대한 홍보를 적극 실시하여  
행사참여율 제고

# 서민생활 안정과 저소득 주민보호

## □ 목 적

- 경기침체와 실업율의 증가로 빈곤층이 증가하고 있어 저소득층을 적극 발굴하여 서민생활 보장
- 기초생활 보장자 외 저소득가정에 대해 사회단체간 자매결연을 통한 지원으로 훈훈한 사회분위기 조성

## □ 사업개요

- 저소득 주민 사회복지 지원
  - 기초생활보장 : 159세대 219명
  - 장 애 인 : 48세대 53명
  - 가정위탁아동 : 2세대 223명
  - 영유아보육료 : 115세대 136명
  - 모·부자가정 : 17세대 51명
  - 저소득 노인 : 20세대 26명
  - 일 반 노 인 : 56세대 69명
- 기초생활 보장자외 저소득가정에 대해 사회단체간 자매결연을 통한 지원

## □ 상반기 추진실적

- 저소득 주민 사회복지 지원 : 323세대 449명
- 주민생활지원담당부서 신설 : 상담실 설치
- 사회단체의 저소득가정 지원 : 3회, 7,000천원

## □ 향후 추진계획

- 기초생활보장 등 지원대상자 지속적 관리 지원 : 323세대 449명
- 기초생활보장 등 지원대상자 적극 발굴
- 지원대상 제외자중 어려운 가정은 사회단체와 자매결연을 통한 지원으로 생활안정 및 훈훈한 사회분위기 조성
  - 적십자봉사회, 바르게살기협의회, 주민자치위원회 등

# 정주하고 싶은 농업기반 구축

## □ 목 적

- 주민생활의 불편사항을 해소하여 정주의지를 심어주고 살기 좋은 농촌기반 구축

## □ 사업개요

- 사업내용 : 소규모 주민숙원사업 추진 (도로포장, 배수로정비 등)
- 사업기간 : 2006년 1월 ~ 12월
- 소요예산 : 300백만원 (시설비 200백만원, 민간자본보조 100백만원)

## □ 상반기 추진실적

- 2006년도 상반기 소규모 주민편익사업 추진상황
  - 도 로 포 장 : 3개소 295m
  - 배수로 정비 : 5개소 765m
  - 마을회관 보수 등 : 1개소(일영4리)
- ※ 전체 사업비 중 144백만원 집행  
(사업비 잔액 시설비 73백만원, 민간자본보조 83백만원)

## □ 향후 추진계획

- 2006년도 소규모 주민편익사업 추진계획
  - 도 로 포 장 : 2개소 1,000m
  - 배수로 정비 : 4개소 500m
  - 소하천 정비 : 1개소 200m
  - 마을회관 보수 등 : 1개소



# 주민자치센터 활성화

## □ 목 적

- 주민자치 활동과 주민의 요구에 의한 다양한 주민중심 프로그램을 개발하여 주민의 문화적 욕구의 만족도 극대화
- 사회진흥 프로그램에 주민의 적극적인 참여를 유도하여 지역화합에 기여

## □ 사업개요

- 사업기간 : 2006. 1월 ~ 12월
- 대 상 : 전 주 민
- 프로그램 : 14개
- 소요예산 : 57백만원

## □ 상반기 추진실적

- 주민자치위원회 운영 : 5회 (27명)
- 프로그램 운영 : 컴퓨터교실 외 13개 프로그램 (상반기 15,986명)
- 신규프로그램 개발 : 풍물놀이 운영
- 사랑의 국수 나누기 : 매월 2회(관내 노인 100여명)

## □ 향후 추진계획

- 기존 프로그램 지속적 운영 : 14개 프로그램
- 여름방학 특강 어린이 프로그램 운영 : 한자교실, 탁구교실, 농구교실
- 신규 프로그램 개발 추진 및 실적저조 프로그램 재정비로 내실화 추진  
- 지역실정에 맞는 특화된 프로그램 개발
- 장흥문화체육센터 시설확충으로 주민자치센터 활성화

## □ 문제점 및 대책

- 자원봉사자 활동 실적 미흡 → 다양한 프로그램에서 자원봉사자의 활동 유도
- 주민자치센터 프로그램 이용자 계층 확대  
→ 노인, 어린이 등 다양한 계층의 주민이 자유롭게 이용할 수 있도록 프로그램 적극 유치