

# ( 은 현 면 )

## 주요업무보고

- ◎ 주민자치센터 운영 활성화
- ◎ 『친환경 은현지역축제』 추진
- ◎ 신천둔지 유채꽃 단지 조성

# 일 반 현 황

(2006. 6. 30 현재)

● 인 구 ----- 3,174가구 (7,841명)  
[전년대비 272명 감소]

● 면 적 ----- 34.55km<sup>2</sup>

● 행 정 구 역 ----- 12개리 73개반

● 공 무 원 ----- 3담당 12명

● 보 육 시 설 ----- 10개(공립1, 민간9)

● 대 학 교 ----- 1개교(서정대학)

● 학 교 ----- 초등학교 3개교  
[은현초, 봉암초, 상패초]

● 기 업 체 ----- 285업체 (4,837명)

● 상 수 도 율 ----- 44%

● 국 민 기 초 수 급 자 ----- 181세대, 261명

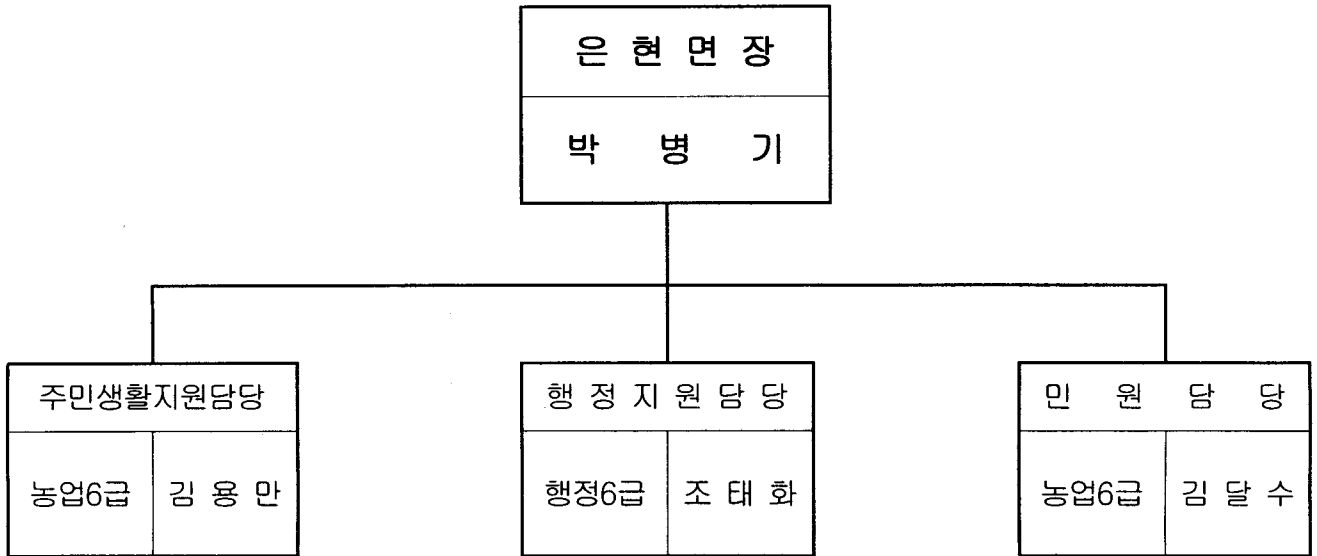
● 군 사 시 설 보 호 구 역 ----- 17.44km<sup>2</sup>

● 의 료 시 설 ----- 3개소

[은남통합보건지소, 봉암보건진료소, 국군양주병원]

# 행정기구 및 정·현원

## □ 기 구



## □ 정·현원 현황

구분	총원	5급	6급	7급	8급	9급	기능직	비 고
정 원	13	1	3	4	2	2	1	
현 원	12	1	3	2	2	3	1	
결 원	△ 1	-	-	△ 2	-	+ 1	-	

# 주민자치센터 운영 활성화

## □ 목 적

- 주민자치센터(문화·복지 여가기능) 활성화로 주민의 삶의 질 향상
- 주민의 자발적 참여 유도를 통해 주민자치 및 지역공동체 의식 함양

## □ 사업개요

- 프 로 그 램 : 21개 프로그램
- 시 설 현 황 : 5개시설(문화교실, 헬스센터, 사무실, 복지회관, 리사무실)
- 주민자치위원 : 24명
- 소요예산 : 119,200천원

## □ 상반기 추진실적

- 「은현면-면목제8동」 간 자치프로그램 교환('06. 1. 18)
  - ※ 면목8동 초등학생(2~6학년) 37명 : 자연생태 및 농기구 이름 알기 체험
- 은현복지회관 준공('06. 2. 16) : 자치프로그램 공간 활용
  - ※ 지상2층 : 다목적 강당 84평, 사무실 16평
- 신천둔치 유채단지 조성('06. 3. 27 ~ 3. 30) : 3개소 13,000평
- 주민자치센터 운영프로그램 테마별로 운영
  - 문화여가 13종 14강좌, 지역봉사 5종, 사회진흥:2종
- 아름다운 꽃길(은현삼거리↔면사무소) 가꾸기 : 1km

## □ 향후 추진계획

- 주민자치 프로그램의 지속적 운영 : 13종 14강좌
- 취약계층 강좌 지속운영 : 원목놀이, 노인건강교실, 미술기초반
- 지역특색을 살린 브랜드 축제로 친환경 이미지 제고
  - 신천하수종말처리장 준공기념 나릿물 축제('06. 9월 중순)
  - 메밀꽃 단지 조성사업 추진 : 1개소 1.5km
- 직능단체별 자원봉사 참여 프로그램 및 네트워크 구축 : 주민자치위원회 중심
  - ※ 사랑의 찬 배달(결식아동·독거노인), 생필품 지원(장애 노인시설)

# 「친환경 은현지역축제」 추진

## □ 목 적

- 지역 공동체의 자긍심을 높이고 지역발전에 기여
- 면민의 화합을 도모하고 지역 공동체의식 함양

## □ 사업개요

- 행사기간 : 2006년 9월중
- 행사장소 : 신천하수종말처리장 및 신천둔치 일원
- 행사내용 : 3개분야 20여개 항목
  - 시민참여 한마당, 공연 및 전시, 부대행사
- 소요예산 : 50,000천원
- 주 관 : 은현면 주민자치위원회

## □ 상반기 추진실적

- 2006. 2월 : 축제 주제 및 축제명 결정( '나릿물' 축제)
- 2006. 3월~5월 : 축제에 따른 분야별 실행 계획 수립
- 2006. 4월 : 대한민국축제박람회 참관(벤치마킹)
- 2006. 5월 : 하수종말처리장 준공연기로 인한 축제 연기(2006. 9월중 실시)
  - ※ 준공예정일 : '06. 4. 24 ⇒ '06. 8. 31연기

## □ 향후 추진계획

- 2006. 7. : 축제에 따른 분야별 실행계획 수립 및 홍보
- 2006. 7. : 축제장소 결정 및 시설계획 수립
- 2006. 7 ~8 : 축제 이벤트 행사 참여단체 섭외
- 2006. 9. : 축제장소 시설설치 및 축제
  - ※ 지역관광·문화 특화사업으로 계승 발전

# 신천둔치 유채꽃단지 조성 관리

## □ 목 적

- 친환경 지역의 이미지 고양 및 지역주민의 삶의 질 향상
- 지역공동체의 자긍심을 고취하고 지역발전에 기여

## □ 사업개요

- 사업기간 : 2006년 3월 ~ 6월
- 사업위치 : 3개소
  - ※ 신천하수종말처리장 앞, 은현교 상류, 나이키부대 앞
- 파종면적 : 13,000여평
- 소요예산 : 20,000천원
- 주 관 : 은현면주민자치위원회

## □ 상반기 추진실적

- 2006. 2. : 벤치마킹 및 신천둔치 유채꽃 조성사업 추진 설명회
- 2006. 3. 27 : 유채단지 조성 · 파종
- 2006. 4. : 물주기, 제초작업, 주변 환경정리
- 2006. 5 ~ 6 : 개화

## □ 향후 추진계획

- 2006. 7. : 신천둔치 벌초 및 잡석제거
- 2006. 7 ~ 8 : 메밀꽃 단지 조성( 17,000천원)
  - ※ 파종면적 : 7,000여평( 신천하수종말처리장 주변 둔치지역)

## □ 문제점 및 대책

- 동두천시와 경계지역으로 하천공원화 사업이 완료된 동두천시와 방치된 우리시의 하천둔치와 비교대비 및 고엽제전우회등 야시장 개설 지역으로 민원야기
  - ⇒ 하천공원화 사업전까지는 최소한의 예산지원으로 주민의 자율적 관리체계 구축
  - ※ 유채꽃, 메밀꽃, 보리, 농작물재배사업등