

## 【 5 】 양주군 행정기구설치조례중개정조례안

제출년월일 2000. 8. 30

제 출 자 양 주 군 수

### □ 개정이유

읍·면 기능전환 시범실시에 따라 읍·면 이관사무 및 대민행정의 적정 수행과 주민자치센터 운영지원을 위하여 한시적으로 과를 증설하여 주민자치센터의 기능을 조기에 정착시키고, 고객(민원)중심의 민원 one-stop처리를 위하여 복합민원을 1개의 기구로 일원화하여 주민의 요구에 부응하는 신뢰받는 고품질의 행정서비스를 제공하려는 것임.

### □ 주요골자

가. 본청 실과를 다음과 같이 조정함(안 제4조제1항).

- 민원봉사과를 생활민원과와 허가과로 분리
- 환경보호과를 분리하여 청소과를 신설
- 도로교통과를 도로과로 변경

나. 본청 실과의 분장사무를 다음과 같이 조정함(안 제4조제2항).

#### ○ 총무과

- 체육관련업무를 사회복지과로 이관
- 주민자치센터 설치 및 운영지원

#### ○ 생활민원과

- 민원실의 설치 운영
- 호적 및 주민등록 사무
- 생활민원의 접수 관리(컴퓨터 통신에 의한 접수민원 포함)
- 주민건의사항의 관리
- 부동산관리 및 지적업무
- 건축물대장 관련 민원처리
- 차량등록업무
- 민방위 및 병무업무

○ 허가과

- 환경 및 위생 허가·신고
- 음반·비디오 및 게임물에 관한 등록·관리
- 농지전용 허가·신고
- 산림형질변경 및 개발행위 허가·신고
- 공장설립 승인 및 공장등록
- 건축허가·신고 및 사용승인

○ 사회복지과

- 체육공원조성등 체육관련업무

○ 청소과

- 쓰레기매립장 및 소각장 건립·유지관리
- 폐기물 재활용 및 쓰레기 종량제 시행등 청소업무
- 가로변 청소·관리업무등

○ 지역경제과

- 교통에 관한 업무(전철사업 추진 제외)

○ 건설행정과

- 하수도시설의 확충·관리(사용료징수 제외)
- 차집관거 사업추진

○ 도로과

- 전철사업 추진
- 소도읍가꾸기사업 및 소규모주민숙원사업
- 광고물 관리 및 지역개발업무

○ 주택과

- 공공시설물의 관리(어린이놀이터, 소규모 체육시설 포함)

다. 행정리 단위의 보건진료소 관할구역을 법정리단위로 확대조정하고, 만송리 보건진료소의 관할구역에 고읍리와 광사리 일원을 포함(안 제5조제3항)

라. 상하수도사업소의 사무중 하수도시설 확충 및 하수도시설 유지관리업무, 차집관거 설치업무를 본청으로 이관함(안 제13조제2호)

양주군 조례 제 호

## 양주군 행정기구설치조례중개정조례안

양주군 행정기구설치조례중 다음과 같이 개정한다.

제4조제1항중 “민원봉사과”를 “생활민원과, 허가과”로 하고, 환경보호과 다음에 “청소과”를 신설하며, “도로교통과”를 “도로과”로 한다.

동조제2항제2호중 저목 내지 폐목을 삭제하고, 허목 내지 도목을 저목 내지 터목으로 하며, 로목중 “체육진흥”을 “자치지원”으로 하여 허목으로 하고, 폐목을 다음과 같이 신설한다.

폐. 주민자치센터 설치 및 운영지원

동조제2항제3호 “민원봉사과장”을 “생활민원과장”으로 하고, 나목중 “행정서사, 소개영업, 인장업”을 “행정사 업무”로 하며, 마목 내지 바목을 삭제하고, 사목 내지 러목을 아목 내지 머목으로 하며 마목 내지 사목을 다음과 같이 신설한다.

마. 생활민원의 접수 관리

바. 주민건의사항의 관리

사. 부동산중개업에 관한 사항

동조제4호 내지 제5호를 제5호 내지 제6호로 하며, 제4호를 다음과 같이 신설한다.

### 4. 허가과장

가. 민원1회방문처리제 운영

나. 배출시설 설치허가·신고

다. 식품접객영업 허가·신고

라. 식품제조 가공업 영업신고

마. 음반·비디오 및 게임물에 관한 등록·관리

바. 농지전용허가·신고 및 협의

사. 산림형질변경 허가·협의

아. 개발행위 허가·신고

- 자. 농지전용 허가지 사후관리
- 차. 공장설립 승인 및 공장등록(입지기준확인 포함)
- 카. 창업사업계획 승인
- 타. 공장사후관리 업무
- 파. 건축허가·신고 및 사용승인
- 하. 건축물 사후관리(준공시까지)

동조제6호를 제7호로 하며, 서목중 “허가”를 삭제하고, 어목 내지 저목을 폐목 내지 허목으로 하며, 처목중 “청소년업무”를 “체육·청소년업무”로 하여 고목으로 하고, 어목 내지 터목을 다음과 같이 신설한다.

- 어. 체육공원조성
- 저. 국민 여가시설 확충 및 여가활동 지원
- 처. 체육시설이용에관한법률에 관한 사항
- 커. 체육진흥 및 체육회 업무지원
- 터. 국제 체육행사지원에 관한 사항

동조제7호를 제8호로 하고, 라목을 삭제하며, 마목을 라목으로 하고, 바목을 삭제하여 사목 내지 카목을 마목 내지 자목으로 한다.

동조제8호를 제10호로 하며, 제9호를 다음과 같이 신설한다.

#### 9. 청소과

- 가. 쓰레기매립장 및 소각장 건립
- 나. 쓰레기매립장 및 소각장 유지관리
- 다. 폐기물 재활용 업무
- 라. 쓰레기 종량제 시행
- 마. 청소대행업체 관리
- 바. 감염성폐기물 발생업소 관리
- 사. 가로청소 관리 업무
- 아. 기타 청소업무에 관한 사항

동조제9호를 제11호로 하며, 아목을 삭제하고, 자목 내지 하목을 아목 내지 파목으로 하고, 거목중 “노정업무”를 “교통, 노정업무”로 하여 더목으로 하며, 하목

내지 너목을 다음과 같이 신설한다.

- 하. 교통에 관한 종합계획
- 거. 철도교통 관련업무
- 너. 교통질서제도 관련업무

동조제10호를 제12호로 하며, 다목을 삭제하고, 라목 내지 마목을 다목 내지 라목으로하며, 바목중 용지보상 다음에 "하수"를 추가하여 자목으로 하고, 마목 내지 아목을 다음과 같이 신설한다.

- 마. 중앙 및 도에서 추진하는 사업의 용지보상
- 바. 하수도행정의 종합기획 및 조정
- 사. 하수도시설의 확충
- 아. 하수도 관리 및 차집관거사업

동조제11호 "도로교통과장"을 "도로과장"으로 하여 제13호로 하고 마목 내지 아목을 삭제하고, 자목중 "교통"을 "개발행정"으로 하며, 마목 내지 아목을 다음과 같이 신설한다.

- 마. 전철사업 추진업무
- 바. 소도읍가꾸기
- 사. 소규모 주민숙원사업
- 아. 광고물관리

동조제12호를 제14호로 하며, 사목 내지 아목을 삭제하고, 자목 내지 파목을 사목 내지 카목으로 한다.

동조제13호를 제15호로 하고, 아목을 다음과 같이 한다

- 아. 공공시설물의 유지보수(어린이놀이터, 체육시설물 포함)

제5조제3항중 별표2를 별지와 같이 한다.

제13조제2호 가목중 "상하수도행정"을 "상수도행정"으로 하고, 나목중 "상하수도시설"을 "상수도시설"로 하며, 아목중 "관리 및 차집관거 사업"을 "사용료 징수 업무"로 한다.

## 부 칙

제1조(시행일) 이 조례는 공포한 날부터 시행한다.

제2조(다른 조례의 개정) ①양주군체육진흥협의회조직운영에관한조례중 다음과 같이 개정한다.

제7조제2항중 “총무과장”을 “사회복지과장”으로 한다.

②양주군체육진흥기금조성및운용관리조례중 다음과 같이 개정한다.

제6조제4항제1호중 “총무과장”을 “사회복지과장”으로 하고, 제11조제1항제1호중 “총무과장”을 “사회복지과장”으로 한다.

③양주군제2의건국범국민추진위원회조례중 다음과 같이 개정한다.

제7조제2항중 “행정업무담당주사”를 “실무업무담당주사”로 한다.

④양주군도로관리심의회설치및운영조례중 다음과 같이 개정한다.

제2조제6항중 “도로교통과장”을 “도로과장”으로 한다.

⑤양주군하수도사용조례중 다음과 같이 개정한다.

제24조제1호 내지 제5호를 삭제하고 제6호 내지 제8호를 제1호 내지 제3호로 하며 제9호 내지 10호를 삭제하고 제11호 내지 제13호를 제4호 내지 제6호로 하며 제14호 내지 제15호를 삭제한다.

## 【 별표 2 】

## 보건진료소의 명칭·위치 및 관할구역(제5조제3항 관련)

명 칭	위 치	관 할 구 역
선암리 보건진료소	양주군 은현면 선암리 185	선암리 일원 도하1리 일원 운암리 일원 하패리 일원 용암리 일원
상수리 보건진료소	양주군 남면 상수리 산56	경신리 일원 상수리 일원 두곡리 일원 입암2리 일원 광적면 효촌리·덕도리 일원
만송리 보건진료소	양주군 주내면 만송리 산154-2	삼송리 일원 만송리 일원 고읍리 일원 광사리 일원
연곡리 보건진료소	양주군 백석면 연곡리 267-8	연곡리 일원 홍죽리 일원 광적면 우고리·비암리 일원

## 신 · 구조문 대비표

현행	개정안
제4조(실·과의 설치) ①군의 행정사무를 분장하기 위하여 기획감사실, 총무과, <u>민원봉사과</u> , 세무과, 회계과, 사회복지과, 환경보호과, <신설> 농림축산과, 지역경제과, 건설행정과, <u>도로교통과</u> , 도시과, 주택과를 둔다	제4조(실·과의 설치) ①----- ----- <u>생활민원과, 허가과</u> ----- <u>청소과</u> ----- ----- <u>도로과</u> ----- -----
②(생략)	②(현행과 같음)
1.(생략)	1.(현행과 같음)
2.(생략)	2.(현행과 같음)
가.~어(생략)	가.~어(현행과 같음)
저. <u>체육공원 조성</u>	<삭제>
처. <u>국민 여가시설 확충 및 여가활동 지원</u>	<삭제>
커. <u>체육시설이용에관한법률에 관한 사항</u>	<삭제>
터. <u>체육진흥 및 체육회업무 협조</u>	<삭제>
퍼. <u>국제 체육행사지원에 관한 사항</u>	<삭제>
허.~도(생략)	저.~티(현행 허목~도목과 같음)
로. 기타 인사,서무, 새마을, 민간협력, <u>체육진흥</u> 통계, 전산, 통신에 관한 사항	퍼. <u>주민자체센터 설치 및 운영지원</u> 허.----- <u>자치지원</u> -----
3. <u>민원봉사과장</u>	3. <u>생활민원과장</u>
가.(생략)	가.(현행과 같음)
나. 호적, 주민등록증, <u>행정서사, 소개영입, 인장영입</u>	나. ----- <u>행정사 업무</u>
다~라.(생략)	다~라.(현행과 같음)
마. <u>민원1회방문처리상황의 종합관리</u>	<삭제>
바. <u>민원1회방문처리제운영 평가 및 시책보완 개선</u>	



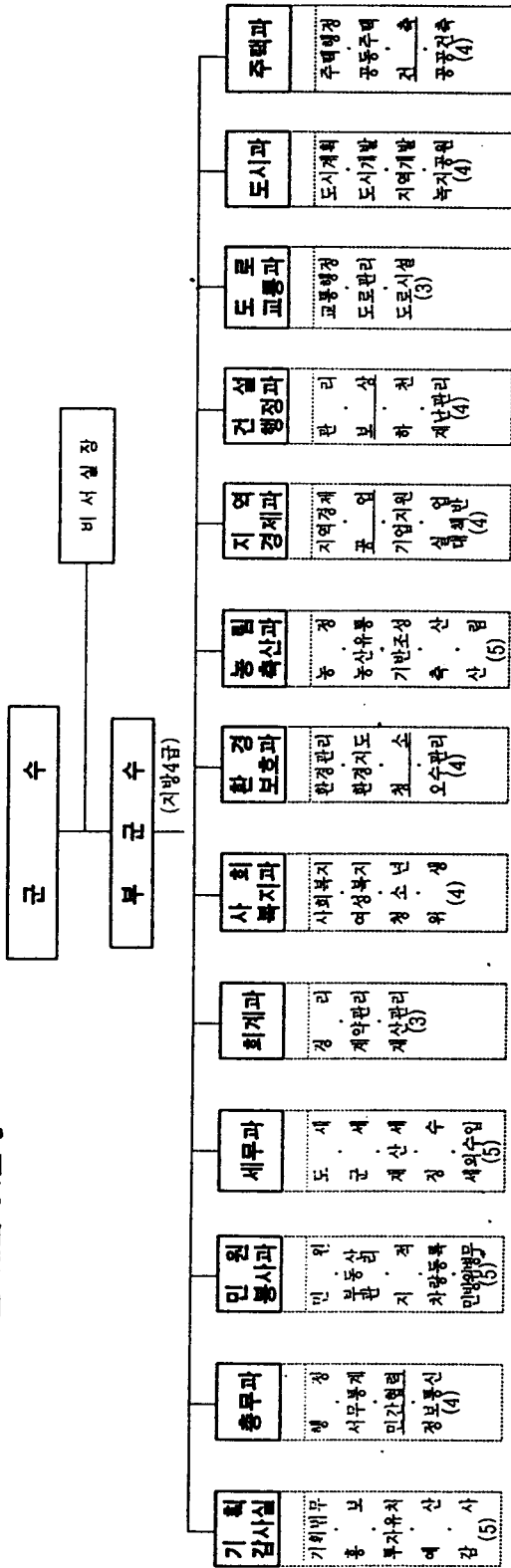
현 행	개 정 안
<p>&lt;신 설&gt;</p> <p>사.~러(생 략)</p> <p>&lt;신 설&gt;</p> <p>4.~5(생 략)</p> <p>6.(생 략)</p> <p>가.~버(생 략)</p> <p>선.接客업, 유흥업에 대한 허가·단속</p> <p>&lt;신 설&gt;</p>	<p>마. 생활민원의 접수 관리</p> <p>바. 주민건의사항의 관리</p> <p>사. 부동산중개업에 관한사항</p> <p>아.~머(현행 사목~리목과 같음)</p> <p>4. 허가과장</p> <p>가. 민원1회방문처리제 운영</p> <p>나. 배출시설 설치 허가·신고</p> <p>다. 식품접객영업 허가·신고</p> <p>라. 식품제조 가공업 영업신고</p> <p>마. 음반·비디오 및 게임물에 관한 등록·관리</p> <p>바. 농지전용허가·신고 및 협의</p> <p>사. 산림형질변경 허가·협의</p> <p>아. 개발행위 허가·신고</p> <p>자. 농지전용 허가지 사후관리</p> <p>차. 공장설립승인 및 공장등록(입지기준확인 포함)</p> <p>카. 창업사업계획 승인</p> <p>타. 공장사후관리 업무</p> <p>파. 건축허가·신고 및 사용승인</p> <p>하. 건축물 사후관리(준공시까지).</p> <p>5.~6(현행 4호~5호와 같음)</p> <p>7.(현행 6호와 같음)</p> <p>가.~버(현행과 같음)</p> <p>선. ----- 단속</p> <p>어. 체육공원조성</p> <p>저. 국민 여가시설 확충 및 여가활동 지원</p> <p>처. 체육시설이용에관한법률에 관한 사항</p> <p>커. 체육진흥 및 체육회 업무지원</p> <p>터. 국제 체육행사지원에 관한 사항</p>

현행	개정안
<p><u>아.~저(생략)</u>  <u>처. 기타 사회, 위생, 가정, 여성복지, 청소년</u>  <u>업무에 관한 사항</u></p> <p>7.(생략)  가.~다(생략)  <u>라. 배출시설의 설치 및 변경허가</u>  <u>마.(생략)</u>  <u>바.청소업무</u>  <u>아.~카(생략)</u>  <u>&lt;신설&gt;</u></p> <p>8.(생략)  9.(생략)  가.~사(생략)  <u>아.공장등록</u>  <u>자.~하(생략)</u>  <u>&lt;신설&gt;</u></p> <p><u>거. 기타 지역경제, 공업, 기업지원, 노점</u>  <u>업무에 관한 사항</u></p>	<p><u>파.~허(현행 어목~저목과 같음)</u>  <u>고. ----- 체육·청소년</u>  <u>업무 -----</u></p> <p>8.(현행 7호와 같음)  가.~다(현행과 같음)  <u>&lt;삭제&gt;</u>  <u>라.(현행 마목과 같음)</u>  <u>&lt;삭제&gt;</u>  <u>마.~아(현행 아목~카목과 같음)</u>  9.청소과장  <u>가. 쓰레기 매립장 및 소각장 건립</u>  <u>나. 쓰레기 매립장 및 소각장 유지관리</u>  <u>다. 폐기물 재활용 업무</u>  <u>라. 쓰레기 종량제 시행</u>  <u>마. 청소대행업체 관리</u>  <u>바. 감염성폐기물 발생업소 관리</u>  <u>사. 가로청소 관리업무</u>  <u>아. 기타 청소업무에 관한 사항</u>  10.(현행 8호와 같음)  11.(현행 9호와 같음)  가.~사(현행과 같음)  <u>&lt;삭제&gt;</u>  <u>아.~파(현행 자목~하목과 같음)</u>  <u>하. 교통에 관한 종합계획</u>  <u>거. 철도교통 관련업무</u>  <u>너. 교통질서제도 관련업무</u>  <u>더. ----- 교통·노점</u>  <u>업무 -----</u></p>

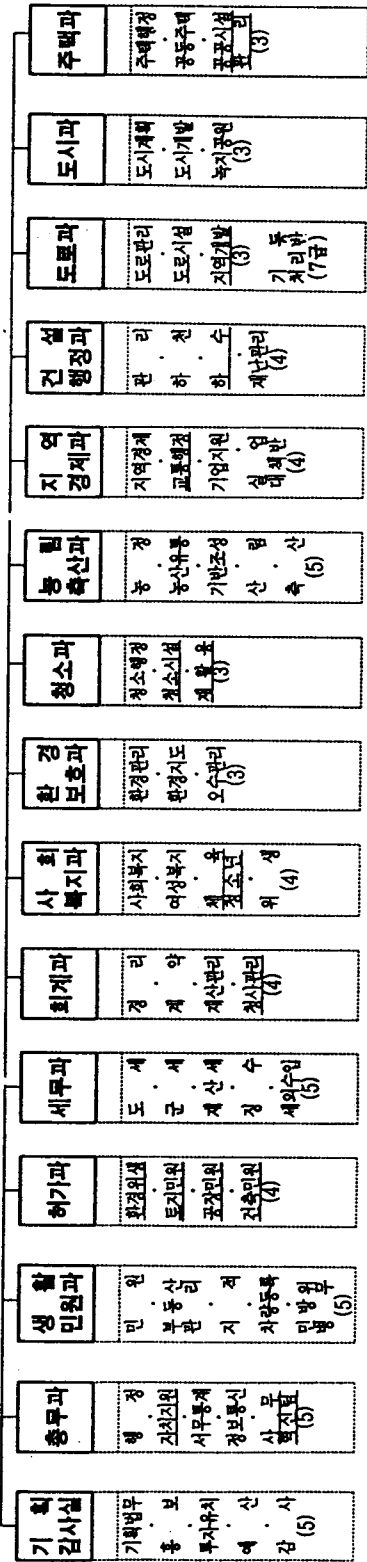
현행	개정안
<p>10.(생략)</p> <p>가.~나(생략)</p> <p><u>다. 도로(도시계획도로 포함), 하천, 철도사업의 토지수용 및 용지매수 보상</u></p> <p>라.~마(생략)</p> <p>&lt;신설&gt;</p> <p>바. 기타 건설, 재난관리, 용지보상 &lt;신설&gt;에 관한 사항</p> <p>11.도로교통과장</p> <p>가.~라(생략)</p> <p><u>마. 교통에 관한 종합기획조정</u></p> <p><u>사. 철도교통 관련업무</u></p> <p><u>아. 교통질서계도 관련업무</u></p> <p>&lt;신설&gt;</p> <p>자. 기타 도로, 교통에 관한 사항</p> <p>12.(생략)</p> <p>가.~바(생략)</p> <p><u>사. 소도읍가꾸기 및 광고물관리등 개발행정</u></p> <p><u>아. 소규모 주민숙원사업</u></p> <p>자.~파(생략)</p>	<p>12.(현행 10호와 같음)</p> <p>가.~나(현행과 같음)</p> <p>&lt;삭제&gt;</p> <p>다.~라(현행 라목~마목과 같음)</p> <p><u>마. 중앙 및 도에서 추진하는 사업의 용지보상</u></p> <p><u>바. 하수도행정의 종합기획 및 조정</u></p> <p><u>사. 하수도시설의 확충</u></p> <p><u>아. 하수도 관리 및 차집관거 사업</u></p> <p>자.-----하수-----</p> <p>13.도로과장</p> <p>가.~라(현행과 같음)</p> <p>&lt;삭제&gt;</p> <p>마. 전철사업 추진업무</p> <p><u>바. 소도읍가꾸기</u></p> <p><u>사. 소규모 주민숙원사업</u></p> <p><u>아. 광고물 관리</u></p> <p>자. -- 도로개발행정 -----</p> <p>14.(현행 12호와 같음)</p> <p>가.~바(현행과 같음)</p> <p>&lt;삭제&gt;</p> <p>사.~카(현행 자목~파목과 같음)</p>

현행	개정안
<p>13.(생략)</p> <p>가.~사(생략)</p> <p>아. 건축물관리대장관련 민원처리(전화, 합병, 정정, 말소, 변경)</p> <p>자.(생략)</p> <p>제13조(업무) (생략)</p> <p>1.(생략)</p> <p>2.(생략)</p> <p>가. <u>상하수도행정의 종합기획 및 조정</u></p> <p>나. <u>상하수도시설 확충</u></p> <p>다.~사(생략)</p> <p>아. <u>하수도 관리 및 차집관거 사업</u></p>	<p>15.(현행 13호와 같음)</p> <p>가.~사(현행과 같음)</p> <p>아. 공공시설물의 유지보수(어린이놀이터, 체육 시설물 포함)</p> <p>자.(현행과 같음)</p> <p>제13조(업무) (현행과 같음)</p> <p>1.(현행과 같음)</p> <p>2.(현행과 같음)</p> <p>가. <u>상수도행정</u> -----</p> <p>나. <u>상수도시설</u> -----</p> <p>다.~사(현행과 같음)</p> <p>아. <u>하수도 사용료 징수업무</u></p>

□ 본청 기구 조정계획(최종)  
< 개편 전 > - 1실 12과 54팀당



< 개편 후 > - 1실 14과 60팀당(중 2과 6팀당) - 순중 2과 5팀당



새기 도전, 창조 희망의 경기

경 기도

취급 정보통신망

도 441-701 경기도 수원시 권선구 매향로 3가 1 / ☎ (031)249 - 4084 / FAX (031)249 - 2229

자치행정과 과장 최원택 사무관 조형식 담당자 최병길

http://www.provin.kyonggi.kr

문서번호 자치 13101-10895

시행일자 2000.07.05 ( 1년 )

공개여부 ( 공개 )

발 용 수신처 참조

참 조

선합	군 구	유치	지	
접 수	일자	2000. 7. 5	결	부군수
	시간			재
	번호	4885	공	
	처 리 과		합	
	담 당 자			
	심 사 자		심 사 원	

개 목 읍면동 기능전환관련 시군구 본청 한시기구 · 정원 승인홍보

1. 행자부 자제 13101-483(2000.7.4)호와 관련입니다.

2. 읍면동사무소 기능전환의 원활한 추진을 위한 시군구 본청기구 보강 방안에 따라 동 기능전환 확대시행 시(도농복합시 제외) 및 전체읍면 기능전환 시범실시 군의 한시기구 · 정원을 「지방자치단체의행정기구및정원기준등에관한규정」 제6조의 규정에 의거 복임과 같이 승인 통보하니 관계 자치법규의 개정등 후속조치와 효율적인 조직운영으로 기능전환 사업이 성공적으로 추진될 수 있도록 만전을 기하여 주시기 바랍니다.

3. 다만, 전체읍면 시범실시 대상지역인 양주군은 「시범읍면 사무 · 인력조정 지침」이 시달된 후(7월중순 예정) 관계 자치법규의 개정등을 추진하시기 바랍니다.

붙임 : 1. 기구 · 정원 승인내역 1부

2. 읍면동 기능전환관련 시군구 본청 기구보강 방안 1부 끝.

경 기도 지

전경 자치행정국장

발부 : 머(01-05, 07-13), 버(01-04, 07)

1-

"희망의 새천년 - 새문개! 더 힘차게!"

機 構 ・ 定 員 承 認 書

시 도	시군구 (일반구포함)	기 구	정 원		존속시한	비 고
			증	감		
경기도 (25개 시구)	소계	27과	5급27	6급이하22		
	수원시 장안구	1과	5급1	6급이하1	2001.6.30	
	수원시 권선구	1과	5급1	6급이하1	2001.6.30	
	수원시 팔달구	1과	5급1	6급이하1	2001.6.30	
	성남시 수정구	1과	5급1	6급이하1	2001.6.30	
	성남시 중원구	1과	5급1	6급이하1	2001.6.30	
	성남시 분당구	1과	5급1	6급이하1	2001.6.30	
	의정부시	1과	5급1	6급이하1	2001.6.30	
	안양시 만안구	1과	5급1	6급이하1	2001.6.30	
	안양시 동안구	1과	5급1	6급이하1	2001.6.30	
	부천시 원미구	1과	5급1	6급이하1	2001.6.30	
	부천시 소사구	1과	5급1	6급이하1	2001.6.30	
	부천시 오정구	1과	5급1	6급이하1	2001.6.30	

시 도	시군구 (일반구포함)	가 구	정 원		존속시한	비 고
			증	감		
	광명시	1과	5급1	6급이하1	2001.6.30	
	동두천시	1과	5급1	6급이하1	2001.6.30	
	안산시	1과	5급1	6급이하1	2001.6.30	
	고양시 덕양구	1과	5급1	6급이하1	2001.6.30	
	고양시 일산구	1과	5급1	6급이하1	2001.6.30	
	과천시	1과	5급1	6급이하1	2001.6.30	
	구리시	1과	5급1	6급이하1	2001.6.30	
	오산시	1과	5급1	6급이하1	2001.6.30	
	시흥시	1과	5급1	6급이하1	2001.6.30	
	군포시	1과	5급1	-	2000.12.31	'99전체동 시범실시
		1과	5급1	-	2001.6.30	
	의왕시	1과	5급1	-	2001.6.30	'99전체동 시범실시
	하남시	1과	5급1	6급이하1	2001.6.30	
	양주군	2과	5급2	-	2001.6.30	전체읍면 시범실시
※ '99 전체동 시범실시 시의 기구·정원은 2000. 7. 1부터 시행하고 기타 시군구의 기구·정원은 조례·규칙 공포시 부터 시행 ※ 상계조정된 정원은 존속시한 만료와 동시에 종전 정원으로 환원						



2000. 7. 4.

—— 邑面洞 機能轉換關聯 ——  
— 市郡區 本廳 機構補強 方案 —

行 政 自 治 部

## 邑面洞 機能轉換 關聯 本廳 機構補強 方案

### I. 檢討背景 및 推進方針

#### 배 경

- '99년부터 추진하고 있는 읍면동 기능전환사업의 본격 추진
  - 도시지역 洞 : 7~9월중 94지구 1,655개 동 확대 시행
  - 농촌지역 읍면 : 금년 하반기 15시군 35개 읍면 시범실시
- 읍면동 사무·인력의 본청 이관 수행에 따른 업무과중, 대민행정 소홀등 초기의 불안정을 해소, 기능전환의 조기 정착
  - 이관인력 : 시·구 평균 60명, 이관사무 : 평균 455건(70%)
- 지구보강등 지원대책을 통해 단체장, 공무원들의 기능전환 적극 추진 유도

#### 검토대상

- 洞 확대시행 지구(94개 지구)
  - 시(도농복합시 제외) 및 자치구
- 전체 읍면 시범실시 郡(3개군)

#### 추진방침

- 구조조정 추진을 고려하여 한시기구(1년 범위내)로 운영
- 인력은 5급정원(과장)만 인정, 6급 이하는 자체인력 활용
- 사무와 인력이 이관되는 본청(일반구) 실과 단위 보강

## II. 機構 補強 方案

### 1. '99 전체동 시범실시 시구(11시구)

- 원활한 시범실시를 위해 10개 시구(울산 중구 미신청)에 1~2과(총 15과) 한시기구 보강('99. 7. 6)
  - 5급 정원만 증원, 2000. 6. 30까지 한시적 운영
- 시범운영 결과, 기구보강에 의한 대민업무의 집중수행으로 주민 서비스 향상에 기여
  - 예) 징수과(서울 성동, 대구 동구), 생활민원과(부산 사상), 현장 민원과(인천 연수), 시민만족실(경기 군포) 등
  - 다만, 기존부서와 업무영역 불명확등 일부 문제점 내재
- 한시기구 운영이 금년 6. 30일자 종료토록 되어 있으나
  - 시구 기능·역할의 확대로 1과정도 보강 필요성 제기되고
  - 하반기 기능전환의 확대추진을 위해 전체동 시범실시 시구의 선도적 역할이 요구됨
- 구조조정 추진으로 정식기구 1과 보강은 곤란하므로, 시구별 1과는 1년간 연장 운영하고
  - 2과 설치 시구의 1과는 6월간 연장후 종료

- |   |
|---|
| <ul style="list-style-type: none"><li>· 2000. 12. 31종료 : 서울 성동, 대구 동구, 인천 연수, 광주 서구, 경기 군포(각 2과중 1과)</li><li>· 2001. 6. 30까지 : 서울 성동, 부산 수영·사상, 대구 동구, 인천 연수, 광주 서구, 대전 유성, 경기 군포·의왕, 강원 동해(각 1과)</li></ul> |
|---|

## 2. 전체등 시범실시 시구 이외의 시구(83시구)

- 금년 7~9월중 시구별 관할 全 洞으로 기능전환 확대 시행
- '99 전체등 시범운영 결과에 따라 전 시구 1과 보강을 통해 기능전환 사업의 효과적 추진
  - 일반구가 설치된 市는 사무와 인력이 일반구로 이관되므로, 관할 일반구 보강(市 본청 제외)
  - 5급정원 증원(6급이하 상계조정), 6급이하는 자체인력 활용

- 일반구 미설치 市 : 15개시(각 1과)
- 자치구 : 61개구(각 1과)
- 일반구 설치 市의 일반구 : 7개시 17개구(각 1과)

## 3. 전체 읍면 시범실시 郡(3군)

- 금년 7월~9월중 읍면 기능전환 시범실시(15시군 35개 읍면)
- 2001년 전 읍면 확대시행 여부등 정밀검토를 위해 전체읍면 시범실시(3군 21읍면)의 차질없는 추진 매우 중요
  - '99년 전체등 시범실시 시구 지원예에 따라 군별 1~2과 보강후 시범운영 결과에 의해 조정
  - 5급정원 증원, 6급이하는 자체인력 활용

- 인구 10만 미만, 읍면수 5개 이하 ⇒ 1과(2개군)
- 인구 10만 이상, 읍면수 6개 이상 ⇒ 2과(1개군)

### Ⅲ. 施行 方針

#### 1. 기본 원칙

- 보강분야는 읍면동 이관사무 및 대민행정의 적정수행을 원칙으로 하되 자체실정에 맞게 운영
    - 주민 불편해소를 위한 청소·환경, 세무등 대민 업무
    - 선거·통계조사 등 법정 국가위임사무 분야
    - 기능전환에 따른 주민자치센터 운영 지원업무 등
  - 기능전환에 따른 보강이므로 구조조정에 의해 폐지된 실과 및 타 분야(허가과등) 대체 설치 금지
    - 일반구 보강은 기능전환 추진을 위한 부득이한 조치이므로 본청과의 업무조정을 통해 과중설 수요 점진적 해소
  - 한시기간내 기능전환 정착등 소기의 목적을 달성 할 수 있도록 기구운영 철저
- ※ 기존 실과조직에 의해 이관사무를 효율적으로 수행할 수 있는 자치단체는 자체판단에 의거 한시기구 미설치 가능

#### 2. 운영 체제

- 실·과 명칭은 업무 소관에 따라 적의 부여  
(예) 징수과, 생활민원과, 시민만족실 등
- 1과 4담당 체제 원칙이나 필요시 신축적 운영
  - 업무분장내용에 따라 담당, 팀, 반, 단 등 사용가능
- 기존 관련 실과와 업무중복이 없도록 업무분장 철저

### 3. 기구·정원 존속기한

- '99전체동 시범실시 시구의 한시기구·정원 연장은 2001. 6. 30까지 존속하되
  - 2과설치 시구의 1과, 5급1명은 2000. 12. 31 까지 존속
- 전체동 시범실시 시구 이외의 시구(일반구 포함) 및 전체 읍면 시범실시 郡의 한시기구·정원은 2001년 6월 30일까지 존속
  - 상계 조정된 정원은 한시기간 만료와 동시에 종전 정원 으로 환원

### 4. 6급이하 자체인력 활용에 따른 유의사항

- 한시기구에는 이관인력, 초과현원, 타 실과 인력등 자율적 배치가 가능하나
- 한시기구 운영으로 배치인력이 신규정원이 되는 것은 아니므로, 초과현원등 인력감축은 전체 구조조정계획에 의거 차질없이 추진

### 5. 한시기구 운영 평가계획

- 향후, 시구별 한시기구 운영상황을 정밀 평가분석하여 기구운영 실태를 확인 평가할 방침이며.
- 아울러, 기구운영 평가결과에 의거 기능전환에 따른 시군구 본청의 적정 기구운영 방안을 검토할 계획임

## VI. 措置計劃

### 1. 승인 내역(총괄)

- '99 전체동 시범실시 시구 한시기구 연장(10개시구)
  - 5과, 5급5명 : 2000. 12. 31까지
  - 10과, 5급10명 : 2001. 6. 30까지
- ※ 울산 중구는 당초 한시기구 미설치 하였으므로 제외
- 전체동 시범실시 시구 이외의 시구(일반구포함) 한시기구 설치(93개시구)
  - 93과, 5급 93명(△6급이하 93명) : 2001. 6. 30까지
- 전체읍면 시범실시 郡 한시기구 설치(3개군)
  - 4과, 5급 4명 : 2001. 6. 30까지

### 2. 행정사항

- 기능전환 추진시한 범위내에서 조속히 준비 시행
  - 다만, 전체동 시범실시 시구 기구연장은 2000. 7. 1부터 시행
- 관련 조례·규칙 등 부칙에 한시기구·정원임을 반드시 명시
- 기구설치(안), 조례·규칙(안) 등 사전보고

※ 별첨 : '99전체동 시범실시 시구 기구운영 실태

# 1999년 1월 시범 실시 시구 기구운영 실태

## □ 기구운영 실태

시·구별	설치과명	정원	소관업무
계	15과	평균 4담당 20명	
서울 성동	주민자치과	3담당 23명	주민자치센터 운영지도, 선거, 주민등록, 민간단체지원 등 사회진흥 업무
	징수과	3담당 23명	파년도 지방세고지서 송달, 결산, 압류처분, 세외수입, 체납징수 등
부산 수영	도시관리과	3담당 15명	재해·재난관리, 수변공민관리, 광고물 관리 등
부산 사상	생활민원과	3담당 9명	생활민원상황실·신고센터, 가로환경순찰반 운영 등
대구 동구	주민자치과	5담당 40명	생활민원, 직소민원처리, 환경순찰, 시책업무 등
	징수과	4담당 33명	체납세 징수, 특촉장·체납세액 고지서 송달, 체납처분 등
인천 연수	주민자치과	3담당 12명	주민자치센터·구민회관 관리, 통계, 생활체육, 민방위업무 등
	현장생활민원	3담당 12명	현장생활민원, 가로정비, 도로정비 등
광주 서구	주민자치과	4담당 33명	동기능전환지원, 주민등록, 선거지원, 민방위업무, 생활민원, 가로정비 등
	사회진흥과	4담당 16명	민간단체, 제2전국추진지원, 문화예술, 청소년 관련업무 등
대전 유성	자치행정과	4담당 17명	동기능전환, 주민등록, 선거, 생활환경순찰, 통계, 청소년, 민방위업무 등
경기 군포	주민자치과	3담당 12명	주민자치센터운영 등 동행정지도, 사회단체지원, 민방위업무 등
	시민만족실	3담당 11명	생활민원 접수처리, 이동봉사반 운영, 시민과의 대화, 병무, 생활환경정비 등
경기 의왕	주민자치과	4담당 19명	주민자치센터 운영 등 동행정지도, 민간단체지원, 병무, 생활환경 정비 등
강원 동해	정보통계담당관	2담당 15명	지방행정 및 지역정보화사업, 전산교육, 통계조사, 통신회선 통합관리 등



## □ 기구운영 평가

### < 긍정적인 면 >

- 동기능전환사업의 적극 추진 및 국가위임사무의 누수 예방
  - 동기능전환 사업의 전담관리로 일관성 있는 추진
  - 선거사무, 통계사무 등 국가위임사무의 차질없는 수행
  - ⇒ 주민자치과(서울 성동구 등 6개 시구), 자치행정과(대전 유성)
- 대민현장업무의 효율적 대응으로 주민불편 해소에 기여
  - 생활민원상황실·신고센터 운영, 직소민원처리, 가로환경 순찰 및 정비업무 등을 수행
  - ⇒ 생활민원과(부산 사상), 현장민원과(인천 연수), 시민만족실(경기 군포)
- 지역특성을 감안한 기능보강으로 효율적 행정체계 구축
  - 당해 시구의 특성, 행정수요, 취약부분에 대한 증점보강
  - ⇒ 징수과(서울 성동, 대구 동구), 도시관리과(부산 수영), 사회진흥과(광주 서구), 정보통계담당관실(강원 동해)
- 기타 기능전환에 소극적인 일부 단체장·공무원 등 인식제고

### < 부정적인 면 >

- 고유직제가 아닌 한시적인 행정지원부서로 인식, 업무추진에 한계
- 기존 부서와 업무영역이 불명확하여 책임전가 또는 처리지연 사례 발생
- (예) 생활민원과 ↔ 청소행정과, 환경보호과, 건설과 등
- 현장민원 관련부서의 경우, 계획적인 업무보다는 수시 현장에 출동하는 일이 많은 관계로 근무기피 및 의욕저하

# 市・郡・區의 認・許可 專擔機構設置 推進指針

2000. 3. 22 대통령님께 정부경쟁력 강화를 위한 개혁과제 추진계획 보고시 보고된 『고객중심으로 민원혁신 관련사항중 자치단체의 인·허가업무 창구일원화를 위한 허가과설치 추진』을 위한 시행지침임

行 政 自 治 部

## 目 次

I. 推進背景-----	1
II. 市・郡・區 專擔機構 設置方案-----	2
III. 機構設置와 關聯한 措置事項-----	5
IV. 行政事項-----	6

## 市・郡・區의 認・許可 專擔機構設置 推進指針

### < 그간의 추진경위 >

- '98. 10. 13 김포시의 허가과 설치, 경영혁신 우수사례 평가
- 2000. 3. 22 우리부 대통령 업무보고시 『허가과』 설치계획 보고
- 2000. 4. 4 복합민원처리제도 개선방안 시달

### I. 推進背景

- 지금까지 민원1회방문처리・민원창구 일원화 등 복합민원처리 제도의 개선 등 많은 노력이 있었지만 민원업무의 one-stop 처리에 있어 민원인의 기대에 못미침
    - 인・허가부서 공무원의 창구일원화에 대한 반대 및 기관장의 소극적 추진의지 등으로 인해 성과 미흡
  - 지방자치가 본격 가속화됨에 따라 지방자치단체의 민원행정 체제를 고객중심의 『민본위』로의 전환을 위한 시대적 요청과 필요성 절실
    - 여러 부서에 분산 수행해온 각종 인・허가 기능을 1개 부서로 일원화하여 주민편의 증진과 시간적・경제적 부담완화
  - 복합민원기능을 1개의 기구(사무실)에서 모두 해결처리 하므로써 주민의 요구에 부응하는 신뢰받는 고품질서비스 구현
    - 민원인과 인・허가 담당공무원간의 유착가능성 해소 및 나아가 민원처리의 책임성 확보 및 투명성 제고
- ⇒ 김포시가 수범운영중인 『허가과』 운영모델을 전 지방자치 단체에 벤치마킹하여 개혁과제로 추진 필요

## II. 市·郡·區 專擔機構設置 方案

### < 기 본 방 향 >

- 각 자치단체의 복합민원 등 민원수요와 조직운용여건을 고려한 효율적인 전담기구 설치 추진
- 구조조정 등 감축관리현실을 감안 기구·인력 자체조정 설치  
⇒ 2000년 하반기까지 민원one-stop처리체제 완비

### 1. 機構設置 基本原則

- 자치단체가 수행하는 위생·주택 관련기능 등 핵심적인 인·허가 기능을 1개 부서로 일원화 전담기구 설치
  - 인·허가 민원부서와 사업부서의 연계체제 유지
    - 민원부서는 인·허가처리업무만 수행
    - 사업부서는 정책수립·기획·사후관리기능
- 전담기구(과)의 설치는 지역실정에 맞게 탄력적인 기구조정
  - 전담기구의 명칭은 주민편의 등 고려 전국적으로 통일하되
  - 운영방법·절차 등 운영시스템에 있어서는 자율성 부여
- 전담기구(과)는 시·군·구의 실·과·담당관 설치기준정수 범위 이내에서 기존의 다른과의 통폐합을 통해 설치
  - 전담과 복합민원이관에 따라 기존부서 업무량이 대폭 축소되는 부서의 기구를 대상으로 우선 통폐합 검토
  - 인구 50만이상 시의 본청이외 일반구의 경우도 이에 준하여 설치하되 민원수요량이 적은 경우 6급팀만 설치
- 전담기구(과)에 배치하는 인력은 현정원 범위내에서 자체조정 추진원칙, 단 직급별 기준이내에서 부분적 정원 상계조정 인정
  - 6급 팀장 정원의 경우 기존의 6급 무보직의 정원을 조정가능
  - 정원의 상계조정을 통해 6급 정원의 신규채정이 불가피한 경우 자치단체간의 6급 정원수(비율)의 균형을 크게 저해하지 않는 범위내에서 예외 인정(이 경우 행정자치부와 사전협의를 거쳐 시행)

## 2. 機構設置 類型

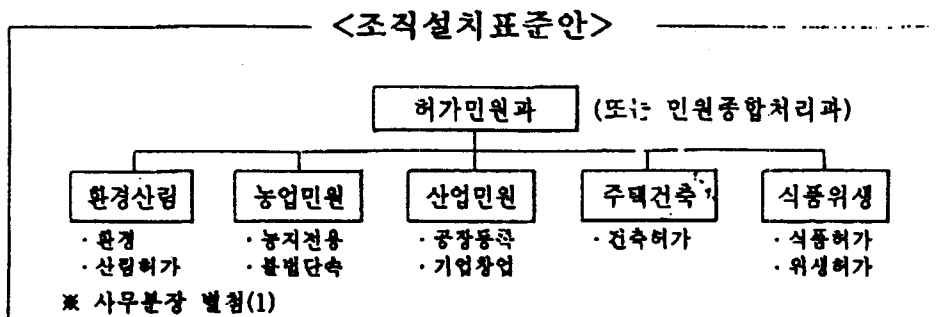
**유형** : 복합민원 전담처리과 별도 신설(인·허가민원 전담)

## □ 설치대상 자치단체

- 복합민원이 많은 도농복합형태의 시
- 특별시·광역시 자치구
- 인구 20만이상 일반시
- 50만이상 시의 경우 인허가 업무를 구로 이관시 해당 일반구
- 도시개발수요가 많은 대도시 인근 군

## □ 기구인력조정 방침

- 기 구 : 과장 밑에 3~5담당(6급팀장)
- 정원규모 : 12~20명
  - 민원수요량을 고려 팀별로 3~7명 배분
- 과의 명칭 : 허가민원과 또는 민원종합처리과, 원스톱민원과
- 과장의 직렬 책정 : 하부기능을 고려 실정에 맞게 조정



**유형 2** : 기존 종합민원실을 개편(일반민원+인·허가민원)

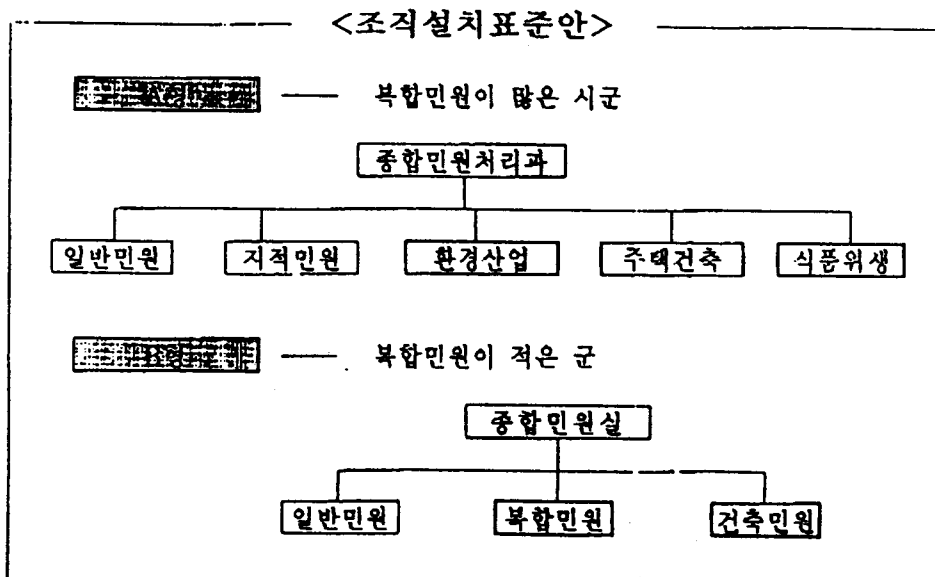
□ 설치대상 자치단체

- 복합민원 또는 인허가 민원이 적은 인구20만미만 일반시
- 인허가 민원이 적은 그 밖의 군

※ 과의 정수운영에 여유가 있는 시·군은 **유형 1**의 별도과 설치가능

□ 기구인력조정 방침

- 기 구 : 일반민원 1~2팀, 인허가 2~4팀 이내
- 정원규모 : 실정에 맞게 25명 이내 책정
- 과의 명칭 : 종합민원처리과 또는 종합민원실
- 과장의 직렬 책정 : 하부기능을 고려 실정에 맞게 복수직화



### Ⅲ. 機構設置와 關聯한 措置事項

#### 1. 事務室 確保 및 豫算編成

- 기존 종합민원실을 확대개편하여 사무실확장이 곤란한 경우  
별관체제 운영
- 종합민원처리과(허가민원과)를 신규로 설치하는 경우  
사무실 재비치로 면적 확보
- 사무실 재배치에 따른 소요예산은 추경예산에 필히 반영

#### 2. 職務教育 및 住民弘報 實施

- 직무교육의 사전 실시
  - 직원인사시 업무의 전문성을 고려 기존 담당공무원 우선배치
  - 자체직무교육 또는 도단위 교육계획 수립
    - ※ 공무원교육원과 협조 「인·허가교육과정」 신설
- 對국민 사전홍보 실시로 주민불편사항 해소
  - 對국민홍보계획 수립, 주민불편이 없도록 대처
  - 반상회, 시군소식지, 지역유선방송 등 각종매체의 적극활용

#### 3. 制度改善 등 問題點 補完事項

- 공무원의 전문성·기술성 확보
  - 책임자인 담당과장과 공무원의 전문성 강화
  - 인·허가사무처리 관련 담당공무원 교육 실시
  - 경험이 풍부한 우수인력의 배치 및 전보제한
  - 담당공무원에 대한 인사·처우상의 우대



- 자치단체장의 실천의지와 공무원 인식전환
  - 허가권 이관에 따른 기존부서 기술직공무원의 협조
  - 부서이기주의적 기득권 포기 등 발상전환
  - 자치단체장의 강력한 추진의지 및 뒷받침
  - 주민에 대한 민원사무처리의 투명성 등 과정공개
- 외부의 행정감사 억제·인센티브제 실시 등 제도보완
  - 담당과장에게 최종 결재권 부여를 위한 위임전결규정 개정
  - 인·허가 단속업무는 기존사업부서에서 집행
  - 인·허가 전담과에 대한 상부기관의 감사 억제
  - 집중된 담당과장의 업무를 기능별 담당팀장에게 결정권 부여
  - 인·허가 전담기구를 적극 운영하는 단체에 대한 인센티브 제공

#### IV. 行政事項

- 시·군·구별 복합민원전담부서 설치결과 제출(서식 : 별첨)
  - 2000. 8월말까지 시·도가 종합보고
- 기능조정에 따른 직급별 정원조정 협의 : 7월말
  - ※ 2000년 2차년도 구조조정관련 직급별 정원규칙개정 사항과 구분 별도 규칙개정 추진

## 분야별 추진일정

분야별	주요 추진사항	추진기관	일정시한
1. 기구인력조정	o 자체조직개편안 확정	해당단체	2000. 7월말
	o 조례규칙개정완료	해당단체	2000. 8월말
2. 인사·예산조치	o 사무실확보	해당단체	2000. 7월말
	o 예산재편성	해당단체	추경결정시
	o 직원인사	해당단체	2000. 9월말
	※ 공무원교육원 종합교육 또는 자체직원교육	시도 해당단체	2000. 9월말
3. 홍보 및 업무개시	o 주민홍보	해당단체	2000. 8~9월
	o 업무개시	해당단체	2000. 10월
4. 확인점검평가	o 확인점검	행정자치부 및 시도	2000. 10~11월
	o 평가	행정자치부 및 시도	2000. 12월중

## 【 별첨1 】

담당별 사무분장모델(예시)

담당별	주 기 능	분 장 사 무
환경산림 민원담당 (허가1담당)	· 환경, 산림관련 사항	· 배출시설 허가· 신고 및 설치 업소 관련 업무 · 1ha미만 보전임지전용허가 및 산림형질변경허가 · 토지형질변경허가 및 협의
농업민원 담당 (허가2담당)	· 농업관련 사항	· 농지전용허가에 관한 사항 · 농지불법 단속에 관한 사항 · 농지중명발급 및 조성비부담금 부과에 관한 사항 · 농지이용실태 및 진흥지역관리
산업민원 담당 (허가3담당)	· 산업, 공장설치 관련 사항	· 산업입지 및 공업배치 · 공장등록 및 설립 · 중소기업 창업지원 · 무등록 및 조건부공장 관리
건축민원 담당 (허가4담당)	· 주택건축 관련 사항	· 건축허가 및 준공처리 · 건축행정건실화 추진 및 건축 허가에 따른 사후관리
식품위생 민원담당 (허가5담당)	· 식품위생 관련 사항	· 식품위생허가 등

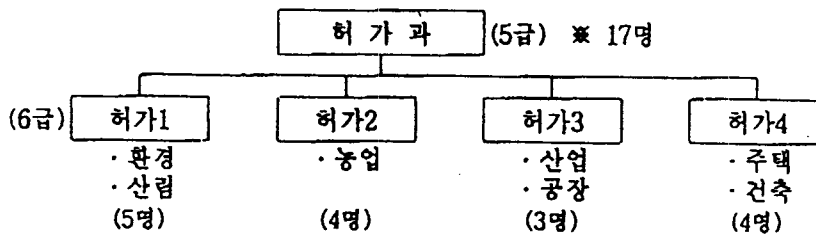
## 【별첨2】

시군구 복합민원조직 설치운영 수범사례

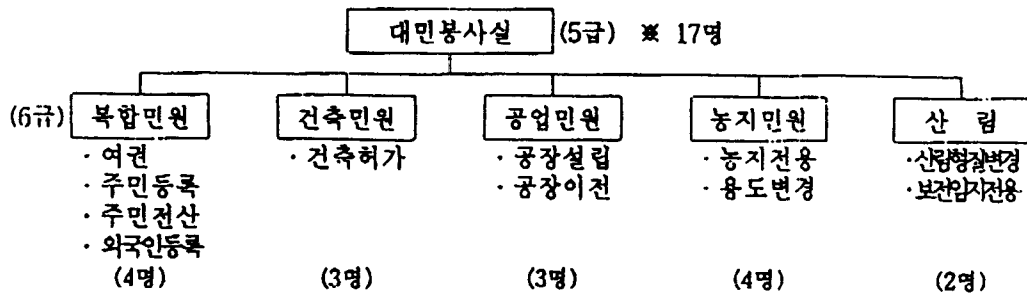
자체의 조직개편을 통해 인·허가 및 복합민원업무의 One-stop처리를 수범적으로 운영해오고 있는 다음 자치단체의 사례를 모델로 하여 지역실정에 맞게 개편하는데 참고하기 바람

## &lt;사례1&gt; 인허가전담과 설치, 복합민원의 원스톱처리

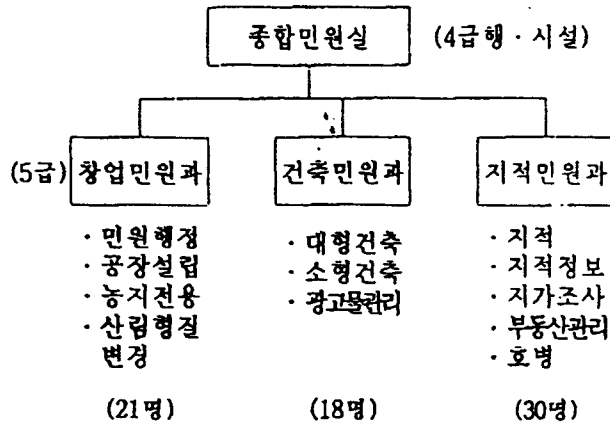
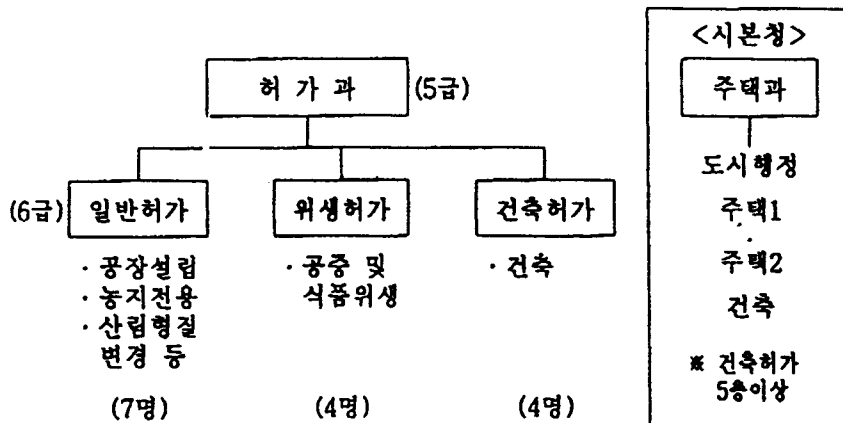
## ① 김포시



## ② 이천시



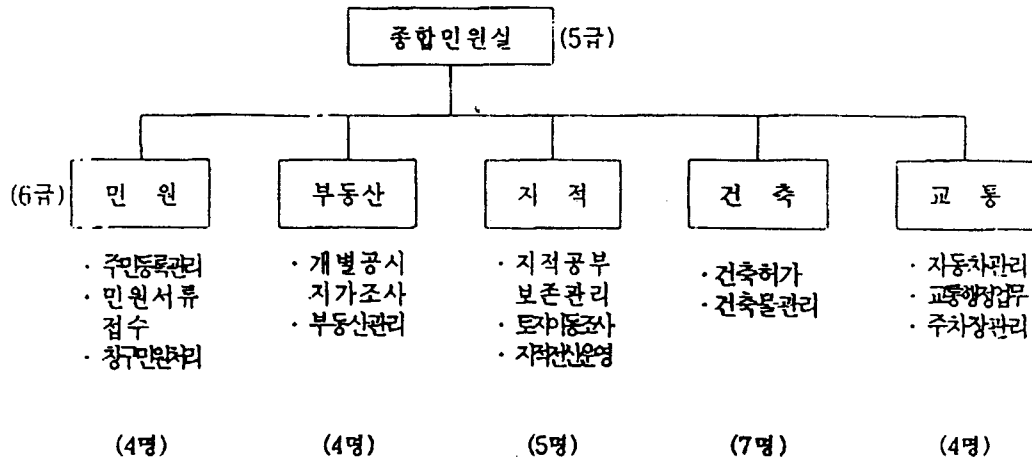
## &lt;사례2&gt; 1개 실국내에서 인허가민원 원스톱처리(김해시)

<사례3> 고양시의 인허가기능을 일반구로 이관 구에 전담  
기구 설치 원스톱처리(고양시 일산구·덕양구)

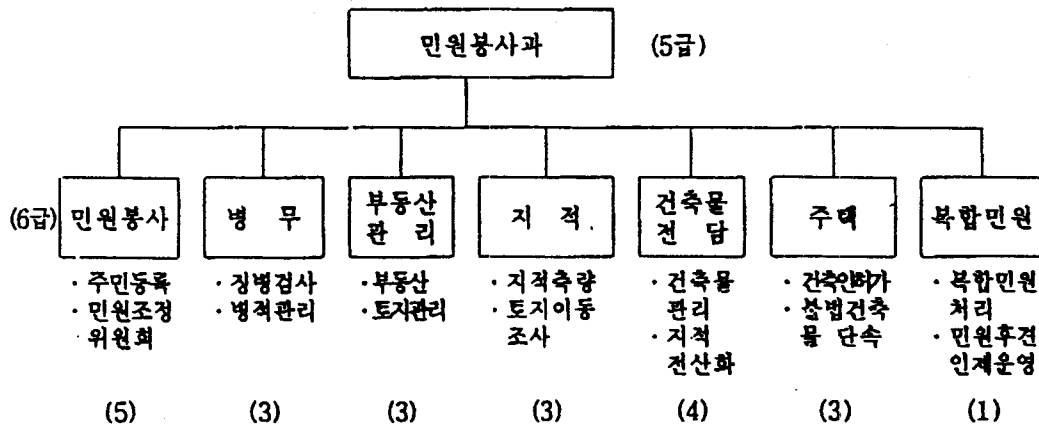
※ 구에서 모든 인허가 업무수행(단, 건축허가 5층미만 제외)

## &lt;사례4&gt; 일반민원실에서 인허가 기능부분 수행처리

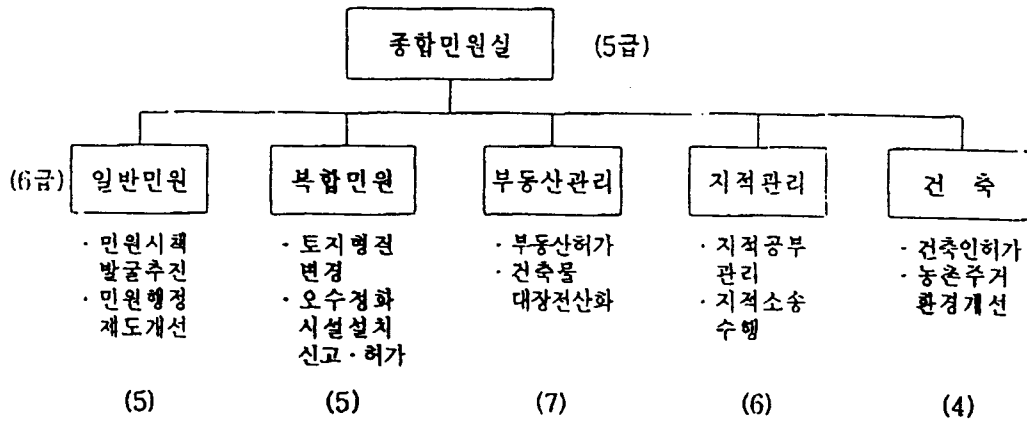
## ① 단양군



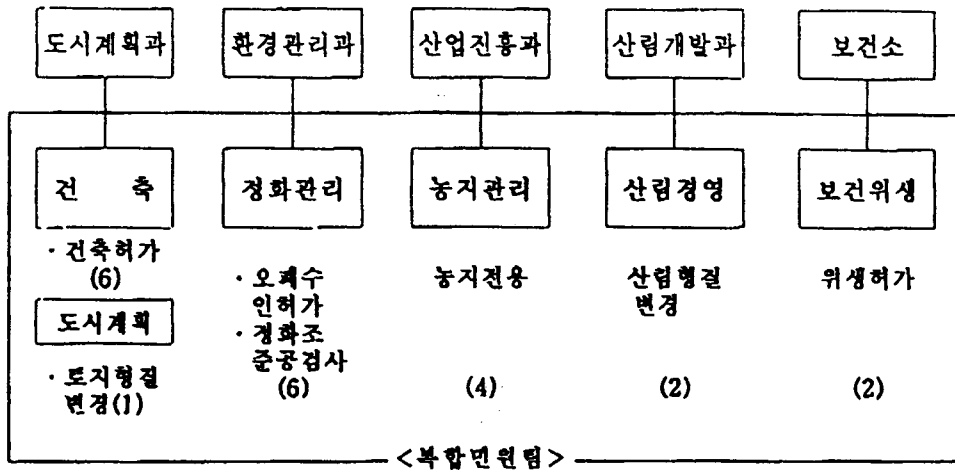
## ② 곡성군



③ 예산군



<사례5> 5개 실과의 주요 인·허가 기능을 1개 사무실로 합동 배치 팀제운영(6급 팀은 각과의 소속 유지) - 양평군



제3편 총무 제1장 직제 양주군행정기구설치조례

## 양주군행정기구설치조례

[1995. 2. 25]  
[조례 제1523호]

전문개정 1998. 10. 14 조례 제1684호

개정 1999. 5. 10 조례 제1703호

개정 1999. 11. 15 조례 제1723호

### 제 1 장 총 칙

제 1 조(목적) 이 조례는 지방자치법(이하 “법”이라 한다) 제101조 내지 제 111조 규정 및 지방자치단체의행정기구와정원기준등에관한규정(이하 “영”이라 한다) 제10조의 규정에 의하여 양주군(이하 “군”이라 한다)에 두는 행정 기구와 소속 행정기관의 설치 조직과 분장사무의 대강을 규정함을 목적으로 한다.

제 2 조(실장·과장의 직급 등) ①군 본청 및 직속기관의 실장·과장 보조기관의 직급과 실·과의 사무분장 등에 관한 사항은 규칙으로 정한다.

②직속기관의 장인 보건소장·농업기술센터의 소장의 직급, 사업소장의 직급, 하부행정기관의 장인 읍·면장의 직급은 규칙으로 정한다.

### 제 2 장 부 군 수

제 3 조(부군수) ①군의 행정사무를 관장하기 위하여 군수 밑에 부군수를 둔다.

②부군수는 다음 사무를 관장한다.

1. 군 행정사무 전반에 관한 사항
2. 소속공무원의 지도·감독

### 제 3 장 군 본 청

제 4 조(실·과의 설치) ①군의 행정사무를 분장하기 위하여 기획감사실, 총무과, 민원봉사과, 세무과, 회계과, 사회복지과, 환경보호과, 농림축산과, 지역경제과, 건설행정과, 도로교통과, 도시과, 주택과를 둔다.



제3편 총무 제1장 직제 양주군행정기구설치조례

②실·과의 분장사무의 대강은 다음과 같다.

1. 기획감사실장

- 가. 군행정 전반의 기획 및 조정통제
- 나. 기본운영계획 수립과 심사분석
- 다. 의회와 자치단체간의 업무협조
- 라. 법제 및 소송업무 수행
- 마. 군정홍보계획의 수립 및 시행
- 바. 언론·홍보자료의 수집 및 방영
- 사. 군정의 계몽선전 및 홍보
- 아. 홍보매개체의 보급·육성
- 자. 공고·고시업무 및 게시판 관리
- 차. 출판사·인쇄사의 등록
- 카. 지방재정운영계획 수립 및 시행
- 타. 지방채운영 및 관리
- 파. 경영수익사업의 발굴 및 시행
- 하. 중장기계획 수립 및 추진 총괄
- 거. 군수공약사항 추진
- 너. 학교유치 및 교육청과의 업무협조
- 더. 군행정의 감사
- 러. 진정서 처리 및 비위조사
- 머. 기타 기획, 홍보, 예산, 감사, 법무, 경영수익, 장기발전추진 행정에 관한 사항

2. 총무과장

- 가. 직제, 정원, 인사
- 나. 포상 및 의전행사
- 다. 공무원의 보수, 후생복지, 연금, 교육
- 라. 행정구역 개편
- 마. 선거 및 국민투표
- 바. 각종 위원회 관리
- 사. 지방행정 시책업무
- 아. 당정협조에 관한 사항
- 자. 서무
- 차. 보안업무
- 카. 복무단속 및 하부행정기관 지도감독

## 제3편 총무 제1장 직제 양주군행정기구설치조례

- 타. 사무관리 및 제도개선
- 파. 문서의 수발, 통제, 편찬 및 보존관리
- 하. 공인관리
- 거. 방위협의회 운영
- 너. 총무계획 주민 및 관서이동
- 더. 통계조사
- 러. 새마을운동에 관한 군 시책의 종합계획 조정통제
- 머. 새마을지도자 관리
- 버. 새마을 국민교육
- 서. 새마을금고, 문고의 지도·육성·감독
- 어. 새마을단체를 비롯한 사회단체의 지도·육성·관리
- 저. 체육공원 조성
- 처. 국민 여가시설 확충 및 여가활동 지원
- 커. 체육시설이용에관한법률에 관한 사항
- 터. 체육진흥 및 체육회업무 협조
- 퍼. 국제 체육행사지원에 관한 사항
- 허. 자유수호 계몽 및 관련단체 육성·지원
- 고. 통신시설 및 행정장비 유지관리·개선
- 노. 행정장비 전반에 관한 사항
- 도. 소관부서가 불분명한 업무의 조정·통제
- 로. 기타 인사, 서무, 새마을, 민간협력, 체육진흥, 통계, 전산, 통신에 관한 사항
- 3. 민원봉사과장
  - 가. 민원실의 설치 운영
  - 나. 호적, 주민등록증, 행정서사, 소개영업, 인장업
  - 다. 위민업무에 관한 사항
  - 라. 민원사무 전반에 관한 제도개선 요구  
(민원처리기간 단축, 절차간소화등 제도개선, 주민편의시책개발 등)
  - 마. 민원1회방문처리상황의 종합관리
  - 바. 민원1회방문처리제운영 평가 및 시책보완·개선
  - 사. 토지거래허가, 부동산중개업 및 택지소유부담금, 개별공시지가
  - 아. 외국인 토지취득관리 및 소유권정리에 관한 사항
  - 자. 토지기록전산화시스템 관리 및 법인 아닌 사단, 재단 등록번호 부여
  - 차. 토지이동, 지적측량 및 공부관리

제3편 총무 제1장 직제 양주군행정기구설치조례

- 카. 대행법인 지도감독 및 측량자료(기초점) 관리
- 타. 차량등록에 관한 사항
- 파. 건설기계 등록 및 관리
- 하. 민방위계획의 수립·시행
- 거. 민방위장비 유지·관리
- 너. 국가비상사태에 관한 계획의 수립, 확인, 조정 및 실시
- 더. 병사, 예비군업무
- 러. 공익근무요원 관리업무 총괄
- 4. 세무과장
  - 가. 지방세(군세)제도의 운영
  - 나. 지방세의 부과·징수 및 국세 위탁징수
  - 다. 지방세 구제업무
  - 라. 지방세 법인세무조사
  - 마. 세외수입 징수 및 세원조사
  - 바. 기부금품 통제
  - 사. 군 금고 지도감독 및 자금관리
  - 아. 공채, 국채, 금융관련 채권 관리
  - 자. 기타 세무, 세외수입에 관한 사항
- 5. 회계과장
  - 가. 세출예산의 경리
  - 나. 물품의 구입, 조달, 출납, 보관·관리
  - 다. 지출원 사무
  - 라. 세입세출외현금 출납·보관
  - 마. 회계관계공무원의 관리
  - 바. 공유재산 대부 및 관리, 위임관리 국유재산의 처분·대부 및 관리
  - 사. 물품출납, 보관 및 처분
  - 아. 차량운영 및 운전원 관리
  - 자. 청사관리 및 영선에 관한 사항
  - 차. 기타 경리, 용도, 재산관리에 관한 사항
- 6. 사회복지과장
  - 가. 생활보호, 구호, 후생, 원호대책
  - 나. 사회복지법인의 지도감독
  - 다. 장애인 복지업무
  - 라. 의료보호 및 의료보호특별회계 운영

## 제3편 총무 제1장 직제 양주군행정기구설치조례

- 마. 행여사망자 처리
- 바. 가정복지행정의 종합계획
- 사. 묘지, 화장장, 납골당 관리
- 아. 부녀·아동 복지법인의 지도감독
- 자. 부녀·아동 후생시설의 운영·지도감독
- 차. 여성의 지위향상 및 생활개선
- 카. 부녀자의 직업보도
- 타. 윤락여성의 선도보호
- 파. 아동복지증진
- 하. 부녀·아동 상담 및 상담소운영 지도감독
- 거. 부랑자 방지
- 너. 고아, 기아, 부랑아, 정신박약아의 보호
- 더. 노인복지 대책
- 러. 가정의례준칙 지도
- 머. 청소년육성계획의 수립 및 추진
- 버. 청소년보호법 관련업무
- 서.接客업, 유흥업에 대한 허가·단속('99. 5. 10)
- 어. 유해음식물 단속
- 저.接客부 및 종업원의 등록, 위생지도
- 처. 기타 사회, 위생, 가정, 여성복지, 청소년업무에 관한 사항
- 7. 환경보호과장
  - 가. 환경보전종합계획 수립조정
  - 나. 환경영향평가 및 환경분쟁 조정
  - 다. 공해배출업소 지도단속
  - 라. 배출시설의 설치 및 변경허가
  - 마. 환경오염의 조사분석 및 오염도 측정
  - 바. 청소업무
  - 사. 축산폐수 배출업소 지도단속
  - 아. 오수정화시설 설치운영 및 지도단속
  - 자. 상수원 보호구역 관리 및 환경감시 관련 업무
  - 차. 분뇨처리시설의 관리 및 지도감독
  - 카. 기타 환경보호와 관련된 사항
- 8. 농림축산과장
  - 가. 산업행정의 종합기획 조정

## 제3편 총무 제1장 직제 양주군행정기구설치조례

- 나. 농지의 보존·이용 및 개량에 관한 사무
- 다. 식량작물의 증산 장려 및 농업기반 조성사업
- 라. 농어민 소득증대 사업
- 마. 영농기계화추진 및 농업경영합리화
- 바. 농·어민후계자 및 전업농 육성지도
- 사. 양곡의 관리, 수급조절 및 가공 등에 관한 업무
- 아. 정부양곡관리 대행기관 및 수탁기관 지도감독
- 자. 잡업증산 및 기술보급
- 차. 수자원보호 및 수산물증식등 수산업무에 관한 사항
- 카. 축산행정의 종합기획
- 타. 가축의 증식, 개량, 위생 및 공수의 지도감독
- 파. 도축장 및 가축시장 관리
- 하. 동물병원 및 동물약품 판매 지도감독
- 거. 식육판매업소 영업신고 및 관리
- 너. 가축방역사업
- 더. 축산업경쟁력제고사업 및 축산단지 조정관리
- 러. 사료수급계획 및 관리
- 머. 주민소득지원 및 생활안정기금특별회계
- 버. 산림기본계획 수립
- 서. 국공유림야 관리
- 어. 농업용 수원의 개발, 보존관리 및 관계개선
- 저. 경지정리 및 개간
- 처. 기타 산업, 축산, 기반조성, 산림에 관한 사항
- 9. 지역경제과장
  - 가. 지역경제 및 공업에 관한 종합기획조정
  - 나. 지역경제활성화대책 추진
  - 다. 수출진흥과 과학기술진흥
  - 라. 시장개량 및 관리
  - 마. 물가조사 및 정찰제 실시에 관한 사무
  - 바. 광공업등록 및 중소기업 육성지도
  - 사. 공업단지조정 및 육성지도
  - 야. 공장등록
  - 자. 공산품 품질관리
  - 차. 저축업무 및 금융지원 지도감독

제3편 총무 제1장 직제 양주군행정기구설치조례

- 카. 담배소매업에 관한 사무
- 타. 에너지 소비절약
- 파. 노동대책
- 하. 직업알선 및 직업안내소 지도감독
- 거. 기타 지역경제, 공업, 기업지원, 노정업무에 관한 사항
- 10. 건설행정과장
  - 가. 하천의 이용, 보존관리, 감치(비법정 하천 포함)
  - 나. 도선 및 유선에 관한 사항
  - 다. 도로(도시계획도로 포함), 하천, 철도사업의 토지수용 및 용지매수 보상
  - 라. 지역단위 재난예방 및 안전관리계획 수립 및 집행
  - 마. 의용소방대 운영지도
  - 바. 기타 건설, 재난관리, 용지보상에 관한 사항
- 11. 도로교통과장
  - 가. 토목공사의 측량, 설계, 시공 지도감독
  - 나. 도로의 포장 및 유지관리(농어촌, 비법정도로 포함)
  - 다. 도로안내판의 설치 및 보존관리
  - 라. 노상적치물 및 노점상 정비관리
  - 마. 교통에 관한 종합기획조정
  - 사. 철도교통 관련업무
  - 아. 교통질서제도 관련업무
  - 자. 기타 도로, 교통에 관한 사항
- 12. 도시과장
  - 가. 군 도시건설종합계획의 수립
  - 나. 도시계획 및 구획정리
  - 다. 국토자연자원의 보존·이용·개발
  - 라. 군 건설종합계획의 수립·추진
  - 마. 국토이용계획관리법에 관한 사무
  - 바. 공업단지 조성(공영개발방식)
  - 샤. 소도읍가꾸기 및 광고물관리등 개발행정
  - 야. 소규모 주민숙원사업
  - 자. 개발제한구역관리 및 구역내 불법건축물 단속
  - 차. 수도권정비계획법 관련업무
  - 카. 군사시설보호법 관련업무 및 단순민원업무

제3편 총무 제1장 직제 양주군행정기구설치조례

타. 경원선 복선 전철역 신설에 따른 역세권 개발사업

파. 기타 도시행정에 관한 사항

13. 주택과장

가. 건축허가 및 무허가건물 단속

나. 국민주택 및 주택자금 관리

다. 주택건설 및 건축사, 건축업자 관리감독

라. 주택자재 생산업자 관리

마. 택지조성의 종합계획 및 설계

바. 건축물 부설주차장 관리

사. 공공시설건립추진 및 하자보수

아. 건축물대장관련 민원처리(전환, 합병, 정정, 말소, 변경)

자. 그 밖에 주택행정에 관한 사항

제 4 장 직 속 기 관

제 1 절 보건소, 보건지소

제 5 조(설치) ①법 제104조 제1항의 지역보건법 제7조, 제8조, 제10조 및 같은법 시행령 제7조 및 제8조의 규정에 의하여 군에는 보건소를 읍·면에는 통합보건지소 또는 보건지소를 설치한다.

②농어촌등 보건 의료를 위한 특별조치법 제15조 규정에 의하여 의료취약 지역에 보건 진료소를 둔다.

③제1항의 규정에 의한 통합 보건지소 및 보건지소의 명칭·위치·관할구역과 제2항 규정에 의한 보건 진료소의 명칭·위치 및 관할구역은 각각 “별표 1” “별표 2”와 같다.

제 6 조(소장) ①보건소 및 보건지소에 각각 소장과 지소장을 둔다.

②소장은 군수의, 지소장은 소장의 명을 받아 소관사무를 통할하며, 소속공무원을 지휘·감독한다.

제 7 조(업무) ①보건소 및 통합보건지소·보건지소는 지역보건법 제9조에 규정한 소관사무를 수행한다.

②보건진료소의 보건진료원은 관할구역 안에서 농어촌등보건의료를위한특별조치법 시행령 제14조에 규정한 소관사무를 수행한다.

## 제3편 총무 제1장 직제 양주군행정기구설치조례

## 제 2 절 농업기술센터

제 8 조(설치) ①법 제104조 및 영 제11조의 규정에 의하여 군에 농촌지도사업·교육훈련사업·농업특화사업등을 관장하게 하기 위하여 농업기술센터를 둔다.

②관내 농업인들에게 보다 신속한 농업기술 상담과 정보제공을 위하여 읍·면에 농업인 상담소를 둔다.

③제1항 규정에 의한 농업기술센터의 위치와 제2항 규정에 의한 농업인 상담소의 명칭·위치 및 관할구역은 “별표 3”과 같다.

제 9 조(소장) ①농업기술센터에 소장을 두며, 소장은 군수의 명을 받아 소관사무를 통할하고, 소속 공무원을 지휘·감독한다.

②농업인 상담소에 상담소장을 두며 상담소장은 농업기술센터 소장의 명을 받아 소관사무를 총괄한다.

제10조(업무) ①농업기술센터는 다음 각호의 사무를 관장한다.

1. 농촌지도사업 종합계획 수립·조정
  2. 농촌생활개선사업
  3. 농업경영 개선 및 지도
  4. 시설원예, 채소, 과수, 화훼, 특용·약용작물 재배기술지도
  5. 지역 특화사업에 대한 기술개발
  6. 농업인교육 지도
  7. 기타 농업개발에 관한 시험연구 및 농촌지도에 필요한 사항
- ②농업인 상담소는 다음 각호의 사무를 관장한다.

1. 내방 농업인 상담 및 전화상담
2. 농업인 교육 및 지도

## 제 5 장 사 업 소

제11조(설치) ①법 제105조 및 동법 시행령 제40조 규정에 의하여 특정 업무를 추진하기 위하여 군에 사업소를 둔다.

②제1항의 규정에 의하여 설치된 사업소의 명칭 및 위치는 “별표4”와 같다.

제12조(소장) 사업소에 소장을 두며, 소장은 군수의 명을 받아 업무를 통할하고 소속 공무원을 지휘·감독한다.

제13조(업무) 사업소별 소장이 관장하는 사무는 다음 각호와 같다.

1. 문화관광사업소장



제3편 총무 제1장 직제 양주군행정기구설치조례

- 가. 정부시책 또는 문화예술활동을 위한 영화, 연극, 음악 및 무용의 공연
- 나. 군민의 공공집회 및 학술, 예술의 행사장소 제공
- 다. 군민의 체력향상을 위한 생활체육공간 제공
- 라. 지역사회발전을 위한 문화 및 산업 전시
- 마. 기념행사 및 일반 문화행사
- 바. 공연장 및 공연자 지도감독
- 사. 문화재, 전적기념물의 보호관리
- 아. 향교, 사찰의 재산관리 지도
- 자. 문화예술단체의 지도·육성
- 차. 관광선전 및 개발
- 카. 관광지, 유원지 개발 및 조성·관리에 관한 사무
- 타. 군지편찬 및 자료수집·분석
- 파. 국민관광지 시설물관리 및 시설운영
- 하. 국민관광지내 불법행위 및 행락질서 지도단속
- 거. 문화예술회관, 국민관광지 시설물 등에 대한 경영수익사업 운영
- 너. 국민관광지 및 문화예술회관 시설의 사용허가
- 더. 입장권의 발매 및 입장료, 사용료, 기타 수입금의 수납관리
- 러. 군립도서관의 운영관리
- 머. 기타 문화예술회관 및 국민관광지 설치목적에 따른 제업무와 군수가 필요하다고 인정하는 사항

2. 상하수도사업소장

- 가. 상하수도행정의 종합기획 및 조정
- 나. 상하수도시설 확충
- 다. 송·배수관 유지관리 및 누수방지
- 라. 정수의 가압송수 및 급수
- 마. 정수의 생산 및 수질관리 시험
- 바. 광역5·6단계 및 임진강 광역상수도 업무 추진
- 사. 상수도 및 간이상수도·약수터 수질검사
- 아. 하수도 관리 및 차집관거 사업

제 6 장 하부행정기관

제 1 절 읍 · 면

제3편 총무 제1장 직제 양주군행정기구설치조례

- 제14조(직무) 읍·면은 행정의 능률과 주민편의를 도모하여 주민등록업무, 민원서류 발급, 리·반 조직운영등 지방행정의 기초사무를 관장한다.
- 제15조(읍·면장) 읍에는 읍장, 면에는 면장을 두며, 읍·면장은 군수의 명을 받아 사무를 처리하고, 소속공무원을 지휘·감독한다.
- 제16조(관할구역) 지방자치법 제4조 제3항 규정에 의한 읍·면의 명칭과 관할구역은 이를 따로 조례로 정한다.

제2절 회천읍 덕계출장소

- 제17조(설치) ①법 제106조 및 동법시행령 제40조의 2 규정에 의하여 회천읍 사무를 효율적으로 수행하고 원격지 주민의 행정편의를 도모하기 위하여 회천읍덕계출장소(이하 “덕계출장소”라 한다)를 설치한다.
- ②출장소의 위치는 양주군 회천읍 덕계리에 둔다.
- 제18조(관할구역) 출장소의 관할구역은 회천읍 덕계리 전지역과 회정리 전지역으로 한다.
- 제19조(소장) 출장소에 소장을 두며, 소장은 읍장의 명을 받아 소관사무를 총괄하고, 소속 공무원을 지휘·감독한다.
- 제20조(업무) 출장소의 업무는 읍 행정 제반에 관한 사무를 분장한다.

부 칙 (1995. 2. 25 조례 제1523호)

이 조례는 공포한 날부터 시행한다.

부 칙 (1998. 10. 14 조례 제1684호)

- 제1조(시행령) 이 조례는 공포한 날부터 시행한다.
- 제2조(다른 조례의 폐지) 이 조례의 시행과 동시에 양주군보건소설치조례, 양주군보건진료소설치조례, 양주군농촌지도소설치및운영조례, 양주군문화관광사업소설치조례, 양주군상수도사업소설치조례, 양주군군립도서관설치조례, 양주군위생환경사업소설치조례, 양주군회천읍덕계출장소설치조례는 이를 각각 폐지한다.
- 제3조(기관 통폐합에 따른 관장사무에 관한 경과조치) 이 조례 시행당시 군립도서관장의 사무는 문화관광사업소장이 승계한다.
- 제4조(보건지소에 대한 경과조치) 제5조 제3항 관련 “별표1”의 규정에 불구하고 양주군 보건소의 관내이전 및 통합보건지소의 설치운영시까지 이를 적용하지 아니하고, 기존의 보건지소를 둔다.

## 제3편 총무 제1장 직제 양주군행정기구설치조례

## (별표 1)

통합보건지소 및 보건지소의 명칭·위치·관할구역(제5조 제3항 관련)

명 칭	위 치	관 할 구 역
양주군보건소 상수통합보건지소	양주군 남면 상수리	은현면, 남면, 광적면 일원
양주군보건소 장흥지소	양주군 장흥면 일영리	장 흥 면

## 제3편 총무 제1장 직제 양주군행정기구설치조례

(별표 2)

## 보건진료소의 명칭·위치 및 관할구역(제5조 제3항 관련)

명 칭	위 치	관 할 구 역
선암리 보건진료소	양주군 은현면 선암리 185	선암1·2리 도하1리 운암리, 하폐2리 용암리
상수리 보건진료소	양주군 남면 상수리 산 56	경신리, 상수1·2리 두곡리, 입암2리 광적면(효촌리, 덕도리)
만송리 보건진료소	양주군 주내면 만송리 산 154-2	삼송1·2리 만송1·2리
연곡리 보건진료소	양주군 백석면 연곡리 267-8	연곡1·2리 홍죽1·2리 광적(우고리,비암1·2·3리)

제3편 총무 제1장 직제 양주군행정기구설치조례

(별표 3)

농업기술센터 및 농업인상담소의 명칭·위치 관할구역(제8조 제3항 관련)

명 칭	위 치	관 할 구 역
양주군 농업기술센터	광적면 광사리	
회천읍 농업인상담소	회천읍 덕정리	회천읍 전지역
주내면 농업인상담소	주내면 남방리	주내면 전지역
은현면 농업인상담소	은현면 선암리	은현면 전지역
남 면 농업인상담소	남 면 신산리	남 면 전지역
광적면 농업인상담소	광적면 가남리	광적면 전지역
백석면 농업인상담소	백석면 오산리	백석면 전지역
장흥면 농업인상담소	장흥면 일영리	장흥면 전지역

(별표 4)

사업소의 명칭·위치(제11조 제2항 관련)

사 업 소 명	위 치
양주군 문화관광사업소	양주군 광적면 광석리 132
양주군 상하수도사업소	양주군 회천읍 덕정리 138-42

## 양주군행정기구설치조례개정

### □ 개정구분 : 부분개정

### □ 개정이유

읍·면 기능전환 시범실시에 따라 읍·면 이관사무 및 대민행정의 적정 수행과 주민자치센터 운영지원을 위하여 한시적으로 과를 증설하여 주민자치센터의 기능을 조기에 정착시키고, 고객(민원)중심의 민원 one-stop처리를 위하여 복합민원을 1개의 기구로 일원화하여 주민의 요구에 부응하는 신뢰받는 고품질의 행정서비스를 제공하려는 것임.

### □ 주요골자

가. 본청 실과를 다음과 같이 조정함(안 제4조제1항).

- 민원봉사과를 생활민원과와 허가과로 분리
- 환경보호과를 분리하여 청소과를 신설
- 도로교통과를 도로과로 변경

나. 본청 실과의 분장사무를 다음과 같이 조정함(안 제4조제2항).

#### ○ 총무과

- 체육관련업무를 사회복지과로 이관
- 주민자치센터 설치 및 운영지원

#### ○ 생활민원과

- 민원실의 설치 운영
- 호적 및 주민등록 사무
- 생활민원의 접수 관리(컴퓨터 통신에 의한 접수만원 포함)
- 주민건의사항의 관리
- 부동산관리 및 지적업무
- 건축물대장 관련 민원처리
- 차량등록업무
- 민방위 및 병무업무

○ 허가과

- 환경 및 위생 허가·신고
- 음반·비디오 및 게임물에 관한 등록·관리
- 농지전용 허가·신고
- 산림형질변경 및 개발행위 허가·신고
- 공장설립 승인 및 공장등록
- 건축허가·신고 및 사용승인

○ 사회복지과

- 체육공원조성등 체육관련업무

○ 청소과

- 쓰레기매립장 및 소각장 건립·유지관리
- 폐기물 재활용 및 쓰레기 종량제 시행등 청소업무
- 가로변 청소·관리업무등

○ 지역경제과

- 교통에 관한 업무(전철사업 추진 제외)

○ 건설행정과

- 하수도시설의 확충·관리(사용료징수 제외)
- 차집관거 사업추진

○ 도로과

- 전철사업 추진
- 소도읍가꾸기사업 및 소규모주민숙원사업
- 광고물 관리 및 지역개발업무

○ 주택과

- 공공시설물의 관리(어린이놀이터, 소규모 체육시설 포함)



다. 행정리 단위의 보건진료소 관할구역을 법정리단위로 확대조정하고, 만송리 보건진료소의 관할구역에 고읍리와 광사리 일원을 포함(안 제5조제3항)

라. 상하수도사업소의 사무중 하수도시설 확충 및 하수도시설 유지관리업무, 차집관거 설치업무를 본청으로 이관함(안 제13조제2호)

☐ 개정조례(안) : “별첨”

☐ 신구조문대비표 : “별첨”

☐ 관계법령발췌서 : “해당없음”

☐ 관련사업계획서 : “해당없음”

☐ 예산수반상황 : “해당없음”

☐ 사전예고결과 : “해당없음”

☐ 기타 참고사항

- 읍면동 기능전환관련 시군구 본청 한시기구·정원 승인통보 공문  
(경기도 자치13101-10895)
- 시군구의 인·허가 전담기구 설치 추진지침 시달 공문  
(경기도 기획12200-10921)
- 현행조례(전문)