

제6기 양주시 지역보건의료계획(안)

의안	
번호	

제출연월일 : 2014. 11. 5.

제출자 : 양주시장

1. 제안이유

- 지역보건법 제3조의1항, 제4조 및 동법시행령 제5조1항에 의거 지방자치단체는 지역현황 및 보건의료실태와 지역주민의 건강수준 등에 대하여 자료를 수집하고 조사결과에 따라 4년 단위로 당해지역에 필요한 보건의료에 관한 장단기 사업계획을 수립하고,
- 지역보건법 시행령 제2조1항의 지역보건의료심의위원회로 하여금 동시행령 제2조2항에 의한 자문 및 심의 후 지방의회의결을 거쳐 보건복지부에 제출해야 하는 사안으로서,
- 2015년부터 2018년까지 4년간 포괄적이고 미래지향적인 지역보건의료계획(안)을 수립, 체계적인 지역보건의료의 발전과 양주시민의 건강수준 향상에 이바지하고자 함.

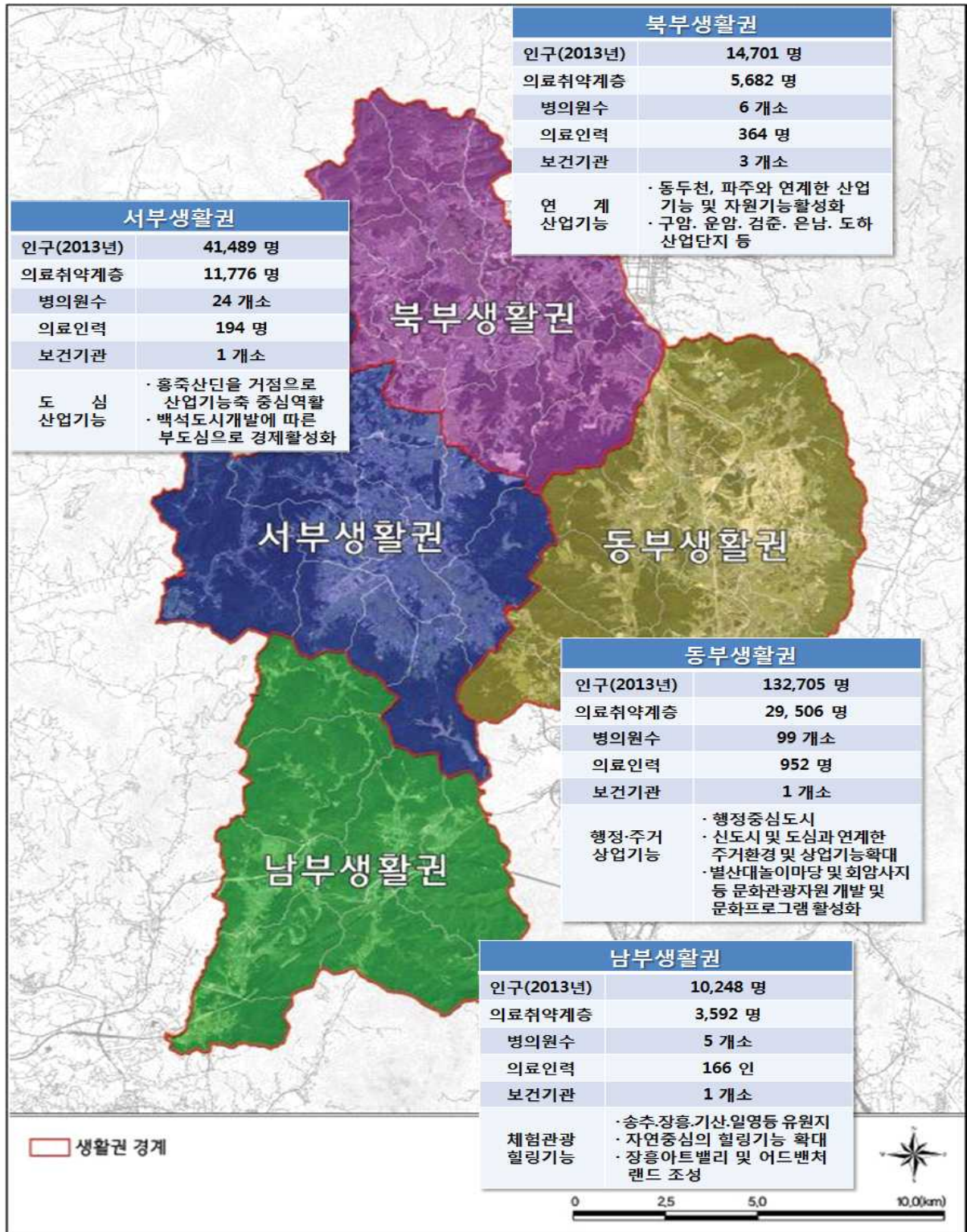
2. 주요내용

- 양주시의 2015년부터 2018년간의 지역보건의료계획
 - 제6기 지역보건의료계획의 비전
 - 지역사회 현황 분석
 - 제6기 지역보건의료계획 추진과제
 - 지역보건 자원 재정비
- ※ 주요내용 아래 참조

제6기 지역보건의료계획 주요내용



□ 지역개황도



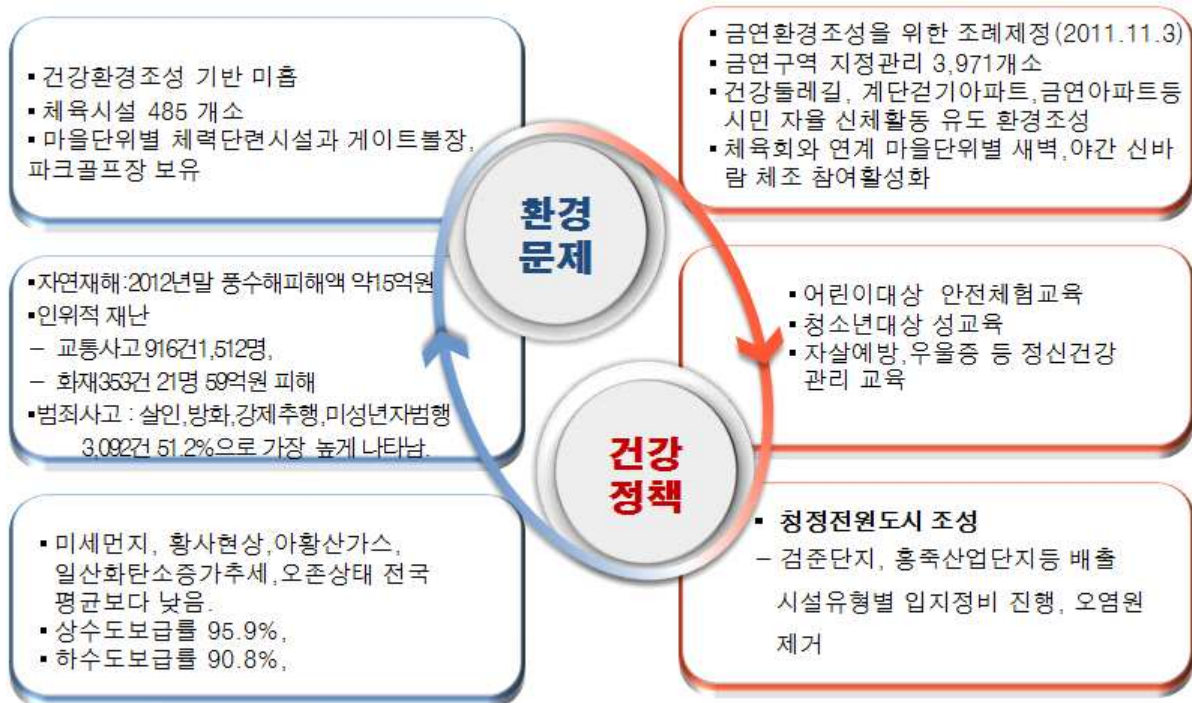
1. 지역현황

1) 인구현황



※ 자료원 : 양주시 내부자료, 2013년 기준, 외국인포함

2) 지역환경 분석결과



3) 건강행태 현황



※ 자료원 : 지역사회 건강통계, 양주시, 2013년

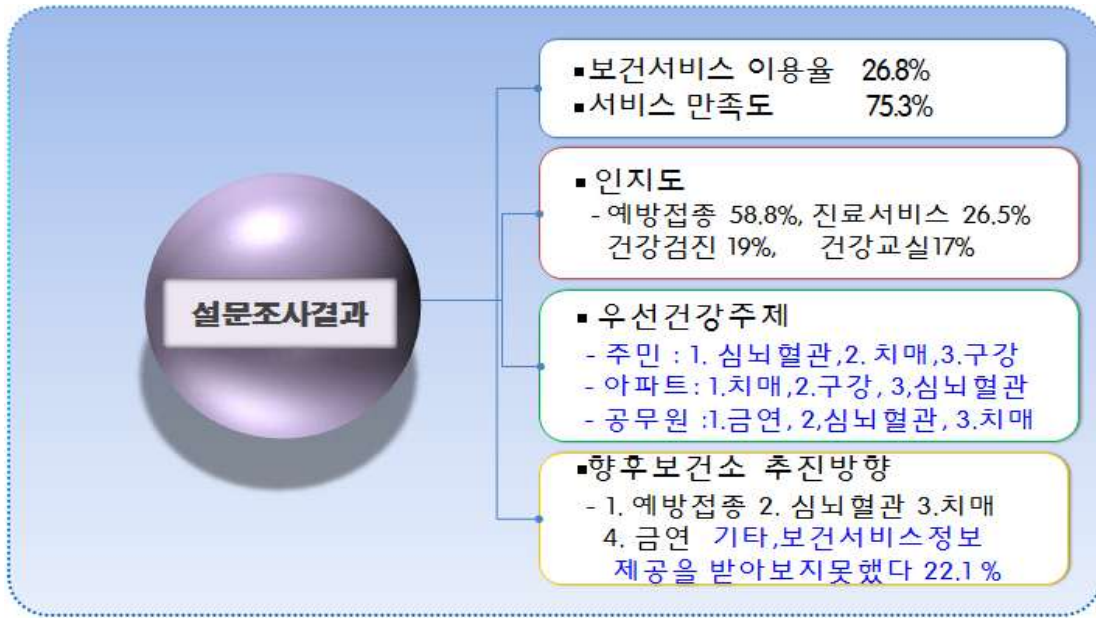
지역사회 건강조사결과 양주시는 금연캠페인 경험율, 걷기실천율, 영양교육 및 상담수혜율, 칫솔질 실천율, 우울감경험율, 양호한 주관적 건강수준이 낮게 나타남.

4) 건강수준 현황



※ 자료원 : 지역사회 건강통계, 양주시, 2013년, 국민건강보험공단

5) 주민관심도



- 설문인원 : 총 2,000명(남 840명, 여 932명, 무응답 228명)
- 설문방법 : 설문지 기입식, 스티커자기부착식, 인터넷조사
- 조사내용 : 보건서비스 이용도, 인지도, 선호도, 향후 보건소가 추진해야 할 사항 등

※ 자료원 : 보건소 주민 설문조사결과

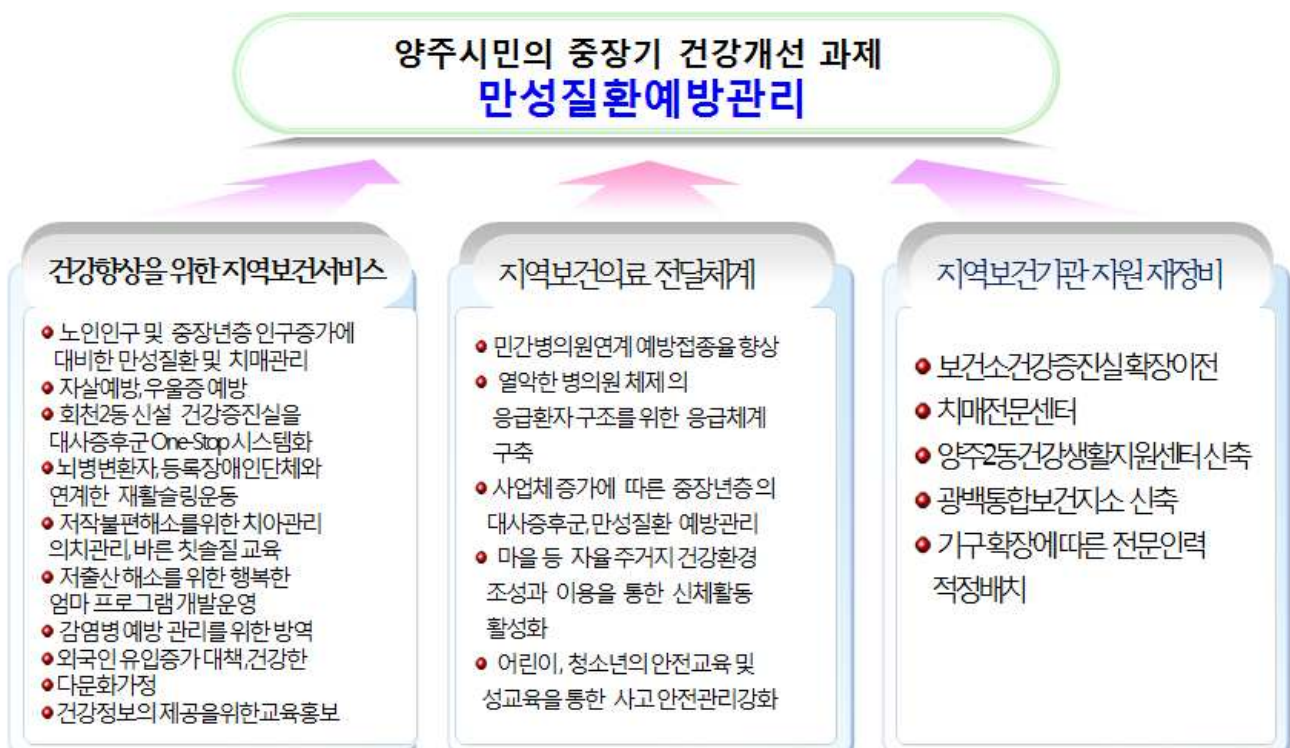
6) 조직연계협력사업



7) 지역사회 현황분석에 따른 SWOT분석 및 발전전략

S	강 점(strength)	약 점(weakness)	W
	<ul style="list-style-type: none"> ○ 보건사업에 대한 지자체장 및 보건소장의 높은 관심도 및 관리능력 ○ 직원간 원활한 업무협력체계 ○ 담당인력의 사업수행에 대한 적극성 ○ 저렴한 보건서비스 비용 및 진료수가 ○ 높은 보건의료기관 이용률 및 높은 보건기관 이용 만족도 ○ 활용 가능한 지역사회연계협력체가 많음 ○ 유관기관 협력체계구축 잘됨 	<ul style="list-style-type: none"> ○ 인구증가로 인한 보건사업 수요증가에 비해 협소한 보건기관 건물면적 ○ 보건 전문인력의 장기근속이 어려워 업무의 질 저하 ○ 자치단체 예산부족으로 자체사업비 확보의 어려움 ○ 업무과중으로 자기개발을 위한 교육 참여 어려움 ○ 직원의 육아, 휴직자등의 공백으로 인력부족 	
O	기 회(Opportunity)	위 험(Threat)	T
	<ul style="list-style-type: none"> ○ 지역주민들의 건강에 대한 관심도 증가 및 자발적 참여 증가 ○ 신도시 개발로 높은 인구 증가율 ○ 신 주거지역 중심으로 고학력 젊은 층이 증가하여 보건사업에 대한 관심 및 요구,참여도가 높아짐 ○ 매년 사업체 수 증가 ○ 학교 및 군부대 등 보건사업에 대한 관심도 증가 ○ 지역사회 유관기관과 연계하여 인력, 예산, 시설등을 활용함으로써 보건사업 효율성이 높아짐 	<ul style="list-style-type: none"> ○ 보건의료 사고지대 및 외국인등 취약인구 증가 ○ 노인인구 및 40세이후 인구가 계속 증가하여 향후 중장년층 대사증후군 등 만성질환등 보건문제 발생예상 ○ 재정악화로 지자체사업예산 확보 어려워 주민의 다양한 보건 의료서비스 요구를 충족하기가 어려움. ○ 전반적인 건강행태 지표 부진 ○ 고혈압, 당뇨병등 만성질환 유병률 높음 ○ 어린이 안전관리, 청소년 성교육에대한 보건관련사업이 없음 	

8) 제6기 지역보건의료계획 추진방향



2. 제6기 지역보건의료계획 추진과제

1) 중장기 추진과제

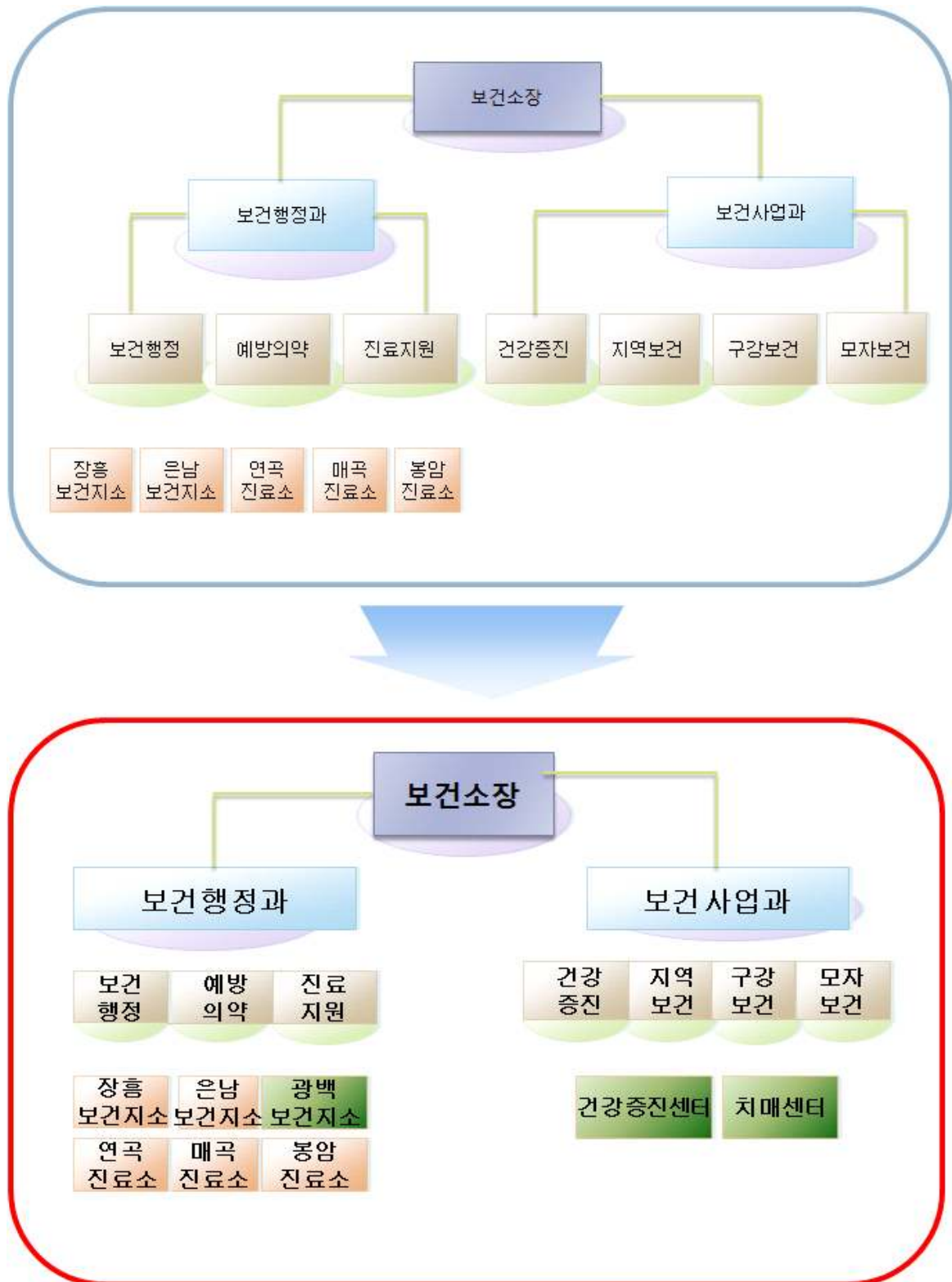
추진분야	가. 내몸건강 플러스 -지역주민 건강 향상을 위한 지역보건서비스-
만성질환	가-1) 건강 100세를 위한 건강혈관관리
	가-2) 방문건강 지킴이 서비스
	가-3) 활기찬 중년, 4060 건강힐링
	가-4) 담배연기 없는 건강도시 프로젝트
	가-5) 암 조기발견으로 암 치료율 향상 및 암 사망을 감소
	가-6) 웰빙시대의 한의약건강관리로 만성질환예방
	가-7) 희귀난치성질환자 의료비지원을 통한 대상자 및 가족의 부담 경감
	가-8) 행정지도를 통한 민간의료기관의 양질의 의료서비스유도
	가-9) ONE-STOP 대사증후군 시스템 운영
치매관리	가-10) 인지건강관리로 행복한 노후 만들기
	가-11) 행복한 삶을 위한 정신건강환경조성
재활관리	가-12) 장애인의 재활운동을 통한 사회적응훈련 확대
구강관리	가-13) 『최고다 치아건강 지킴이』
행복한엄마	가-14) 아토피 없는 건강도시 만들기
	가-15) 엄마와 아기를 위한 모자보건체계구축
	가-16) 너DO 나DO 몸짱 맘짱
	가-17) 어린이 건강체험관 운영
영양관리	가-18) 새싹이 건강나라
	가-19) 아삭아삭 건강바구니
다문화가정	가-20) 영양플러스
건강정보제공	가-21) 찾아가는 보건소 『건강힐링카페』
감염병관리	가-22) 1차 보건진료 강화로 주민보건향상에 기여
	가-23) 건강검진을 통한 건강위험요인 조기발견
	가-24) 체계적인 감염병관리로 전염병 발생을 감소
추진분야	나. 내맘 행복 플러스 - 지역보건 전달체계 구축 및 활성화
예방접종율향상	나-1-1) 민간기관연계 예방접종율향상
응급체계구축	나-1-2) 응급체계구축
건강형평성	나-1-3) 찾아가는 보건서비스 운영
건강한일터	나-2-1) 건강힐링 우리회사
	나-2-2) 건강계단걸기 아파트
	나-2-3) 건강힐링 돌레길
건강마을	나-2-4) 건강증진모델학교
추진분야	다. 더불어 건강 플러스 - 지역보건기관 자원 재정비
역량강화	다-1) 권역별 보건기관 역량강화
인력확충	다-2) 보건의료인력확충

2) 주요 성과목표

추진분야	주요 지표명	현황	2015 목표치	2016 목표치	2017 목표치	2018 목표치
내몸건강+ 가. 지역주민 건강 향상을 위한 지역보건서비스	고혈압유병율(%)	23.1	23.1	23	23	23
	취약가구 관리율(%)	40.4	41	41	42	43
	건강행태 개선율(%)	38	39	39.5	40	40.5
	금연 시도율(%)	31.4	41	51	61	71
	국가암 검진수검율(%)	38	40	40	41	42
	한약프로그램 참여자 만족도(%)	90	90	90	92	92
	희귀난치의료비지원 건수(건)	9,454	9,460	9,470	9,480	9,490
	의약업소 연1회 지도점검율(%)	100	100	100	100	100
	대사증후군 인지도(%)	90	90	90	90	90
	치매선별검사(명)	4,549	6,000	7,000	7,000	8,000
	정신질환자 등록관리수(명)	272	310	348	390	437
	뇌병변장애인보건의등록율(%)	4.0	4.2	4.4	4.7	5.0
	노인 저작불편호소율감소(%)	53.9	53.5	50.0	49.5	49.2
	아토피천식홍보 및 교육경험률(%)	23.5	23.7	24	24.5	25
	임산부 등록관리율(%)	83	84	84.5	85	86
	아동 비만 유병률 (%)	9.6	9.5	9.3	9.2	9.1
	건강체험관 교육내용 인지율(%)	-	80	81	82	83
	식생활실천지침 향상(점)	1.48	1.5	1.5	1.5	1.5
	과일채소 1일 500g이상 섭취 비율	35.8	37.8	39.4	41.1	42.9
	빈혈개선율(%)	81.33	81.4	81.4	81.5	81.5
	건강힐링카페 운영횟수 (회)	11	12	13	14	15
	보건기관이용률(%)	26.8	27	28	29	30
	일반건강검진수검율(%)	45.7	48	50	51	52
	영유아예방접종률(%)	88	91	92	93	94
내맘행복+ 나. 지역보건 전달 체계구축 및 활성화	가정간호 등록관리가구수(가구)	4,522	4,200	4,200	4,400	4,500
	지역보건사업 연계기관 수(개소)	70	75	80	90	100
더불어건강+ 다. 지역보건기관 자원 재정비	보건사업 운영 인력 확보(명)	51	55	55	55	63
	보건기관시설 설치현황(개소)	7	8	8	8	9

3. 지역보건 자원 재정비

1) 조직정비



2) 권역별 보건기관 역량강화

(1) 현황분석

○ 보건의료기관 현황

읍면동	가구 (세대)	인구(명)	보건의료기관현황		인구 1,000명당 보건의료기관수
			보건기관	병·의원	
계	77,283	206,329	6	134	0.67
백석읍	11,459	29,959	1	15	0.53
은현면	3,423	8,572	2	2	0.47
남면	3,701	8,905	1	6	0.78
광적면	5,303	13,316	0	9	0.67
장흥면	4,360	10,366	1	4	0.48
양주1동	3,054	6,816	1	0	0.15
양주2동	18,704	54,386	0	41	0.75
회천1동	3,461	8,320	0	7	0.72
회천2동	11,253	29,834	0	22	0.74
회천3동	10,501	30,335	0	28	0.92
회천4동	2,064	5,520	0	0	0

- 인구 206,329명중 동(洞) 지역에 135,698명으로 65%가 편중되어있고,
- 양주2동지역은 총인구의 26%가 거주하고 있으나 보건기관이 없는 실정
- 동 지역 의료취약계층의 51.5%가 거주
[의료취약인구 50,556명, 양주, 회천 29,506명(58%), 은현·남5,682명(11%), 광적·백석11,776명(23%), 장흥 3,592명(7%)]
- 의료취약계층이 많은 회천2동지역으로 보건소의 건강증진실을 이전하여 2014.12월 건강증진센터 개소 예정

○ 보건기관 진료 이용자수 현황분석

(단위: 명)

구 분	2011년	2012년	2013년	증감율
보 건 소	494,126	465,014	368,949	20.7%감소
은남통합지소	168,281	146,459	107,092	26.7%감소
장흥보건지소	100,689	94,969	102,424	7.8%증가
연곡리진료소	2,796	2,569	2,001	22%감소
봉 암진료소	1,176	1,379	1,127	18.2%감소
매 곡진료소	1,886	1,542	1,856	20.4%증가

- 보건기관 진료이용현황은 지속적으로 줄어드는 추세로 나타남.
- 의료기관수의 증가와 건강보험공단의 보험료 적용진료항목 증가등으로 의료선택 전환 추세

○ 진료수입 분석

구 분	2011년		2012년		2013년		2014년(9월)	
	진료인원 (명)	진료수입 (천원)	진료인원 (명)	진료수입 (천원)	진료인원 (명)	진료수입 (천원)	진료인원 (명)	진료수입 (천원)
계	768,954	686,665	711,932	655,473	583,449	543,870	416,463	340,257

※ 스케일링, 충치예방(바니쉬)의 무료화와 보건소 원외처방으로 인한 진료수입 감소 원인

○ 건강증진사업 참여현황 분석

구 분	2011년	2012년	2013년
계	234,034	236,328	259,697
금 연	9,729	4,642	9,192
영 양	10,619	21,358	10,607
절 주	3,883	4,642	7,365
운 동	64,973	53,223	84,212
비 만	4,375	34,265	63,455
구 강	39,282	37,877	37,248
고혈압	23,159	10,940	7,732
당 뇨	2,770	5,026	1,339
고지혈증	-	256	241
암 예 방	38,490	20,638	10,201
아토피질환	1,780	5,102	2,025
심뇌혈관질환	1,504	3,324	4,455
치 매	600	1,360	1,097
방 문	32,870	33,675	20,495
안전관리(응급구조)	-	-	33

- 보건기관 진료서비스인구는 줄어드는 반면, 건강증진에 대한 시민 요구도는 계속 증가추세로 나타남.
- 보건소 시설협소로 교육인원을 증가시킬 수 없는 실정으로 전문인력이 학교, 사업장, 각급단체, 경로당 등을 찾아가는 방문서비스를 증가시킴.
- 보건소 교육장 2개소를 연중 오전, 오후, 중식시간 등으로 구분 운영하고 있는 실정

(2) 보건기관 이용현황 종합분석

- 도시화와 의료기관의 증가로 인한 보건기관의 진료 선호도는 낮아지고 있는 추세
- 반면 건강강좌나 질병예방을 위한 관심도는 증가하여 매년 교육장소 수요를 초과하여 방문교육 또는 인근시설 활용등으로 사업을 극대화하고 있으나 동시에 많은 시민의 요구도를 충족하지는 못하는 실정
- 2014년도 과부화상태의 보건소시설 해소를 위하여 건강증진실을 분리, 의료취약계층이 가장 많은 회천2동으로 이전, 건강증진센터를 신설중으로 원활한 교육과 원-스톱 진단시스템 서비스를 제공할 계획
- 양주시는 도시지역에 편중된 교통시설로 보건기관으로부터 접근성이 떨어지는 광적, 백석지역에 대한 해결방안과 택지개발등으로 인구밀집이 예상되는 옥정, 삼송동등 시 인구의 50%를 차지하는 지역의 보건수요를 현재의 기구로 충족시키기에 부족한 실정이므로 보건지소 신설이 필요함.

(3) 보건기관 시설확충 및 보강계획

- [동부권역] 보건소 신축 이전 또는 양주2동 건강생활지원센터
 - 인구성장으로 인한 보건의료서비스 수요의 급격한 증가에 대응
 - 시인구의 약 50%를 차지하는 동부권역에 보건소 신축 또는 건강생활지원센터를 신설하여 인구밀집지역에서 요구되는 보건의료정책 수행
- [서부권역] 광백통합보건지소
 - 보건기관 접근도 향상 및 저소득층, 노인, 영유아 등 취약계층의 건강증진
 - 생활권역과 보건기관 접근성을 고려하여 서부권역의 광적·백석지역에 통합보건지소 신축
- [북부권역] 은남통합보건지소
 - 인구수 대비 취약인구비율과 노인인구 비율이 높은 북부권역의 은남통합보건지소내에 체계적인 치매환자 관리를 위해 치매관리센터 신설

○ 보건기관 정비내역

구 분	준공연도	사업량(㎡)	사업비(백만원)	이전장소
보건소 또는 양주2동건강생활지원센터	2018년	부지 6,600 건축면적 3,300	1안) 8,000 (국 2,843 시 5,157)	1안) 보건소 신축이전
		부지 3,300 건축면적 825	2안) 6,680 (국비 891, 시비 5,789) 3안) 1,750 (국비 891, 시비 859)	2안) 옥정동 241-5 LH택지개발지구내 3안) 삼송동 산84-1외 3필지 종합복지타운 부지 내 (별도 부지 매입비 필요 없음)
광 백 통합보건지소	2018년	부지 3,300 건축면적 746	4,082 (국 806, 시 3,276)	1안)광석택지개발 지구내 공공용지 또는 업무시설 2안)광적백석 병목지점별도지정
치매관리센터	2015년	건축면적 194	20 (국 10, 시 10)	은남통합보건지소 기능보강

(4) 의료기관 시설 중장기계획

- 2018년도까지 양주시 계획인구에 비례하여 종합병원 1개소, 병상 1,297상 확보
- 인구 1,000인당 7병상이 확보될 수 있도록 중장기 계획추진
 - 종합병원은 광역적 시설로 교통여건과 주변 의료시설을 고려한 배치될 수 있도록 관련부서 협의
 - 병원시설은 도심지에 집중되는 것을 방지하며, 지역의 인구 및 타 시설의 입지를 고려하여 적정 분산 배치될 수 있도록 도시계획 구상 시 협조
- 타 시설에 비해 상대적으로 수익성이 낮은 노인병원, 아동병원, 특수병원을 신설 운영하여 병원 서비스의 공공성 강화 유도
- 접근성이 떨어지는 지역의 고른 의료서비스 제공을 위한 생활권별 순회 서비스 운영

3) 보건의료인력 증원 및 예산 확보

(1) 인력증원계획

(단위: 명)

구	분	연도별 증원계획				
		2014년도 (정원)	2015년도	2016년도	2017년도	2018년도
보	건	42	44	44	44	47
보	건	6	6	6	6	11
보	건	3	3	3	3	3
치	매	-	2	2	2	2
계		51	55	55	55	63

※ 2014년도 건강증진센터 신설운영에 따른 운영관리직 증원, 2018년도 보건소 이전 및 통합보건지소 증설에 따른 인력보강

(2) 예산확보계획

(단위: 백만원)

구	분	연도별 예산액				
		2014년도	2015년도	2016년도	2017년도	2018년도
인	건	425	426	426	445	451
사	업	4,527	5,802	6,381	7,004	7,458
시	설	547	20	-	-	12,082
장	비	79	100	39	46	736
계		5,578	6,348	6,846	7,495	20,727

※ 2014년도 건강증진센터 신설 소요장비 보강 및 2018년도 보건소 및 통합보건지소 소요장비 시설비