

【 특별회계 】

- 광역상수도 5단계시설 확충 : 288,000천원
- 광역상수도 6단계사업 (실시설계비) : 560,000천원
- 광역상수도 5단계사업 구간 지선연장공사 : 1,161,600천원
- 고암리 이주마을 지선 확장공사 : 100,000천원
- 통합정수장 건설사업비 분담금 (수자원공사) : △858,000천원
- 저소득주민소득지원사업 (11명) : 115,400천원

【 3 】 예산결산특별위원회 구성 결의안

제의년월일 : 1998. 6. 10.

제 의 자 : 의 장

□ 주 문

1998년도 제2회 추가경정예산안 심사를 위한 예산결산특별위원회를 양주군의회 위원회조례 제2조 제3항의 규정에 의거 구성할 것을 결의함.

□ 주요골자

양주군수가 제출한 예산안 심사를 위하여 양주군의회 위원회조례 제2조 제3항의 규정에 의한 예결특위 위원회를 이홍규, 이상원, 우충국, 박영원, 유재원, 김광배, 김영안의원으로 구성 운영하려는 것임.

【 4 】 양주군리명칭과관할구역에관한조례중개정조례안

제출년월일 : 1998. 4. 24.

제 출 자 : 양 주 군 수

□ 제안이유

- 회천읍 덕정지구 택지개발사업과 관련하여 택지개발사업중에 택지 또는 아파트 분양시 가지번(BLOCK - LOT)을 사용함에 따라 사업완료 후 지번변경에 따른 주소변경 및 건축물 보존등기등 각종 공부정리로 주민의 시간적, 경제적 낭비와 불필요한 행정력 낭비요인을 제거하기 위하여 지적확정시에 사용할 지번을 부여코자하나
- 택지개발지구의 리간 경계가 확정예정지구의 가구계획선과 일치하지 않아 덕정리와 고암리의 리간 경계를 조정하려는 것임.

□ 주요골자

- 가. 회천읍 덕정리 관할구역 중 4필지 7,598㎡를 고암리로 편입(안제2조)
- 나. 회천읍 고암리 관할구역 중 31필지 36,745㎡를 덕정리로 편입(안제2조)

양주군조례 제 호

양주군리명칭과관할구역에관한조례중개정조례안

양주군리명칭과관할구역에관한조례중 다음과 같이 개정한다.

제2조(리의 명칭과 구역) 리 명칭과 관할구역중 “회천읍의 관할구역을 별지”와 같이 정한다.

부 칙

이 조례는 공포한 날부터 시행한다.

( 별 지 )

## 리의 명칭과 구역

읍·면명	리 명 칭	구 역
회 천 읍	덕정리	덕정리 일원
		중래 회천읍 고암리 178-12번지 도로 1,547㎡중 203㎡
		" 고암리 175-13번지 도로 117㎡중 59㎡
		" 고암리 178-14번지 도로 250㎡중 190㎡
		" 고암리 181-5번지 전 1,255㎡중 513㎡
		" 고암리 188번지 전 2,380㎡중 253㎡
		" 고암리 189번지 전 2,707㎡중 2,000㎡
		" 고암리 189-1번지 구거 139㎡중 107㎡
		" 고암리 190번지 전 724㎡중 352㎡
		" 고암리 192번지 대 588㎡중 585㎡
		" 고암리 193번지 전 1,491㎡중 156㎡
		" 고암리 195-1번지 전 744㎡중 378㎡
		" 고암리 196-1번지 전 936㎡중 335㎡
		" 고암리 205-8번지 도로 325㎡중 11㎡
		" 고암리 206-7번지 도로 72㎡중 30㎡
		" 고암리 216-4번지 도로 193㎡중 53㎡
		" 고암리 191번지 전 1,223㎡
		" 고암리 191-1번지 도로 46㎡
		" 고암리 206-5번지 대지 1,045㎡
		" 고암리 산1-6번지 도로 1,309㎡중 1,236㎡
		" 고암리 산3번지 임야 22,331㎡중 3,159㎡
		" 고암리 산4번지 임야 12,893㎡중 1,805㎡
		" 고암리 산7-6번지 임야 3,223㎡중 2,519㎡
		" 고암리 산8번지 임야 13,785㎡중 9,105㎡
		" 고암리 산8-1번지 도로 496㎡중 293㎡
		" 고암리 산7-1번지 임야 4,066㎡
		" 고암리 산7-2번지 임야 1,587㎡

읍·면명	리명정	구역
회천읍	덕정리	종래 회천읍 고암리 산7-3번지 임야 1.675m'
		고암리 산7-5번지 임야 2.639m'
		" 고암리 산9번지 도로 431m'
		" 고암리 산9-1번지 임야 462m'
		" 고암리 산10-3번지 도로 229m'
		합계 31필지 80,908m'중 36,745m'를 회천읍 덕정리로 편입하고
		종래 회천읍 덕정리 산44-8번지 임야 44.187m'중 3.278m'
		" 덕정리 산52번지 임야 9.521m'중 3.423m'
		" 덕정리 산53번지 임야2.083m'중 897m'
		합계 3필지 55,791m'중 7,598m'를 회천읍 고암리로 편입
	봉양리	(현행과 같음)
	회암리	(현행과 같음)
	율정리	(현행과 같음)
	옥정리	(현행과 같음)
	고암리	고암리 일원
		종래 회천읍 덕정리 산44-8번지 임야 44.187m'중 3.278m'
		" 덕정리 산52번지 임야 9.521m'중 3.423m'
		" 덕정리 산53번지 임야2.083m'중 897m'
		합계 3필지 55,791m'중 7,598m'를 회천읍 고암리로 편입하고
		종래 회천읍 고암리 178-12번지 도로 1.547중 203m'
		고암리 178-13번지 답 117 m'중 59m'
		" 고암리 178-14번지 답 250 m'중 190m'
		" 고암리 181-5 번지 답 1.255m'중 513m'
		" 고암리 188번지 답 2.380m'중 253m'
		" 고암리 189번지 답 2.707m'중 2.000m'

읍·면명	리명징	구역
		종래 회천읍 고암리 189-1번지 구거 139m'중 107m'
		" 고암리 190번지 전 724m'중 352m'
		" 고암리 192번지 대 588m'중 585m'
		" 고암리 193번지 전 1,491m'중 156m'
		" 고암리 195-1번지 전 744m'중 378m'
		" 고암리 196-1번지 전 936m'중 335m'
		" 고암리 205-8번지 도로 325m'중 11m'
		" 고암리 206-7번지 도로 72m'중 30m'
		" 고암리 216-4번지 도로 193m'중 53m'
		" 고암리 191번지 전 1,223m'
		" 고암리 191-1번지 도로 46m'
		" 고암리 206-5번지 대지 1,045m'
		" 고암리 산1-6번지 도로 1,309m'중 1,236m'
		" 고암리 산3번지 임야 22,331m'중 3,159m'
		" 고암리 산4번지 임야 12,893m'중 1,805m'
		" 고암리 산7-6번지 임야 3,223m'중 2,519m'
		" 고암리 산8번지 임야 13,785m'중 9,105m'
		" 고암리 산8-1번지 도로 496m'중 293m'
		" 고암리 산7-1번지 임야 4,066m'
		" 고암리 산7-2번지 임야 1,587m'
		" 고암리 산7-3번지 1,675m'
		고암리 산7-5번지 임야 2,639m'
		" 고암리 산9번지 임야 431m'
		" 고암리 산9-1번지 임야 462m'
		" 고암리 산10-3번지 임야 229m'
		합계 31필지 80,908m'중 36,745m'를 회천읍 덕정리로 편입.
	덕계리	(현행과 같음)
	회정리	(현행과 같음)

# 資 料

(양주군리명칭과관할구역에관한조례중개정조례안)

- 편입토지 지번별조서
- 행정구역 변경 예정지 가분할 도면
- 리경계조정에 따른 주민의견조사 결과
- 택지개발사업지구 신번지 부여방안(경기도)

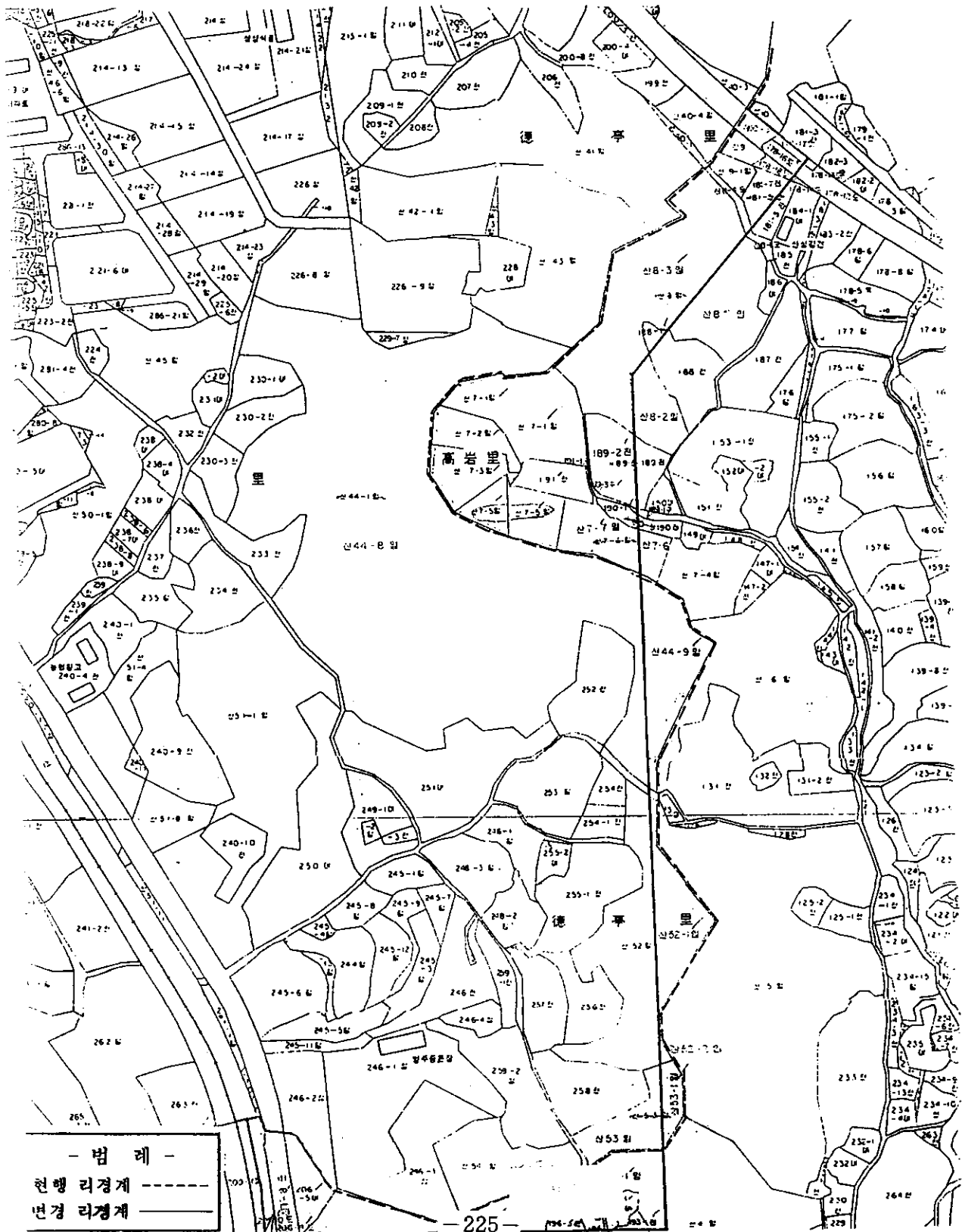
# 권입토지 지번별 조서

변 경 전				분할 후			변 경 후		
리 명	지 번	지목	면적(㎡)	리 명	가 지 번	면적(㎡)	리 명	가 지 번	면적(㎡)
고암리	178-12	도로	1,547	고암리	178-16	203	덕정리	518	203
"	178-13	도로	117	"	178-17	59	"	519	59
"	178-14	도로	250	"	178-18	190	"	520	190
"	181-5	전	1,255	"	181-7	513	"	521	513
"	188	전	2,380	"	188-1	253	"	522	253
"	189	전	2,707	"	189-2	2,000	"	523	2,000
"	189-1	구거	139	"	189-3	107	"	524	107
"	190	전	724	"	190-1	352	"	525	352
"	192	대	588	"	192-1	585	"	526	585
"	193	전	1,491	"	193-1	156	"	527	156
"	195-1	전	744	"	195-3	378	"	528	378
"	196-1	전	936	"	196-3	335	"	529	335
"	205-8	도로	325	"	205-10	11	"	530	11
"	206-7	도로	72	"	206-8	30	"	531	30
"	216-4	도로	193	"	216-25	53	"	532	53
"	191	전	1,223	"	전필지	1,223	"	533	1,223
"	191-1	도로	46	"	전필지	46	"	534	46
"	206-5	대	1,045	"	전필지	1,045	"	535	1,045
"	산 1-6	도로	1,309	"	산1-8	1,236	"	산56	1,236
"	산 3	임야	22,331	"	산3-7	3,159	"	산57	3,159
"	산 4	임야	12,893	"	산4-1	1,805	"	산58	1,805
"	산 7-6	임야	3,223	"	산7-7	2,519	"	산59	2,519
"	산 8	임야	13,785	"	산8-3	9,105	"	산60	9,105
"	산 8-1	도로	496	"	산8-4	293	"	산61	293
"	산 7-1	임야	4,066	"	전필지	4,066	"	산62	4,066

[illegible]



# 회천 덕정지구 행정구역 변경 예정도





○ 종합의견

택지개발지구를 2개 법정리로 분할시 행정능률의 저하 요인은 있으나 회천읍 덕정리·고암리 주민의 대다수가 현행의 리간 경계 유지를 희망하고 있어 리간 경계를 현행 리 경계와 근접 될 수 있는 도로계획선에 의거 리간 경계를 조정할이 타당하다고 사료됨.

〈 향후 추진계획 〉

○ 양주군리명칭과관할구역에관한조례 개정

- 조례안 작성 및 입법예고
- 조례개정안에 대한 의안 상정
- 편입지역에 대한 가지번 부여

○ 각종 공부정리

붙임 : 주민의견조사 및 설문조사결과 1 부 끝.

양 주 군 수

경제살리기 나부터 참여합시다

## 리간경계조정에 따른 주민의견조사 결과

( 회천읍 덕정리 · 고암리 )

구 분	주 민 의 건	비 고
덕정리 지역주민의견 · 일시: '98. 2. 12(목) · 장소: 읍사무소 회의실 · 인원: 56 명	○ 택지개발지역을 고암리로 편입시 덕정리세의 감소와 덕정리의 고유 명칭 유지와 읍 소재지로 존속을 희망	현행의 리 경계 유지를 희망
고암리 지역주민의견 · 일시: '98. 2. 12(목) · 장소: 고암2리 리장집 · 인원: 43 명	○ 현재의 고암리의 고유명칭과 리 경계 존치를 희망	"
용보 APT주민의견 · 일시: '98. 2. 13(금) · 장소: 아파트관리사무소 · 인원: 38 명	○ 고암리로 편입시 리 의각지역으로 밀려나 주민불편 사항이 발생할 것으로 예상되어 현재의 리 경계 존치를 희망	"
회천읍 리장 의견 · 일시: '98. 1. 5(월) · 장소: 읍사무소 회의실 · 인원: 37 명	○ 행정리 경계의 변경은 주민의 반발을 야기시킬 우려가 있으며, 덕정리세가 감소하여 읍 소재지로서의 면도가 저하될 우려가 있어 현행의 리 경계를 유지되기를 희망함.	"
회천읍장의 종합의견 회천13060-656 ('98. 2. 17)호	○ 주민의 의견을 수렴한 결과 대다수의 주민이 현재의 지역명칭과 리 경계의 유지를 희망하고 있으므로 ○ 현행의 리 경계와 근접될 수 있도록 행정구역(리간 경계)을 조정하는 것이 타당하다고 사료됨.	"

## 리간경계조정에 따른 설문조사결과

### 1. 경계조정대상 지역

- 회천읍 덕정리 일부지역
- 회천읍 고암리 일부지역

### 2. 설문조사대상

- 회천읍 덕정리 주민, 용보@주민, 고암리 지역주민 100명을 무작위로 추출
- 회천읍 덕정리 지역주민 : 50명(2,305가구 중)
- 회천읍 덕정리 용보@주민 : 20명(203가구 중)
- 회천읍 고암리 지역주민 : 30명 ( 308가구 중)

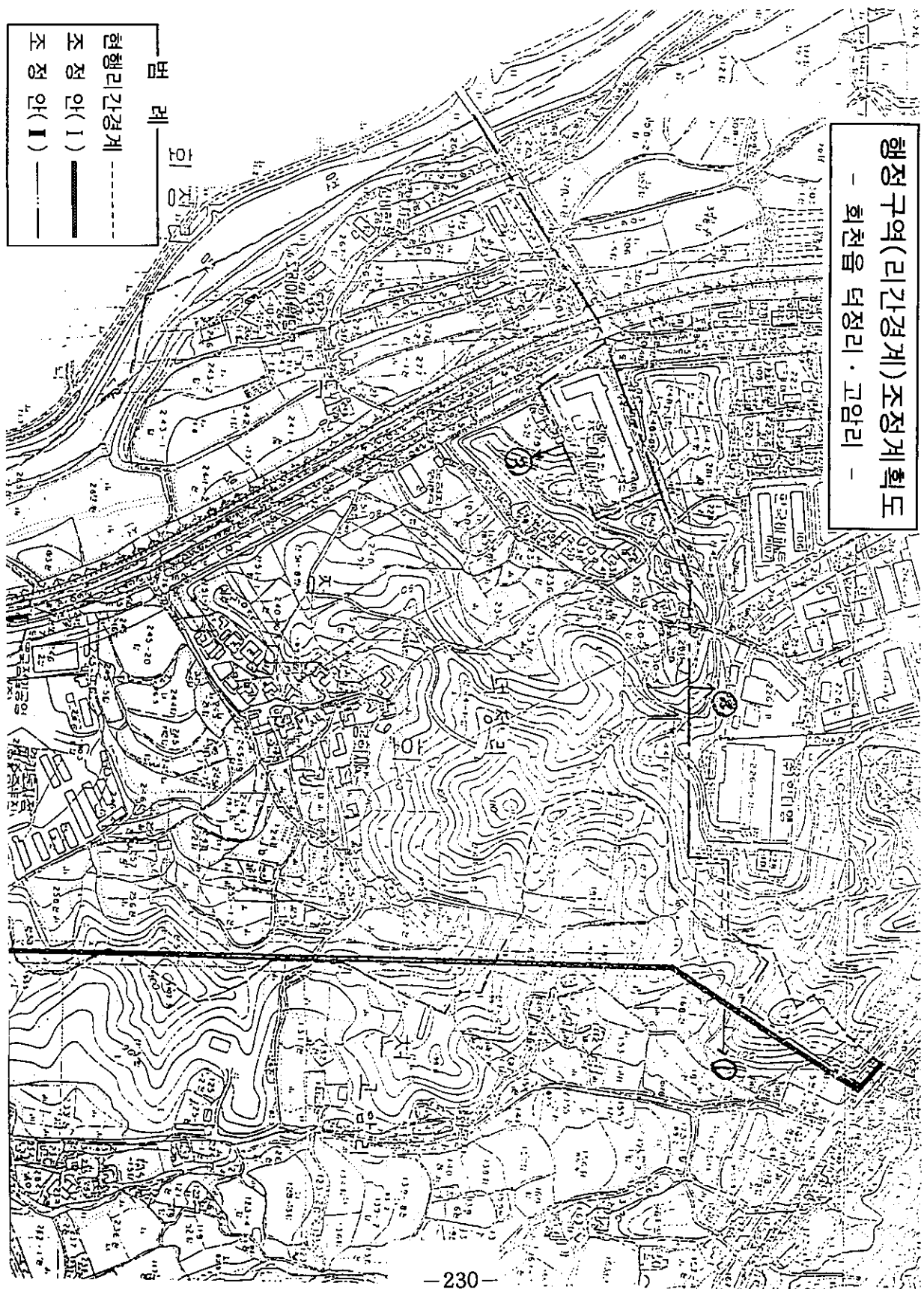
### 3. 설문조사 내용

- 리간 경계조정에 대한 주민의견
  - ①안 : 현행 리 경계와 근접될 수 있도록 리 경계를 조정
  - ②안 : 철도 건널목 앞 다리 ~ 건널목 ~ 인터엠 뒤 ~ 고암리 범죄없는 마을입구를 리 경계로하여 택지개발지역을 고암리로 편입
  - ③안 : ②번항목 중 용보아파트 단지는 덕정리로하고 잔여지역은 고암리로 편입
  - ④ 기타 의견

### 4. 설문조사 결과

- 응 답 자 : 77 명(우편 31 명, 방문 46 명)
- 미조사 수 : 23 명(미거주 3 명, 중복 3 명, 기타 17명)
- 설문결과

구 분	계	%	1 안	%	2 안	%	3 안	%
계	77	100	58	75.3	14	18.2	5	6.5
덕정리 주민	40	51.9	35	45.4 (22.5%)	5	6.5 (12.5%)	-	-
용보APT주민	14	18.2	9	11.7 (44.3%)	2	2.6 (16.7%)	3	3.9 (27.6%)
고암리 주민	23	29.9	14	18.2 (60.9%)	7	9.1 (39.1%)	2	2.6 (9.1%)

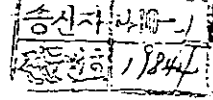


\*깨끗한 도정 세계속의 경기\*

경

기

도



우 441-701 경기도 수원시 권선구 매산로3가 1 전화(0331)249-4939 / 담당 유병찬

문서번호 지적 13500 - (1558)

시행일자 1996. 12. 26 (3년)

(경유)

발출 발신국 참조

참조

신청			지	신지번 결정시
접	일자	1996. 12. 27.	시	참고 및 등록 여부
수	번호	1556 (4011)	결	결과
처	리	과	재	
담	당	자	공	
			람	

제목 택지개발사업지구 신지번 부여방안 통보

토지구획정리사업등 택지개발사업시행시 개발계획실시승인된 계획도에 의거 지적 확정시 사용할 지번을 미리 결정하여 사용토록 불임과 같이 신지번 부여안을 통보하니 업무에 참고하시기 바랍니다.

덧붙임 : 택지개발사업지구 신지번 부여(안)사본 1부. 끝.

경 기 도 지 사

발신국 (러) 도시계획, 주택, 공영개발사업단 용지과, 토지공사 경기지사, 주택공사 경기지사.

지 적 과 장 인 결

6-1

1996. 12.

## 택지개발사업지구 신지번 부여 (안)

택지개발지구내의 지번을 가구 및 획지단위로 부여 하였다가  
지적확정시 실제지번으로 부여함에 따른 행정·재정적 낭비  
요인을 해소하고 민원편익을 도모하기 위한 방안임.

지 역 계 획 국 지 적 과



## 택지개발사업지구 신지번부여 (안)

### 목 적

- 택지개발사업 시행관련 지적업무중 택지개발실시승인된 계획도에 의거 지적확정시 사용할 지번을 미리정하여 사용함으로써 가지번 (BLOCK-LOT) 을 부여하였다가 실제지번으로 부여함에 따른 행·재정적 낭비와 민원을 해소하기 위함.

※ 행정세신위원회에서 93. 10. 1신지번부여 방안 채택되어 재촉구 지시하기 위함

### □ 대 상

- 지적법 제21조, 동법시행령 제20조 규정에 의한 사업
  - 도시계획사업
  - 농지개량사업
  - 토지구획정리사업
  - 택지개발사업등

### □ 현 행

- 지적법시행령 제22조의 규정에 의거 토지의이등사유가 완성되기 이전에는 지적공부를 정리 할 수 없도록 규정되어있어 택지개발사업중에 택지 또는 아파트분양시 가지번을 사용함에 따라
- 사업완료후 지번변경에 따른 주소변경 및 건축물 보존등기등 각종 공부정리에 따른 주민의 시간적·경제적 낭비와 불필요한 행정력의 소모가 초래됨.

## □ 개 선

○ 택지개발 실시계획에 의거 지적확정시에 사용할 지번을 사전에 부여사용

- 개발계획승인도에 의거 예정지번을 부여
- 관련부서 및 사업시행자와 협의하여 택지 또는 아파트분양시 사용
  - 관련부서 : 도시계획과, 주택과, 공영개발사업소
  - 사업시행자 : 토지공사, 주택공사, 농지개량조합등

○ 예정지번 부여방법

- 가구단위로 본번을 부여하고 획지단위로 부번을 설정
  - 북서방향에서 시작하여 우회전 방식으로 부여
  - 동일한 동·리내 지번은 응도지역별로 가급적 연결되도록 부여
- ※ 지적법 제4조, 동법시행령 제3조, 동법시행규칙 제4조 규정 준수

○ 지번확정

- 기부여된 예정지번을 대행법인에 통보하여 확정 측량
- 택지 또는 아파트분양시 사용한 지번으로 지적공부 등록

## □ 기대효과

○ 지번변경에 따른 각종공부(주민등록, 건축물보존등기등) 정리를 위한 시간절감으로 민원편익도모

○ 행정력 낭비요소 사전제거

## 택지개발사업지구 신지번 부여 흐름도

