

## 2019년 출자·출연에 따른 시의회 사전의결

의안 번호	70592
----------	-------

제출년월일 : 2018. 10. 31.

제 출 자 : 양 주 시 장

### □ 검토배경

- 지방재정법 제18조 제3항에서 자치단체가 출자·출연을 하려면 미리 **지방의회 의결**을 얻도록 규정('14.5.28.개정, '16회계년도부터 적용)함에 따라 2019년 본예산 편성 전 출자·출연에 따른 시의회 사전의결을 득하고자 함
- 출자·출연은 보조금과 달리 정산을 의무화하지 않으므로, 지원 절차를 강화하여 출자·출연을 엄격히 제한함으로써 선심성·낭비성 출자·출연을 방지

### □ 검토대상

- 2018년 본예산 편성 전 출자·출연의 승인

(단위 : 천원)

연번	부서명	통계목	단체명	사 업 명	금액
	계				<b>2,662,863</b>
1	세정과	출연금	한국지방세연구원	한국지방세 연구원 출연금	20,113
2	문화관광과	출연금	경기신용보증재단	콘텐츠 기업 특례보증 손실보전금 출연	5,250
3	기업경제과	출연금	경기도	경기도 중소기업육성기금 출연	278,000
4	기업경제과	출연금	경기신용보증재단	중소기업 특례보증 출연	500,000
				소상공인 특례보증 출연	600,000
5	대중교통과	출연금	경기신용보증재단	여객·화물운수사업 특례보증 출연	200,000
6	농업정책과	출연금	경기도	경기도 농업발전기금 출연금	50,000
7	교육진흥원	출연금	양주시 희망장학재단	희망장학재단 기금조성액	900,000
				희망장학재단 목적사업비	100,000
8	시설관리공단	출연금	지방공기업평가원	지방공기업평가원 출연금	9,500

## 출자·출연 단체 소개서

단체에 관한 사항 (I)	단 체 명	한국지방세연구원	대 표 자 고유번호	정성훈 254171-0017256
	소 재 지	서울특별시 서초구 강남대로 2길 16	단체설립일	- 2011. 2 설립등기
	회 원 수	지방자치단체 243개	전화번호(FAX)	02-2071-2720
사업에 관한 사항	<b>I. 출 자 . 출 연 금</b>			
	기투자	2019년 출자·출연		향후투자
	126.6백만원 (2011년-2018년)	20,113천원		매년 전전년도 보통세 세입결산액의 1만분의 1.5
	<b>II. 사업내용</b> : 지방세제의 발전에 필요한 연구·조사·교육 <b>III. 사업기간</b> : 2019.1.1 - 2019.12.31 <b>IV. 출자·출연금의 사용목적</b> : 연구과제 수행, 네트워크포럼 운영, 공무원교육, 지방자치단체 지원등			
단체에 관한 사항 (II)	<b>i. 설립목적</b> : 지방 자주재원의 확충, 지방재정의 건전화와 이를 통한 지역 균형 발전을 이루어 나가기 위해 지방세와 지방재정에 대한 발전 방안, 지역 경제 현안과 이슈 등을 연구하고, 관련 사업을 수행 - 243개 지방자치단체가 직접 출연하여 운영하는 공동 연구기관- <b>ii. 주요 출자·출연처</b> : 243개 지방자치단체 <b>iii. 총 출자·출연금</b> : 누계 591억(2011년-2018년) <b>iv. 향후 총 출자·출연금</b> : 매년 전전년도 보통세 세입결산액의 1만분의 1.5			
관 련 법 령 또 는 조 례	지방세기본법 152조, 지방세기본법 시행령 제94조, 지방재정법 제18조			
※ 첨부서류 1. 관련법규 1부. 2. 단체현황 및 출연계획서 각 1부. 3. 추진실적 1부.(별첨)				



### 지방세기본법

[시행 2018.1.1.] [법률 제15291호, 2017.12.26., 일부개정]

행정안전부(지방세정책과), 02-2100-3597

- 제152조(지방세발전기금의 설치·운용)** ① 지방자치단체는 지방세에 대한 연구·조사 및 평가 등에 사용되는 경비를 충당하기 위하여 지방세발전기금을 설치·운용하여야 한다. 이 경우 지방자치단체는 매년 전전년도 보통세 세입결산액(특별시의 경우에는 제9조에 따른 특별시분 재산세를 제외하고, 특별시 관할구역의 자치구의 경우에는 제10조에 따라 교부받은 특별시분 재산세를 포함한다)에 대통령령으로 정하는 비율을 적용하여 산출한 금액을 지방세발전기금으로 적립하여야 한다.
- ② 지방세발전기금의 적립, 용도, 운용 및 관리에 관한 사항은 대통령령으로 정한다.
- ③ 제1항 및 제2항에 따라 지방세발전기금으로 적립하여 지방세연구원에 출연하여야 하는 금액을 예산에 반영하여 지방세연구원에 출연한 경우에는 그 부분에 대해서만 제1항에 따른 지방세발전기금 적립 의무를 이행한 것으로 본다.

### 지방세기본법 시행령

[시행 2018.1.1.] [대통령령 제28523호, 2017.12.29., 일부개정]

행정안전부(지방세정책과), 02-2100-3597

- 제94조(지방세발전기금의 적립 및 용도 등)** ① 법 제152조제1항 후단에서 “대통령령으로 정하는 비율”이란 다음 각 호의 비율을 합한 비율을 말한다.
1. 1만분의 1.5
  2. 1만분의 0.5의 범위에서 지방자치단체의 조례로 정하는 비율
- ② 법 제152조제1항 후단에 따라 적립된 지방세발전기금은 다음 각 호의 용도로 사용되어야 한다.
1. 지방세연구원에 대한 출연
  2. 「지방세특례제한법」 제4조제3항 후단에 따른 지방세 감면의 필요성, 성과 및 효율

성 등에 관한 분석·평가

3. 지방세의 연구·홍보

4. 지방세 담당 공무원의 교육

5. 그 밖에 지방세 발전 및 세정운영 지원

③ 지방자치단체는 적립된 지방세발전기금 중 제1항제1호의 비율을 적용하여 적립된 금액을 제2항제1호의 용도에 우선 사용하여야 한다.

④ 지방자치단체는 제3항에 따른 금액을 해당 연도의 3월 31일까지 지방세연구원에 출연하여야 한다.

⑤ 지방자치단체는 해당 연도에 실제로 출연한 금액이 제3항에 따른 금액과 다를 경우에는 그 차액에 해당하는 금액을 그 다음 연도의 지방세발전기금 예산에 반영하여 정산하여야 한다.

#### 지방재정법

[시행 2018.3.27.] [법률 제15309호, 2017.12.26., 타법개정]

행정안전부(재정정책과), 02-2100-3506

**제17조(기부 또는 보조의 제한)** ① 지방자치단체는 그 소관에 속하는 사무와 관련하여 다음 각 호의 어느 하나에 해당하는 경우와 공공기관에 지출하는 경우에만 개인 또는 법인·단체에 기부·보조, 그 밖의 공금 지출을 할 수 있다. 다만, 제4호에 따른 지출은 해당 사업에의 지출근거가 조례에 직접 규정되어 있는 경우로 한정한다. <개정 2014.5.28.>

1. 법률에 규정이 있는 경우

2. 국고 보조 재원(財源)에 의한 것으로서 국가가 지정한 경우

3. 용도가 지정된 기부금의 경우

4. 보조금을 지출하지 아니하면 사업을 수행할 수 없는 경우로서 지방자치단체가 권장하는 사업을 위하여 필요하다고 인정되는 경우

② 제1항 각 호 외의 부분 본문에서 “공공기관”이란 해당 지방자치단체의 소관에 속하는 사무와 관련하여 지방자치단체가 권장하는 사업을 하는 다음 각 호의 어느 하나에 해당하는 기관을 말한다. <개정 2014.5.28.>

1. 그 목적과 설립이 법령 또는 법령의 근거에 따라 그 지방자치단체의 조례에 정하여진 기관

2. 지방자치단체를 회원으로 하는 공익법인

③ 삭제 <2013.7.16.>

[전문개정 2011.8.4.]

[제목개정 2014.5.28.]

**제18조(출자 또는 출연의 제한)** ① 지방자치단체는 법령에 근거가 있는 경우에만 출자를 할 수 있다. <개정 2014.5.28.>

② 지방자치단체는 법령에 근거가 있는 경우와 제17조제2항의 공공기관에 대하여 조례에 근거가 있는 경우에만 출연을 할 수 있다. <신설 2014.5.28.>

③ 지방자치단체가 출자 또는 출연을 하려면 미리 해당 지방의회의 의결을 얻어야 한다. <개정 2014.5.28.>

[전문개정 2011.8.4.]

[제목개정 2014.5.28.]

## 붙임2. 단체현황 및 사업계획서

### 1. 출연단체 현황

#### 한국지방세연구원

설립근거	법 률 : 지방세기본법151조				전화번호 : 02-2071-2798	
					홈페이지 : www.kilf.re.kr	
주요연혁	- 2011.2 설립등기, 2011.4 개원,			기관형태 (출자, 출연)	- 출연	
인원현황 (2018년 5월 현원기준)	계		정규직		비정규직	
	82명 (정규직과 비정규직 합계 인원수, 파견인력 제외)		40명 (11명) * 임원 등을 포함한 정규직원수를 기재하되 파견되거나 당원직 (지자체임원 등) 공무원 수는 여기에 포함하지 말고 괄호( ) 로 표시) ※ 예 : 12명 (4명)		31명 (기간제, 무기계약직 등 인원수를 기재)	
임 원 (2018년 9월 현원기준)	직 책 (직책명)	성 명	주요경력 (가장 최근의 1개 경력만 기재)		임 기 (법령상 정해진 임기 기재)	
	이 사 장	허 성 관	한국지방세연구원 이사장		2017.12. 22. ~ 2020.12. 21.	
	부이사장	박 용 갑	대전광역시 중구 구청장		2018. 2. 28. ~ 2019. 2. 27.	
	원 장	정 성 훈	한국지방세연구원 원장		2018. 1. 17. ~ 2021. 1. 16.	
	이 사	이 용 철	행정안전부 지방세제정책관		당 연 직	
	이 사	하 철 승	서울특별시 재무국장		2018. 2. 28. ~ 2019. 2. 27.	
	이 사	이 병 진	부산광역시 기획관리실장		2018. 2. 28. ~ 2019. 2. 27.	
	이 사	민 광 기	충청북도 행정국장		2018. 2. 28. ~ 2019. 2. 27.	
	이 사	최 종 선	전라남도 자치행정국장		2018. 2. 28. ~ 2019. 2. 27.	
	이 사	장 시 택	강원 강릉시 부시장		2018. 2. 28. ~ 2019. 2. 27.	
	이 사	박 장 규	인천 옹진군 부군수		2018. 2. 28. ~ 2019. 2. 27.	
	이 사	이 효 상	광주 북구청 부구청장		2018. 2. 28. ~ 2019. 2. 27.	
	이 사	손 회 준	청주대학교 행정학과 교수		2017. 2. 28. ~ 2019. 2. 27.	
	감 사	김 영 빈	행정안전부 지방세정책과장		당 연 직	
	감 사	노 홍 래	전라북도 순창군 부군수		2018. 2. 28. ~ 2020. 2. 27.	
주요기능	- 지방세 제도 및 행정의 발전에 필요한 연구·조사·교육					
설립자본금 (단위:백만원)		1 (직전연도말 기준)			출자·출연액 (단위:백만원)	45,809 (설립이후 2017년까지 지 자체가 출자·출연한 금 액)
최근3년간 예산 현황 (단위:백만원)	연도	2016	2017	2018	재무현황 (백만원) '17.12.31기준	23,795 (자산 총액)
	예산액	8,406	9,986	13,313		12,626 (부채 총액)
	지자체 지원액	8,276	9,551	12,102		11,168 (자본금 총액)
경영성과 (단위:백만원) '17.12.31기준	총수익			총비용		당기순이익
	10,572			8,027		2,545

## 2. 출연 계획서

사 업 명	한국지방세연구원 운영	구분	출자	
주관부서	자치행정국 세정과		출연	20,113천원(시비)

### ☐ 목적 및 필요성

- 지방세정 발전에 필요한 연구·조사·교육
- 지자체의 세수 증대를 위한 세제개편 및 제도개선 논리 개발

### ☐ 출자 · 출연개요

- 연구원 운영 예산('17년: 9,986백만원) 중 96%를 지자체 출연금으로 운영
- 전국 243개 지자체의 공동 출연 운영기관

### ☐ 산출기초

- 출연액 : 20,113천원
- 전전년도 보통세의 1.5/10,000를 출연
  - 출연근거 : 지방세기본법 제152조, 시행령 제94조

#### 【 연도별 출연 내역 】

(단위 : 백만원)

구 분	합 계	'11년	'12년	'13년	'14년	'15년	'16년	'17년	'18년
출연금	126.6	8.8	9.2	26.5	15.2	13.7	16.8	17.2	19.2

### ☐ 기대효과

- 세제개편 및 제도개선을 통한 지방세수 증대
- 지방재정·세제의 발전 및 지방세무 공무원의 전문성 향상

### ☐ 출자 · 출연 미 승인시 예상되는 문제점

- 지방분권을 위한 지방의 자주재원 확충, 지방재정·세제 발전을 위한 사업 위축
- 한국지방세연구원 출연 관련 법령 위반

---

## 2018년도 한국지방세연구원 주요 추진사업 현황

---

2018. 5.



# 목 차

I . 일반현황 .....	1
1. 설립목적 .....	1
2. 비전 및 미션 .....	1
3. 연혁 .....	2
4. 조직 및 예산 .....	3
II . 2017년 사업성과 .....	5
1. 연구과제 연구 .....	5
2. 지방세 네트워크포럼 운영 .....	6
3. 연구센터 운영 및 연구지원 사업 .....	7
4. 자치단체 전문성 지원 강화 .....	9
5. 자치단체 협력·소통 .....	11
III . 2018년 주요사업 .....	13
1. 재정분권과 연계한 연구사업 추진 .....	13
2. 연구센터별 집중 연구 및 연구지원 .....	14
3. 지방세정 전문성 지원 강화 .....	15
4. 지방자치단체와의 협력·소통 활성화 .....	15
5. 청사대출금 조기 상환 추진 .....	16

# I. 일 반 현 황

## 1 설립목적

- 지방 자주재원의 확충, 지방재정의 건전화와 이를 통한 지역 균형 발전을 이루어 나가기 위해 지방세 제도 및 행정의 발전에 필요한 연구·조사·교육 등 관련 사업을 수행

### ※ 설립 근거 : 지방세기본법 제151조

- 전국 243개 지방자치단체가 직접 출연·운영하는 공동 연구기관
  - 수도권과 비수도권, 광역과 기초 자치단체 등 다양한 지방세 현안 및 쟁점에 대응하기 위하여 모든 자치단체가 공동 출연

## 2 비전 및 미션

### 비전

지역 상생발전을 선도하는 한국의 대표 연구기관

### 미션

창의적이고 스마트한  
솔루션 창출

지방세정, 지방세  
현안해결

지적 네트워크의  
허브 역할

### IN-PUT

### 전략 과제

- 전문화·특화된 싱크탱크
- 지방세·재정·경제 정보 허브
- 지방연구 네트워크의 중심
- 엄격한 성과 평가
- 안정적 ·효율적 예산운용

### OUT-PUT

I. 지방의 자주재원 확충

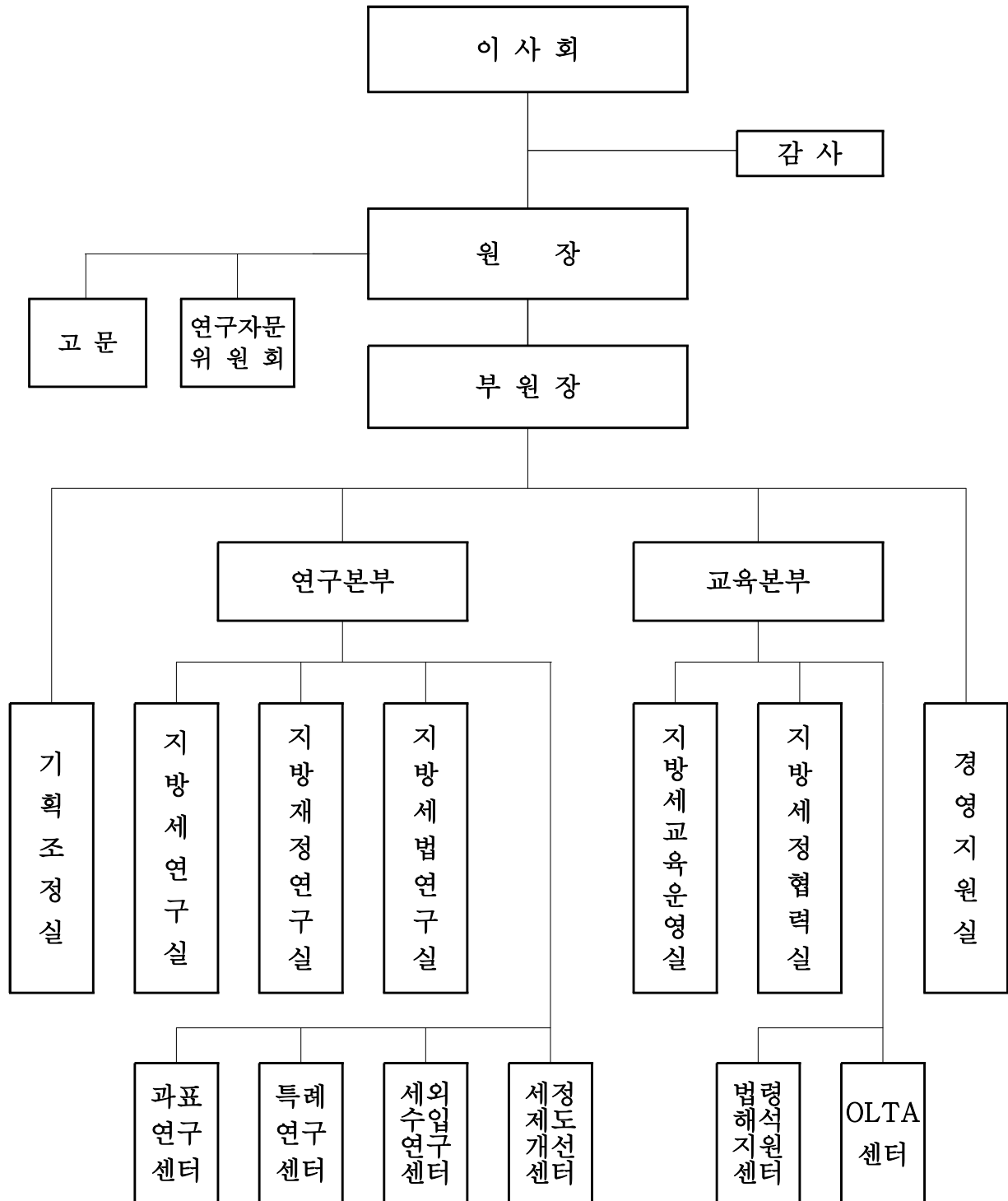
II. 지방재정 운용의 효율화

III. 지방의 혁신역량 제고

- 2011.02      창립이사회 개최 및 설립 등기  
                    제1대 강병규 원장 취임
- 2011.04      한국지방세연구원 개원
- 2011~2013    시도연구원(7개)과 연구협력 양해각서 체결      - 대경, 인천, 광주, 울산, 경기,  
                    강원, 제주
- 2012.01      ‘지방세포럼’창간
- 2014.02      지방세네트워크포럼 창설
- 2014.03      ‘Kilf Report’창간
- 2014.04      제2대 허동훈 원장 취임
- 2015.01      대외협력센터 및 OLTA센터 설치
- 2015.05      과표연구센터 및 세외수입연구센터 설치
- 2017.01      지방세교육센터 및 특례연구센터 설치
- 2018.01      제3대 정성훈 원장 취임

< 역대 이사장 및 원장 >

구 분	제 1 대	제 2 대	제 3 대
이사장	이 원 중 (2011.2.28.~2014.2.27.)	허 남 식 (2014.3.28.~2017.3.27.)	허 성 관 (2017.12.22.~2020.2.21.)
원 장	강 병 규 (2011.2.28.~2014.2.27.)	허 동 훈 (2014.4.15.~2017.4.14.)	정 성 훈 (2018.1.17.~2021.1.16.)



○ 인원현황 (2018.05.21. 기준)

직 군	직 종	직 급	정 원	현 원
원 장			1	1
관리직	관리직	부 원 장	1	
		관 리 직 「 가 」 급	2	2
		관 리 직 「 나 」 급		
연구직	일반직	선 임 연 구 위 원	30	20
		연 구 위 원		
		부 연 구 위 원		
	정책 연구직	정 책 연 구 위 원	6	1
		연 구 위 원		
전문직	전문직	전 문 위 원	5	
		책 임 전 문 원		
사무직	사무직	1 급 ( 부 장 )	14	12
		2 급 ( 부 장 / 팀 장 )		
		3 급 ( 팀 장 )		
		4 급 ( 대 리 )		
		5 급 ( 주 임 )		
		6 급 ( 사 원 )		
시설관리직	시설관리직	시 설 관 리 주 임	1	
합 계			60	36

※ 정원 외 근무자 : 34명 (위촉연구원 16명, 행정원 8명, 파견공무원 10명)

○ 예산 : 127.4억원 (2018년 일반회계)

(단위 : 억원)

수 입		지 출				
출연금	기 타	인건비	연구사업비	경상경비	청사이전	기 타
121.0 (95.0%)	6.4 (5.0%)	41.4 (32%)	39.7 (31%)	7.6 (6%)	37.1 (29%)	1.4 (2%)

※ 2016년 : 84.1억원, 2017년(추경전) : 99.8억원, 2017년(추경후) : 217.6억원

## Ⅱ. 2017년 사업성과

### 1 연구과제 연구

#### □ 추진현황

○ 2017년 총 100개 과제 수행 완료

- 정기 수요조사 외에 자치단체 정책실현 관심도가 높은 수시요구사항도 정책과제로 선정하여 연구를 수행함
  - ※ · 2017년 의회 정책과제 : 47건(12월말 기준)
  - 2017년 연구과제 100건 중 자체선정과제 : 18건(18%)
- 지방재정 확충, 지방세 관련법 법제, 지방세 과세표준제도, 세외수입제도 관련 기초이론 연구
- 수요조사에 의해 지자체, 행안부 등 해당 기관의 단기 및 중장기 사업계획에 따른 연구과제 수행

< 연구과제 수행현황 : 총 460건 (2011 ~ 2017) >

구 분	계	2011	2012	2013	2014	2015	2016	2017
총 계	460	4	46	61	55	90	104	100
기본과제	61	-	6	12	11	10	12	10
정책과제	276	-	34	46	28	57	64	47
기 타	123	4	6	3	16	23	28	43

## 2 지방세 네트워크포럼 운영

### □ 추진현황

#### ○ 2017년도 상반기 지방세 네트워크 포럼

- 추진배경: 새정부, 자치분권 강화를 통한 국가운영체계 개편 방안 모색
- ※ 국세 중심 조세체계로 인한 국가재정의 비효율을 진단하고 자치분권의 핵심인 재정분권 강화를 위한 국가 재정개혁 방안 마련
- 연구기간: 2017.1. ~2017.5.(5개월)
- 연 구 진: 4개 분과(총론, 지방세, 국고보조금, 지방교부세)

분야	성명	소속	분야	성명	소속
총론	민기	지방재정학회	국고보조금	우명동	성신여대
	오병기	광주·전남연구원		이재원	부경대
	김수연	대한민국시도지사협의회		윤태웅	대한민국시도지사협의회
	이동영	전국시도의회의장협의회		김진영	전국시도의회의장협의회
	이상범	전국시장군수구청장협의회		이상범	전국시장군수구청장협의회
	이성재	전국시군자치구의회의장협의회		이성재	전국시군자치구의회의장협의회
	하능식	한국지방세연구원		최원구	한국지방세연구원
지방세	유태현	남서울대	지방교부세	손희준	청주대
	박병희	순천대		라휘문	성결대
	임상수	조선대		김수연	대한민국시도지사협의회
	박관규	대한민국시도지사협의회		김진영	전국시도의회의장협의회
	이동영	전국시도의회의장협의회		이상범	전국시장군수구청장협의회
	이상범	전국시장군수구청장협의회		유병근	전국시군자치구의회의장협의회
	김용인	전국시군자치구의회의장협의회		김필현	한국지방세연구원
	이상훈	한국지방세연구원			

#### ○ 2017년도 하반기 지방세 네트워크포럼

- 현정부 주요 추진 사업인 지방분권 실현을 위한 재정분권을 담보하기 위한 이른바 재정헌법(안)을 도출하기 위해 유관학회 및 전문가, 지방4대 협의체 등과 정책 거버넌스 구축
- 연구기간: 2017.7. ~2018.01.(7개월)
- 연 구 진: 4개 분과(한국, 스페인·독일, 프랑스, 영국·미국·일본)

분 야	내 용	집필자	거버넌스구성
헌법개정안	재정분권을 위한 헌법개정(안)	김수연(시도협)	재정분야 전문가 1~2 명  협의체·연구원 각 1명
주요국 사례	스페인·독일 재정헌법 배경 및 내용	임현(고려대)	
	프랑스 재정헌법 배경 및 내용	전학선(한국외대)	
	영국·미국·일본 재정헌법 배경 및 내용	방동희(부산대)	

### ③ 연구센터 운영 및 연구지원 사업

#### □ 3개 연구센터(과표, 세외수입, 특례)의 연구

- 과표센터 : 2017년 건축물 및 기타물건 시가표준액 조사사업
  - 발주처 / 기간 : 행안부 / 2017.4.19. ~ 2017.11.3.
  - 추진방법 : 워크숍, 전문가 간담회, 현장조사 등 실시
- 세외수입 : 2017년 지방자치단체 세외수입 운영실적 분석·진단
  - 발주처 / 기간 : 행안부 / 2017.4.26. ~ 2017.11.30.
  - 추진방법 : 지표개선 전문가 자문회의, 현장조사 등
- 특례연구 : 2017년 지방세 특례 예비타당성조사
  - 발주처 / 기간 : 행안부/ 2017.3.27. ~ 2017.11.27.
  - 추진방법 : 특례별 예비타당성 조사 실시

#### □ 과표 및 세외수입 네트워크 운영

- 구성 : 학계, 지자체, 행안부 등 관계자 참여(10~20명)
- 기간 : (과표) 2017.3 ~ 9월, (세외수입) 2017.3 ~ 12월
- 주요 연구내용
  - 과세표준(2개과제) : 지방세 시가표준액 관련 운영기준 제정 방안 등
  - 세외수입(3개과제) : 표준수수료의 합리적인 관리체계 구축 방안 등

#### □ 통계DB 확충 등 연구지원

- 지방세 및 지방재정, 자치단체 예·결산 통계 등 통계DB 확충



※ 지방세관련 지방재정연감, 지방세정연감, 지방세외수입연감 등 데이터 적재

○ 조세 관련 전문도서 및 간행물 구입 등 학술 활동 지원

○ 국·내외 학술 DB 이용 등 연구능력 배양

※ 국외(EBSCO 외 3개), 국내(한국학술정보 외 5개), 온라인 저널 3개사 등 이용

#### □ 각종 학술행사 개최 및 지원으로 학문적 발전 도모

○ 지방세발전포럼 및 국제학술세미나 개최

○ 자치단체 및 유관학회 등 공동학술행사 개최 및 지원

○ 현안대응 정책토론회 및 개정지방세관련법 설명회(3회) 등

#### ◀ 2017 학술행사 등 개최 현황 ▶

- 정책토론회 : 2회(국회, 지역언론인클럽)
- 자치단체 공동세미나 : 2회(서울, 대전)
- 공동학술행사 : 2회(지방세발전포럼, 지방세학회 경기지부)
- 유관학회 학술행사 지원 : 12회(한국재정정책학회 외 11)
- 지방세법개정 설명회 후원 : 3회(한국조세연구포럼 외 2)
- 브라운백 세미나 : 3회
- 지방세·지방재정 세미나 : 3회

#### □ 연구원 운영 및 연구사업에 대한 다양한 의견수렴

○ 이사회, 연구자문위원회, 시도세정과장회의 등 개최

※ 이사회 : 제1차(2.22.), 제2차(7.4.), 제3차(9.15,서면), 제4차(12.22)

○ 유관 학회 및 기관과의 연구협력교류회의 등 개최

#### □ 간행물 발간으로 연구성과 등 안내 및 홍보

○ 지방세 포럼(격월), KILF Report, 연구 연차보고서 등 발간

○ 언론사 기자단 간담회, 홍보책자 등 제작 지방세홍보

## 4 자치단체 전문성 지원 강화

### □ 지방세무공무원 교육 강화 (‘17년부터 교육센터 신설운영)

- 교육과정 : 15개과정 4,827명 (집합 18회/ 1,064명, 순회 19회/ 3,763명)
  - 기본교육, 전문교육, 특별교육, 사이버교육으로 구분 설계
  - 집합 및 순회교육 구분, 순회교육 확대로 원거리 참여기회 부여
  - 법무사, 세무사 등에 대한 지방세 교육으로 지방세 홍보효과 제고
  - ※ 연구원 강의내용을 동영상으로 제작 사이버 교육으로 활용

#### ◀ 2013 ~2016 교육실시 현황 ▶

- 교육인원 : 6,453명
  - 신규공무원에 대한 지방세 기초교육 실시(‘16년, 389명)
  - 지방소득세 독립세 전환에 따른 실무교육(‘15~16, 1,206명)
    - ※ (‘13) 4회/760명, (‘14) 9회/1,021명, (‘15) 18회/2,101명, (‘16) 25회/ 2,571명

#### ◀ 2017 교육실시 현황 ▶

- 교육인원 : 4,827명(집합 18회/ 1,064명, 순회 19회/ 3,763명)
  - 집합 : 신규임용자, 취득세, 재산세, 소송구제 등
  - 순회 : 찾아가는 지방세 직무교육, 지방소득세, 세외수입 등
  - 특별교육 : 세무·회계사 특별교육
- 사이버 교육 : 재무회계, 중급회계 등 전문 강사 동영상 구입게시, 순회교육 동영상 제작 게시

### ○ 각 세목별 전문 매뉴얼 제작

- 매뉴얼 수요 파악 및 기존의 지방자치단체 매뉴얼수집(6.19~20)
- 업무매뉴얼 워크숍 개최(9.27~28)

### ○ 기타 표준 교육교재 제작보급 등 자치단체 자율교육 지원

- 행안부와 협의 표준 교육교재 제작 추진

□ 지방자치단체 지방세 연구동아리 지원

- 지방세무 공무원 연구 분위기 조성 및 역량 강화
- 연구동아리 선정(36팀) 연구 활동 지원(팀당 50만원)
  - ※ ('13) 13개 팀, ('14) 13개 팀, ('15) 16개 팀, ('16) 30개 팀
- 발표대회 개최 및 시상 : 우수동아리 포상(9.28)
  - ※ 최우수(5백만원), 우수(4백만원), 장려(3백만원), 발전 2(각 2백만원), 노력 2(각 1백만원) 등

□ 지방세 법령해석 및 구제업무 지원 ( ' 18년 법령해석지원센터 설치)

- 지방세 이의신청, 심사(심판)청구사건, 소송사건 등
  - 구제대상 지방세금액(병과고지, 부가세 등 포함)이 5천만원 이상 사건
  - ※ 단, 군단위는 1천만원 이상인 사건
- 지방세 구제업무 자문위원회 구성(변호사 등 41명)
  - 지자체 요청사건에 대한 법률자료 및 대응논리 발굴·제공
- 주요성과 : 58개 자치단체 87건, 총167,335백만원

□ 지방세 법령정보 제공 ( ' 17년 신규사업)

- 지방세 법령해석 정보 제공 (월간지)
  - 지방세 법원 판례, 심사(판)례, 유권해석 사례 등 수록
  - 전국 각 지방자치단체 직제 상 팀 단위로 보급(2,000부/월)
  - ※ 2017년 3월 초판 발행, 12월까지 통권 제10호 발행

## 5 자치단체 협력 · 소통

### □ 자치단체 세정부서와 공동연찬회 개최

- 연구원 소개 및 자치단체의 의견수렴으로 상호이해의 폭 확대
  - 연구원 운영성과 설명, 지방세 특강 등 연구원 세션운영
  - 참석자 간담회를 통한 지자체 의견 수렴
- ※ 2017년(1~12월) 17회 개최 (서울 외 12개 광역자치단체)

### □ 지방세 법령정보시스템(OLTA)의 안정적 운영

- 법령정보 수록 및 검색기능 등 개선
  - 법령정보 56천건 구축
- 지방세공무원 전용코너 운영, 다양한 전문자료 수집 및 구축
  - 세무공무원 상호간 묻고 답하기, 전문가상담 코너 운영
- 마일리지 쌓기 대회 운영 및 홍보활동 강화
  - 우수 마일리지 세무공무원 배낭여행 지원(1인당 1백만원, 총 9명)

### □ 지방세 납부 안내 홍보

- 지방소득세, 자동차세, 재산세, 주민세 등 정기분 납부 4개 세목 6회 실시
- TV, 라디오 등 대중매체 활용, 지방세 쓰임새, 납부시기 등 홍보
- ※ 2017년 홍보실적 : 법인지방소득세(4월), 자동차세(6월), 재산세(7,9월)주민세(8월)

구 분	광고매체	광고기간	송출시간	기 타
TV 캠페인 (총 10회)	KBS 1	매월 마지막 주 (7일간)	07:50 (KBS 뉴스광장 후)	주중
	KBS 2		19:10 (골든벨 전, 다큐공감 전)	주말
라디오 광고 (총 35회)	TBS	매월 마지막 주 (7일간)	07:04, 08:28, 18:28, 19:28	수도권
	TBN		지역별 상이함	수도권 외

#### □ 자치단체 모니터요원 운영

##### ○ 지방자치단체와 연구원과의 가교 역할

- 자치단체 세무공무원 41명(행안부 1명포함)으로 구성
- 년 2회 모니터 요원 회의개최, 지자체 의견 수렴
  - ※ 1차 회의 : 3.16~3.17(대전 유성호텔), 42명(지자체 35, 연구원 7)
  - 2차 회의 : 11.16(연구원 강의실), 27명(지자체 19, 연구원 8)

#### □ 외국 지방세제도 비교연수

##### ○ 우수 지방세무 공무원에 대한 해외연수 기회 부여

- 각종 발표대회 수상자 및 우수 직원 선발 (61명/2회)
- 연 2회 실시(1회차 50%지원, 2회차 100% 지원)
  - ※ 1차 6.23~7. 1.(북유럽) : 29명(연구원 3, 지자체 26)
  - 2차 9. 8~9.16.(북유럽) : 32명(연구원 3, 행안부 1, 지자체 28)

#### □ 토론회 공동 개최 등 지방자치단체 협력·소통 추진

##### ○ 지방세 관련 5법 제도 개선 토론회 등 공동개최(연 3회)

- ※ 1차 5월(전북 남원), 2차 6월(충남 보령), 3차 11월(전남 여수)

##### ○ 세목별·업무별 제도개선 워크숍 공동 추진(연 13회)

- ※ 상반기 6회 시행, 하반기 7회 시행

##### ○ 지방세 제도·행정 개선을 위한 각종 자료수집·관리활동(연 3회)

- ※ 하반기 2회 시행, (12월 1회 예정)

##### ○ 지방세 비과세·감면 사례집 발간(‘16년 발행본 현행화)

##### ○ 「지방세 길라잡이」 제작, 자치단체에 원본 파일 제공

- ※ 750부 제작 배부(1월)

---

## Ⅲ. 2018년 주요 사업

---

#### Ⅰ 재정분권과 연계한 연구사업 추진

##### ○ 연구과제 연구수행 : 총 114건

- 기본과제 9, 정책과제 75, 기획과제 10, 위탁과제 16, 수탁과제 4
- 지방재정 확충, 지방세 관련법 법제, 지방세 과세표준제도, 세외수입제도 관련 기초이론 연구에 중점
  - ※ 2017년도 : 100건(기본10, 정책47, 기타43)

○ 지방세 네트워크포럼 운영

- 재정분권개혁 정책연구단 운영 (총 4개과제 수행)
- 지방자치단체 공동 네트워크포럼(14회) 추진

【 연구인력의 적정 운영】

< 운영 방향 >

- 연구 인력의 적정운영으로 최적의 연구결과 창출
- 일시적 충원 지양, 연차적으로 최적화된 인력 확보
- 전공분야별 채용인력의 안분배치로 연구시너지 효과 극대화

< 충원 계획 >

- 연구직 : 2018년 24명 충원 목표
  - 박사 : 22명 (일반직 20, 정책연구직 2)
  - 석사 : 2명 (정책연구직 2)

구 분		2017년 12월	2018년(예정)	비 고
연구직(박사) 인원 계		16명	22명	6명
전 공 별	경 제 학	10명	11 ~ 12명	1 ~ 2명
	경 영 학	1명	1 ~ 2명	0 ~ 1명
	세 법·세 무 학	4명	5 ~ 6명	1 ~ 2명
	행 정 학 등	1명	2 ~ 3명	1 ~ 2명

② 연구센터별 집중 연구 및 연구지원

○ 3개 연구센터(과표, 세외수입, 특례)의 연구

- 해당 분야별 수탁과제 수행(특별회계로 운영)
  - (과표) 건축물 및 기타물건 시가표준액 조사사업 (3.5억원+ 1.2억원)
  - (세외) 세외수입 운영실적 분석·진단 사업 (0.9억원)
  - (특례) 감면 예비타당성 조사사업 (3.6억원)

○ 세정실무 및 제도개선 연구 전담센터 운영 (세정제도개선센터 신설)

○ 각종 학술행사 개최 및 지원으로 학문적 발전 도모

- 지방세발전포럼(1회), 국제학술세미나(2회), 공동학술행사(5회) 개최
- 현안대응 정책토론회(4회), 개정지방세관련법 설명회(2회) 등 실시

○ 연구원 운영 및 연구사업에 대한 다양한 의견수렴

- 이사회(4~6회), 연구고문단 회의(4회), 연구자문위원회(8회) 개최
- 유관 학회 및 기관과의 연구협력교류회의, 지방세 세목별 워크숍 공동 추진 등 ※ 세정부서 워크숍 추진(7월 예정)

○ 연구결과물 및 지방세안내 홍보

- 지방세 포럼(격월), KILF Report, 연차보고서 등 발간
- 홈페이지 리뉴얼 및 홍보 영상물 업그레이드 제작
- 언론사 기자단 간담회, 홍보책자(개정지방세 적용 요령 등) 제작 지방세홍보

○ 학술DB 및 연구용 소프트웨어 확충 등 연구지원

- 국내외 학술 DB 이용 등 연구능력 배양  
※ 국외(6개 학술정보), 국내(7개 학술정보), 온라인 저널 3개사 등 이용
- 조세 관련 전문도서 및 소프트웨어 구입 등 연구 지원
- 지자체 예·결산 정보 링크 및 DB 적재

③ 지방세정 전문성 지원 강화

○ 지방세무공무원 교육 강화

- 교육과정 운영 : 15개 과정 4,400명 교육
  - 신규·경력직으로 구분 맞춤형 교과운영
  - 순회교육과 집합교육의 병행 실시로 다양한 참여 기회 부여
  - 국세법·민법·전산 등 유관 분야에 대한 소양 강화
- ※ 연구원 강의내용을 동영상으로 제작 사이버 교육으로 활용 검토
- 교육교재 제작보급, 사이버교육 등 지자체 자율 교육 지원

○ 지방세 구제업무 지원 (법령해석지원센터 신설)

- 대상 : 지방세 심판(심사) 5천만원이상 사건, 행정소송 사건 등
- 내용 : 지방세전문가로 자문단 구성, 지방자치단체 요청사건에 대한 법률자료 및 대응논리 발굴·제공
- ※ 사례연구 지원(신규 사업)을 통해 지방세무 공무원의 구제사건 대응능력 향상

○ 지자체 지방세 연구동아리 지원

- 지방세무 공무원 연구 분위기조성 및 역량 강화
- 연구동아리 선정(약 40팀) 및 우수동아리 포상, 연구논문집 발간
- ※ 최우수 1(5백만원), 우수 1(4백만원), 장려 1(3백만원), 발전 2(각 2백만원) 등

#### ④ 지방자치단체와의 협력·소통 활성화

##### ○ 지자체 세정부서와 공동연찬회 개최

- 지자체와 워크숍 등 공동연찬회로 지방의 다양한 의견 수렴
- 지방세 강의 및 연구원 소개 등 협력기능강화
- 지자체 세정부서 연찬회 일정에 맞추어 수시 추진

##### ○ 지방세 법령정보시스템(OLTA)의 안정적 운영

- 법규해석 정보 수록 및 검색기능 등 개선
- 지방세공무원 전용코너 운영, 다양한 전문자료 수집 및 구축
- 마일리지 쌓기 대회 운영 및 홍보활동 강화

※ 지방세 법령정보 발간 (매월 2,000부 발간, 자치단체 세정부서 배포)

##### ○ 지방세 납부 안내 홍보

- 대상 : 자동차세, 재산세, 등 정기분 납부 4개 세목
- 방법 : 텔레비전, 라디오 등 대중매체 활용, 지방세 쓰임새, 납부시기 등 홍보

##### ○ 지방자치단체 협력·소통 추진

- 지방자치단체 의견 수렴을 위한 모니터 제도 운영 (총41명)
- 지방세입 5법 제도 개선 토론회 공동개최(연 2회)
- 업무별 제도개선 워크숍 공동 추진(연 2회)
- 지방세 비과세·감면 사례집 발간(기발간 사례집에 2017 사례 추가)
- 「지방세 길라잡이」 제작, 지자체에 원본 파일 제공
- 우수 지방세무공무원에 대한 외국지방세제도 비교연수 실시

#### ⑤ 청사대출금 조기 상환 추진

##### ○ 운영비용 절감을 통한 청사 매입 대출금 상환 여력 확보

- 청사매입\*에 따른 대출 금액(부동산 담보) : 76.9억원
  - \* 매입가 : 160.9억원(부가세 포함, '17.7월 매입)
- 2018 상환 금액 : 28.5억원\*(잔액 48.4억원)
  - \* 일반회계 26.7억원 + 기금회계 1.8억원

※ (당초) 매년 15억원 이상 상환, 6년내 전액 상환 목표

→ 4년내 조기 상환 추진



[연번 2 : 콘텐츠 기업 특례보증 손실보전금 출연]

## 출자·출연 단체 소개서

단체에 관한 사항 (Ⅰ)	단 체 명	경기신용보증재단	대 표 자	김병기
			고유번호	124-82-10800
	소 재 지	경기도	단체설립일	1996.03.19
	정원(현원)	312(286)명	전화번호(FAX)	1577-5900 (031-259-7777)
사업에 관한 사항	Ⅰ. 출 자 · 출 연 금(콘텐츠 기업 특례보증 손실보전금지원)			
	기투자	2019년 출자·출연		향후투자
	-	5,250천원		-
	Ⅱ. 사업내용 : 콘텐츠 기업 특례보증 손실보전금 지원 Ⅲ. 사업기간 : 2016. ~ 보증금액(1,000억원) 소진시까지 Ⅳ. 출자·출연금의 사용목적 - 경기도, 26개 시·군, 경기콘텐츠진흥원, 경기신용보증재단이 콘텐츠산업 경쟁력 강화를 목적으로 체결한 콘텐츠기업 특별금융지원 업무 협약을 통해 마련된 콘텐츠기업 대출 특례보증 지원 사업임			
단체에 관한 사항 (Ⅱ)	i. 설립목적 - 경기도에 소재하고 있는 담보력은 미약하나 성장잠재력이 있고 신용 상태가 양호한 소기업등의 채무를 보증함으로써 자금유통을 원활히 하고 신용정보의 효율적인 관리, 운용을 통하여 지역경제 활성화에 기여함을 목적으로 한다.			
	ii. 주요 출자·출연처 : 경기도, 시·군, 정부, 금융기관 등			
	iii. 총 출자·출연금 : 997,558,862천원			
	iv. 향후 총 출자·출연금 : 연도별 사업계획에 따라 변동 가능			
관 련 법 령 또 는 조 례	i. (법령)지방자치단체 출자·출연 기관의 운영에 관한 법률 - 제21조(대행 사업의 비용 부담)			
	ii. (조례)경기도 신용보증재단 설립 및 기금운영조례 - 제1조(목적) - 제6조(기본재산의 조성)			
	iii. (조례)경기도 기업육성 및 지원에 관한 조례 - 제3조(자금 및 융자 지원확대)			
	※ 첨부서류 1. 관련법규 및 정관 각 1부. 2. 출연계획 1부. 3. 경기도 특례보증 손실보전금 요청내역 1부. 4. 콘텐츠기업 지원 특례보증 협약서(별첨) 1부.			

## □ 불임 1 : 관련 법규 및 정관

### □ 관련법규

#### ○ (법령)지방자치단체 출자·출연 기관의 운영에 관한 법률

**제21조(대행 사업의 비용 부담)** ① 출자·출연 기관은 국가 또는 지방자치단체의 사업을 대행할 수 있다. 이 경우 그 대행에 필요한 비용은 국가 또는 지방자치단체가 부담한다.  
② 제1항에 따른 비용의 부담 중 국가사무에 관한 경비의 범위, 비용부담의 방법·절차, 그 밖에 필요한 사항은 대통령령으로 정한다. 다만, 제1항에 따른 비용의 부담 중 지방자치단체 사무에 관한 경비의 범위, 비용부담의 방법·절차, 그 밖에 필요한 사항은 조례로 정한다.

#### ○ (조례)경기도 신용보증재단 설립 및 기금운영조례

**제1조(목적)** 이 조례는 「지역신용보증재단법」 제9조의 규정에 의하여 담보력이 부족한 도내 소기업·소상공인 및 도의 지방중소기업육성계획에 의한 중소기업(이하 “소기업등”이라 한다)에 대하여 안정적으로 신용보증을 지원하여 자금의 유통을 원활히 하고, 지역경제의 활성화를 도모하기 위한 재단의 설립 및 기금운용에 관하여 필요한 사항을 규정함을 목적으로 한다

**제6조(기본재산의 조성)** ① 재단의 기본재산은 다음 각호의 재원으로 조성한다.

1. 도 및 시·군의 출연금

#### ○ (조례)경기도 기업육성 및 지원에 관한 조례

**제3조(자금 및 융자 지원확대)** ① 도지사는 중소기업의 육성을 위하여 필요하다고 인정하는 경우에는 경기중소기업종합지원센터와 경기신용보증재단에 대하여 중소기업의 융자지원과 신용보증 확대를 위하여 자금을 출연할 수 있다.

#### ○ (조례 시행규칙)경기도 기업육성 및 지원에 관한 조례 시행규칙

**제2조(출연내용)** ① 「경기도 기업육성 및 지원에 관한 조례」(이하 “조례”라 한다) 제3조제1항의 융자지원과 신용보증 확대를 위하여 자금출연을 할 수 있는 경우는 다음과 같다.

1. 경기도 중소기업 육성기금의 융자 지원업체에 대한 사후관리 비용
2. 경기신용보증재단의 신용보증 확대에 인하여 발생한 손실금 보전비용

# 경기신용보증재단 정관

개정 (10) : 2013. 11 .22    개정 (5) : 2007. 07 .27    제    정 : 2000. 03. 01  
개정 (11) : 2014. 06 .17    개정 (6) : 2009. 02 .27    개정 (1) : 2003. 03. 12  
개정 (12) : 2015. 03 .26    개정 (7) : 2009. 09 .15    개정 (2) : 2003. 04. 21  
개정 (13) : 2016. 02 .26    개정 (8) : 2009. 11 .02    개정 (3) : 2005. 02. 16  
개정 (9) : 2009. 12 .31    개정 (4) : 2005. 08. 26

## 제 1 장 총 칙

**제1조(설립과 명칭)** 이 법인은 지역신용보증재단법(이하 “법”이라 한다)에 의하여 설립되며 경기신용보증재단(이하“재단”이라 한다)이라 한다.

**제2조(목적)** 재단은 경기도에 소재하고 있는 담보력은 미약하나 성장잠재력이 있고 신용상태가 양호한 소기업 등의 채무를 보증함으로써 자금유통을 원활히 하고 신용정보의 효율적인 관리, 운용을 통하여 지역경제 활성화에 기여함을 목적으로 한다. 다만 지역신용보증재단법시행령(이하“시행령”이라한다) 제5조의 각호의 경우에는 경기도이외의 시·도를 업무구역으로 할 수 있다.

**제3조(본점·지점 등)** 재단은 본점을 수원시에 두고 필요한 곳에 지점 등을 둘 수 있다.

**제4조(기본재산)** ①재단의 설립당시 기본재산은 78,654,000,000원으로 한다.

②재단의 기본재산은 다음 각 호의 재원으로 한다.

1. 지방자치단체의 출연금
2. 정부의 출연금
3. 금융기관의 출연금
4. 기업의 출연금
5. 제1호 내지 제4호외의 자의 출연금
6. 보증료 등의 기타수입

**제5조(정관의 변경)** 재단이 정관을 변경하고자 할 때에는 이사회의 의결을 거쳐 중소기업청장의 승인을 얻어야 한다. 이 경우 경기도지사에게 미리 이를 보고하여야 한다.

**제6조(공고의 방법)** 재단의 공고는 경기도에서 발간하는 일간 신문에 게재한다.

## 제 2 장 임원 및 직원

**제7조(임원)** ①재단의 임원으로는 이사장 1인, 이사 7인이내와 감사 1인을 둔다.

②임원은 상근 및 비상근으로 한다.

**제8조(임원의 직무)** ①이사장은 재단을 대표하고 그 업무를 통할한다.

②상근이사는 이사장을 보좌하고 이사장이 유고시 그 직무를 대행한다.

③이사는 이사회에 출석하여 이사회의 권한에 속하는 사항을 의결한다.

④감사는 재단의 업무와 회계를 감사한다.

**제9조(임원의 임명 등)** ①이사장은 이사회에의 추천을 받아 경기도지사가 임명한다.

②감사는 중소기업청장과의 협의를 거쳐 경기도 지사가 임명한다. <개정 2005.8.26>

③이사는 다음 각 호의 자를 이사장의 제청으로 경기도지사가 임명한다.

1. 재단의 상근이사 2인<개정 2015.03.26>
2. 중소기업청장이 지명하는 소속직원 1인
3. 경기도지사가 지명하는 소속직원 1인
4. 경기도상공회의소연합회 회원 1인<개정 2015.03.26>
5. 경기도내 금융기관 대표자 1인<개정 2015.03.26>
6. 경기도내 기업체 대표자 1인 <개정 2009.12.31><개정 2015.03.26>

④제3항 제2호 내지 제3호의 자는 당연직 이사가 된다.

**제10조(임원의 임기 및 해임)** ①상근임원의 임기는 2년으로 하고 그 외 임원의 임기는 3년으로 하며 연임할 수 있다. <개정 2003.3.12, 2005.2.16>

②상근이사 및 당연직이사를 제외한 임원 중 임기 중에 결원이 있을 때에는 제9조 제3항의 규정에 의거 선임하고 임기는 잔여자의 잔여기간으로 한다. <개정 2003.3.12>

③경기도지사는 재단의 임원이 다음 각호의 1에 해당하는 때에 당해 임원을 해임한다. <개정 2003.3.12, 2003.4.21>

1. 법, 법에 의한 명령 또는 정관을 위반한때
2. 금고이상의 형을 선고받은 때
3. 파산선고를 받은 때
4. 신체 또는 정신상의 장애로 인하여 직무수행이 곤란하게 된 때

**제10조의 2(임기만료 이사장에 의한 직무대행)** 경기도지사는 다음 각 호의 경우 임기가 만료된 이사장으로 하여금 그 후임자가 임명될 때까지 그 직무를 행하게 할 수 있다.

1. 연임을 위하여 그 재임명에 관한 절차가 진행 중인 경우
2. 후임자가 임명될 때까지 직무대행이 반드시 필요하다고 경기도지사가 인정하는 경우

**제11조(임원의 결격사유)** 다음 각호에 해당하는 자는 임원이 될 수 없다.

1. 대한민국 국적을 가지고 있지 아니한 자
2. 미성년자, 한정치산자 및 금치산자
3. 파산선고를 받은자
4. 금고이상의 형을 받고 그 집행이 종료되었거나 또는 집행을 받지 아니하기로 결정된 후 3년이 경과되지 아니한 자

**제12조(임원의 보수)** ①상근임원의 보수는 별도의 규정으로 정한다.

②비상근 임원에 대하여는 보수를 지급하지 아니한다. 다만, 각 사업년도의 예산이 정하는 바에 따라 수당과 여비를 지급할 수 있다.

**제13조(대리인의 선임)** 이사장은 이사 또는 직원중에서 재단의 업무에 관하여 재판상 또는 재판외의 모든 행위를 할 권한이 있는 대리인을 선임할 수 있다.

**제14조(직원의 임면등)** ①재단의 직원은 이사장이 임면한다.

②재단은 상근임원 4명, 정원 238명, 기구는 4본부 체제로 하며, 그 외의 사항은 직제 및 정원 규정으로 정한다.

③재단의 복무, 보수 등에 대하여는 별도 규정으로 정한다.

## 제 3 장 이 사 회

**제15조(이사회)** ①재단에 이사회를 둔다.

②이사회는 이사장 및 이사로 구성한다.

③이사장은 이사회 의장이 된다.

④감사는 이사회에 출석하여 의견을 진술할 수 있다.

**제16조(이사회 의 기능)** 이사회는 다음 각호의 사항을 심의 의결한다.

1. 재단의 기본운영방침에 관한 사항
2. 사업계획 및 예산에 관한 사항
3. 사업실적 및 결산에 관한 사항
4. 정관의 변경에 관한 사항
5. 임원의 추천 및 해임에 관한 사항
6. 재단운영에 필요한 규정의 제정 및 개정에 관한 사항
7. 조직 및 기구에 관한 사항
8. 재단의 해산 및 합병에 관한 사항
9. 법령과 이 정관에 의하여 그 권한에 속하는 사항
10. 기타 이사장이 부의하는 사항

**제17조(이사회 의 소집)** ①이사회는 정기이사회와 임시이사회로 구분하며 정기이사회는 매 회계연도 개시 후 2월 이내에 개최하여야 한다.

②임시이사회는 의장이 필요하다고 인정하거나, 재적위원 과반수의 요청 또는 감사의 요구가 있을 때 이사장이 소집한다

③의장은 이사회를 소집할 때에는 회의 개최일 7일전에 그 목적을 명시하여 위원에게 통지하여야 한다. 다만, 이사장이 긴급을 요한다고 인정할 때에는 회의개최 전일까지 통지할 수 있다.

**제18조(의결 정족수 등)** ①이사회는 구성원 과반수의 출석으로 개의하고, 출석 구성원 과반수의 찬성으로 의결한다.

②이사는 소속임원 또는 직원에게 의결권을 위임할 수 있으며, 이 경우 제1항의 의결정족수에는 당해 이사가 출석한 것으로 본다.

**제19조(서면결의)** 의장은 이사회에 부의할 사항중 경미한 사항이나 부득이한 경우에는 서면으로 송부하여 찬반여부를 얻어 이사회 결의에 갈음할 수 있다. 이 경우에는 의장은 그 결과를 차기 이사회에 보고하여야 한다.

**제20조(의결 권의 제한)** 이사는 다음 각호에 관한 사항에 대하여는 의결권을 행사할 수 없다.

1. 이사의 취임 및 해임에 있어서 자신에 관한 사항
2. 금전 및 기타 재산의 수수와 관련하여 이사 자신과 재단의 이해가 상반되는 사항

**제21조(의사록)** 이사회 의의사진행 및 의결사항에 대하여는 의사록을 작성하고 의장과 출석한 이사의 서명날인을 받아 보존하여야 한다

## 제 4 장 업 무

**제22조(업무)** 재단은 다음 각호의 업무를 행한다.

1. 기본재산의 관리
2. 신용보증
3. 신용조사 및 신용정보관리
4. 경영지도
5. 구상권의 행사
6. 정책자금 융자대상업체 결정평가 등 <신설 2007.07.27>
7. 제1호 내지 제6호의 업무에 부수되는 업무로서 경기도지사의 승인을 얻은 것
8. 국가, 지방자치단체, 공공기관 등이 위탁하는 사업 중 소기업등 지원 또는 그에 부수되는 사업으로서 중소기업청장 또는 경기도지사의 승인을 받은 사업 <신설 2009.11.02>
9. 다른 법령에서 재단의 사업으로 정하는 사업 <신설 2009.11.02>
10. 구상채권의 매각 <신설 2013.11.22>

**제23조(업무방법서)** 재단의 신용보증에 관한 보증방법, 보증제한업종, 보증기간 및 보증료, 보증채무의 이행, 구상권의 행사 기타 재단의 업무수행에 필요한 사항을 기재한 업무방법서를 작성하여 이사회의 의결을 거쳐 중소기업청장의 승인을 얻어야 하며, 경기도지사에게 미리 이를 보고하여야 한다. 이를 변경할 때에도 또한 같다.

**제24조(보증의 한도)** ①재단의 신용보증의 총액한도는 재단의 기본재산과 이월이익금의 합계액의 15배로 한다.

②재단이 동일한 소기업등에 대하여 신용보증할 수 있는 최고한도는 8억원으로 한다. 다만, 경기도지사로부터 지역균형개발 및 지방중소기업육성에 관한 법률 제40조의 규정에 의한 지방중소기업육성계획에 의하여 자금을 지원받는 소기업등에 대하여는 이사회의 의결 및 경기도지사의 승인을 얻어 8억원을 초과하여 신용보증 최고한도의 금액을 정할 수 있다. <개정 2009.2.27>

**제25조(재보증)** 재단은 제22조 제2호의 규정에 의한 신용보증에 대하여 신용보증기금, 기술신용보증기금, 기술신용보증기금 또는 신용보증재단중앙회와 재보증계약을 체결한다. <개정 2003.4.21, 2009.9.15>

**제26조(업무계획)** ①재단은 사업년도마다 업무계획을 수립한 후 이사회의 의결을 거쳐 사업년도 개시 1월전까지 중소기업청장과 경기도지사에게 각각 제출하여야 한다.

②재단이 업무계획을 변경하고자 할 때에도 이사회의 의결을 거쳐 중소기업청장과 경기도지사에게 제출하여야 한다.

**제27조(업무협조)** 재단은 신용보증 업무와 관련하여 신용보증재단중앙회의 요구가 있을 때에는 협조하여야 한다. <개정 2009.9.15>

**제28조(업무의 위임 등)** ①재단은 효율적인 업무수행을 위하여 재단 업무의 일부를 신용보증재단중앙회에 위임할 수 있다. <개정 2009.9.15>

②재단은 금융기관, 신용보증재단중앙회, 한국자산관리공사 및 신용정보이용및보호에관한법률 제2조제4호의 규정에 의한 신용정보업자에게 업무를 위탁하는 경우에는 그 구체적인 내용을 정하여 계약을 체결하여야 한다. <개정 2003.4.21, 2009.9.15, 2009.11.2>

③ 제2항의 규정에 의하여 업무를 수탁한 자는 신의성실의 원칙에 따라 업무를 처리하여야 하며, 그 업무에 대하여 재단에 갈음하여 재판외의 행위를 할 수 있다. <개정 2003.4.21, 2009.11.2>

## 제 5 장 회 계

**제29조(회계원칙)** ①재단의 회계는 기업회계기준에 따라 작성하여야 하며, 업계의 관행에 따라 국가회계기준에 관한 규칙을 준용하여 회계규정에서 정하는 바에 따른다.

②재단의 기본재산은 이를 자본금으로 계리한다

**제30조(회계년도)** 재단의 사업년도는 정부의 회계연도에 따른다.

**제31조(예산과 결산)** ①재단은 사업년도마다 총수입과 총지출을 예산으로 편성하여 사업년도 개시 1월 전까지 이사회의 의결을 거쳐 경기도지사에게 제출하여 사업연도 개시 전까지 승인을 얻어야 한다. 이를 변경하고자 할 때에도 이사회의 의결을 거쳐 경기도지사의 승인을 얻어야 한다. <개정 2009.2.27>

②재단은 예측할 수 없는 지출에 충당하기 위하여 예비비를 계상할 수 있으며 이를 사용한 경우에는 경기도지사에게 그 내용을 보고하여야 한다.

③재단은 사업년도마다 결산보고서, 대차대조표, 손익계산서와 기본재산계산서를 작성하여 이사회의 의결을 거쳐 당해연도가 종료된 날부터 2월내에 경기도지사에게 제출하여야 한다.

**제32조(이익금의 처리)** 재단의 결산순이익금은 다음 각호의 방법으로 처리한다.

1. 이월손실금의 보전
2. 이월이익금으로 유보

**제33조(기본재산의 운용)** 재단의 기본재산은 업무운영상 필요한 지출에 충당하고 그 여유금은 다음 각호의 방법으로 운용한다. <개정 2003.4.21, 2009.9.15>

1. 금융기관에의 예치
2. 국채, 지방채 및 정부 또는 지방자치단체가 지급을 보증한 채권의 매입 <개정 2003.4.21>
3. 금융기관이 발행하거나 지급을 보증하는 채권의 매입 <신설 2003.4.21>
4. 삭제 <2009.9.15>
5. 삭제 <2009.9.15>

**제34조(업무특약)** 재단은 특정금융기관, 신용보증기금 또는 기술신용보증기금과 보증채무의 일부를 부담하는 것을 조건으로 여유금의 운용 등에 관한 업무특약을 체결할 수 있다.

**제35조(결손보전)** 재단의 결산손실금은 이월이익금으로 보전하고 그 손실금이 기본재산을 초과하는 경우에는 경기도지사에게 보전 신청한다.

## 제 6 장 해 산

**제36조(해산)** ①재단은 다음 각호의 1에 해당하는 사유가 있을 때에는 해산한다.

1. 합병 또는 파산
2. 설립허가의 취소
3. 이사회의 결의

②재단이 제1항 각호의 사유로 해산하는 경우 경기도지사를 경유하여 중소기업청장의 승인을 얻어야 한다.

**제37조(잔여재산의 귀속)** 재단이 해산할 경우에는 재단의 채무를 변제하고도 잔여재산이 있을 때에는 그 재산은 경기도에 귀속한다.

## 부 칙 (제정)

**제1조(시행일)** 이 정관은 2000년 3월 1일부터 시행한다.

**제2조(경과조치)** ①조합은 정관이 정하는 바에 따라 총회의 의결로서 모든 재산과 권리·의무를 재단이 승계할 수 있도록 경기도지사를 경유 중소기업청장에게 재단설립인가를 신청한다.

②법 제9조에 의거 재단설립인가시 법 부칙 제2조 제1항 내지 제2항의 규정에 의하여 다음 각호의 내용이 승인된 것으로 본다.

1. 재단의 설립과 동시에 조합의 모든 재산과 권리·의무는 법에 의하여 설립된 재단이 포괄승계한다. 또한, 조합은 해산 및 청산된 것으로 본다.
2. 조합의 임원은 재단의 임원으로 본다. 이 경우 그 임기는 조합임원으로서의 잔여임기에 한한다.
3. 조합의 직원은 재단의 직원으로 임명된 것으로 본다.

③법 시행당시 신용보증업무와 관련하여 조합에 납부된 조합비와 출연금 등은 재단에 납부되거나 출연된 것으로 본다.

④기존 조합의 규정(요령, 기준등 포함)은 재단의 규정으로 본다.

⑤재단의 첫 회계연도는 2000년 3월 1일로부터 2000년 12월 31일까지로 한다.

**제3조(연합회 가입)** 재단은 연합회 설립일에 연합회 회원으로 가입한 것으로 본다.

**제4조(발기위원의 기명날인)** 발기위원 일동은 이 정관을 작성하고 기명날인한다.

2000년    월    일

### ○ 발기인

#### < 대 표 >

경기신용보증조합 이사장                      강    향    원

#### < 위 원 >

경기신용보증조합 상근이사                      이    우    돈

중소기업청 자금지원과장                      정    재    훈

경기도 경제투자관리실장                      방    비    석

수원상공회의소 회장                      우    봉    제

경기도의회 경제투자위원회 위원              설    희    석

한미은행 경기영업본부장                      박    석    원



#### 부 칙(1)

제1조(시행일) 이 정관은 중소기업청장의 승인을 얻은 날부터 시행한다.(2003.3.19)

제2조(경과조치) 이 정관 개정 당시의 이사장은 제10조의 규정에 의하여 임용된 것으로 본다.

제3조(임기에 관한 특례) 부칙 제2조에 의한 이사장과 이 정관 개정 후 최초로 임용되는 상근 이사의 임기는 제10호의 규정에도 불구하고 2004.12.31까지로 한다.

#### 부 칙(2)

제1조(시행일) 이 정관은 중소기업청장의 승인을 얻은 날부터 시행한다.(2003.4.21)

#### 부 칙(3)

제1조(시행일) 이 정관은 중소기업청장의 승인을 얻은 날부터 시행한다.(2005.3.08)

제2조(임기에 관한 특례) 이 정관 개정 후 최초로 임용되는 상근임원의 임기는 제10호의 규정에도 불구하고 2006.12.31까지로 한다.

#### 부 칙(4)

제1조(시행일) 이 정관은 개정된 지역신용보증재단법 시행일(2005.9.1)부터 시행한다.

#### 부 칙(5)

제1조(시행일) 이 정관은 중소기업청장의 승인을 얻은 날부터 시행한다.(2007.08.01)

#### 부 칙(6)

제1조(시행일) 이 정관은 2009년 02월 27일부터 시행한다.(2009.02.27)

#### 부 칙(7)

제1조(시행일) 이 정관은 2009년 09월 15일부터 시행한다.(2009.09.15)

#### 부 칙(8)

제1조(시행일) 이 정관은 중소기업청장의 승인을 얻은 날부터 시행한다.(2009.11.02)

#### 부 칙(9)

제1조(시행일) 이 정관은 중소기업청장의 승인을 얻은 날부터 시행한다.(2009.12.31)

#### 부 칙(10)

제1조(시행일) 이 정관은 중소기업청장의 승인을 얻은 날부터 시행한다.(2013.11.22)

#### 부 칙(11)

제1조(시행일) 이 정관은 중소기업청장의 승인을 얻은 날부터 시행한다.(2014.06.17.)

#### 부 칙(12)

제1조(시행일) 이 정관은 중소기업청장의 승인을 얻은 날부터 시행한다.(2015.03.26.)

#### 부 칙(13)

제1조(시행일) 이 정관은 중소기업청장의 승인을 얻은 날부터 시행한다.(2016.02.26.)

## □ 불임 2 : 출연계획

### 콘텐츠 기업 특례보증 손실보전금 출연 계획

- 경기도, 26개 시·군, 경기콘텐츠진흥원, 경기신용보증재단이 콘텐츠산업 경쟁력 강화를 목적으로 체결한 콘텐츠기업 특별금융지원 업무 협약을 통해 마련된 콘텐츠기업 대출 특례보증 지원 사업임

## □ 개 요

- 제 목 : 콘텐츠 기업 특례보증 손실보전금 출연
- 출연단체 : 경기신용보증재단
- 관련법규 및 협약내용
  - 경기도 신용보증재단 설립 및 기금운영조례 제6조(기본재산의 조성)
  - 경기도 콘텐츠산업 경쟁력 강화를 위한 특별금융 지원 업무협약( '16.5.)
- 1. 협약명칭 : 경기도 콘텐츠산업 경쟁력 강화를 위한 특별금융 지원 업무협약
- 2. 협약기간 : 특례보증 지원 완료시 종료 (경기신용보증재단)
- 3. 협약대상 : 경기도, 시·군, 경기콘텐츠 진흥원, 경기신용보증재단
- 4. 협약내용 : 도, 시·군, 진흥원, 재단이 “경기도콘텐츠기업 지원 특례보증” 을 지원하기 위한 협약 체결
- 보증대상 : 양주시 소재 콘텐츠 기업
  - \* 콘텐츠기업 : 게임, 만화, 애니메이션, 출판, 솔루션, 영화 등과 같은 콘텐츠산업을 영위하며 협약을 체결한 양주시에 본사 또는 사업장이 소재하는 기업
- 손실보전 : 보증공급액의 12.5%를 시·군이 매년 2.5%씩 5년 간 분할 부담  
(경기도는 시·군 보전분 12.5%를 제외한 나머지 손실금 전액 보전)
  - ※ 양주시 콘텐츠기업 특례보증 5개소, 보증금액 210,000천원
- 주요사업내용
  - 콘텐츠 산업은 매출과 비중의 성장 속도가 높은 산업으로서 장기적으로 콘텐츠 산업의 활성화를 위한 담보력이 부족한 관내 콘텐츠 기업의 채무 보증
- 2019년 출연요청액 : 5,250천원

## □ 그간 진행경과

### ○ 연도별 출연내역

(단위:천원)

구분	합계	18년	19년
출연금	8,750	3,500	5,250

- 2016. 5. : 경기도 콘텐츠 기업 특례보증 협약 체결
- 2017. 4. : 관내 콘텐츠 기업 특례보증 지원
- 2017. 8. : 양주시 콘텐츠 기업 특례보증 출연 요청(도→시)
- 2018. 1. : 경기신용보증재단 - 2018년도 출연금 지급(3,500천원)
- 2018. 7. : 양주시 콘텐츠 기업 특례보증 출연 요청(신용보증재단→시)

## □ 예산편성 필요성

- 콘텐츠 기업들을 위한 대출 특례보증 제도로 자금 조달에 어려움을 겪고 있는 관내 콘텐츠 기업들이 대출 시 담보 제공 부담을 덜어줌으로써 편리한 자금 확보 및 안정적인 기업 활동 기반을 마련하고자 함

## □ 추진계획

- 2018. 10. ~ 12. : 출자·출연 양주시 의회 사전 의결
- 2019. 1. : 경기신용보증재단 특례보증 출연금 지급
- 2019. 1. ~ 12. : 관내 콘텐츠기업 특례보증 지원

## □ 기대효과

- 대출보증제도로 자금 조달에 어려움을 겪고 있는 콘텐츠기업활동 기반 조성
- 기업의 매출 증대 효과, 부가가치 창출 효과, 고용 창출 효과, 이자 절감 효과, 세수 창출 효과 등을 기대

## □ 출연 및 지원현황

구분	보증지원현황		손실보전율(b)	손실보전금(a*b)
	업체수	금액(a)		
양주시	5	210,000,000	2.50%	5,250,000

업체명	보증일자	보증금액(원)	업종명
계	5개 업체	210,000,000	
게임피플	2017-04-03	60,000,000	유선 온라인 게임 소프트웨어 개발 및 공급업
클라우드	2017-04-21	50,000,000	영화, 비디오물 및 방송프로그램 제작 관련 서비스업
프리커뮤니케이션	2017-06-29	30,000,000	포털 및 기타 인터넷 정보매개 서비스업
네이처	2017-07-13	30,000,000	그외 기타 정보 서비스업
봄봄스토리	2017-09-13	40,000,000	기타 인쇄물 출판업

□ 붙임 3 : 경기도 특례보증 손실보전금 요청내역

〈경기도 특례보증 지원현황 및 손실보전금 요청내역〉

(단위 : 원)

구 분	시군	손실보전금
총 손실보전금 요청금액	경기도	149,633,250
	가평군	1,250,000
	고양시	62,209,750
	과천시	6,500,000
	광명시	12,000,000
	광주시	6,150,000
	군포시	21,000,000
	김포시	36,500,000
	남양주시	3,750,000
	부천시	95,982,500
	성남시	33,398,750
	수원시	41,524,850
	시흥시	28,375,000
	안산시	25,625,000
	안성시	7,750,000
	안양시	62,982,500
	양주시	5,250,000
	양평군	7,250,000
	여주시	7,000,000
	연천군	1,000,000
	용인시	9,500,000
	의왕시	20,500,000
	의정부시	17,250,000
	파주시	59,375,000
	평택시	14,000,000
	하남시	5,125,000
	화성시	16,750,000
총 계(C)[=(A)+(B)]		757,631,600

## □ 붙임 4 : 협약서

### - 경기도 콘텐츠산업 경쟁력 강화를 위한 - 특별금융지원 업무협약서

2016. 5. .

경기도, 경기신용보증재단, (재)경기콘텐츠진흥원  
수원시, 고양시, 성남시, 용인시, 부천시, 안산시  
안양시, 화성시, 평택시, 의정부시, 시흥시  
파주시, 김포시, 광명시, 광주시, 군포시  
양주시, 안성시, 포천시, 의왕시, 하남시, 여주시  
양평군, 과천시, 가평군, 연천군

## - 경기도 콘텐츠산업 경쟁력 강화를 위한 - 특별금융지원 업무협약서

경기도(이하 “도”라고 한다), 경기신용보증재단(이하 “재단”이라고 한다), (제)경기콘텐츠진흥원(이하 “진흥원”이라 한다), 수원시, 고양시, 성남시, 용인시, 부천시, 안산시, 안양시, 화성시, 평택시, 의정부시, 시흥시, 파주시, 김포시, 광명시, 황주시, 군포시, 양주시, 안성시, 포천시, 의왕시, 하남시, 여주시, 양평군, 파천시, 가평군, 연천군(이하 “시·군”이라고 한다)은 콘텐츠산업의 경쟁력 강화를 위하여 본 협약을 체결하고 성실히 이행하기로 한다.

### 제1조(목적)

본 협약은 도, 시·군, 재단, 진흥원이 “경기도 콘텐츠기업 지원 특례 보증”을 지원하기 위한 제반 사항들을 규정하는 것을 목적으로 한다.

### 제2조(용어의 정의)

- ① “콘텐츠기업”이라 함은 게임, 만화, 애니메이션, 출판, 솔루션, 영화 등과 같은 콘텐츠 산업을 영위하며 협약을 체결한 시·군에 본사 또는 사업장이 소재하는 기업을 말한다.
- ② “동일기업당 보증금액”은 본金を 포함하여 지역신용보증재단과 신용보증기금, 기술보증기금, 신용보증재단중앙회의 보증금액(승인 후 비기표분과 한도거래 승인액 포함)을 합산한 가액을 의미한다.
- ③ “보증공급액”이라 함은 재단의 보증금액 누계액을 말한다.
- ④ “외계연도”는 매년 1월 1일부터 12월 31일까지의 기간을 말한다.
- ⑤ “콘텐츠기업 특별금융지원 평가위원회”(이하 평가위원회라 한다)는 프로젝트 평가를 통해 지원 대상기업을 선정하기 위한 협의체 의결기구를 말한다.

### 제3조(지원규모)

- ① 본 협약으로 지원하는 특례보증은 1,000억 원(보증공급액기준)으로 하되, 2016년, 2017년 각 500억 원씩 공급한다.
- ② 본 특례보증은 1,000억 원 보증지원이 완료되면 종료되는 것으로 하되, 미소진 시 1년의 범위 내에서 연장한다.

### 제4조(업체당 지원한도 및 보증비용)

- ① 본 협약으로 지원하는 특례보증의 업체당 지원한도는 최대 5억 원으로 하며 업체당 보증기간은 5년 이내로 한다.
- ② 동일기업당 보증금액은 최대 8억원으로 한다.
- ③ 본 보증은 부분보증(보증을 85%)을 적용하지 않고 100% 보증으로 한다.

#### 제5조(도의 역할)

- ① 도는 협약 당사자들의 역할에 대한 조정과 도내 다른 시·군이 본 협약에 참여하도록 노력한다.
- ② 도는 도가 부담할 특례보증의 손실보전금을 출연한다.

#### 제6조(시·군의 역할)

- ① 시·군은 시·군이 부담할 특례보증의 손실보전금을 직접 또는 경기콘텐츠진흥원 등을 통하여 재단에 출연한다.
- ② 시·군은 콘텐츠기업이 특례보증을 지원받도록 적극 홍보한다.

#### 제7조(재단의 역할)

- ① 재단은 콘텐츠기업에 대한 특례보증을 지원한다.
- ② 재단은 콘텐츠기업이 특례보증을 지원받도록 적극 홍보한다.

#### 제8조(평가위원회 운영)

- ① 특례보증을 위한 프로젝트 평가를 위해 재단에 평가위원회를 둔다.
- ② 평가위원회의 위원은 5~10명으로 하고, 위원회의 운영에 관한 사항은 재단에서 별도로 정한다.
- ③ 특례보증 보증금액이 1억원 이하인 경우는 프로젝트 평가를 위한 평가위원회를 생략할 수 있다.
- ④ 협약당사자가 공동으로 주최하는 공모전, 도 창조포디션 등에서 당선한 기업은 본 특례보증에 의한 보증금액에 관계없이 평가위원회를 생략하고 특례보증을 지원할 수 있다.

#### 제9조(진흥원의 역할)

- ① 진흥원은 평가위원회에 참여할 외부 전문가단을 구축하고, 평가위원회를 추천한다.
- ② 진흥원은 콘텐츠기업에 대한 사문, 사료 제공 등 대출보증이 원활히 이루어질 수 있도록 협조한다.
- ③ 진흥원은 콘텐츠기업에 대한 보증 이후 관련 프로그램 등 추가적인 액셀러레이팅 지원을 통하여 경쟁력 강화 및 실질적 성장을 지원한다.

#### 제10조(보증손실금 보전)

- ① 도와 시·군은 보증손실에 따라 발생한 대위변제금을 전액 보전한다.
- ② 시·군은 대위변제금 보전을 위해 보증공급액의 12.5%까지 매년 각 2.5%씩 5년간 분할 부담한다.
- ③ 도는 보증규모가 확정된 시점부터 시·군 부담분 12.5%를 제외한 나머지 손실금 전액을 보전한다.

- ④ 제단은 매분기마다 본 특별보증으로 지원된 기업체명과 지원금액, 해당 기업이 소재하는 시군 현황을 도와 시군, 진흥원에 통보한다.
- ⑤ 제단은 당해 회계연도가 종료되면 10 영업일 이내에 당해 회계연도 중 공급현황과 대위변제금액을 도와 시·군, 진흥원에 통보한다.
- ⑥ 시·군에서는 보증에 대한 부담금을 예산으로 확보하여 제단에 납부한다.  
보증사업 종료후 제단은 제보증을 포함한 최종 손실율을 산출하여 도와 시·군, 진흥원에 통보하며, 시군은 125%까지, 도는 추가 손실분 전액을 보전한다.

#### 제11조(지원절차)

- ① 본 특별보증에 의한 보증금액 100백만원 이하인 경우 :  
상당 → 서류접수 → 특별보증 심사 → 보증서발급
- ② 본 특별보증에 의한 보증금액 100백만원을 초과하는 경우 :  
상당 → 서류접수 → 평가위원회의 → 특별보증심사 → 보증서발급

#### 제12조(협약의 효력)

본 협약은 체결일부터 발생한다.

#### 제13조(협약의 변경)

본 협약은 도와 시·군, 제단, 진흥원간 상호합의로 변경할 수 있다.

#### 제14조(세무업무 추진)

본 협약의 당사자는 본 협약에서 정한 사항을 성실히 이행하기 위하여 세반조치를 즉시 추진한다.

#### 제15조(기타사항)

본 협약에서 정하지 않은 사항은 사회 통념 및 민법에 의한다.

#### 제16조(협약의 증명)

도, 시·군, 제단, 진흥원은 본 협약의 체결을 증명하기 위하여 협약서를 20부 작성하고 각자가 기명날인한 후에 각 1부의 보관한다.

### 부 칙

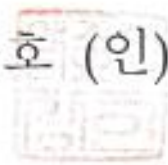
- ① 이 협약서는 협약당사자간 최종 날인한 날부터 시행한다.  
다만, 각 시군별로 자체절차 진행기간이 상이한 점을 감안하여 협약체결일은 '16. 5. 13로 하고, 그 이전 상호 체결을 완료한다.
- ② 이 협약이전 공급된 특별보증분에 대한 손실보전율은 기존대로 15%로 하고, 보증공급은 종료한다.



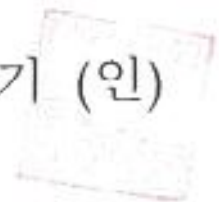
경 기 도 지 사 남경필 (인)



양 주 시 장 이성호 (인)



경기신용보증재단 이사장 김병기 (인)



[재]경기콘텐츠진흥원 원장 박현용 (인)



## 출자·출연 단체 소개서

단체에 관한 사항	단 체 명	경기도	담당부서	기업지원과
			전화번호(FAX)	031-8030-3024 (031-8030-2999)
사업에 관한 사항	I. 출 자 . 출 연 금			
	기투자	2019년 출자·출연		향후투자
	11,107백만원	278백만원		최근 5년간 양주시 지원액의 0.1% 출연
	II. 사업내용 : 운전자금 및 시설자금 용자에 따른 이자의 일부를 지원하여 저금리로 기업에 대출 - 운전자금 : 원자재구입비, 인건비, 물품구입비 등 중소기업의 경영활동 지원 - 창업 및 경쟁력 강화자금(시설자금) : 생산설비 자동화, 공장건축, 기술 연구개발 등 기업의 시설지원 III. 사업기간 : 계속사업 IV. 출자·출연금의 사용목적 : 시·군의 출연금을 재원으로 운용되는 경기도 중소기업육성기금 출연을 통해 기업 용자 이자의 일부를 지원하고자 함.			
관 련 법 령 또 는 조 례	“경기도 중소기업육성기금 설치 및 운용 조례 제3조(기금의 설치) 및 제4조(기금의 조성)”			
※ 첨부서류 1. 관련법규 1부. 2. 2019년 경기도 중소기업육성기금 출연 계획 1부. 3. 경기도 출연요청 공문 1부. 4. 기타 관련자료 1부.				

## 붙임1. 관련법규

### ☐ 「경기도 중소기업육성기금 설치 및 운용 조례」

#### 제3조(기금의 설치)

- ① 도지사는 중소기업 육성에 필요한 자금을 지원하기 위하여 경기도 중소기업육성기금(이하 "기금"이라 한다)을 설치한다.
- ② 기금은 「지방재정법」 제34조제3항에 따라 세입·세출예산 외로 처리할 수 있다.

#### 제4조(기금의 조성)

- ① 기금은 다음 각 호의 재원으로 조성한다.
  - 1. 중앙행정기관, 경기도(이하 "도"라 한다) 및 시·군의 출연금
  - 2. 기금운용 수익금
  - 3. 「중소기업진흥에 관한 법률」 제64조제1항에 따른 출연금 및 융자금 등
  - 4. 그 밖의 수입금
- ② 도지사 및 시장·군수는 제1항제1호의 출연금을 회계연도마다 세출예산에 계상하여 출연할 수 있다.

## 붙임2. 2019년 경기도 중소기업육성기금 출연계획

### □ 필요성

- 장기적인 경기하락과 내수부진 지속으로 기업의 경기전망 난항 등 기업 자금난 해소를 위해 저금리 대출 지원하여 지역경제 활성화 필요
- ※ 조성근거 : 경기도 중소기업육성기금 설치 및 운용 조례 제4조

### □ 출연계획

- 2019년 출연액 : 2.78억원 ('18년 2.48억원 )
- ※ 산출근거 : 최근 5년간('13~'17) 시·군별 지원액의 0.1%
- 출연단체 : 경기도
- 지원대상 : 중소기업기본법 제2조에 따른 양주시內 소재 중소기업
- 지원내용 : 운전자금 및 시설자금 등 융자이자의 일부를 지원하여 저금리로 기업에 대출
  - 운전자금 : 원자재구입비, 인건비, 물품구입비 등 중소기업의 경영활동 지원
  - 창업 및 경쟁력 강화자금(시설자금) : 생산설비 자동화, 공장건축, 기술연구 개발 등 기업의 시설지원
- 적용금리 : 한국은행 기준금리 및 타기관 금리 추이에 따라 탄력 조정, 신청기업의 신용도·담보 및 융자금액별 상이

<표1. 금리 구간별 이차보전율>

은행금리 구간	이차보전율	은행금리 구간	이차보전율
~1.50%	0.3%	5.01%~5.25%	1.2%
1.51%~2.00%	0.4%	5.26%~5.50%	1.3%
2.01%~2.50%	0.5%	5.51%~5.75%	1.4%
2.51%~3.00%	0.6%	5.76%~6.00%	1.5%
3.01%~3.50%	0.7%	6.01%~6.25%	1.6%
3.51%~4.00%	0.8%	6.26%~6.50%	1.7%
4.01%~4.33%	0.9%	6.51%~6.75%	1.8%
4.34%~4.66%	1.0%	6.76%~7.00%	1.9%
4.67%~5.00%	1.1%	7.0%~	2.0%

<표2. 경기도 중소기업육성자금 지원계획>

구분	자금용도	지원한도	상환기간	비고	
운전자금	원자재구입비, 인건비, 물품구입비 등 중소기업의 경영활동에 필요한 사업을 지원하기 위한 자금				
일반기업	인건비, 원부자재, 물품구입비 등 ※ 신기술 기술창업자 및 창업보육센터 입주기업 창업자금 (지원한도 5천만원, 신기술기업에 한함)	5억원	3년(1년거치)		
신기술기업					
벤처창업기업					
여성창업기업					
소상공인	창업·경영개선, 점포임차	1억원	4년(1년거치)	이자지원 1.7%	
사회적경제	운전자금	2억원	4년(1년거치)	이자지원 2.0%	
고성장	인건비, 원부자재 등	5억원	3년(1년 거치 또는 2년 균분상환)	2.5% (고정)	
특별경영	※별도계획 수립(재해, 구제역, 추석절 등)				
창업 및 경쟁력 강화자금 (시설자금)	생산설비의 자동화, 생산 또는 서비스를 제공하는 기술에 관한 연구개발, 공장 건축, 지식산업센터 또는 벤처기업집적시설 입주 등에 필요한 사업을 지원하기 위한 자금				
일반기업	연구개발비, 공장임차비	5억원	3년 (1년거치)		
	건축비(기숙사,복지시설)	3억원			
	복지시설 매입, 기숙사매입, 임차비	2억원			
	벤처창업기업	시설설비구입비(부대비용)	30억원	8년 (3년거치)	
	여성창업기업	건축비(공장,창고,기업부설연구소) 매입비(공장,창고)			
	일반서비스기업	지식산업센터 등 입주비용(분양,매입)			
		유통시설개선사업비(일반기업지원에 한함)	3억원~30억원	3년,8년,15년	
지식산업센터 벤처집적시설 건립사업	지식산업센터 건립사업	300억원	8년 (3년거치)		
	벤처집적시설 건립사업	150억원			
일반서비스기업	건축비	10억원	8년 (3년거치)		
	시설설비구입비	2억원	3년 (1년거치)		

### 붙임3. 경기도 출연금 요청 공문[경기도 기업지원과-7262호(2018. 7. 24.)]

연구가 미래입니다



경 기 도



수신 수신자 참조  
(경유)

제목 2019년 경기도 중소기업육성기금 출연 요청

1. 경기도는 중소기업육성기금 설치 및 운용조례에 따라 중소기업육성기금을 설치·운영하고 있으며, 기업의 자금 수요 충족을 위하여 매년 1조원 이상의 자금을 지원하고 있습니다.  
(2018년 1조 8천억원 규모)
2. 최근 국내외 경기침체 장기화 등으로 기업의 자금수요가 증가함에 따라 원활한 자금지원을 위하여 붙임과 같이 道 중소기업육성기금 출연요청액을 알려드리니, 2019년 본예산에 확보하여 주시기 바랍니다. |
3. 아울러, 출연실적에 따라 기업 SOS 시스템 운영평가 등의 도정평가 시 연계 운영하오니 해당 시군 기업에 대한 자금지원에 차질이 없도록 출연금 확보에 적극적으로 협조하여 주시기 바랍니다.

붙임 2019년 경기도 중소기업육성기금 시군 출연요청 내역 1부. 끝. |

경 기 도 지 사 인

수신자 수원시장, 성남시장, 의정부시장, 안양시장, 부천시청, 광명시장, 영등포구청, 금천구청, 인천시장, 고양시장, 파주시청, 구리시장, 남양주시청, 오산시청, 군포시장, 화성시장, 하남시장, 용인시장, 파주시청, 시흥시장, 이천시청, 안성시장, 여주시청, 김포시장, 화성시장, 광주시장, 양주시청, 포천시청, 연천군수, 가평군수, 양평군수

주부관 육현진 정책자금팀장 유범배 기업지원과장 정일 2018. 7. 24.  
박태관

참조자 주부관 김희정

서형 기업지원과-7262 (2018. 7. 24.) 접수 기업지원과-4184 (2018. 7. 24.)

주 11780 경기도 의정부시 송사로 1, 기업지원과 (신곡동) // <http://gg.go.kr>

전화번호 031-8030-3024 팩스번호 031-8030-2999 // [ehyeonjin@gg.go.kr](mailto:ehyeonjin@gg.go.kr) / 대국민 공개

별첨한 일자의 경기도가 만들어 갑니다

## 2019년 道 중소기업육성기금 시·군 출연 요청

### □ 기금조성 현황

○ 조성규모 : 1조 73억원('18. 6월말)

－ 도(5,130), 시·군(3,294), 이자수입 등(1,649)

○ 조성근거 : 경기도 중소기업육성기금 설치 및 운용 조례 제4조

### □ 시·군 출연 요청액 : 7,329백만원

○ 출연요청사유

－ 최근 5년 중소기업육성자금 지원규모는 연평균 1조 4,658억원이며

－ 경기침체 장기화 등에 따른 기업의 자금수요에 적극적으로 대응하기 위하여 도 및 시·군의 기금출연 필요

※ 2018년 道 기금 출연금 : 100억원

▶ 최근 5년간 지원실적

(단위 : 억원)

구 분	합계	2013년	2014년	2015년	2016년	2017년	연평균
지원실적	73,292	9,156	14,789	17,235	16,240	15,872	14,658

○ 산출근거 : 최근 5년간('13~'17) 시·군별 지원액의 0.1%

### □ 행정사항

○ 시·군별 출연실적은 「기업SOS시스템 운영성과」 평가 시 반영

□ 2019년 시군 출연요청 내역

(단위 : 백만원)

구 분	2019년 출연요청액	최근 5년간('13~'17) 합 계	
		업체수	금액
합 계	7,329	28,661	7,329,248
수원시	316	2,345	316,021
성남시	297	1,563	297,401
고양시	198	1,174	198,152
부천시	281	1,199	281,283
용인시	263	1,097	263,162
안산시	856	1,925	856,304
안양시	267	1,306	266,605
남양주시	172	1,308	172,275
의정부시	76	722	75,512
평택시	262	1,525	262,263
시흥시	745	1,701	744,707
화성시	1,209	3,345	1,208,531
광명시	44	360	44,196
파주시	403	1,318	403,182
군포시	184	606	183,603
광주시	265	804	264,742
김포시	372	1,261	372,405
이천시	148	484	147,736
구리시	33	316	33,432
양주시	278	1,131	278,416
안성시	144	598	144,429
포천시	227	937	226,729
오산시	50	356	50,443
하남시	50	195	50,163
의왕시	65	261	64,542
여주시	41	170	41,032
동두천시	42	348	42,223
양평군	9	94	9,024
과천시	6	56	5,583
가평군	8	73	8,100
연천군	17	83	17,052





#### 붙임4. 경기도 중소기업육성기금 출연 관련 기타자료

☐ 양주시 출연 누계 총액(2018년 기준) : 11,107백만원

※ 경기도 조성규모 : 1조 73억원('18.6월말)

☐ 최근 5년간 출연금 및 지원업체 현황(2013년~2017년)

(단위 : 개, 백만원)

연도	출연금	지원업체수	지원금액
계	740	1,131	278,416
2013	100	123	22,742
2014	50	202	63,483
2015	170	304	91,663
2016	200	288	52,939
2017	220	214	47,589

## 출자·출연 단체 소개서

단체에 관한 사항 (I)	단 체 명	경기신용보증재단	대 표 자	이사장 김병기
			고유번호	124-82-10800
	소 재 지	(본점) 경기도 수원시 (영업점) 19개 시·군	단체설립일	1996.03.19
	회 원 수	360명	전화번호(FAX)	1577-5900 (031-259-7777)
사업에 관한 사항	I. 출 자 . 출 연 금			
	기투자	2019년 출자.출연		향후투자
	9,730백만원	1,100백만원		매년 약 1,100백만원
	II. 사업내용 : 시의 출연금을 재원으로 일반보증 대비 완화된 심사방법을 적용하여 양주시 중소기업 및 소상공인에 대한 특례보증 지원			
	III. 사업기간 : 계속사업			
단체에 관한 사항 (II)	IV. 출자.출연금의 사용목적 : 시·군에서 출연한 재원의 최대 10배 범위 내에서 시·군 소재기업에 심사 완화 등 우대기준을 적용한 보증지원을 통해 지역경제 활성화에 기여하는 특례보증제도 운용			
	i. 설립목적 : 담보력이 부족한 도내 중소기업.소상공인 등의 채무를 보증하게 함으로써 자금유통을 원활하게 함과 아울러 지역경제 활성화와 서민의 복리증진에 이바지			
	ii. 주요 출자.출연처 : 경기도, 도내 31개 시·군, 중앙정부, 금융기관 등			
	iii. 총 출자.출연금 : 2,921억원			
	관 련 법 령 또 는 조 례			
지역신용보증재단법 제7조 경기도 신용보증재단 설립 및 기금운용조례 제6조				
※ 첨부서류 1. 관련법규 및 정관 1부. 2. 재단소개서 1부. 3. 2019년 경기신용보증재단 출연금 요청 공문 1부. 4. 기타 관련자료 1부.				

## 붙임1. 관련법규 및 정관

### ☐ 「지역신용보증재단법」

#### 제7조(기본재산)

① 재단의 기본재산은 다음 각 호의 재원(財源)으로 조성한다.

**1. 지방자치단체의 출연금**

2. 금융회사등의 출연금

3. 기업의 출연금

4. 제1호부터 제3호까지 외의 자의 출연금

② 정부는 재단의 기본재산 확충을 위하여 시·도에 보조할 수 있다.

③ 금융회사등은 그 대출금에 대하여 연 비율 1천분의 1을 초과하지 아니하는 범위에서 대통령령으로 정하는 비율에 따른 금액을 재단 및 중앙회에 출연하여야 한다.

④ 제3항에 따라 금융회사등이 출연한 금액을 재단 및 중앙회에 배분하는 기준은 재단의 보증실적, 시·도 및 중앙회의 재정 상황 등을 고려하여 대통령령으로 정한다.

⑤ 제3항의 대출금의 범위, 출연의 방법 및 시기, 그 밖에 출연에 필요한 사항은 대통령령으로 정한다.

### ☐ 「경기도 신용보증재단설립 및 기금운용조례」

#### 제6조(기본재산의 조성)

① 재단의 기본재산은 다음 각 호의 재원으로 조성한다.

**1. 도 및 시·군의 출연금**

2. 정부의 출연금

3. 금융기관의 출연금

4. 기업의 출연금

5. 제1호부터 제4호까지외의 자의 출연금 또는 보조금

6. 보증료등의 그 밖의 수입

② 도지사는 소기업등의 보증공급 확충을 위하여 재단의 직전 3개 사업연도의 손실률을 감안하여 출연금을 지원하도록 노력하여야 한다.

③ 도지사는 재단의 결산상 손실금이 기본재산을 초과하는 경우에는 예산의 범위 안에서 이를 보전할 수 있다.

## □ 경기신용보증재단 정관

### 경기신용보증재단 정관

개정 (12) : 2015. 03 .26 개정 (6) : 2009. 02 .27 제 정 : 2000. 03. 01  
개정 (13) : 2016. 02 .26 개정 (7) : 2009. 09 .15 개정 (1) : 2003. 03. 12  
개정 (14) : 2017. 12. 03 개정 (8) : 2009. 11 .02 개정 (2) : 2003. 04. 21  
개정 (15) : 2018. 03. 30 개정 (9) : 2009. 12 .31 개정 (3) : 2005. 02. 16  
개정 (10) : 2013. 11 .22 개정 (4) : 2005. 08. 26  
개정 (11) : 2014. 06 .17 개정 (5) : 2007. 07 .27

### 제 1 장 총 칙

**제1조(설립과 명칭)** 이 법인은 지역신용보증재단법(이하 “법”이라 한다)에 의하여 설립되며 경기신용보증재단(이하“재단”이라 한다)이라 한다.

**제2조(목적)** 재단은 경기도에 소재하고 있는 담보력은 미약하나 성장잠재력이 있고 신용상태가 양호한 소기업 등의 채무를 보증함으로써 자금유통을 원활히 하고 신용정보의 효율적인 관리, 운용을 통하여 지역경제 활성화에 기여함을 목적으로 한다. 다만 지역신용보증재단법시행령(이하“시행령”이라한다) 제5조의 각호의 경우에는 경기도이외의 시·도를 업무구역으로 할 수 있다.

**제3조(본점·지점 등)** 재단은 본점을 수원시에 두고 필요한 곳에 지점 등을 둘 수 있다.

**제4조(기본재산)** ①재단의 설립당시 기본재산은 78,654,000,000원으로 한다.

②재단의 기본재산은 다음 각 호의 재원으로 한다.

1. 지방자치단체의 출연금
2. 정부의 출연금
3. 금융기관의 출연금
4. 기업의 출연금
5. 제1호 내지 제4호외의 자의 출연금
6. 보증료 등의 기타수입

**제5조(정관의 변경)** 재단이 정관을 변경하고자 할 때에는 이사회의 의결을 거쳐 중소벤처기업부장관의 승인을 얻어야 한다. 이 경우 경기도지사에게 미리 이를 보고하여야 한다. <개정 2017.12.03>

**제6조(공고의 방법)** 재단의 공고는 경기도에서 발간하는 일간 신문에 게재한다.

## 제 2 장 임원 및 직원

**제7조(임원)** ①재단의 임원으로서는 이사장 1인, 이사 7인이내와 감사 1인을 둔다.

②임원은 상근 및 비상근으로 한다.

**제8조(임원의 직무)** ①이사장은 재단을 대표하고 그 업무를 통할한다.

②상근이사는 이사장을 보좌하고 이사장이 유고시 그 직무를 대행한다.

③이사는 이사회에 출석하여 이사회의 권한에 속하는 사항을 의결한다.

④감사는 재단의 업무와 회계를 감사한다.

**제9조(임원의 임명 등)** ①이사장은 이사회의 추천을 받아 경기도지사가 임명한다.

②감사는 중소벤처기업부장관과의 협의를 거쳐 경기도 지사가 임명한다.

<개정 2017.12.03>

③이사는 다음 각 호의 자를 이사장의 제청으로 경기도지사가 임명한다.

1. 재단의 상근이사 2인<개정 2015.03.26>
2. 중소벤처기업부장관이 지명하는 소속직원 1인<개정 2017.12.03>
3. 경기도지사가 지명하는 소속직원 1인
4. 경기도상공회의소연합회 회원 1인<개정 2015.03.26>
5. 경기도내 금융기관 대표자 1인<개정 2015.03.26>
6. 경기도내 기업체 대표자 1인 <개정 2009.12.31><개정 2015.03.26>

④제3항 제2호 내지 제3호의 자는 당연직 이사가 된다.

**제10조(임원의 임기 및 해임 등)** ①상근임원의 임기는 2년으로 하고 그 외 임원의 임기는 3년으로 하며 연임할 수 있다. <개정 2003.3.12, 2005.2.16., 2018.03.30>

②상근이사 및 당연직이사를 제외한 임원 중 임기 중에 결원이 있을 때에는 제9조 제3항의 규정에 의거 선임하고 임기는 잔여자의 잔여기간으로 한다. <개정 2003.3.12>

③경기도지사는 재단의 임원이 다음 각호의 1에 해당하는 때에 당해 임원을 해임할 수 있다. <개정 2003.3.12, 2003.4.21., 2018.03.30>

1. 법, 법에 의한 명령 또는 정관을 위반한 때
2. 금고이상의 형을 선고받은 때
3. 파산선고를 받은 때
4. 신체 또는 정신상의 장애로 인하여 직무수행이 곤란하게 된 때

④경기도지사는 재단의 임원이 다음 각호의 1에 해당하는 때에는 당해 임원을 재단에 대한 공적, 고의·중과실 여부, 손해발생의 규모 등을 고려하여 징계, 직위해제 할 수 있다.

<신설 2018.03.30.>

1. 재단의 규정을 위반한 때
2. 직무상 의무를 위반하거나 태만히 한 때
3. 기타 재단에 중대한 손해를 끼치거나 분쟁의 야기 및 사회적 물의를 일으켰을 때

**제10조의 2(임기만료 이사장에 의한 직무대행)** 경기도지사는 다음 각 호의 경우 임기가 만료된 이사장으로 하여금 그 후임자가 임명될 때까지 그 직무를 행하게 할 수 있다.

1. 연임을 위하여 그 재임명에 관한 절차가 진행 중인 경우
2. 후임자가 임명될 때까지 직무대행이 반드시 필요하다고 경기도지사가 인정하는 경우

**제11조(임원의 결격사유)** 다음 각호에 해당하는 자는 임원이 될 수 없다.

1. 대한민국 국적을 가지고 있지 아니한 자
2. 미성년자, 한정치산자 및 금치산자
3. 파산선고를 받은자
4. 금고이상의 형을 받고 그 집행이 종료되었거나 또는 집행을 받지 아니하기로 결정된 후 3년이 경과되지 아니한 자

**제12조(임원의 보수)** ①상근임원의 보수는 별도의 규정으로 정한다.

②비상근 임원에 대하여는 보수를 지급하지 아니한다. 다만, 각 사업년도의 예산이 정하는 바에 따라 수당과 여비를 지급할 수 있다.

**제13조(대리인의 선임)** 이사장은 이사 또는 직원중에서 재단의 업무에 관하여 재판상 또는 재판외의 모든 행위를 할 권한이 있는 대리인을 선임할 수 있다.

**제14조(직원의 임면등)** ①재단의 직원은 이사장이 임면한다.

②재단은 상근임원 4명, 정원 238명, 기구는 4본부 체제로 하며, 그 외의 사항은 직제 및 정원 규정으로 정한다.

③재단의 복무, 보수 등에 대하여는 별도 규정으로 정한다.

## 제 3 장 이 사 회

**제15조(이사회)** ①재단에 이사회를 둔다.

②이사회는 이사장 및 이사로 구성한다.

③이사장은 이사회 의장이 된다.

④감사는 이사회에 출석하여 의견을 진술할 수 있다.

**제16조(이사회 기능)** 이사회는 다음 각호의 사항을 심의 의결한다.

1. 재단의 기본운영방침에 관한 사항
2. 사업계획 및 예산에 관한 사항
3. 사업실적 및 결산에 관한 사항
4. 정관의 변경에 관한 사항
5. 임원의 추천, 징계, 직위해제 및 해임에 관한 사항 <개정 2018.03.30>
6. 재단운영에 필요한 규정의 제정 및 개정에 관한 사항
7. 조직 및 기구에 관한 사항
8. 재단의 해산 및 합병에 관한 사항
9. 법령과 이 정관에 의하여 그 권한에 속하는 사항
10. 기타 이사장이 부의하는 사항

**제17조(이사회 의 소집)** ①이사회는 정기이사회와 임시이사회로 구분하며 정기이사회는 매 회계연도 개시 후 2월 이내에 개최하여야 한다.

②임시이사회는 의장이 필요하다고 인정하거나, 재적위원 과반수의 요청 또는 감사의 요구가 있을 때 이사장이 소집한다

③의장은 이사회를 소집할 때에는 회의 개최일 7일전에 그 목적을 명시하여 위원에게 통지하여야 한다. 다만, 이사장이 긴급을 요한다고 인정할 때에는 회의개최 전일까지 통지할 수 있다.

**제18조(의결 정족수 등)** ①이사회는 구성원 과반수의 출석으로 개의하고, 출석 구성원 과반수의 찬성으로 의결한다.

②이사는 소속임원 또는 직원에게 의결권을 위임할 수 있으며, 이 경우 제1항의 의결정족수에는 당해 이사가 출석한 것으로 본다.

**제19조(서면결의)** 의장은 이사회에 부의할 사항중 경미한 사항이나 부득이한 경우에는 서면으로 송부하여 찬반여부를 얻어 이사회 결의에 갈음할 수 있다. 이 경우에는 의장은 그 결과를 차기 이사회에 보고하여야 한다.

**제20조(의결권의 제한)** 이사는 다음 각호에 관한 사항에 대하여는 의결권을 행사할 수 없다.

1. 이사의 취임, 징계, 직위해제 및 해임에 있어서 자신에 관한 사항 <개정 2018.03.30.>
2. 금전 및 기타 재산의 수수와 관련하여 이사 자신과 재단의 이해가 상반되는 사항

**제21조(의사록)** 이사회의 의사진행 및 의결사항에 대하여는 의사록을 작성하고 의장과 출석한 이사의 서명날인을 받아 보존하여야 한다

## 제 4 장 업 무

**제22조(업무)** 재단은 다음 각호의 업무를 행한다.

1. 기본재산의 관리
2. 신용보증
3. 신용조사 및 신용정보관리
4. 경영지도
5. 구상권의 행사
6. 정책자금 융자대상업체 결정평가 등 <신설 2007.07.27>
7. 제1호 내지 제6호의 업무에 부수되는 업무로서 경기도지사의 승인을 얻은 것
8. 국가, 지방자치단체, 공공기관 등이 위탁하는 사업 중 소기업등 지원 또는 그에 부수되는 사업으로서 중소벤처기업부장관 또는 경기도지사의 승인을 받은 사업  
<개정 2017.12.03>
9. 다른 법령에서 재단의 사업으로 정하는 사업 <신설 2009.11.02>
10. 구상채권의 매각 <신설 2013.11.22>

**제23조(업무방법서)** 재단의 신용보증에 관한 보증방법, 보증제한업종, 보증기간 및 보증료, 보증채무의 이행, 구상권의 행사 기타 재단의 업무수행에 필요한 사항을 기재한 업무방법서를 작성하여 이사회의 의결을 거쳐 중소벤처기업부장관의 승인을 얻어야 하며, 경기도지사에게 미리 이를 보고하여야 한다. 이를 변경할 때에도 또한 같다.

<개정 2017.12.03>

**제24조(보증의 한도)** ①재단의 신용보증의 총액한도는 재단의 기본재산과 이월이익금의 합계액의 15배로 한다.

②재단이 동일한 소기업등에 대하여 신용보증할 수 있는 최고한도는 8억원으로 한다. 다만, 경기도지사로부터 지역균형개발 및 지방중소기업육성에 관한 법률 제40조의 규정에 의한 지방중소기업육성계획에 의하여 자금을 지원받는 소기업등에 대하여는 이사회의 의결 및 경기도지사의 승인을 얻어 8억원

을 초과하여 신용보증 최고한도의 금액을 정할 수 있다. <개정 2009.2.27>

**제25조(재보증)** 재단은 제22조 제2호의 규정에 의한 신용보증에 대하여 신용보증기금, 기술신용보증기금, 기술신용보증기금 또는 신용보증재단중앙회와 재보증계약을 체결한다. <개정 2003.4.21, 2009.9.15>

**제26조(업무계획)** ①재단은 사업년도마다 업무계획을 수립한 후 이사회의 의결을 거쳐 사업년도 개시 1월전까지 중소벤처기업부장관과 경기도지사에게 각각 제출하여야 한다. <개정 2017.12.03>

②재단이 업무계획을 변경하고자 할 때에도 이사회의 의결을 거쳐 중소벤처기업부장관과 경기도지사에게 제출하여야 한다. <개정 2017.12.03>

**제27조(업무협조)** 재단은 신용보증 업무와 관련하여 신용보증재단중앙회의 요구가 있을 때에는 협조하여야 한다. <개정 2009.9.15>

**제28조(업무의 위임 등)** ①재단은 효율적인 업무수행을 위하여 재단 업무의 일부를 신용보증재단중앙회에 위임할 수 있다. <개정 2009.9.15>

②재단은 금융기관, 신용보증재단중앙회, 한국자산관리공사 및 신용정보이용및보호에관한법률 제2조제4호의 규정에 의한 신용정보업자에게 업무를 위탁하는 경우에는 그 구체적인 내용을 정하여 계약을 체결하여야 한다. <개정 2003.4.21, 2009.9.15, 2009.11.2>

③ 제2항의 규정에 의하여 업무를 수탁한 자는 신의성실의 원칙에 따라 업무를 처리하여야 하며, 그 업무에 대하여 재단에 갈음하여 재판외의 행위를 할 수 있다. <개정 2003.4.21, 2009.11.2>

## 제 5 장 회 계

**제29조(회계원칙)** ①재단의 회계는 기업회계기준에 따라 작성하여야 하며, 업계의 관행에 따라 국가회계기준에 관한 규칙을 준용하여 회계규정에서 정하는 바에 따른다.

②재단의 기본재산은 이를 자본금으로 계리한다

**제30조(회계년도)** 재단의 사업년도는 정부의 회계연도에 따른다.

**제31조(예산과 결산)** ①재단은 사업년도마다 총수입과 총지출을 예산으로 편성하여 사업년도 개시 1월 전까지 이사회의 의결을 거쳐 경기도지사에게 제출하여 사업연도 개시 전까지 승인을 얻어야 한다. 이를 변경하고자 할 때에도 이사회의 의결을 거쳐 경기도지사의 승인을 얻어야 한다. <개정 2009.2.27>

②재단은 예측할 수 없는 지출에 충당하기 위하여 예비비를 계상할 수 있으며 이를 사용한 경우에는 경기도지사에게 그 내용을 보고하여야 한다.

③재단은 사업년도마다 결산보고서, 대차대조표, 손익계산서와 기본재산계산서를 작성하여 이사회의 의결을 거쳐 당해연도가 종료된 날부터 2월내에 경기도지사에게 제출하여야 한다.

**제32조(이익금의 처리)** 재단의 결산순이익금은 다음 각호의 방법으로 처리한다.

1. 이월손실금의 보전
2. 이월이익금으로 유보



**제33조(기본재산의 운용)** 재단의 기본재산은 업무운영상 필요한 지출에 충당하고 그 여유금은 다음 각 호의 방법으로 운용한다. <개정 2003.4.21, 2009.9.15>

1. 금융기관에의 예치
2. 국채, 지방채 및 정부 또는 지방자치단체가 지급을 보증한 채권의 매입 <개정 2003.4.21>
3. 금융기관이 발행하거나 지급을 보증하는 채권의 매입 <신설 2003.4.21>
4. 삭제 <2009.9.15>
5. 삭제 <2009.9.15>

**제34조(업무특약)** 재단은 특정금융기관, 신용보증기금 또는 기술신용보증기금과 보증채무의 일부를 부담하는 것을 조건으로 여유금의 운용 등에 관한 업무특약을 체결할 수 있다.

**제35조(결손보전)** 재단의 결산손실금은 이월이익금으로 보전하고 그 손실금이 기본재산을 초과하는 경우에는 경기도지사에게 보전 신청한다.

## 제 6 장 해 산

**제36조(해산)** ①재단은 다음 각호의 1에 해당하는 사유가 있을 때에는 해산한다.

1. 합병 또는 파산
2. 설립허가의 취소
3. 이사회의 결의

②재단이 제1항 각호의 사유로 해산하는 경우 경기도지사를 경유하여 중소벤처기업부장관의 승인을 얻어야 한다. <개정 2017.12.03>

**제37조(잔여재산의 귀속)** 재단이 해산할 경우에는 재단의 채무를 변제하고도 잔여재산이 있을 때에는 그 재산은 경기도에 귀속한다.

## 부 칙 (제정)

**제1조(시행일)** 이 정관은 2000년 3월 1일부터 시행한다.

**제2조(경과조치)** ①조합은 정관이 정하는 바에 따라 총회의 의결로서 모든 재산과 권리·의무를 재단이 승계할 수 있도록 경기도지사를 경유 중소기업청장에게 재단설립인가를 신청한다.

②법 제9조에 의거 재단설립인가시 법 부칙 제2조 제1항 내지 제2항의 규정에 의하여 다음 각호의 내용이 승인된 것으로 본다.

1. 재단의 설립과 동시에 조합의 모든 재산과 권리·의무는 법에 의하여 설립된 재단이 포괄승계한다. 또한, 조합은 해산 및 청산된 것으로 본다.
2. 조합의 임원은 재단의 임원으로 본다. 이 경우 그 임기는 조합임원으로서의 잔여임기에 한한다.
3. 조합의 직원은 재단의 직원으로 임명된 것으로 본다.

③법 시행당시 신용보증업무와 관련하여 조합에 납부된 조합비와 출연금 등은 재단에 납부되거나 출연된 것으로 본다.

④기존 조합의 규정(요령, 기준등 포함)은 재단의 규정으로 본다.

⑤재단의 첫 회계연도는 2000년 3월 1일로부터 2000년 12월 31일까지로 한다.

제3조(연합회 가입) 재단은 연합회 설립일에 연합회 회원으로 가입한 것으로 본다.

제4조(발기위원의 기명날인) 발기위원 일동은 이 정관을 작성하고 기명날인한다.

2000년      월      일

○ 발기인

< 대 표 >

경기신용보증조합 이사장                      강    항    원

< 위 원 >

경기신용보증조합 상근이사                      이    우    돈

중소기업청 자금지원과장                      정    재    훈

경기도 경제투자관리실장                      방    비    석

수원상공회의소 회장                      우    봉    제

경기도의회 경제투자위원회 위원              설    희    석

한미은행 경기영업본부장                      박    석    원

부      칙(1)

제1조(시행일) 이 정관은 중소기업청장의 승인을 얻은 날부터 시행한다.(2003.3.19)

제2조(경과조치) 이 정관 개정 당시의 이사장은 제10조의 규정에 의하여 임용된 것으로 본다.

제3조(임기에 관한 특례) 부칙 제2조에 의한 이사장과 이 정관 개정 후 최초로 임용되는 상근 이사의 임기는 제10호의 규정에도 불구하고 2004.12.31까지로 한다.

부      칙(2)

제1조(시행일) 이 정관은 중소기업청장의 승인을 얻은 날부터 시행한다.(2003.4.21)

부      칙(3)

제1조(시행일) 이 정관은 중소기업청장의 승인을 얻은 날부터 시행한다.(2005.3.08)

제2조(임기에 관한 특례) 이 정관 개정 후 최초로 임용되는 상근임원의 임기는 제10호의 규정에도 불구하고 2006.12.31까지로 한다.

부      칙(4)

제1조(시행일) 이 정관은 개정된 지역신용보증재단법 시행일(2005.9.1)부터 시행한다.

부      칙(5)

제1조(시행일) 이 정관은 중소기업청장의 승인을 얻은 날부터 시행한다.(2007.08.01)

부 칙(6)

제1조(시행일) 이 정관은 2009년 02월 27일부터 시행한다.(2009.02.27)

부 칙(7)

제1조(시행일) 이 정관은 2009년 09월 15일부터 시행한다.(2009.09.15)

부 칙(8)

제1조(시행일) 이 정관은 중소기업청장의 승인을 얻은 날부터 시행한다.(2009.11.02)

부 칙(9)

제1조(시행일) 이 정관은 중소기업청장의 승인을 얻은 날부터 시행한다.(2009.12.31)

부 칙(10)

제1조(시행일) 이 정관은 중소기업청장의 승인을 얻은 날부터 시행한다.(2013.11.22)

부 칙(11)

제1조(시행일) 이 정관은 중소기업청장의 승인을 얻은 날부터 시행한다.(2014.06.17.)

부 칙(12)

제1조(시행일) 이 정관은 중소기업청장의 승인을 얻은 날부터 시행한다.(2015.03.26.)

부 칙(13)

제1조(시행일) 이 정관은 중소기업청장의 승인을 얻은 날부터 시행한다.(2016.02.26.)

부 칙(14)

제1조(시행일) 이 정관은 중소벤처기업부장관의 승인을 얻은 날부터 시행한다.(2017.12.03.)

부 칙(15)

제1조(시행일) 이 정관은 중소벤처기업부장관의 승인을 얻은 날부터 시행한다.(2018.03.30)

## 붙임2. 재단소개서

### □ 재단 개요

- 기관명 : 경기신용보증재단(이사장 : 김병기)
- 위치 : 경기도 수원시 영통구 광고로 107 2, 3층
- 설립일 : 1996. 3. 19.
- 조직구성 : 2부문 4본부 2개실 20영업점
- 설립목적 : 담보력이 부족한 도내 중소기업, 소상공인 등의 채무를 보증하게 함으로써 자금유통을 원활하게 하고 아울러 지역경제 활성화와 서민의 복리증진에 이바지

### ○ 주요기능

- 시에서 출연한 재원으로 관내 소재기업에게 심사 완화 등 우대 기준을 적용한 보증지원을 통해 지역경제 활성화에 기여하는 특례 보증제도 운용
- 담보력이 부족한 관내 중소기업의 채무 보증

### ○ 인력현황

(기준일: 2018.08.31., 단위 : 명)

직급	합계	임원	일반직						무기계약직
			1급	2급	3급	4급	5,6급	서무원	원급
인원	308	4	7	15	27	72	111	6	70

### □ 설립근거

- 지역신용보증재단법 제1조(목적)
- 경기도 신용보증재단 설립 및 기금운용 조례

### □ 연혁

- 1996. 3. : 사단법인 경기신용보증조합 개소
- 2000. 3. : 경기신용보증재단으로 출범(공공특별법인)
- 2000. 4. : 의정부지점 최초 개점
- **2010. 2. : 양주지점 개점**
- 2016. 8. : 광명지점 개점(총 20개 영업점)
- 2018. 7. : 설립 이래 누적 보증공급 23조원 돌파

## **2019년도 양주시 출연금 요청**

**2018. 8**



**경기신용보증재단**  
Gyeonggi Credit Guarantee Foundation

## 목 차

Ⅰ. 대내·외 경제여건 .....	1
Ⅱ. 재단 신용보증지원 계획 .....	2
1. 2018년 신용보증지원 계획 및 실적 .....	2
2. 중기 신용보증지원 계획 .....	2
Ⅲ. 2019년도 시·군 출연금 요청 .....	3
1. 2019년도 시·군 출연금 요청액 산출 .....	3
2. 2019년도 시·군 출연금 요청액 배분 .....	4
3. 2019년도 양주시 출연금 요청액 .....	4
※ 불임1. 신용보증지원을 통한 지역경제 파급효과 .....	5
※ 불임2. 시·군 추천 특례보증 제도 개요 .....	6
※ 불임3. 일반보증과 특례보증 비교 .....	7

# I 대내·외 경제여건

## 1 세계경제 전망 ]

□ 세계경제는 '19년 3.9% 성장할 전망

구 분	2017년	2018년 <sup>o</sup>	2019년 <sup>o</sup>
세계 경제성장 전망	3.8%	3.9%	3.9%

- 미국의 견조한 성장세와 주요국의 고용여건 및 소비·투자 개선으로 세계경제는 완만한 경제성장세가 예상되나,
- 보호무역주의 확대에 의한 글로벌 무역갈등, 美 연준의 금리인상, 유가상승 등은 세계경제 성장의 제한 요인

## 2 한국경제 전망

□ 한국경제는 '19년 2.8% 내외로 성장할 전망

구 분	2017년	2018년 <sup>o</sup>	2019년 <sup>o</sup>
한국 경제성장 전망	3.1%	2.9%	2.8%

- 민간소비 개선흐름과 새로운 정부의 일자리 정책 강화로 국내 경제는 완만한 성장세 예상
- 다만, 미-중 무역분쟁, 대북문제 등의 대외환경 변수와 최저임금 인상 및 가계부채 증가는 경기 성장의 부담 요인

## 3 경기도경제 전망

□ 경기도경제 전망은 다소 부정적

- 제조업·비제조업 영위기업 모두 경기를 부정적으로 예측<sup>\*</sup>하고 있으며, 최저임금 인상 등으로 인해 기업의 경영환경 악화 지속 우려

\* 경기도 기업실사지수 (BSI 100↑ : 긍정적 전망 / BSI 100↓ : 부정적 전망)

구 분	2017.01	2018.01	2018.07
제조업 BSI	74	85	71
비제조업 BSI	81	74	71

- 다만, 민선7기의 지역상권 활성화 및 기업 친화적 정책 확대에 경영환경 개선 기대

## II 재단 신용보증지원 계획

### 1. 2018년 신용보증지원 계획 및 실적

(기준: '18.6월말, 단위: 건, 억원, %)

구 분	계 획		실 적		달 성 율	
	업체수	금액	업체수	금액	업체수	금액
중소기업	7,400	11,500	4,663	7,449	63.0	64.8
소상공인	46,100	9,500	29,096	6,680	63.1	70.3
합 계	53,500	21,000	33,759	14,129	63.1	67.3

#### ○ 전국 지역재단 최초 누적 보증공급 22조원 달성

- '18년 6월말 기준 1조 4,129억원 공급으로 누적 보증공급 22조 8,204억원 달성

#### ○ (공급금액) 2018년 계획 대비 67.3% 공급 진행

- 중소기업 7,449억원 (64.8%), 소상공인 6,680억원 (70.3%)

#### ○ (지원업체) 2018년 계획 대비 63.1% 지원 진행

- 중소기업 4,663개 업체 (63.0%), 소상공인 29,096개 업체 (63.1%)

#### ※ 기준일의 표준진도율(50.0%) 고려 시 계획 대비 큰 폭의 초과달성 예상

### 2. 중기 신용보증지원 계획

(단위: 억원)

구 분	2018년	2019년	2020년	2021년
보증공급 <sup>1)</sup>	21,000	22,000	22,000	23,000
보증잔액 <sup>2)</sup>	39,000	40,500	42,000	42,000

1) 경기도 GRDP, 경기도 중기대출규모, 보증수요 등을 감안하여 설정

2) 신규 보증공급비율 및 해지비율, 중소벤처기업부의 보증잔액 목표 등 적용하여 산출

#### ○ (정책금융 기능) 미래성장 기업 및 금융소외 계층에 대한 지원 강화

- 스타트업·기술성 기업 등 성장 잠재력이 우수한 기업 발굴 및 지원 확대
- 저소득, 저신용 계층을 위한 맞춤형 제도·상품 운영으로 경제적 재기 지원

#### ○ (고객중심 서비스) 인프라 확대, 보증 시스템 개선으로 고객만족 제고

- 영업점·상담출장소 등 금융인프라 확충 및 현장보증 지원시스템 지속 개선
- 원활한 창업과 경영개선, 기업회생 지원을 위해 컨설팅 등 연계



### Ⅲ 2019년도 시·군 출연금 요청

#### 1. 2019년도 시·군 출연금 요청액 산출

○ 2019년도 시·군 출연금 요청액 : 360억원

- 시·군 특례보증의 수요 증가 및 대손율, 누적 손실액 등을 고려하여 산출
- 시·군별 재정상황 및 추경반영 시기 등을 종합적으로 고려하여 배분

○ 시·군 특례보증 수요 증가 : 2018년 4,917억원 <예상>

- 2012년 이후 특례보증 지원 연평균 증가율은 14.6%로 큰 폭으로 수요가 증가하고 있으며 현 추세 감안 시 2018년 4,917억원 지원 예상

(단위: 억원)

구 분	2012	2013	2014	2015	2016	2017	2018
시·군 특례보증	2,384	2,779	3,363	3,770	3,715	4,642	4,917

← 연평균 약 14.6% 증가 →

○ 시·군 특례보증 대손율 : 약 9.75%

- 일반보증 대비 완화된 심사규정\*과 한도우대 등으로 인해 시·군 특례보증의 대손율은 약 9.75%로 타 일반보증(5.13%) 대비 4.62%p 높음

\* 저신용자 보증지원, 재무요건 심사생략, 보증비율 우대적용 등

- 즉, 2018년 시·군 특례보증 공급액(4,917억원) 중 9.75%인 479억원의 잠재적 손실 우려가 있으며,

- 2019년도는 예상 공급액(5,635억원\*) 감안 시, 약 549억원\*\*의 손실보전 재원필요

\* ('18년 예상 공급액) 4,917억원 × (1+연평균 증가율(14.6%)) = 5,635억원

\*\* ('19년 예상 대손율) 5,635억원 × 특례보증 평균 대손율(9.75%) = 549억원

- 따라서 안정적인 특례보증 공급을 위해서는 각 시·군의 적극적 출연이 절실하나,

- 시·군의 재정적 상황 등을 고려하여 전년 수준인 360억원의 출연금 반영 요청

## 2. 2019년도 시·군 출연금 요청액 배분

### ○ 배분기준

(단위: 억원)

구 분	보증공급 <sup>1)</sup>	보증잔액 <sup>2)</sup>	손실액 <sup>3)</sup>	재정자주도 <sup>4)</sup>	총계
비 율	30%	30%	30%	10%	100%
금 액	108	108	108	36	360

1) 2015.07.01 ~ 2018.06.30까지의 보증지원액

2) 보증지원 후 미해지 되어 '18. 6월말 현재 남아있는 보증지원 금액

3) 보증지원 후 대위변제 되어 '18. 6월말 현재 남아있는 손실액

4) '18년도 시·군별 재정자주도(통계청 e-지방지표 참조, 금액 산출 시 지수조정 처리)

### ○ 산출식 : ① + ② + ③ + ④

$$\begin{aligned}
 \text{① 보증공급액} &: \text{요청액(360억원)} \times 30\% \times \frac{\text{최근 3년간 해당 시·군 보증공급액}}{\text{31개 시·군 총 보증공급액}} \\
 \text{② 보증 잔액} &: \text{요청액(360억원)} \times 30\% \times \frac{\text{해당 시·군 보증잔액}}{\text{31개 시·군 총 보증잔액}} \\
 \text{③ 손 실 액} &: \text{요청액(360억원)} \times 30\% \times \frac{\text{해당 시·군 구상채권잔액}}{\text{31개 시·군 총 구상채권잔액}} \\
 \text{④ 재정자주도} &: \text{요청액(360억원)} \times 10\% \times \frac{\text{'18년도 시·군별 재정자주도 지수 반영률}}{\text{지수 반영률}}
 \end{aligned}$$

## 3. 2019년도 양주시 출연금 요청액

### ○ 양주시 소재 중소기업 및 소상공인에 대한 원활한 보증지원을 위하여 2019년 양주시 출연금 1,100백만원 본예산 반영 적극 요청

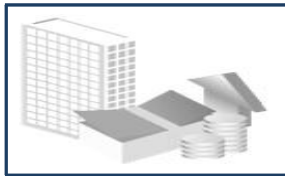
(단위: 백만원)

시·군명	중소기업	소상공인	합 계
양주시	500	600	1,100

- ◆ 신용보증지원은 금융기관 대출을 통한 매출증대 효과, 부가가치 창출 효과, 고용창출 효과, 이자절감 효과, 세수창출 효과 등을 통해서 국민경제에 기여  
 ⇒ 창립 이래 22조원 이상 보증지원 실시로 道 경제정책의 견인차 역할 수행

## □ 22조원 신용보증지원에 따른 파급효과 분석

### ○ 매출증대 효과



**매출증대 효과 : 51조 9,222억원**

▶ 보증지원 기업의 유동성증가 및 경쟁력 강화를 통한 매출증대 효과

⇒ 22조원 × 2.3601(매출증대계수) = 51조 9,222억원

### ○ 부가가치 창출 효과



**부가가치 창출 효과 : 10조 1,288억원**

▶ 보증지원을 통한 관련 산업 발전에 따른 부가가치 창출 효과

⇒ 22조원 × 0.4604(부가가치창출계수) = 10조 1,288억원

### ○ 고용창출 효과



**고용창출 효과 : 23만 109명**

▶ 보증지원으로 직접적 고용증대 및 타 산업으로 파급된 고용창출 효과

⇒ 22조원 × 10.4595(고용창출계수) / 10억원 = 23만 109명

### ○ 세수창출 효과



**세수창출 효과 : 1조 1,770억원**

▶ 보증지원으로 매출증가 및 일자리 창출 등에 따른 세수창출 효과

⇒ 22조원 × 0.0535(세수창출계수) = 1조 1,770억원

### ○ 이자절감 효과



**이자절감 효과 : 1,320억원**

▶ 보증서 담보를 통한 저리의 대출금리 적용에 따른 이자절감 효과

⇒ 22조원 × 0.006(이자절감계수) = 1,320억원

\* 출처 : 보증효과성 분석(2014.10), 한국생산성본부(KPC, 산업통상자원부 산하 특별법인) 용역보고서

**□ 시·군 추천 중소기업 특례보증**

- 중소기업 경쟁력 강화 및 지역경제 활성화를 위해, 시·군 출연금을 신용 보증 재원으로 하여 일반보증에 비하여 완화된 심사규정을 적용, 지원하는 보증 상품
- 각 시·군이 추천하는 중소기업에 대해 보증료 경감 등의 우대지원 통해 동일 기업당 2억(3억\*)원 한도 내에서 시·군에서 출연한 재원의 최대 10배 까지 특별지원

\* 가평군, 고양시 등 13개 시·군 중소기업 특례보증 한도우대(2억→3억) 협약 체결

**□ 시·군 추천 소상공인 특례보증**

- 소상공인의 경쟁력 강화 및 지역경제 활성화를 위해, 시·군 출연금을 신용보증 재원으로 하여 일반 소상공인 보증에 비하여 완화된 심사 규정을 적용, 지원하는 보증상품
- 각 시·군이 추천하는 소상공인에 대해 동일 기업당 50백만원 한도 내에서 출연한 재원의 10배 까지 특별지원
- 현재 총 31개 시·군이 도입 운영 중

**□ 시·군 추천 재해 중소기업 특례보증**

- 시·군이 관내 재해 중소기업과 소상공인의 긴급 복구자금을 지원하기 위해 재단에 특별출연하고, 재단은 출연금의 5배수를 지원
- 동일 기업당 50백만원(제조업 1억원) 내 피해금액 범위에서 한도 사정과 신용등급평가를 생략하고 지원

**□ 시·군 추천 지역특화산업 특례보증**

- 지역 내 특화산업 영위기업을 지원함으로써 중소기업 경쟁력 향상 및 지역 특화산업 활성화를 유도하고, 이를 통한 지역경제 활성화 기여
- 해당 시·군이 추천하는 기업에 완화된 심사기준을 적용하는 등 우대 지원을 통해 동일 기업당 1억원 한도내에서 시·군에서 출연한 재원의 8배수까지 특별지원

□ 시·군 추천 중소기업 특례보증

구 분		일반보증(중소기업)	시군 추천 중소기업 특례보증
심사 기준	기본 자격	※ 다음 사항을 충족할 것 ○ 재보증 요건 충족 ○ 신용관리정보 거래처 미해당 ○ 권리침해 사실이 없을 것	좌동
	재무 요건	※ 다음 사항에 해당하지 않을 것 ○ 자기자본 전액잠식 ○ 2년 연속 순손실 ○ 차입금비율 과다 ○ 부채비율 과다 ○ 지급어음 과다	심사생략
보증한도사정		매출액대비 (1/2~1/6)	한도사정 생략
보증가능 신용등급	AAA	동일기업당 8억원 이내	등급에 관계없이 CCC등급 이상이면 2억원(3억원*)까지 지원 가능 *13개 시·군의 경우 3억원
	AA		
	A	동일기업당 5억원 이내	
	BBB	동일기업당 4억원 이내	
	BB	동일기업당 2억원 이내	
	B	동일기업당 1억원 이내	
보증료율		신용등급별 차등 (0.5%~2.0%사이)	일반보증 최종산출 보증료율에서 신용등급에 따른 차등 차감율 적용
		보증불가	

□ 시·군 추천 소상공인 특례보증

구 분		일반보증(소상공인)	시군 추천 소상공인 특례보증
심사 기준	기본 자격	※ 다음 사항이 없을 것 ○ 신용관리정보 ○ 권리침해 ○ 빈번한연체	좌동
	재무요건	-	-
보증한도사정		소상공인평가모형 또는 CB 등급 이용	-20백만원이하 : 한도사정 생략 -20백만원초과 : 소상공인 평가 모형 적용 한도의 최대 2배 또는 약식소상공인평가 산출금액 이내
보증가능 신용등급		B등급이상	등급평가 생략
보증료율		신용등급별 차등 (평균1.2%)	신용등급에 관계없이 일괄 1% (일반보증 최종산출보증료율에서 -0.2%p 차감한 효과)

□ 시·군 추천 재해중소기업 특례보증

구 분		일반보증		시군 추천 재해중소기업 특례보증
		중소기업	소상공인	
심사 기준	기본 자격	※다음사항 충족 ○재보증 요건 충족 ○신용관리정보 미해당 ○권리침해 없을 것	※다음사항 없을 것 ○신용관리정보 ○권리침해 ○빈번한 연체	좌동
	재무 요건	※다음사항 없을 것 ○자기자본 전액잠식 ○2년 연속 순손실 ○차입금비율 과다 ○부채비율 과다 ○지급어음 과다	—	심사생략
보증 한도사정		매출액대비 (1/2~1/6)	소상공인평가모형 또는 CB등급	50백만원(제조업 1억원)내의 피해 금액 범위 내 한도사정 생략
보증기능 신용등급		B등급이상		등급평가 생략
보증료율		신용등급별 차등 (0.5%~2.0%사이)		특별재해 : 0.1%(고정) 일반재해 : 0.5%(고정)

□ 시·군 추천 지역특화산업 특례보증

구 분		일반보증(중소기업)	시군 추천 지역특화산업 특례보증
심사 기준	기본 자격	※ 다음 사항이 없을 것 ○ 신용관리정보 ○ 권리침해 ○ 빈번한연체	※ 다음 사항을 충족할 것 ○ 재보증 요건을 충족할 것 ○ 신용도 판단정보 및 공공정보 보유 거래처가 아닐 것 ○ 권리침해 사실이 없을 것
	재무 요건	※ 다음 사항에 해당하지 않을 것 ○ 자기자본 전액잠식 ○ 2년 연속 순손실 ○ 차입금비율 과다 ○ 부채비율 과다 ○ 지급어음 과다	심사생략
보증한도사정		매출액대비 (1/2~1/6)	한도사정 생략
보증기능 신용등급	AAA	동일기업당 8억원 이내	CCC등급 이상이면 본건 특례 보증 100백만원 이내 지원
	AA		
	A	동일기업당 5억원 이내	※ 아래 특례보증 한도는 특례 보증, 시군추천 소상공인 특례 보증의 보증잔액을 합한 금액임
	BBB	동일기업당 4억원 이내	
	BB	동일기업당 2억원 이내	
	B	동일기업당 1억원 이내	
		보증불가	3억원 이내
보증료율		신용등급별 차등 (0.5%~2.0%사이)	2억원 이내
			일반보증 최종산출 보증료율에서 신용등급에 따른 차등 차감을 적용

## 붙임4. 경기신용보증재단 특례보증 출연금 관련 기타자료

□ 양주시 특례보증 출연 및 취급현황(2018. 8. 31.기준)

○ 중소기업 연도별 특례보증 출연현황

(단위 : 백만원)

구 분	계	2010 이전	2011	2012	2013	2014	2015	2016	2017	2018
금 액	7,155	4,200	200	200	280	175	400	400	600	700
누 계	7,455	4,500	4,700	4,900	5,180	5,355	5,755	6,155	6,755	7,455
추 천 한 도	29,820	18,000	18,800	19,600	20,720	21,420	23,020	24,620	27,020	29,820

○ 중소기업 연도별 특례보증 취급현황

(단위 : 백만원)

구 분	계	2010 이전	2011	2012	2013	2014	2015	2016	2017	2018
업체수	662	216	39	51	56	63	58	65	73	41
누 계	662	216	255	306	362	425	483	548	621	662
보 증 금 액	82,115.3	26,145.3	5,366.7	6,347.9	7,262.6	7,453.5	6,946.6	8,414.9	9,086.7	5,091.1

○ 소상공인 연도별 특례보증 출연현황

(단위 : 백만원)

구 분	계	2009	2010	2011	2012	2013	2014	2015	2016	2017	2018
금 액	2,075	300	100	100	150	0	25	200	300	500	400
누 계	2,075	300	400	500	650	650	675	875	1,175	1,675	2,075
추 천 한 도	19,450	2,400	3,200	4,000	5,200	5,200	5,450	7,450	10,450	15,450	19,450

○ 소상공인 연도별 특례보증 취급현황

(단위 : 백만원)

구 분	계	2009	2010	2011	2012	2013	2014	2015	2016	2017	2018
업체수	989	108	49	52	34	22	58	101	126	280	159
누 계	989	108	157	209	243	265	323	424	550	830	989
보증금액	14,381.8	1,920	805	796.2	601.6	367	960.2	1,761	2,111	5,059.8	3,047

□ 최근 5년간 출연금 및 수혜현황(2014년~2018년)

(단위 : 백만원, 개)

구 분 \ 연 도		연도별 출연금 현황 수혜내역						비 고 (지원내용)
		계	'14	'15	'16	'17	'18. 8.	
계	출연금	3,700	200	600	700	1,100	1,100	
	수혜기업	1,024	121	159	191	353	200	
	대출보증액	49,931.8	8,413.7	8,707.6	10,525.9	14,146.5	8,138.1	
중소기업	출연금	2,275	175	400	400	600	700	• 업체당 2억원 이내 (市출연금의 4배수 지원)
	수혜기업	300	63	58	65	73	41	
	대출보증액	36,992.8	7,453.5	6,946.6	8,414.9	9,086.7	5,091.1	
소상공인	출연금	1,425	25	200	300	500	400	• 업체당 5천만원 이내 (市출연금의 10배수 지원)
	수혜기업	724	58	101	126	280	159	
	대출보증액	12,939	960.2	1,761	2,111	5,059.8	3,047	

※ 특례보증 지원

- 시·군에서 출연한 재원의 최대 10배(중소기업 4배, 소상공인 10배) 범위 내에서 시·군 소재기업에게 심사완화 등 우대기준 적용한 보증지원



## 출자·출연 단체 소개서

단체에 관한 사 항 (I)	단 체 명	경기신용보증재단	대 표 자	김 병 기
			고유번호	124-82-10800
	소 재 지	경기도	단체설립일	1996.03.19.
	회 원 수	361명	전화번호(FAX)	1577-5900 (031-259-7777)
사업에 관한 사 항	I. 출 자 . 출 연 금			
	기투자	2019년 출자.출연		향후투자
	-	200,000천원		-
	II. 사업내용 : 여객·화물 운수업체 특례보증 지원 III. 사업기간 : 2019년 ~ 보증금액 소진시까지 IV. 출자.출연금의 사용목적 : 경기신용보증재단이 여객·화물 저신용 운수업체의 자금을 지원하여 경쟁력 강화 및 경영안정 도모			
단체에 관한 사 항 (II)	i. 설립목적 : 경기도에 소재하고 있는 담보력은 미약하나 성장잠재력이 있고 신용상태가 양호한 소기업 등의 채무를 보증함으로써 자금유통을 원활히 하고 신용정보의 효율적 관리, 운용을 통하여 지역경제 활성화에 기여함을 목적으로 한다. ii. 주요 출자.출연처 : 경기도, 시군, 정부, 금융기관 등 iii. 총 출자.출연금 : 10,721억원 iv. 향후 총 출자.출연금 : 연도별 사업계획에 따라 변동 가능			
관 련 법 령 또 는 조 례	i. 지역신용보증재단법 제7조(기본재산) ii. 경기도 신용보증재단 설립 및 기금운용조례 제6조(기본재산의 조성)			
※ 첨부서류 1. 관련법규 2. 출자.출연금에 관련된 사업계획 1부.				



## **붙임1. 관련법규**

---

### **경기신용보증재단법**

**제7조(기본재산)** ①재단의 기본재산은 다음 각 호의 재원으로 조성한다.

1. 지방자치단체의 출연금
- 2.~4 (생략)

### **경기도 신용보증재단 설립 및 기금운용조례**

**제6조(기본재산의 조성)** ①재단의 기본재산은 다음 각 호의 재원으로 조성한다.

1. 도 및 시·군의 출연금
- 2.~6 (생략)

## 붙임2. 출연과 관련된 사업계획

### □ 사업계획

## 여객·화물운수사업 특례보증 출연 계획

관내 여객·화물운수사업을 영위하는 사업체에 심사완화 등 우대기준을 적용한 특례보증 제도를 운영하는 경기도산하기관 경기신용보증재단에 출연함으로써 사업애로 해결, 업체경쟁력 강화 및 지역경제 활성화 도모

### 1 지급근거

- 여객자동차 운수사업법 제50조제2항
- 화물자동차 운수사업법 제43조제1항
- 「지역신용보증재단법」제7조(기본재산)

### 2 출연 필요성

- 경기도 산하기관인 경기신용보증재단에 출연함으로써 자금난을 겪는 여객·화물 운수사업에 대해 특례보증으로 자금을 지원하여 경쟁력 강화 및 경영안정 도모

### 3 세부내용

- 출연단체명 : 경기신용보증재단
- 지원규모 : 16억원 (출연금의 8배수)
- 2019년 출연예상액 : 200,000천원
- 지원대상 : 시내버스 및 마을버스, 개인택시 등 여객운수사업과 화물 운수사업을 운영중인 사업체
- 보증 운용방식 : 개별보증의 신규보증
- 보증기간 : 5년 이내
- 지원한도 : 업체당 1억원 이내

### 4 추진계획

- 2018.10.~12. : 양주시의회 출자·출연 사전 의결 및 예산편성 절차이행
- 2019. 1. : 2019년 경기신용보증재단 특례보증 출연
- 2019. 1.~12. : 여객·화물운수사업체 특례보증 지원.

## 출자·출연 단체 소개서

단체에 관한 사항 (I)	단 체 명	경기도	대 표 자	이 재 명
			고유번호	
	소 재 지	경기도 수원시 팔달구 효원로 1 경기도청	단체설립일	
	회 원 수		전화번호(FAX)	031-8008-4463 (031-8008-2619)
사업에 관한 사항	I. 출 자 . 출 연 금			
	기투자	2019년 출자·출연		향후투자
		50,000천원		
	II. 사업내용 : 경기도 농업발전기금(농업경영자금, 농업생산유통시설자금) 융자지원 III. 사업기간 : 매년 1월 ~ 12월 IV. 출자·출연금의 사용목적 : 경기도 농업발전기금 조성			
단체에 관한 사항 (II)	i. 출연목적 : 경기도 농업발전기금 조성 ii. 주요 출자·출연처 : 경기도 내 시군구 등			
관 련 법 령 또 는 조 례	" 경기도 농업발전기금 설치 및 운용 조례 " 제3조			
※ 첨부서류 1. 단체소개서 1부.(정관 또는 회칙 등) 2. 출자·출연금에 관련된 사업계획 1부. 3. 2018년도 활동 실적 1부. 4. 기타 심의에 필요한 서류 1부.				

### ☐ 관련법규

- 경기도 농업발전기금 설치 및 운용 조례

제3조(경기도농업발전기금의 조성) ① 경기도농업발전기금(이하 “기금”이라 한다)은 다음 각 호의 재원으로 조성한다.

1. 지방자치단체의 출연금
2. 기금의 운용수익금
3. 그 밖의 수입금

② 경기도지사(이하 “도지사”라 한다) 및 시장·군수는 제1항에 따른 출연금을 매 회계연도 마다 세출예산에 반영하여 지출할 수 있다.

## 출자·출연 단체 소개서

단체에 관한 사항 (Ⅰ)	단 체 명	재단법인 양주시 희망장학재단	대 표 자	임 충 빈
	소 재 지	경기도 양주시 화합로 1457-45	고유번호	127-82-16201
	회 원 수	225명	전화번호(FAX)	031-8082-7384 (0505-070-7384)
사업에 관한 사항	I . 출 자 · 출 연 금			
	기투자	2019년 출연금		향후투자
	8,517,517천원	1,000,000천원		매년 1,000,000천원
	II . 사업내용 : 양주시 우수인재 육성을 위한 장학사업 III . 사업기간 : 2019년 1월~12월 IV . 출자·출연금의 사용목적 - 900,000천원 기본재산 편입 - 100,000천원 장학금 지급			
단체에 관한 사항 (Ⅱ)	i . 설립목적 : 양주시의 우수인재에 대한 지원을 강화하여 21세기 양주발전을 주도해나갈 차세대 지도자로 양성하고, 각급 학교의 우수교원에 대한 연수지원 등을 실시하여 교육여건 개선을 도모하고자 함 ii . 주요 출연처 : 양주시 iii . 기본재산 및 총 출연금 : 92억원(출연금: 73억원) iv . 향후 총 출자·출연금 : 매년 10억원			
관련 법령 또는 조례	- 지방자치단체 출자·출연 기관의 운영에 관한 법률 제20조 (재정지원) - 양주시 희망장학재단 설립 및 운영지원에 관한 조례 제7조(출연금),제8조 (운영경비),제10조(행정지원)			
※ 첨부서류 1. 관련법규 및 정관 각 1부. 2. 출자·출연금에 관련된 사업계획 1부. 3. 2018년도 활동 실적 1부.				

## 불임1. 관련법규 및 정관

### ○ (법률)지방자치단체 출자·출연 기관의 운영에 관한 법률

제20조(재정지원) ① 지방자치단체는 제4조(지방자치단체의 출자·출연과 대상 사업 등) 제1항 각 호의 사업을 위하여 필요하다고 인정되는 경우에는 해당 출자·출연 기관에 출자금·출연금 또는 보조금을 교부 할 수 있다.

② 제1항에도 불구하고 제24조(출자·출연 기관의 해산 요청 등)에 해당하거나 해당할 것으로 예상되는 출자·출연 기관에 대해서는 재정 지원을 할 수 없다.

③ 출자금·출연금 또는 보조금의 교부·관리 등에 필요한 사항은 대통령령으로 정한다.

### ○ (조례)양주시 희망장학재단 설립 및 운영지원에 관한 조례

제7조(출연금) 양주시장(이하 “시장“이라 한다)은 재단의 설립목적 달성을 위해 예산의 범위 안에서 기금을 출연할 수 있다.

제8조(운영경비 등) 재단의 설립과 운영에 필요한 경비는 기금운용에 따른 이자수익금 및 기타수익금으로 충당한다. 단, 시 출연금 중 기금의 조성 외에 사용목적을 정하여 출연한 금액은 해당 분야의 경비로 사용할 수 있다.

제10조(행정지원) 시장은 재단이 주관하는 사무의 원활한 추진을 위하여 재단을 직접 지원하거나 관련기관 또는 단체가 지원하도록 요청할 수 있다.

불임 양주시 희망장학재단 정관 1부.



양주시 희망장학재단

# 정관

재단법인 양주시 희망장학재단



# 定 款

## 제 1 장 총 칙

제1조(목적) 이 법인은 민법 제32조 및 공익법인의 설립·운영에 관한 법률에 의거 양주시의 우수인재에 대한 지원을 강화하여 21세기 양주발전을 주도해나갈 차세대 지도자로 양성하고, 각급 학교의 우수교원에 대한 연수지원 등을 실시하여 교육여건 개선을 도모함은 물론 사회일반 이익에 공여함을 목적으로 한다. <개정 2015. 5. 27>

제2조(명칭) 이 법인은 “재단법인 양주시 희망장학재단” (이하 “재단”이라 한다)이라 한다.

제3조(사무소의 소재지) 이 재단의 사무소는 경기도 양주시 화합로 1457-45에 둔다. <개정 2017. 11. 28>

### 제4조(사업)

- ① 이 재단은 제1조의 규정에 의한 목적을 달성하기 위해 다음 각 호의 목적사업을 행한다.
  1. 인재육성을 위한 장학사업
  2. 우수교원 연수지원사업
  3. 재단 설립목적 달성을 위해 필요한 교육관련 사업
- ② 제1항의 목적사업 수행 경비에 충당하기 위하여 수익사업을 할 수 있다. 다만, 수익사업을 수행하고자 할 때에는, 주무관청의 승인을 받아야 하며, 이를 변경하고자 하는 때에도 또한 같다.

제5조(법인공여 이익의 수혜자) ① 이 재단이 제4조의 규정에 의한 목적

사업을 수행함에 있어서 그 수혜자에게 제공하는 이익은 이를 무상으로 한다. 다만, 수혜자에게 그 대가의 일부를 부담시킬 때에는 미리 주무관청의 승인을 얻어야 한다.

② 이 법인의 목적사업의 수행으로 인하여 제공되는 이익의 수혜자는 다음과 같다.

1. 우수 인재 육성을 위한 장학사업 : 양주시의 중 · 고등학교에 재학중이거나, 양주시에 주소를 두고 거주하는 고등학생 및 대학생
2. 우수교원 연수 지원 : 관내 초 · 중 · 고등학교에 재직 중인 자

## 제2장 재 산 과 회 계

제6조(재단의 재산 조성) 이 재단의 재산은 다음 각 호와 같다.

1. 출연금
2. 자체 수익사업으로 인한 수익금
3. 기타 수익금

제7조(재산의 구분)

① 이 재단의 재산은 기본재산과 보통재산으로 구분한다.

② 다음 각호의 어느 하나에 해당하는 재산은 이를 기본재산으로 하고, 기본재산 이외의 일체의 재산은 보통재산으로 한다.

1. 설립시 기본재산으로 출연한 재산
2. 기부 또는 무상으로 취득한 재산. 다만, 기부목적에 비추어 기본재산으로 하기 곤란하여 주무관청의 승인을 얻은 것은 예외로 한다.
3. 보통재산 중 이사회에서 기본재산으로 편입할 것을 의결한 재산
4. 세계잉여금 중 적립금

③ 이 법인의 기본재산은 다음 각 호와 같다.

1. 설립당시의 기본재산은 “별지목록 1” 과 같다.

2. 현재의 기본재산은 “별지목록 2”와 같다.

## 제8조(재산의 관리)

- ① 제7조 제3항의 기본재산을 매도·증여·임대·교환 또는 용도 변경을 하거나 담보에 제공하는 등 의무부담 또는 권리의 포기를 하고자 할 때에는 이사회회의 의결을 거쳐 주무관청의 허가를 받아야 한다.
- ② 법인이 매수, 기부채납, 기타 방법으로 재산을 취득할 때에는 지체없이 이를 법인의 재산으로 편입 조치하여야 한다.
- ③ 기본재산 및 보통재산의 유지 보존 및 기타 관리(제1항 및 제2항의 규정에 의한 경우를 제외한다)에 관하여는 이사장이 정하는 바에 의한다.
- ④ 기본재산의 목록이나 평가액에 변동이 있을 때에는 지체없이 별지 목록을 변경하여 정관변경 절차를 밟아야 한다.

제9조(재산의 평가) 이 재단의 모든 재산의 평가는 취득 당시의 시가에 의한다. 다만, 재평가를 실시한 재산은 재평가액으로 한다.

제10조(운영경비의 조달방법 등) 이 재단의 유지 및 운영에 필요한 경비는 재산의 과실, 사업수익 및 기타수익금으로 조달한다.

## 제11조(회계의 구분)

- ① 재단의 회계는 목적사업 경영에 따른 회계(이하 “목적사업회계”라 한다)와 수익사업 경영에 따른 회계(이하 “수익사업회계”라 한다)로 구분한다.
- ② 제1항의 경우에 법인세법의 규정에 의한 법인세 과세대상이 되는 수익과 이에 대응하는 비용은 수익사업회계로 계리하고 기타의 수익과 비용은 목적사업회계로 계리한다.
- ③ 제2항의 경우에 목적사업회계와 수익사업회계로 구분하기 곤란한 비용은 공동비용 배분에 관한 법인세에 관한 법령의 규정을 준용하여 배분한다.

**제12조(회계원칙)** 이 재단의 회계는 사업의 경영성과와 수지상태를 정확하게 파악하기 위하여 모든 회계거래를 발생의 사실에 의하여 기업회계의 원칙에 따라 처리한다.

**제13조(회계연도)** 이 재단의 회계연도는 정부의 회계연도에 따른다.

**제14조(예산외의 채무부담 등)** 예산외의 채무의 부담 또는 채권의 포기는 이사회의 의결을 거쳐 주무관청의 허가를 받아야 한다. 다만, 당해 회계연도의 수입금으로 상환할 수 없는 자금을 차입(이하 “장기차입금”이라 한다) 하는 경우 차입하고자 하는 장기차입금액이 기본재산 총액에서 차입당시의 부채 총액을 공제한 금액의 100분의 5에 상당하는 금액 미만인 때에는 그러하지 아니하다.

**제15조(임원의 보수제한 등)** 상임이사를 제외한 임원에 대하여는 보수를 지급하지 아니한다. 다만, 이사회의 결정으로 예산의 범위 안에서 수당을 지급 할 수 있다. <개정 2017.12.20>

**제16조(임원 등에 대한 재산대여 금지)**

① 이 재단의 재산은 이 재단과 다음 각 호의 어느 하나에 해당하는 관계가 있는 자에 대하여는 정당한 대가없이 이를 대여하거나 사용하게 할 수 없다.

1. 이 재단의 설립자

2. 이 재단의 임원

3. 제1호 및 제2호에 해당하는 자와 민법 제777조의 규정에 의한 친족 관계에 있는 자 또는 이에 해당하는 자가 임원으로 있는 다른 법인

4. 이 재단과 재산상 긴밀한 관계가 있는 자

② 제1항 각호의 규정에 해당되지 아니하는 자의 경우에도 재단의 목적에 비추어 정당한 사유가 없는 한 정당한 대가없이 대여하거나 사용하게 할 수 없다.

### 제17조(예산서 및 결산서 제출)

- ① 이 재단의 사업계획과 세입세출예산은 당해 사업의 매 회계연도 개시 1월전까지 다음 각 호의 서류를 이사회의 의결을 얻어 주무관청에 제출한다.
  1. 추정대차대조표 및 그 부속명세서
  2. 추정손익계산서 및 그 부속명세서
- ② 이 재단의 사업실적과 세입세출결산은 당해 사업의 매 회계연도 종료후 2월 이내에 다음 각호의 서류를 이사회의 의결을 얻어 주무관청에 제출한다.
  1. 대차대조표 및 그 부속명세서
  2. 손익계산서 및 그 부속명세서
  3. 공인회계사의 감사 증명서. 다만, 주무관청이 필요하다고 인정하여 첨부하게 한 경우에 한한다.

## 제3장 임 원

### 제18조(임원의 종류와 정수)

- ① 이 재단이 두는 임원의 종류와 정수는 다음 각 호와 같다.
  1. 이사 15인
  2. 감사 2인
- ② 제1항 제1호의 규정에 의한 이사에는 이사장을 포함하고, 양주시 출연기관 업무 및 복지업무를 담당하는 5급이상 관리자와 양주시의회 의 추천을 받은 의원 2명의 이사는 당연직으로 한다. <개정 2016. 9. 2>

### 제18조의2(상임이사)

- ① 제4조에 규정한 사업을 전담하게 하기 위하여 이사장은 이사회의 의결을 거쳐 이사 중 1인을 상임이사로 임명 할 수 있다.
- ② 상임이사의 업무분장에 관하여는 이사장이 정한다. <개정 2017. 12. 20>

## 제19조(임원의 임기)

- ① 이사의 임기는 4년, 감사의 임기는 2년으로 한다. 다만, 최초 선임된 임원 중 반수는 그 임기의 반에 해당하는 기간으로 한다.
- ② 임원의 임기 중 결원이 생긴 때에는 이사회에서 보선하고, 보선에 의하여 취임하는 임원의 임기는 전임자의 잔임 기간으로 한다.
- ③ 제18조 제2항의 규정에 의한 당연직 이사는 취임 당시 소속기관에서의 직위가 변경되었을 경우에는 면직한다.
- ④ 임원은 연임할 수 있다.

## 제20조(임원의 선임방법)

- ① 이사와 감사는 이사회에서 선임하여 주무관청의 승인을 받아 취임한다. 다만, 감사 중 1인은 주무관청이 추천하는 자로 할 수 있다.
- ② 임기전의 임원의 해임은 이사회 의결을 거쳐 감독청의 승인을 받아야 한다.
- ③ 이사 또는 감사 중에 결원이 생긴 때에는 2월 이내에 보충하여야 한다.

## 제21조(임원선임의 제한)

- ① 이사회 구성에 있어서 이사 상호간에 공익법인의 설립·운영에 관한 법률 시행령 제12조의 규정에 의한 특별한 관계에 해당하는 이사의 수는 제18조의 규정에 의한 이사정수의 5분의 1을 초과하지 못한다.
- ② 감사는 감사상호간 또는 이사와 제1항의 규정에 의한 특별한 관계에 해당하는 자가 아니어야 한다.

## 제22조(이사장의 선임방법과 그 임기)

- ① 이사장은 이사의 호선으로 주무관청의 승인을 받아 취임한다.
- ② 이사장의 임기는 이사로 재임하는 기간으로 한다.
- ③ 시장은 당연직 명예이사장이 된다.

## 제23조(이사장 및 이사의 직무)

- ① 이사장은 이 재단을 대표하고 재단의 업무를 통리한다.
- ② 이사는 이사회에 출석하여 이 재단의 업무에 관한 사항을 심의·결의하며 이사회 또는 이사장으로부터 위임받은 사항을 처리한다.

#### 제24조(이사장 직무대행자의 지명)

- ① 이사장이 사고가 있을 때에는 이사장이 지명하는 이사가 이사장의 직을 대행한다.
- ② 이사장이 궐위되었을 때에는 이사회에서 선출된 이사가 이사장의 직을 대행한다.
- ③ 제2항의 선출을 위한 이사회는 이사 정원의 과반수의 이사가 소집하고 출석이사 중 연장자의 사회아래 출석이사 과반수의 찬성으로 이사장 직무대행자를 지명한다.
- ④ 이사장의 직무대행자로 지명된 이사는 지체 없이 이사장 선출의 절차를 밟아야 한다.

#### 제25조(감사의 직무) 감사는 다음 각 호의 직무를 행한다.

- 1. 재단의 재산상황을 감사하는 일
- 2. 이사회의 운영과 그 업무에 관한 사항을 조사하는 일
- 3. 제1호 및 제2호의 감사결과 부정 또는 불법한 점이 있음을 발견할 때에는 이를 이사회, 총회에 그 시정을 요구하거나 감독청에 보고하는 일
- 4. 제3호의 보고를 하기 위하여 필요한 때에는 이사회의 소집을 요구하는 일
- 5. 법인의 재산상황 또는 총회, 이사회의 운영과 그 업무에 관한 사항에 대하여 이사회에서 의견을 진술하는 일
- 6. 총회 또는 이사회의 회의록에 기명 날인하는 일

## 제4장 이사회

#### 제26조(이사회 기능) 이사회는 다음 각호의 사항을 심의 의결한다.

1. 이 재단의 예산, 결산, 차입금 및 재산의 취득·처분과 관리에 관한 사항
2. 정관의 변경에 관한 사항
3. 재단의 해산에 관한 사항
4. 임원의 임면에 관한 사항
5. 수익사업에 관한 사항
6. 이 정관의 규정에 의하여 그 권한에 속하는 사항
7. 기타 이 재단의 운영상 중요하다고 이사장이 부의하는 사항

**제27조(의결정족수)** ① 이사회는 재적이사의 과반수의 출석으로 개최한다.

② 이사회의 의사는 출석이사의 과반수의 찬성으로 의결하며, 가부동수인 경우에는 의장이 결정한다. 다만, 이사 선임 및 해임과 관련된 사항은 재직이사 2/3이상의 찬성으로 의결한다.

③ 이사회의 의결은 대한민국 국민인 이사가 출석이사의 과반수가 되어야 한다.

**제28조(이사회 의결 제척사유)** 이사장 또는 이사가 다음 각호의 어느 하나에 해당하는 때에는 그 의결에 참여하지 못한다.

1. 임원의 취임 및 해임에 있어 자신에 관한 사항을 의결할 때
2. 금전 및 재산의 수수를 수반하는 사항으로써 자신과 법인의 이해가 상반될 때

**제29조(회기)** 이사회는 매년 1회 이를 개최하고, 필요가 있을 때에는 수시로 임시회를 개최한다.

**제30조(이사회 소집)**

① 이사회는 이사장이 소집하고 그 의장이 된다.

② 이사회를 소집하고자 할 때에는 적어도 회의 7일전에 회의목적을 명시하여 각 이사에게 통지하여야 한다. 다만, 이사 전원이 집회하고 또 그 전원이 이사회의 소집을 요구할 때에는 그러하지 아니하다.



### 제31조(이사회 소집의 특례)

- ① 이사장은 다음 각호의 어느 하나에 해당하는 때에는 그 소집요구일로부터 20일 이내에 이사회를 소집하여야 한다.
  - 1. 재적이사 과반수로부터 회의의 목적을 제시하여 소집을 요구한 때
  - 2. 제25조 제4호의 규정에 의하여 감사가 소집을 요구한 때
- ② 이사회 소집권자가 궐위되거나 또는 이를 기피함으로써 7일 이상 이사회 소집이 불가능할 때에는 재적이사 과반수의 찬성으로 감독청의 승인을 얻어 이사회를 소집할 수 있다.
- ③ 제2항의 규정에 의한 이사회 운영은 출석이사 중 연장자의 사회아래 그 회의의 의장을 선출하여야 한다.

제32조(서면결의 금지) 이사회의 의사는 서면결의에 의할 수 없다.

### 제33조(사무국)

- ① 이 재단의 사무를 처리하기 위하여 사무국을 두며, 사무국 직원의 정수는 주무관청의 승인을 얻어 정한다.
- ② 사무국장 및 사무국 직원은 이사회 의결을 거쳐 이사장이 임명한다.
- ③ 사무국의 운영 및 구성에 관한 사항은 이사회의 의결을 거쳐 별도 규정으로 정한다. 다만, 재단의 재정여건을 감안하여 일정한 시기까지 상임이사장 · 사무국장 · 직원에 관한 사항은 양주시 희망장학재단 설립 및 운영지원조례 제14조 규정을 준용한다.

## 제 5 장 보 칙

제34조(정관의 변경) 이 정관을 변경하고자 할 때에는 이사 정수의 3분의 2 이상의 찬성으로 의결하여 주무관청의 허가를 받아야 한다.

제35조(해산) 이 재단을 해산하고자 할 때에는 이사 정수의 3분의 2이상의 찬성으로 결정하고 주무관청에 신청하여야 한다.

**제36조(잔여재산의 귀속)** 이 재단이 해산하는 경우 잔여재산은 경기도교육청에 귀속한다.

**제37조(시행세칙)** 이 정관의 시행에 관하여 필요한 세부적인 사항은 이사회의 의결을 거쳐 세칙으로 정한다.

**제38조(공고사항 및 방법)** 법령의 규정에 의한 사항과 다음 각호의 사항은 이를 지역신문과 양주시 홈페이지에 공고하여 행한다.

1. 재단의 명칭 및 사무소의 소재지 변경
2. 이사회에서 공고하기로 결의한 사항
3. 재단의 해산

**제39조(설립당초의 임원 및 임기)** 이 재단 설립 당초의 임원 및 임기는 다음과 같다.

직 위	성 명	주 소	임 기
명예이사장	임충빈	양주시 남방동 1-1	당연직
이사장	이흥일	양주시 광적면 가납리 735-8	4년
이 사	이진규	양주시 덕계동 범양마더빌 1단지 101-702	당연직 (2년)
이 사	백윤기	양주시 덕정동 주공@ 405-1004	당연직 (2년)
이 사	홍범표	양주시 고읍동 153-3	당연직 (4년)
이 사	이종호	양주시 광적면 석우리 232-2	당연직 (4년)
이 사	박지영	양주시 덕정동 210-2 청담마을 403-902	2년
이 사	배종성	서울시 도봉구 방학동 ESA APT. 105-701	2년
이 사	이광원	서울시 서초구 서초동 1446-11	4년
이 사	최충남	양주시 남면 신산리 285-289	2년
이 사	서 현	양주시 광적면 광석리 235	4년
이 사	김정근	양주시 덕정동 210-2 청담마을 403-2102	2년
이 사	노시청	양주시 광적면 석우리 539-7	4년
이 사	이종화	양주시 만송동 555	4년
이 사	이정희	양주시 남방동 9-29	2년
이 사	강대원	양주시 덕계동 840	4년
감 사	김광배	양주시 백석읍 오산리 68	2년
감 사	홍종현	양주시 광적면 석우리 386	2년

**부 칙**

(시행일) 이 정관은 주무관청의 허가를 받은 날(2007년 2월 20일)부터 시행한다.

**부 칙(2012. 2. 3)**

제1조(시행일) 이 정관은 주무관청의 허가를 받은 날부터 시행한다.

**부 칙(2015. 5. 27)**

제1조(시행일) 이 정관은 주무관청의 허가를 받은 날부터 시행한다.

**부 칙(2016. 9. 2)**

제1조(시행일) 이 정관은 주무관청의 허가를 받은 날부터 시행한다.

**부 칙(2017. 11. 28)**

제1조(시행일) 이 정관은 주무관청의 허가를 받은 날부터 시행한다.

**부 칙(2017. 12. 20)**

제1조(시행일) 이 정관은 주무관청의 허가를 받은 날부터 시행한다.

2017. 12. 20.

양주시 희망장학재단 이사장 임충빈 (인)

【 별지목록 1 】

## 설립당초의 기본재산 목록

### 1. 기본재산 총괄표

(2007.2.20.설립)

재산명	수 량	평 가 액	비 고
현 금	예금통장	1,150,000,000원	
합 계		1,150,000,000원	

### 2. 기본재산 세부목록

재산명	종 별 (소재지, 지번, 지목)	수량 (지적)	단가	평가액	비 고
현 금	농협중앙회 양주시출장소	1		1,150,000,000원	
합 계		1		1,150,000,000원	

## 현재의 기본재산 목록

### 1. 기본재산 총괄표

(2017. 11. 8.현재)

재산명	수 량	평 가 액	비 고
현 금	9	8,300,000,000원	
합 계	9	8,300,000,000원	

### 2. 기본재산 세부목록

재 산 명	종 별 (소재지, 지번, 지목)	수 량 (지적)	평 가 액	비 고
현 금	농협생명보험	3	4,000,000,000원	
현 금	농협중앙회	2	440,000,000원	
현 금	양주지역산림조합	1	500,000,000원	
현 금	광적농협	1	1,200,000,000원	
현 금	백석농협	1	1,160,000,000원	
현 금	삼성생명보험	1	1,000,000,000원	
합 계			8,300,000,000원	

## 붙임2. 출연금 관련 사업계획

# 2019년도 출연금 관련 사업계획

### □ 장학생 선발인원 및 장학금 지급 예정액

(단위: 인원/명, 금액/천원)

구 분			선 발 인 원	1인 지급액	지급액	2018년 선발인원	비 교 증(△)감	비 고
총 계			354		402,000	359	14	400,784
관내 고교진학 장학생			200	1,000	200,000	222	12	
제 12 기 장 학 생	소 계		97		172,000	82	12	
	중 학 생	특 기	5	500	2,500	2	3	
	고등학생 (43)	성적우수	30	1,000	30,000	25	5	
		면학장려	10		10,000	8	2	
		특 기	3		3,000	3	-	
	대 학 생 (45)	으뜸인재 육성장학금	1	6,500	6,500	1	-	
		성적우수	30	2,500	75,000	25	5	
		면학장려	15		37,500	14	1	
		특 기	3		7,500	4	△1	
	특정지원 장학생	소 계		24		12,000	20	△13
효(선)행 학생		4	500	2,000	4	-		
중소기업 근로자 자녀		10		5,000	10	-		
다자녀		10		5,000	6	4		
지정기탁 장학생			30	500	15,000	35	-	
수시 장학생			3	1,000	3,000	0	3	

※ 13기 장학생 지급액 : 중학생(50만원), 고등학생(100만원), 대학생(250만원)

## 2018년도 활동 실적현황

### 1. 2018년도 장학금 지급(예정)현황

(단위 : 천 원)

연번	장학금 종류	인 원	금 액	비 고
計		360명	400,784	
1	관내 고교진학 장학금	222명	222,000	3/29 지급
2	2018년 제12기 장학금	81명	144,500	5/29, 8/24 지급
3	2018년 지정기탁장학금	35명	17,500	사회복지공동모금회
4	2018년 특정지원장학금	20명	10,000	10월 선발(12월 지급)
5	으뜸인재육성 장학금	2명	6,784	16년,18년 선발자

- 2018년 제12기 장학생 (으뜸인재육성 1명, 성적우수 50명, 면학장려 22명, 특기생 9명)
- 2018년 특정지원 장학생 (효(선)행 3명, 생산직 근로자 자녀 10명, 다자녀 6명)

### 2. 장학생 워크숍

연번	구 분	장학증서 수여식		비 고
1	일 시	2018. 2. 23.(금) 15:00	지방선거로 인해 취소	
2	장 소	양주시청 지하 대회의실	양주시청 지하 대회의실	
3	대 상	관내 고교진학 장학생	제12기 장학생	
4	참여인원	280여명	100여명	

### 3. 우수교원 연수지원

- 일 시 : 2018. 8. 13.(월) ~ 8. 16.(목), 3박4일
- 장 소 : 중국(심양,통화,집안 등)
- 참석인원 : 29명(초·중·고등학교 교사 25명), 사무국(4명)
- 소요금액 : 32,400천원
- 주요내용
  - 고구려 유적지 및 역사문화 탐방
- 참가자 총평
  - 관내 우수교사들의 정보교류 및 사기진작, 견문을 넓히는 계기마련
  - 개인의 역량으로 경험할 수 없는 타문화의 교육환경 및 문화체험

[연번 8 : 양주시시설관리공단 - 지방공기업평가원 출연]

## 출자·출연 단체 소개서

단체에 관한 사항 (I)	단 체 명	지방공기업평가원	대 표 자	박동훈
			고유번호	105-82-19358
	소 재 지	서울시 서초구 반포대로30길 12-6	단체설립일	2011.04.08
	회 원 수	17개 시·도 및 151개 지방공사·공단	전화번호(FAX)	02-3489-2700 (FAX) 02-3489-2709
사업에 관한 사항	I. 출 자 · 출 연 금			
	기투자	2019년 출자·출연		향후투자
	9,500천원	9,500천원		출연금 총 금액 산정 후 가중치 합산하여 출연
	II. 사업내용 : 지방공기업 정책연구, 컨설팅, 발전사업 지원 III. 사업기간 : 매년 1월 ~ 12월 IV. 출자·출연금의 사용목적 : 지방공기업평가원 운영재원 지원			
단체에 관한 사항 (II)	i. 설립목적 : 지방공기업법 제78조의4(지방공기업평가원 설립·운영) - 지방공기업에 대한 경영평가, 정책연구, 임직원 교육 지원 ii. 주요 출자·출연처 : 시·도 및 지방공기업 iii. 총 출자·출연금 : 4,227백만원(2019년도) iv. 향후 총 출자·출연금 : 매년 지방공기업평가원 편성금액			
관 련 법 령 또 는 조 례	- 지방공기업법 제78조의4 및 동법 시행령 제76조			
※ 첨부서류 1. 관련법규 1부. 2. 지방공단 출연금 배정액 1부. 3. 지방공기업평가원 2019년 사업계획 1부. 4. 2018년도 활동 실적 1부. 5. 출연금 예산편성 협조요청 공문 1부.				





## 붙임1. 관련법규

### □ 지방공기업법

제78조의4(지방공기업평가원의 설립·운영) ① 지방공기업에 대한 경영평가, 관련 정책의 연구, 임직원에 대한 교육 등을 전문적으로 지원하기 위하여 지방공기업평가원(이하 "평가원"이라 한다)을 설립한다.

② 평가원은 법인으로 하며, 그 주된 사무소의 소재지에서 설립등기를 함으로써 성립한다.

③ 지방자치단체 또는 지방공기업은 평가원의 업무수행을 지원하기 위하여 평가원에 출연할 수 있다. 이 경우 출연의 지급, 사용 및 관리 등에 필요한 사항은 대통령령으로 정한다.

④ 평가원에 이사회와 감사 1명을 둔다.

⑤ 이사회는 이사장 1명을 포함하여 12명 이내의 이사로 구성한다.

⑥ 이사장은 이사회를 추천으로 행정안전부장관의 승인을 받아 이사회가 선임한다.

⑦ 이사장의 임기는 3년으로 하며, 한 차례만 연임할 수 있다.

⑧ 이사 및 감사의 임기, 선임 방법 등 그 밖에 평가원의 설립·운영에 관한 사항은 정관으로 정한다.

⑨ 행정안전부장관은 평가원을 지도·감독하며, 필요한 경우에는 평가원에 대하여 그 업무에 관한 사항을 보고하게 하거나 자료 제출 등의 명령을 할 수 있다.

⑩ 평가원에 관하여는 이 법에서 규정한 사항을 제외하고는 「민법」 중 재단법인에 관한 규정을 준용한다.

### □ 지방공기업법 시행령

제76조(지방공기업평가원에 대한 출연) ① 법 제78조의4에 따라 설립되는 지방공기업평가원(이하 "평가원"이라 한다)의 이사장은 다음 각 호의 기준에 따라 편성한 전체 및 각 지방자치단체·지방공기업별 다음 연도 출연금 요구안에 대하여 매년 7월 31일까지 행정안전부장관과 협의하여 출연금 규모를 결정하여야 한다.

1. 지방자치단체 출연금 편성기준: 재정력, 공기업 수 등

2. 지방공기업 출연금 편성기준: 매출액, 직원 수, 자산 등

② 평가원의 이사장은 제1항에 따른 협의를 하기 전에 출연금 징수 및 사업추진 실적, 다음 연도 사업계획 등을 행정안전부장관에게 제출하여야 한다.

③ 평가원의 이사장은 제1항에 따라 행정안전부장관과 협의된 출연금액이 지방자치단체 예산과 지방공기업 예산에 편성될 수 있도록 출연금요구서에 다음 각 호의 서류를 첨부하여 매년 8월 31일까지 해당 지방자치단체 및 지방공기업에 제출하여야 한다.

1. 다음 회계연도의 사업계획서

2. 다음 회계연도의 추정 재무상태표 및 추정 손익계산서

④ 제3항에 따라 출연금 요구를 받은 해당 기관의 장은 출연금예산이 확정된 경우에는 이를 평가원에 통지하여야 한다.

⑤ 평가원은 제4항에 따라 확정·통지된 출연금을 교부받고자 할 경우에는 출연금 교부신청서에 자금집행계획서를 첨부하여 해당 기관에 제출하여야 한다.

⑥ 평가원은 출연금을 평가원 고유사업 및 운영경비로 사용하여야 한다.

⑦ 평가원은 결산 후 발생한 잉여금을 이사회의 의결을 거쳐 기본재산 또는 운영자금으로 편입하여야 한다.

⑧ 평가원의 이사장은 매 회계연도 종료 후 2개월 이내에 행정안전부장관에게 출연금 지급 및 사용에 관한 사항을 보고하여야 한다.

## 붙임2. 지방공단 출연금 배정액

### ○ 지방공단

기	관	직원수(0.3)		매출액(0.5)		자산(0.2)		기초 감경 (천원)	배정액 (천원)
		구간	금액(천원)	구간	금액(천원)	구간	금액(천원)		
시 설 공 단 (89)	서울시설공단	5.0	13,500	5	22,500	5	9,000	-	45,000
	종로구시설관리공단	1.0	2,700	3	13,500	2	3,600	-4,000	15,800
	중구시설관리공단	1.0	2,700	3	13,500	2	3,600	-4,000	15,800
	용산구시설관리공단	2.0	5,400	3	13,500	2	3,600	-4,000	18,500
	성동구도시관리공단	2.0	5,400	3	13,500	2	3,600	-4,000	18,500
	광진구시설관리공단	2.0	5,400	3	13,500	1	1,800	-4,000	16,700
	동대문구시설관리공단	2.0	5,400	3	13,500	2	3,600	-4,000	18,500
	중랑구시설관리공단	2.0	5,400	3	13,500	1	1,800	-4,000	16,700
	성북구도시관리공단	2.0	5,400	3	13,500	2	3,600	-4,000	18,500
	강북구도시관리공단	2.0	5,400	3	13,500	1	1,800	-4,000	16,700
	도봉구시설관리공단	2.0	5,400	3	13,500	2	3,600	-4,000	18,500
	노원구서비스공단	2.0	5,400	3	13,500	2	3,600	-4,000	18,500
	은평구시설관리공단	1.0	2,700	2	9,000	2	3,600	-4,000	11,300
	서대문구도시관리공단	1.0	2,700	2	9,000	2	3,600	-4,000	11,300
	마포구시설관리공단	2.0	5,400	3	13,500	2	3,600	-4,000	18,500
	양천구시설관리공단	1.0	2,700	3	13,500	2	3,600	-4,000	15,800
	강서구시설관리공단	2.0	5,400	3	13,500	2	3,600	-4,000	18,500
	구로구시설관리공단	1.0	2,700	3	13,500	1	1,800	-4,000	14,000
	금천구시설관리공단	1.0	2,700	3	13,500	1	1,800	-4,000	14,000
	영등포구시설관리공단	2.0	5,400	3	13,500	2	3,600	-4,000	18,500
	동작구시설관리공단	1.0	2,700	3	13,500	2	3,600	-4,000	15,800
	관악구시설관리공단	1.0	2,700	2	9,000	2	3,600	-4,000	11,300
	강남구도시관리공단	2.0	5,400	3	13,500	2	3,600	-4,000	18,500
	송파구시설관리공단	2.0	5,400	3	13,500	2	3,600	-4,000	18,500
	강동구도시관리공단	1.0	2,700	3	13,500	2	3,600	-4,000	15,800
	부산시설공단	3.0	8,100	5	22,500	4	7,200	-	37,800
	부산환경공단	3.0	8,100	5	22,500	3	5,400	-	36,000
	부산지방공단스포츠원	2.0	5,400	3	13,500	3	5,400	-	24,300
	부산광역시기장군도시관리공단	1.0	2,700	3	13,500	1	1,800	-4,000	14,000
	대구시설공단	3.0	8,100	4	18,000	3	5,400	-	31,500

기	관	직원수(0.3)		매출액(0.5)		자산(0.2)		기초 감경 (천원)	배정액 (천원)
		구간	금액(천원)	구간	금액(천원)	구간	금액(천원)		
	대구환경공단	3.0	8,100	4	18,000	5	9,000	-	35,100
	대구광역시달성군 시설관리공단	2.0	5,400	3	13,500	1	1,800	-4,000	16,700
	인천시설공단	3.0	8,100	4	18,000	3	5,400	-	31,500
	인천환경공단	3.0	8,100	4	18,000	2	3,600	-	29,700
	인천광역시중구 시설관리공단	2.0	5,400	2	9,000	1	1,800	-4,000	12,200
	인천광역시남구 시설관리공단	2.0	5,400	2	9,000	1	1,800	-4,000	12,200
	인천광역시남동구 도시관리공단	2.0	5,400	3	13,500	2	3,600	-4,000	18,500
	인천광역시부평구 시설관리공단	2.0	5,400	3	13,500	2	3,600	-4,000	18,500
	인천광역시계양구 시설관리공단	1.0	2,700	2	9,000	1	1,800	-4,000	9,500
	인천광역시서구 시설관리공단	3.0	8,100	3	13,500	2	3,600	-4,000	21,200
	인천광역시연수구 시설안전관리공단	0.5	1,500	1	4,500	1	1,800	-4,000	3,800
	강화군시설관리공단	1.0	2,700	2	9,000	2	3,600	-4,000	11,300
	광주환경공단	2.0	5,400	4	18,000	1	1,800	-	25,200
	광주광역시광산구 시설관리공단	2.0	5,400	3	13,500	1	1,800	-4,000	16,700
	대전광역시 시설관리공단	3.0	8,100	4	18,000	3	5,400	-	31,500
	울산시설공단	3.0	8,100	3	13,500	2	3,600	-	25,200
	울산광역시중구 도시관리공단	0.5	1,500	2	9,000	1	1,800	-4,000	8,300
	울산광역시남구 도시관리공단	1.0	2,700	3	13,500	1	1,800	-4,000	14,000
	울주군시설관리공단	2.0	5,400	3	13,500	1	1,800	-4,000	16,700
	세종특별자치시 시설관리공단	1.0	2,700	2	9,000	2	3,600	-	15,300
	안양시시설관리공단	2.0	5,400	3	13,500	1	1,800	-4,000	16,700
	의정부시시설관리공단	2.0	5,400	3	13,500	2	3,600	-4,000	18,500
	사흥시시설관리공단	2.0	5,400	3	13,500	1	1,800	-4,000	16,700
	광명도시공사	1.0	2,700	2	9,000	2	3,600	-4,000	11,300
	파주시시설관리공단	2.0	5,400	3	13,500	1	1,800	-4,000	16,700
	군포시시설관리공단	2.0	5,400	3	13,500	1	1,800	-4,000	16,700
	이천시시설관리공단	0.5	1,500	2	9,000	1	1,800	-4,000	8,300
	양주시시설관리공단	1.0	2,700	2	9,000	1	1,800	-4,000	9,500
	안성시시설관리공단	2.0	5,400	3	13,500	2	3,600	-4,000	18,500
	포천시시설관리공단	1.0	2,700	2	9,000	1	1,800	-4,000	9,500

기	관	직원수(0.3)		매출액(0.5)		자산(0.2)		기초 감경 (천원)	배정액 (천원)
		구간	금액(천원) )	구간	금액(천원) )	구간	금액(천원) )		
	오산시시설관리공단	1.0	2,700	3	13,500	1	1,800	-4,000	14,000
	과천시시설관리공단	2.0	5,400	3	13,500	2	3,600	-4,000	18,500
	여주시시설관리공단	1.0	2,700	2	9,000	1	1,800	-4,000	9,500
	가평군시설관리공단	1.0	2,700	2	9,000	1	1,800	-4,000	9,500
	연천군시설관리공단	1.0	2,700	2	9,000	1	1,800	-4,000	9,500
	동해시시설관리공단	1.0	2,700	2	9,000	1	1,800	-4,000	9,500
	속초시시설관리공단	1.0	2,700	3	13,500	1	1,800	-4,000	14,000
	영월군시설관리공단	0.5	1,500	2	9,000	1	1,800	-4,000	8,300
	정선군시설관리공단	1.0	2,700	2	9,000	1	1,800	-4,000	9,500
	청주시시설관리공단	2.0	5,400	3	13,500	2	3,600	-4,000	18,500
	단양관광관리공단	0.5	1,500	2	9,000	1	1,800	-4,000	8,300
	충주시시설관리공단	1.0	2,700	3	13,500	2	3,600	-4,000	15,800
	천안시시설관리공단	1.0	2,700	3	13,500	2	3,600	-4,000	15,800
	보령시시설관리공단	1.0	2,700	2	9,000	2	3,600	-4,000	11,300
	아산시시설관리공단	1.0	2,700	3	13,500	2	3,600	-4,000	15,800
	부여군시설관리공단	1.0	2,700	2	9,000	1	1,800	-4,000	9,500
	전주시시설관리공단	2.0	5,400	3	13,500	2	3,600	-4,000	18,500
	여수시도시관리공단	3.0	8,100	3	13,500	2	3,600	-4,000	21,200
	포항시시설관리공단	2.0	5,400	3	13,500	1	1,800	-4,000	16,700
	경주시시설관리공단	0.5	1,500	2	9,000	2	3,600	-4,000	10,100
	안동시시설관리공단	2.0	5,400	3	13,500	1	1,800	-4,000	16,700
	구미시설공단	3.0	8,100	3	13,500	2	3,600	-4,000	21,200
	문경관광진흥공단	1.0	2,700	2	9,000	1	1,800	-4,000	9,500
	창원시설공단	3.0	8,100	4	18,000	2	3,600	-4,000	25,700
	창원경륜공단	3.0	8,100	3	13,500	2	3,600	-4,000	21,200
	사천시시설관리공단	0.5	1,500	1	4,500	1	1,800	-4,000	3,800
	양산시시설관리공단	1.0	2,700	3	13,500	1	1,800	-4,000	14,000
	창녕군시설관리공단	1.0	2,700	2	9,000	2	3,600	-4,000	11,300
	밀양시시설관리공단	1.0	2,700	3	13,500	2	3,600	-4,000	15,800

## **2019년 주요 사업계획**

### **1. 정부와 지방의 연구수요를 지속적으로 뒷받침**

- 정부의 국정과제를 지속적으로 뒷받침 할 수 있는 정책연구 과제 주력
- 적시적이고 체계적인 연구수행으로 연구품질 제고

#### **□ 사업개요**

- 행정안전부, 시도, 지방공기업, 출자출연기관이 제안한 과제 중 선정  
- '19년은 수요자 중심의 주요 현안과제 위주 선정

※ '18년 : 행안부 16과제(수시 1과제 포함), 시·도 10과제, 기획과제 3건 등 **총 29건 연구 중**

#### **<'18년 과제>**

- ▷ (행안부과제 : 16과제) 지방공공기관 채용프로세스 개발 연구 등
- ▷ (시도과제 : 10과제) 시설관리공단 등의 주요사업범위에 관한 연구 등
- ▷ (기획과제 : 3과제) 지방공기업 설립타당성검토 매뉴얼 개발 연구 등

\* 정책과제 : 행안부·시도·공기업이 요청한 과제, 수시과제 : 행안부 등 긴급 현안과제 검토

- 연구물량 확대 : ('17년) 29건 → ('18년) 35건(예정) → ('19년) 40건
- 분야별 전담조직 신설 등 내부역량강화를 통한 연구품질 제고

※ 분야별 전담조직 : 상하수도팀, 출자출연팀, 조직·인사팀, 재무회계팀, 국정현안대응팀 등

#### **□ 추진일정**

- 연구과제 수요조사 : '18.10월 (행안부, 지자체, 지방공기업, 출자출연기관)
- 정책연구위원회 심의·선정 : '18.11월
- 정책연구계획서 제출 : '18.12월
- 정책연구 착수보고회 개최 : '19. 1월 (정책연구위원 자문)
- 보고회 개최 : '19. 6월 (중간보고), 9월 (최종보고)
- 정책과제 연구 및 품질평가 : ~'19.11월
- 정책연구보고서 발간·배포 : '19.12월

#### **□ 소요예산 : 441,926천원**

※ 자체인건비 등 제외한 실사업 소요경비

## 2. 공정하고 전문적인 경영평가 운영

- 경영평가 총괄 위탁기관으로서 공정하고 전문적인 업무체계 강화
- 경영평가시스템을 활용한 평가의 효율성 · 공정성 제고

### □ 사업개요

- 평가대상 : 271개 지방공기업(공사 62, 공단 89, 상수도 120)
  - 지방공사·공단 및 광역상하수도 : **159개**(행안부 평가 → 지방공기업평가원)
  - 기초 상수도 : 112개(시·도 평가 → 시도 발전연구원 등)
- 평가단 구성 : 17개반 170여명(대학교수, 전문연구원, 공인회계사 등)
- 평가내용 : 리더십·전략 경영시스템 경영성과 사회적가치 정책준수 등 5개 분야
- 지방공기업 경영평가시스템(VPS)을 활용한 평가 실시
  - 보고서 및 증빙자료 제출, 이의신청 등 모든 절차를 온라인으로 수행

### □ 추진일정

- 지방공기업 경영평가계획 수립 : 3월
- 경영평가단 워크숍 및 현지평가(CS조사 포함) 실시 : ~ 6월초
- 경영평가 결과 및 진단대상 확정 : ~ 7월말
- 경영진단 실시계획 수립 및 실시 : ~ 8월 중순
- 행안부 경영개선 명령 시달 : ~ 12월말
- 익년도 경영평가편람 확정·통보 : 연말
- 경영평가 전산시스템 고도화 : ~12월말

### □ 소요예산 : 1,486,935천원

※ 자체인건비 등 제외한 실사업 소요경비

### 3. 타당성검토 효율성 제고 및 상생협력을 통한 역량 강화

- 타당성검토 표준화 및 체계화를 통한 효율성 제고
- 교육과 소통을 통한 지방공기업 역량 강화 및 수용성 제고

#### □ 사업개요

- 타당성검토 운영·관리의 표준화 및 체계화
  - 체계적인 관리를 위한 과제관리시스템 구축 및 운영
  - 효율적 과제 수행을 위한 팀제 도입 (과제1팀: 4명, 과제2팀: 4명)
  - 엄격한 품질관리를 위한 외부연구진 평가제도 도입
- 역량 강화를 위한 교육프로그램 개발·운영
  - 사업계획의 충실성 확보 및 지방공기업 역량 강화를 위한 실무담당자 교육프로그램 개발·운영
  - 연구진의 전문성 및 역량강화를 위한 지속적인 내부 직무교육 수행
- 수요 대응 및 전문성 강화를 위한 소통·교류 활동
  - 적시성 확보 및 수용성 제고를 위한 상시환류시스템 강화
  - 타당성검토 제도 개선 등 정책연구 수요 파악을 위한 지방공기업 실무담당자 대상 워크숍 개최
  - 투자분석센터의 위상강화 및 전문성 확보를 위한 대외학술활동 및 각종 세미나, 자문회의 개최
- 타당성검토 수행 : 연간 30건(투자타당성 25건, 설립타당성 5건) 예상

#### □ 추진일정

- 타당성검토 수행, 운영·관리 체계화, 연구활동 : 연중(과제별) 계속
- 팀제 도입, 외부연구진 평가제도 도입 : '19년 1월 ~
- 교육프로그램 운영 및 세미나·워크숍 개최 : 상·하반기 각 1회

#### □ 소요예산 : 1,432,500천원

※ 자체인건비 등 제외한 실사업 소요경비



## 4. 수요자 기반의 맞춤형 컨설팅 강화

- 국정과제 지원을 위한 컨설팅수행으로 지방공공기관 발전 기여
- 지방공기업·출자출연기관의 당면문제에 대한 해결방안 제시

### □ 사업개요

- 국정과제 지원을 위한 지속적인 컨설팅 수행
  - 사회적가치 실현, 일자리창출 등 국정과제 지원 뒷받침 컨설팅 실시
  - ※ '18년 국정과제 지원 : 비정규직전환, 블라인드채용, 여성관리자 확대, 근로시간 단축관련 컨설팅 등
- 고객의 니즈를 반영한 컨설팅 품질 제고
  - 전문위원별 전문성을 바탕으로 상하수도팀, 조직·인사팀, 재무회계팀, 출자·출연팀, 국정현안대응팀 등 운영 → 컨설팅 품질제고
  - 수용도조사 및 간담회 개최를 통한 고객 맞춤형 컨설팅 및 성과 확산
  - 컨설팅 완료 후 실제 실행단계까지 사후관리 강화
- 지방공기업 회계결산 사전 컨설팅 지원
  - 결산 오류 축소 및 정확성 제고를 위해 사전 컨설팅 실시(행안부 합동)

#### <'19년 컨설팅 물량>

- |                                   |                        |
|-----------------------------------|------------------------|
| ▷ 신설공기업 : 10기관 내외                 | ▷ 피드백 및 맞춤형 : 40기관 내외  |
| ▷ 심층 : 30기관 내외                    | ▷ 법무, 노무컨설팅 : 150기관 내외 |
| * 예산 증가의 어려움으로 '18년 수준의 컨설팅 물량 조절 |                        |

### □ 추진일정

- 컨설팅에 대한 수요조사 : '19. 1월, 8월, 수시 (국정과제 지원 등)
- 컨설팅 실시 : '19. 2월~11월말
- 컨설팅 결과 설명회 개최 : '19. 7월, 12월
- 홈페이지 공개 및 사례전파 : '19. 7월, 12월

### □ 소요예산 : 523,058천원

※ 자체인건비 등 제외한 실제 사업 소요경비

## 5. 지방공기업 임직원의 HRD 역량 개발 지원

- 지방공기업 임직원의 역량 향상을 위해 무료 교육지원 사업 확대
- 수요자 중심의 프로그램 운영 등을 통해 교육내실화 도모

### □ 사업개요

- HRD를 통해 지방공기업 임직원의 역량 향상 지원
  - 지방공기업 핵심인력(CEO, 중간·여성관리자, 신규직원 등) 역량 강화 무료교육 시행
  - 정부시책 추진에 필요한 교육(성희롱 예방, 주52시간제 등) 무료 시행
  - CEO 해외연수, 중간관리자 위탁교육 시행을 통해 핵심인력 역량 제고
- 수요자 중심의 맞춤형 교육 프로그램 운영
  - 교육수요 기관의 특성을 고려한 「찾아가는 맞춤형 교육」 활성화
  - 직급별 요구역량에 대한 분석을 통해 핀포인트식 역량 함양 추진
  - 강의 중심 교육에서 탈피하여 체험·사례연구·토의식 교육 위주 시행

\* 플립·블렌디드 러닝, 게이미피케이션, 토크콘서트 등 적용
- 생애주기별 맞춤형 교육 지속 추진
  - 신규임용자, 실무자, 초급·중간·고급관리자, CEO, 퇴직예정자 과정 운영
- 교육 사각지대 해소를 위한 사이버교육 확대 운영
  - 정부시책 적극 추진을 위해 필요한 교육 콘텐츠 개발
  - 콘텐츠 제공 전문기관의 자료 임차를 통해 직무관련 전문콘텐츠 제공

### □ 추진일정

- 교육운영시스템 확대구축 사업 추진 완료 : '18. 7월
- '19년도 교육수요 조사 및 교육운영 기본계획 수립 : '18. 11월
- '19년도 교육운영 교육계획 통보 : '18. 12월

### □ 소요예산 : 1,600,000천원

※ 자체인건비 등 제외한 실사업 소요경비

## 6. 지방공기업 전문 서비스기관으로 정착

### □ 지원사업 확대

- 지방공기업 임직원 역량 향상을 위해 지방공기업 중견간부 장기과정 (1년, 30명 정도) 신설 검토
- 핵심인력\*(CEO, 중간·여성관리자, 신규직원 등) 무료 지원 및 교육비 할인
  - \* 신규채용자, 장기교육(1~2주), CEO 및 고위관리자·감사 등 교육, 대학원 위탁교육, CEO 조찬포럼 지원 등
- 지방공기업 실무협의회 활성화 및 지방공기업 대표협의회\* 운영 검토
  - \* 도시개발, 광역공단, 시군구공단, 각 시도 협의회 등 대표들로 구성된 협의회
- 연구주제 확대 및 시의성 있는 해결방안 제시를 위해 정책연구 및 컨설팅 무료 실시
- 지방공기업 내부만족도 조사 무료 지원 및 『비즈니스센터』 운영
- 채용박람회, 공사공단협의회 활동(워크숍, 자체교육 등) 예산 지원
- 뉴스레터(시스템화) 내실화 및 지방공기업지 무료배포(연 4회)
- 지방공기업 발전 토론회 활성화(학회 공동), 법률자문 사례집 발굴, 임직원 해외연수 주관(atd 대화) 등

### □ 통합업무서비스 구축 및 정보보안 관리 강화

- 정보화시스템 안정적인 운영 및 고객을 위한 업무 표준화
  - \* 예산회계·정책과제관리·경영평가관리·교육관리시스템 등 구축 완료('19.1월부터 서비스)
- 정보보안 및 개인정보보호 관리체계 강화
  - \* 정보화시스템의 고객정보 관리 강화(솔루션 도입, 백업시스템 개선) 및 인력 충원 검토 등

### □ 장기과제 검토

- “(가칭)지방공기업인(11만) 공제조합” 설립 추진
- “지방공기업 행정한류사업” 추진
  - 우수한 지방공기업시스템(경영관리, 시설관리, 서비스시스템, 우수기술 민간업체 중개 등)을 개발도상국에 확산
- 지방공기업 위탁대행사업(일괄채용, 시스템 공동구매 등) 추진

## **2018년 사업 추진실적**

### **1. 지방공기업 정책과제 수행**

#### **□ 목적**

- 정부의 지방공기업(출자출연기관 포함) 정책 뒷받침
- 지자체·지방공기업의 제도개선 수요를 지원하기 위해 지방공기업 정책 조사 및 연구 수행

#### **□ 추진사항 및 성과**

- 행안부·지자체·지방공기업 외 출자·출연기관까지 대상기관 확대  
- ('16년) 15건 → ('17년) 29건 → ('18년) 35건 예정  
\* 행안부 정책과제 16(출자출연기관 과제 3), 시도 요구과제 10, 자체과제 3 등
- 사각지대 또는 새로운 현안 수요에 대한 연구과제 추진  
\* 상하수도, 출자출연기관, 제4차 산업혁명 등
- 국정과제 뒷받침을 위한 정책연구 과제 주력  
\* 일자리 창출, 블라인드 채용, 사회적 가치 구현 등 정부 정책과제 8개 수행중
- 적시적·체계적인 「정책연구 수행·관리체계」 확립 등 품질고도화  
- 「과제관리시스템」 구축, 내·외부 전문인력 확충·활용(120명)  
- 관련 학계 및 유관기관 등 연구 네트워크 활성화(학회, 포럼, 공동연구 등)  
- 연구 결과 수용도 조사 반영 등 피드백 실시

#### **□ 향후계획**

- 과제관리시스템 구축('18. 5~12)
- '19년 정책과제 수요조사('18. 9~12)
- 정책과제 연구 및 품질평가(~'18.11)
- 정책과제 및 현안과제 연말까지 마무리(연구보고서 배포 등)

## 2018년 정책과제(29건)

구분		연구과제명	연구자	비고
행안부 (16건)	전년 이월 (3건)	•지방출자출연기관 결산지침 제정 및 결산감사 개선	송승재	
		•직영기업 사업관리체계 개선	류숙원	
		•지방공기업법 분법	장석준	
	'18년 신규 (13건)	•지방상하수도 유형자산 내용연수 연구	황진용	
		•지방공기업 합리적 정원관리 방안	최태선	
		•지방공공기관 채용프로세스 개발 → 채용모듈개발 추가	표민호	
		•지방분권시대의 지방공기업 재무관리 체계 개선	김은지	
		•지방공기업 일과 삶의 균형 촉진방안	표민호	
		•지방공공기관 계약관련 지침 제정	박지호	
		•지방공기업 신규투자사업 타당성 검토 매뉴얼 제정	장석오, 허자연	
		•지방상하수도 중장기경영관리계획 수립지침 마련	송승재	
		•새로운 성과관리 체계 연구 → 지방공기업 임금체계 개편방안	김다경	
		•지방출자·출연기관 경영평가 표준모델 재구축	백승천	
		•지방출자·출연기관 경영평가 실효성 확보 방안	노성민	
		•(추가)지방공기업 회계 전문역량 강화 방안	황진용	
		•(추가)2018년 지방공기업 총인건비 인상률 시뮬레이션	박지호	
시도과제 (10건)		•지방공기업 중장기재무관리목표지표개발 및 성과평가 연계방안	김상윤	
		•도시철도 건설의 경제적 파급효과 분석 모델 개발	임정은	
		•하수도사업의 관련법령이 지방공기업의 하수도사업 운영에 미치는 영향에 관한 연구	정성환	
		•도시철도 운임제도 조정방안	강대창	
		•지방관광공사로 관광진흥개발기금 정액 보조 필요성	김영단	
		•시설관리공단인 주요사업범위에 관한 연구	장석준	
		•임원(사장)의 연임 규정 관련 기준 개선에 관한 연구	김영단	
		•지방공기업 경영에 있어 '지역사회·지역주민'의 효과적 참여 방안 연구	노성민	
		•지방공기업의 지역사회 공헌활동(CSR, CSV)과 관련 객관화 할 수 있는 지수 개발	방준용	
		•경영평가 체계 개편 시 지역별 특성을 반영한 사회적 가치 세부지표 개발	손지은	
기획과제 (3건)		•지방공기업 신규사업 타당성 검토를 위한 일반지침 연구	장석오	
		•타당성검토에서의 용지부담금 산정기준에 관한 연구	허자연	
		•지방공기업 설립타당성검토 매뉴얼 개발 연구	박기경, 김범석	

## 2 지방공기업 경영평가 및 진단

### □ 목 적

- 공정성하고 객관적인 경영평가 및 진단 실시
- 사회적 가치 제고 중심의 경영평가

### □ 추진사항 및 성과

- 평가대상 : ('17) 345개→('18) 241개 공기업/ 공사 59개, 공단 87개, 하수도 95  
\* 행안부 평가 : 153개(공사 59, 공단 87, 하수도 7) / 시·도 평가 : 88개(하수도 88)

※ '92이후 가장 큰 폭 경영평가의 틀 전면 개편\*→“성과관리 패러다임 전환”이란 평가  
\* 사회적 가치 등 국정기조 중심 평가, 주민참여 평가, 직영기업 격년제 등 간소화

- 공정성, 객관성 제고를 위한 경영평가체계 개편
  - 지역주민, 지방공무원, 공기업 직원 경영평가 참여(도시개발공사 시범 실시)
  - 평가위원의 과도한 주관성 완화를 위해 1지표 1인 평가에서 집단평가  
\* 1개 지표당 2~4인 평가
  - 사회적 가치 지표 신설 및 배점 대폭 확대(19~27점 → 35점)로 공기업의 사회적 가치 구현
- 경영평가의 실효성 제고
  - 경영평가보고서(평가위원 작성) 사전 검증 강화로 적실성 있는 평가의견 제시
  - 피드백 컨설팅 질적 확대로 경영개선 기능 강화
  - 「지방공기업 경영평가 시스템(VPS)」 구축('18년 구축 → '19년 적용)

### □ 향후계획

- 경영평가 체계개편안에 따른 경영평가 수행 ('18. 4~7)
- 경영평가 후속 조치 ('18. 8~12) \* 경영진단, 피드백컨설팅 실시 등
- 경영평가시스템 구축 ('18. 4~12)

### 3. 지방공기업 설립 및 신규사업 타당성검토

#### □ 목 적

- 지방공기업 설립 또는 신규사업(광역 200억, 기초 100억 이상)시 사전에 사업 타당성(경제성, 재무성 등) 검토를 통한 재정 건전성 확보

#### □ 추진사항 및 성과

- 금년('18년) 35건 수행 계획 ('17년 대비 9% 증가)
  - \* 7월말 현재, 26건중 15건 완료(타당성없음 5건→1조원 예산 낭비 방지)
- 전문인력 확충, 외부전문인력 활용 등을 통한 심사기간 단축(6개월→4.5개월)
  - 전문인력 확충(7명→9명) 및 외부전문인력 적극 활용, 예비심사 강화 등
- 타당성 검토 중복 수행(국가, 지방)에 따른 비효율 제거
  - 타당성 검토 면제 기준, 절차 마련(현재 행안부 입법 중)
- 타당성 검토 “매뉴얼” 과 “일반지침” 개발, 지방공기업과 공유 강화
  - 타당성 검토 관련 “기준과 방법, 절차” 등을 구체화한 매뉴얼 등 개발
  - 실무자 교육·워크숍, 배포 등 공유 강화, 경영전략 수립 시 적극 활용 등
- 타당성검토 관련 연구활동 강화
  - 타당성검토 관련 연구방법론 개발 및 제도 개선을 위한 다양한 연구 수행
- 지방출자·출연기관 설립 타당성검토 적극 지원 등

#### □ 향후계획

- 신규사업 및 설립 타당성검토 수행 (연중 상시)
- 과제관리시스템 구축 ('18. 5~12)
- 타당성검토 매뉴얼 개발 및 지침 제정 (~'18. 7)
- 타당성검토 교육프로그램 수요조사·개발 (~'18. 하반기)
  - 제도 및 수행절차의 이해, 분야별 기본 개념 및 방법론

## 4. 지방공기업 · 출자출연기관에 대한 경영컨설팅

### □ 목적

- 경영컨설팅을 통한 지방공기업 및 출자출연기관 경영개선 유도
- 지방공기업이 필요로 하는 수요자 기반의 컨설팅 강화

### □ 추진사항 및 성과

- 컨설팅 대상기관 대폭 확대

• ('17년) 96건 → ('18년) 200건 이상(예정)

※ '18년 상반기 124개 실시 : 신설(8), 맞춤형(10), 심층(33), 법무·노무(73)

- 수요조사를 통한 맞춤형 컨설팅 수행
  - 지자체, 지방공기업, 출자·출연기관에 대한 수요조사 (상·하반기)
- 전문기관(한국능률협회, 회계법인 등)과의 연계를 통한 컨설팅 품질 제고
- 국정과제 지원을 위한 컨설팅 수행
  - \* 비정규직 전환, 블라인드채용, 여성관리자 확대방안, 상하수도 직영 전환전 컨설팅 등
- 컨설팅 결과 우수사례 전파 및 환류기능 강화
  - 우수사례 전파 및 결과 공개
  - 수용도 조사를 통한 품질 개선, 수요를 반영한 컨설팅 범위 확대

### □ 향후계획

- 컨설팅 실시 및 수요기관 설명회 개최 (~'18.12)
- 컨설팅결과 지방공기업 전파 (맞춤형, 비정규직 전환, 블라인드채용 사례집 발간)
- 만족도·수용도 조사 분석 등 컨설팅 품질관리 (익년도 1월까지)



## 5. 지방공기업 임직원 교육

### □ 목 적

- 지방공기업 및 출자출연기관 임직원(10만여명)에 대한 역량 강화를 위해, 맞춤형 전문과정 등 다양한 교육훈련 추진

### □ 추진사항 및 성과

□ 2018년 교육계획 75개과정 7,600명('17년 대비 10% 확대)

※ '18년 7월 현재 78% 실시 (5,962명 수료)

- 실무역량 강화를 위한 신규입사자·중간관리자 교육 확대
  - 기초직무과정 교육 확대 : 과정별 60명 → 80명, 연간 960명
  - 중간관리자 워크숍 신설 : 1일 과정, 연간 200명
  - \* 신규입사자, 중간관리자, CEO, 여성리더 등 924명 실시
- 국정과제 추진을 뒷받침하는 교육과정 신설
  - 사회적 가치 전문과정, 인사·채용 전문과정, 성희롱 예방교육 등(5회 855명) 정부정책 확산을 위한 교육 지속 추진
- 교육 사각지대 해소를 통한 지방공기업인 역량 강화 추진
  - 지방상·하수도 전문교육 신설 : 상·하수도 회계 등 3개 과정, 연간 360명
  - 사이버 교육 신설 : 블라인드 채용 이해 등 6개 과정, 연간 600명
- 교육운영시스템 개발 : 교육 신청, 결재, 통계자료 추출 등 전산화 구축

### □ 향후계획

- 상하수도 등 직영기업, 출자출연기관에 대한 임직원 교육 강화
- 교육훈련 이외 인사, 보수, 복무, 성과 등 종합적인 HRD 지원 강화  
(장기적으로 『교육연수센터』 → 『지방공기업 HRD지원센터』로 개편)

## 6. 지방공기업 지원 강화를 통해 서비스기관으로 탈바꿈

### ○ 사회적 가치 구현 등 정부혁신 추진 관련 지방공기업 지원 강화

- \* 청사 개방(옥상정원, 주차장, 비즈센터 등), 인문교양과정 민간 개방 등 지역사회 공헌
- \* 지방공기업 사회적 가치/정부혁신 우수사례집/경진대회, 워크숍, 국민공모 등 추진
- \* 국정과제 및 지방공기업 현안(주52시간, 워라벨, 민선7기 지방공기업전략 등) 적극 대응  
(평가원내 대응TF 운영, 학계와 공동 포럼, 매뉴얼 제작, 사례집 배포 등)

### ○ 연구과제(10개) 및 컨설팅(124개), 핵심인력\*(신규자, CEO, 국정과제 담당자 등) 교육 등 무료 지원 사업 타당성검토 및 교육비 할인 등 지방공기업 지원 확대

- \* 신규채용자(연 9백여명) 장기교육(1~2주), CEO 및 고위관리자 감사 등 교육, 대학원 위탁 교육, CEO조찬포럼 지원 등

### ○ 지방공기업 내부만족도 조사(103개) 지원

### ○ 지방공기업인 전용업무공간인 『비즈니스센터』 운영

### ○ 지방공기업 채용박람회(4월), 공사공단협의회 활동(워크숍, 자체교육 등) 예산 지원

### ○ 시도와의 소통을 위한 지방공기업 실무협의회 운영

- \* 17개 시도 공기업팀장으로 구성 / 워크숍 및 해외 정책연수 운영 등

### ○ 뉴스레터 운영(8월~) 및 지방공기업지 무료배포(연 4회)

### ○ 유관학회(지방공기업학회, 행정학회 등) 학술대회 지원 등

## 7. 정책환경 변화에 맞게 경영혁신 고도화

### ○ 사회적 가치 구현 등 정부혁신 추진을 위한 『정부혁신 추진TF』 운영

- \* 12개 혁신과제 추진 : 사회적 가치 중심 평가 및 투자분석제도, 인권경영, 비정규직 전환, 지방공기업 상생협력, 보유 공공자원 개방, 일하는 방식 혁신, 지역사회 공헌 등

### ○ '17년 조직 개편에 이어, 2차 조직 개편 추진중\*(하반기)

- \* 매트릭스형 전문분야 연구조직, 상하수도팀·출자출연팀·국정현안대응팀 등 구성

### ○ 경영혁신 지원을 위해 전사적 정보화시스템\* 구축 추진

- \* 업무통합관리시스템(예산·재무회계·인사관리), 정책과제 관리시스템, 경영평가 관리 시스템(VPS), 교육관리시스템, 지방공기업DB 등 구축중(연내 구축 예정)

## 붙임5. 출연금 요청 공문

소통하고 신뢰받는 최고의 지방공기업 전문지원기관



### 지방공기업평가원

수 신 수신자 참조

(경유)

제 목 2019년 출연금 예산편성 협조 요청(출연금 요구서)

1. 귀 기관의 무궁한 발전을 기원합니다.

2. 관련근거

가. 지방공기업법 제78조의4제③항 및 같은법 시행령 제76조

나. 지방공기업평가원 기획운영실-1149호(2018.07.25, 2019년 주요사업계획 제출)

※ 2018년 제2차 지방공기업실무협의회에서 시·도와 출연금 사전 협의(2018. 5.30)

다. 행정안전부 공기업정책과-2399호(2018.07.27, 지방공기업평가원 2019년 출연금 요구안 협의결과 통보)

3. 위 호와 관련, 지방공기업평가원의 업무수행을 지원하기 위하여 지방자치단체 및 지방공기업의 2019년 출연금요구서(사업계획서, 추정재무상태표 및 추정손익계산서)를 통보하오니 2019년도 본예산에 편성될 수 있도록 적극 협조하여 주시기 바랍니다.

가. 출연금 요구액 : 4,227백만원(시·도 1,020백만원, 지방공사·공단 3,207백만원)

나. 출연금 부담기관 : 17개 시·도 및 151개 지방공사·공단

붙임 1. 2019년 주요사업계획 1부.

2. 2019년 추정재무제표 1부.

3. 지방공기업평가원 2019년 출연금 요구안 협의결과 통보(공문) 1부. 끝.

## 지방공기업평가원 이사장



수신자 **☆시·도 공기업 담당 부서(17), ☆도시철도공사(7), ☆도시교통공사(5), ☆공사 및 공단(86), ☆특정공사공단(35)**

★담당자 **이동열** 실장직무대리 **김명신** 상임이사 **김경원** 이사장 **박동훈** 08/31

협조자

시행 기획운영실-1314 ( 2018.08.21. ) 접수 양주시시설관리공단-01 ( )

우 06647 "서울특별시 서초구 반포대로30길 12-6 / <http://www.ero.re.kr>

전화 02-3489-2762 /전송 02-3489-2709 / [dong102@ero.re.kr](mailto:dong102@ero.re.kr) / 공개